



DEEBOT PLUS

Käyttöopas

Tärkeitä turvallisuusohjeita

TÄRKEITÄ TURVALLISUUSOHJEITA

Sähkölaitetta käytettäessä on aina noudatettava perusvarotoimia, mukaan lukien seuraavat:

LUE KAIKKI OHJEET ENNEN TÄMÄN LAITTEEN KÄYTTÖÄ SÄÄSTÄ NÄMÄ OHJEET

1. Tätä laitetta voivat käyttää vähintään 8-vuotiaat lapset ja henkilöt, joiden fyysiset tai henkiset kyvyt tai aistit ovat heikentyneet tai joilta puuttuu kokemus ja tieto, jos heitä valvotaan tai heille on annettu ohjeet laitteen turvallisesta käytöstä ja he ymmärtävät siihen liittyvät vaarat. Lapset eivät saa leikkiä laitteella. Lapset eivät saa suorittaa puhdistus- ja ylläpitotoimenpiteitä ilman valvontaa.
2. Tyhjennä puhdistettava alue. Poista lattialta virtajohdot ja pienet esineet, jotka voivat kietoutua laitteeseen. Työnnä maton hapsut maton alle, nosta verhot, pöytäliinat ja muut vastaavat esineet irti lattiasta.
3. Jos puhdistusalueella on askelma, portaat tai muu korkeusero, käytä laitetta varmistaaksesi, että se havaitsee askelman putoamatta reunan yli. Laitteen putoamisen estämiseksi saattaa olla tarpeen asettaa fyysinen este reunalle. Varmista, ettei fyysinen este muodosta kompastumisvaaraa.
4. Käytä vain tämän käyttöoppaan ohjeiden mukaisesti. Käytä vain valmistajan suosittelemia tai myymiä lisälaitteita.
5. Varmista, että sähköverkkosi syöttöjännite vastaa tyhjennysasemaan merkittyä jännitettä.
6. AINOASTAAN kotitalouskäyttöön SISÄTILOISSA. Älä käytä laitetta ulkona, liike- tai teollisuustiloissa.
7. Käytä ainoastaan alkuperäistä ladattavaa akkua ja tyhjennysasemaa, jotka valmistaja on toimittanut laitteen yhteydessä. Paristojen käyttö on kielletty.
8. Älä käytä ilman automaattisesti tyhjentävää roska-astiaa ja/tai suodattimia.
9. Älä käytä laitetta alueella, jossa on palavia kynttilöitä tai särkyviä esineitä.

10. Älä käytä äärimmäisen kuumissa tai kylmissä ympäristöissä (alle -5 °C/23°F tai yli 40 °C/104 °F).
11. Pidä hiukset, väljät vaatteet, sormet ja kaikki ruumiinosat poissa aukoista ja liikkuvista osista.
12. Älä käytä laitetta huoneessa, jossa vauva tai lapsi nukkuu.
13. Älä käytä laitetta märillä pinnoilla tai pinnoilla, joissa vesi seisoo.
14. Älä anna laitteen poimia suuria esineitä, kuten kiviä, suuria paperinpaloja tai esineitä, jotka voivat tukkia laitteen.
15. Älä anna laitteen poimia syttyviä tai palavia materiaalia, kuten bensiini, tulostimen tai kopiokoneen väriaineet tai käytä sitä alueella, jossa näitä aineita voi olla.
16. Älä käytä laitetta poimimaan mitään palavaa tai savuavaa, kuten savukkeet, tulitikut, kuuma tuhka tai mitään, mikä voi aiheuttaa tulipalon.
17. Älä laita esineitä imuaukkoon. Älä käytä, jos imuaukko on tukossa. Pidä imuaukko puhtaana pölystä, nukasta, hiuksista ja kaikesta, mikä voi vähentää ilmapvirtausta.
18. Varo vahingoittamasta virtajohtoa. Älä vedä tai kanna laitetta tai tyhjennysasemaa virtajohdosta, käytä virtajohtoa kahvana, sulje ovea virtajohdon ollessa välissä tai vedä virtajohtoa terävien kulmien tai nurkkien ympäri. Älä anna laitteen kulkea virtajohdon yli. Pidä virtajohto poissa kuumilta pinnoilta.
19. Jos virtajohto vahingoittuu, valmistajan tai sen huoltoedustajan on vaihdettava se vaaran välttämiseksi.
20. Älä käytä tyhjennysasemaa, jos se on vahingoittunut. Virtalähdettä ei pidä korjata tai käyttää, jos se vahingoittuu tai on virheellinen.
21. Älä käytä, jos virtajohto tai pistorasia on vahingoittunut. Älä käytä laitetta tai tyhjennysasemaa, jos se ei toimi oikein, on pudonnut, vahingoittunut, jätetty ulos tai joutunut kosketuksiin veden kanssa. Valmistajan tai sen huoltoedustajan on vaihdettava se vaaran välttämiseksi.
22. SAMMUTA virta kytkimestä ennen laitteen puhdistusta tai huoltoa.
23. Pistoke on irrotettava pistorasiasta ennen automaattisen tyhjennysaseman puhdistusta

tai huoltoa.

24. Poista laite tyhjennysasemasta ja SAMMUTA virta kytkimestä ennen kuin poistat akun laitteen hävittämistä varten.
25. Akku on irrotettava ja hävitettävä paikallisten lakien ja säädösten mukaisesti ennen laitteen hävittämistä.
26. Hävitä käytetyt akut paikallisten lakien ja säädösten mukaisesti.
27. Älä polta laitetta, vaikka se olisi vakavasti vahingoittunut. Akut saattavat räjähtää tulossa.
28. Irrota tyhjennysasema pistorasiasta, kun sitä ei käytetä pitkään aikaan.
29. Laitetta on käytettävä tämän käyttöoppaan ohjeiden mukaisesti. ECOVACS ROBOTICS ei ole vastuussa mistään vahingoista tai vammoista, jotka ovat aiheutuneet epäasianmukaisesta käytöstä.
30. Vain ammattitaitoiset henkilöt voivat vaihtaa robotin sisältämät akut. Ota yhteyttä asiakaspalveluun akun vaihtamista varten.
31. Jos robottia ei käytetä pitkään aikaan, SAMMUTA virta varastointia varten ja irrota automaattisen tyhjennysaseman pistoke.

32. VAROITUS: Käytä akun lataamiseen vain laitteen mukana toimitettua irrotettavaa CH2117-syöttöyksikköä.

RF-altistusvaatimusten täyttämiseksi on laitteen käytön aikana säilytettävä vähintään 20 cm etäisyys tämän laitteen ja henkilöiden välillä.

Vaatimustenmukaisuuden takaamiseksi käyttöä ei suositella lähempänä kuin tämä etäisyys. Tätä lähetintä varten käytettyä antennia ei

pidä sijoittaa samaan paikkaan yhdessä muun antennin tai lähettimen kanssa.

Laitepäivitys

Tyypillisesti jotkut laitteet päivitetään joka toinen kuukausi, muttei aina niin tarkasti.

Jotkut laitteet, erityisesti yli kolme vuotta sitten myyntiin tulleet laitteet, päivitetään vain, jos kriittinen haavoittuvuus löydetään ja korjataan.

| | |
|---|-------------------------------|
|  | II luokka |
|  | Oikosulkuturvallinen muuntaja |
|  | Kytkimellinen virtalähde |
|  | Vain sisäkäyttöön |
|  | Tasavirta |
|  | Vaihtovirta |

EU-maille

Katso EU-vaatimustenmukaisuusvakuutus osoitteesta <https://www.ecovacs.com/global/compliance>.

Isossa-Britanniassa

Katso UK-vaatimustenmukaisuusvakuutus osoitteesta <https://www.ecovacs.com/global/compliance>.

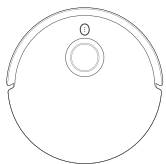


Tämän tuotteen oikeanlainen hävittäminen

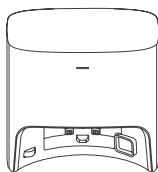
Tämä merkintä tarkoittaa, ettei tätä tuotetta saa hävittää muun kotitalousjätteen seassa EU:n alueella. Estääksesi mahdolliset kontrolloimattoman jätteiden hävittämisen aiheuttamat ympäristö- tai terveyshaitat, kierrätä se vastuullisesti edistääksesi materiaalien kestävä uudelleenkäyttöä. Kierrättääksesi käytetyn laitteen, käytä palautus- ja keräysjärjestelmiä tai ota yhteyttä jälleenmyyjään, jolta tuote ostettiin. He voivat kierrättää tämän tuotteen turvallisesti.

Etävalvonta on tarkoitettu ainoastaan yksityiseen käyttöön ei-julkisissa yksityisesti omistetuissa tiloissa ja vain yhden käyttäjän itsesuojelua varten. Ota huomioon paikalliset tietoturva-vaatimukset käytön yhteydessä. Ei julkisten paikkojen valvontaa etenkin luvattomaan tarkoitukseen ja/tai työnantajan toimesta ilman oikeutettua syytä. Tällainen ei oikeutettu käyttö tehdään vain käyttäjän riskillä ja vastuulla.

Pakkauksen sisältö



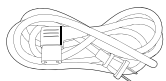
Robotti



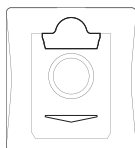
Roska-astia



Jalusta



Virtajohto



Pölypussi (esiasennettu)



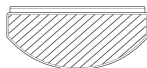
Käyttöopas



Kaksoisvivuharjat



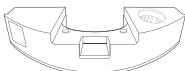
OZMO™ Pro 3.0
Värihaitelevä pyyhintäjärjestelmä



Pestävä
moppaustyyppi
(Esisasennettu)



Kertakäyttöiset
moppaustyyynyt



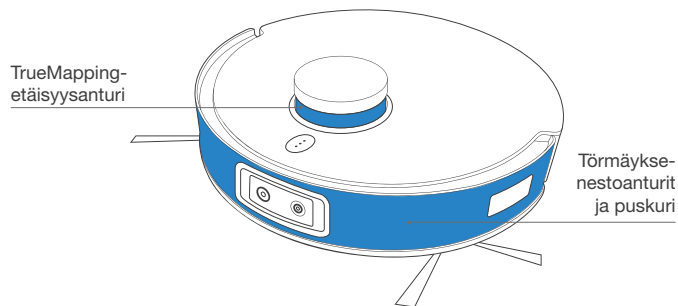
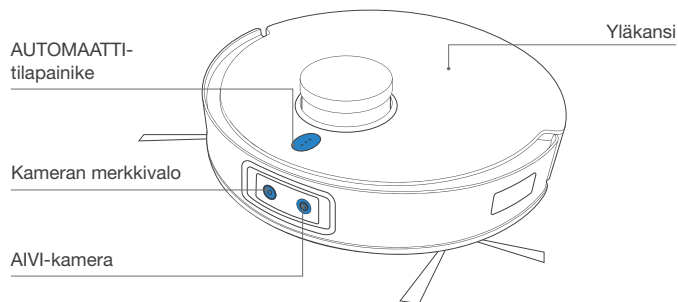
Ilmanraikastin
(esiasennettu)



Monitoimi-
puhdistustyökalu

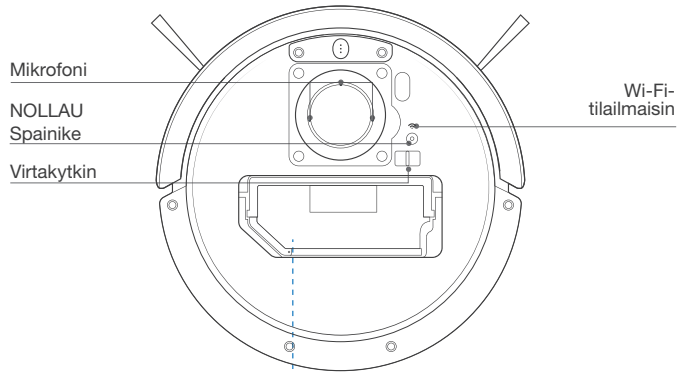
Tuotekaavio

Robotti

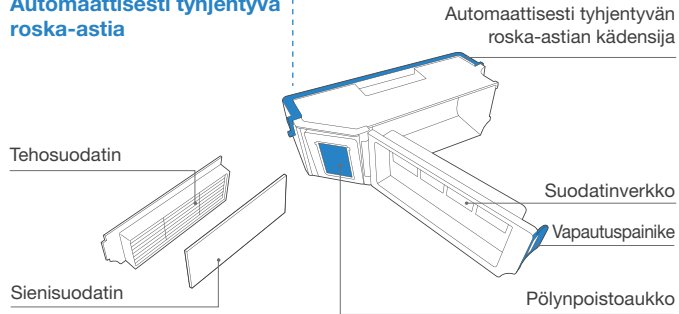


Huomio: Kuvat ja piirustukset ovat vain viitteellisiä, ja saattavat poiketa todellisesta tuotteen ulkonäöstä. Tuotteen ulkoasu ja tekniset tiedot voivat muuttua ilman ennakoilmoitusta.

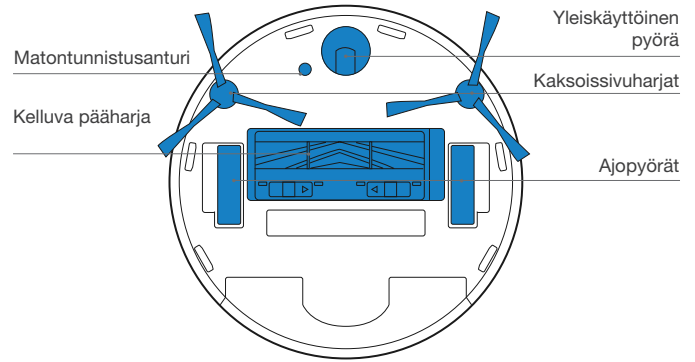
* Ilmanraikastimen kanssa toimiva ilmanraikastinkapseli myydään erikseen. Enemmän lisävarusteita löydät osoitteesta <https://www.ecovacs.com/global>.



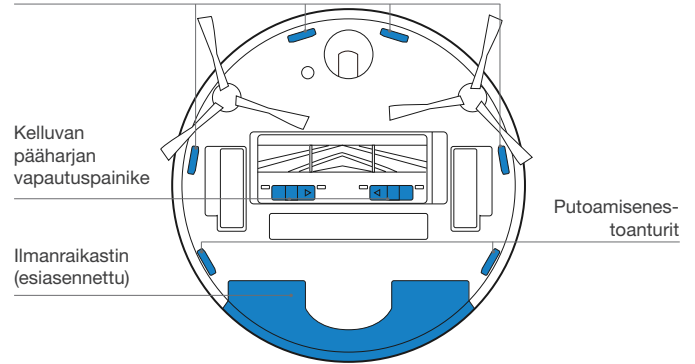
Automaattisesti tyhjentyvä roska-astia

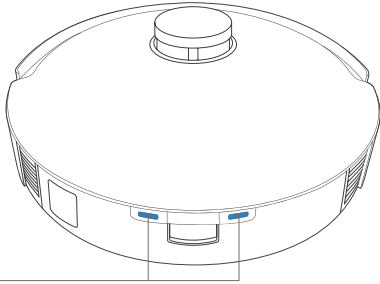


Näkymä alapuolelta



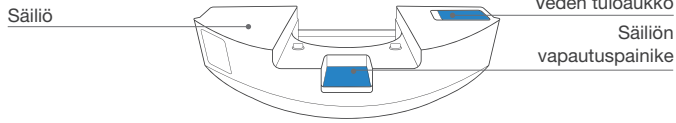
Putoamisenestoanturit





Latausliittimet

OZMO™ Pro 3.0 värähtelevä pyyhintäjärjestelmä

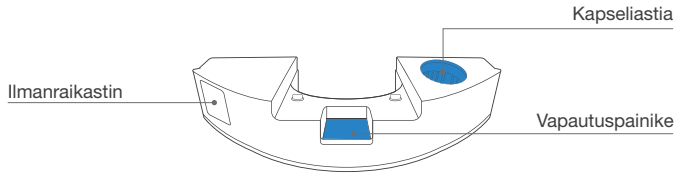


Säiliö

Veden tuloaukko

Säiliön vapautuspainike

Ilmanraikastin (esiasennettu)

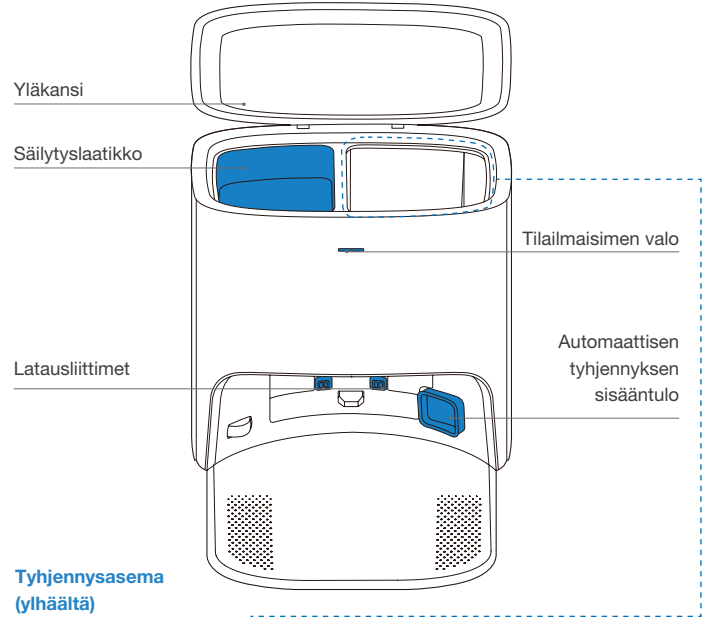


Ilmanraikastin

Kapseliastia

Vapautuspainike

Tyhjennysasema



Yläkansi

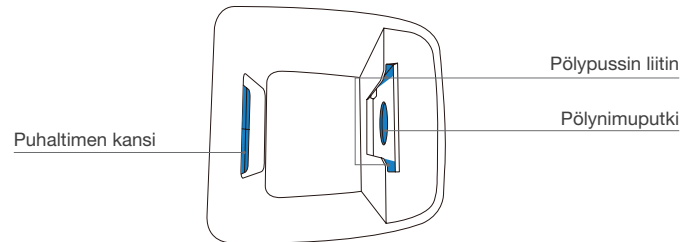
Säilytyslaatikko

Tilailmaisimen valo

Latausliittimet

Automaattisen tyhjennyksen sisääntulo

Tyhjennysasema (ylhäältä)

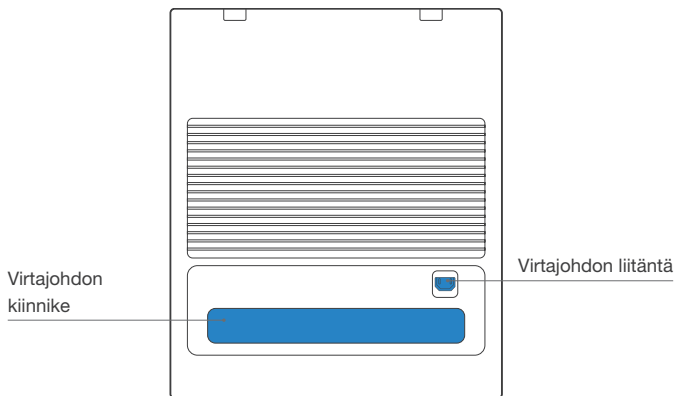


Puhaltimen kansi

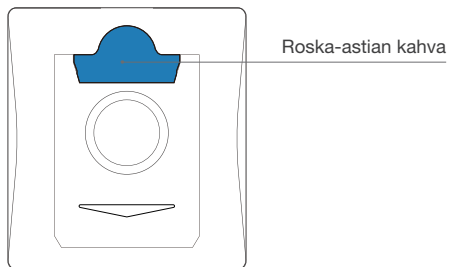
Pölypussin liitin

Pölynimuputki

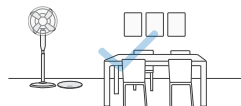
Tyhjennysasema (takaa)



Pölypussi



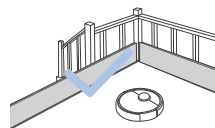
Huomioitava ennen puhdistusta



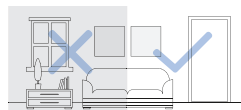
Järjestele siivottava alue ja sijoita huonekalut, kuten tuolit, niiden oikeille paikoilleen.



Varmista ensimmäisen käytön aikana, että jokaisen huoneen ovi on auki, jotta DEEBOT voi tutkia talosi tarkkaan.



Laitteen putoamisen estämiseksi saattaa olla tarpeen asettaa fyysinen este reunalle.



Varmista, että puhdistettavat alueet ovat hyvin valaistuja, jotta AIVI-kamera toimii oikein. Poista virtajohdot ja esineet lattialta varmistaaksesi puhdistustehon.



Laita syrjään lattialta esineet, jotka sisältävät johtoja, vaatteet ja tossut jne. puhdistustehon parantamiseksi.



Puhdista AIVI-kamera ja TrueMapping-etäisyysanturi puhtaalla liinalla ja vältä käyttämästä pesuainetta tai puhdistussuihketta.



Ennen kuin käytät tuotetta hapsullisen maton lähellä, taita maton reunat sen alle.



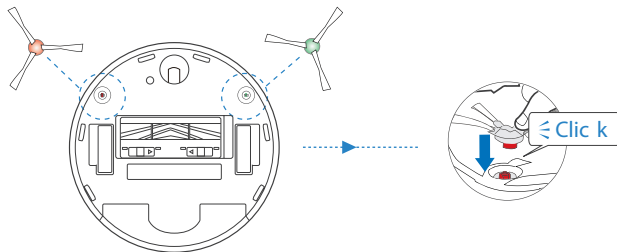
Älä seiso kapeissa paikoissa, kuten auloissa, äläkä peitä AIVI-kameraa.

Pikaopas

Ennen kuin käytät DEEBOTia, poista kaikki suojakalvot tai -liuskat DEEBOTista ja tyhjennysasemasta.

Asenna kaksoissivuharjat

Varmista, että kaksoissivuharjojen väri on yhdenmukainen asennusaukon värin kanssa.



ECOVACS HOME -sovellus

Jotta voit nauttia kaikista käytettävissä olevista ominaisuuksista, niin suositellaan, että ohjaat DEEBOT-laitettasi ECOVACS HOME -sovelluksen avulla.

Ennen käynnistystä varmista, että:

- Matkapuhelimesi on kytketty Wi-Fi-verkkoon.
- Langaton 2,4 GHz kaistan signaali on käytössä reitittimessäsi.
- Wi-Fi-merkkivalo DEEBOT-laitteessa vilkkuu hitaasti.



Wi-Fi-merkkivalo

| | | |
|--|------------------|---|
| | Vilkkuu hitaasti | Wi-Fi-yhteys katkennut tai odotetaan Wi-Fi-yhteyttä |
| | Vilkkuu nopeasti | Yhdistää Wi-Fi-verkkoon |
| | Jatkuva | Yhdistetty Wi-Fi-verkkoon |

Wi-Fi-yhteys

Varmista ennen Wi-Fin määrittystä, että DEEBOT, matkapuhelin ja Wi-Fi-verkko täyttävät seuraavat vaatimukset.

DEEBOT-imurin ja matkapuhelimen vaatimukset

- DEEBOT on täysin ladattu ja sen virtakytkin on kytketty päälle.
- Wi-Fi-tilavalvo vilkkuu hitaasti.
- Kytke matkapuhelimen mobiilidata pois päältä (voit kytkeä sen päälle asennuksen jälkeen).

Wi-Fi-verkon vaatimukset

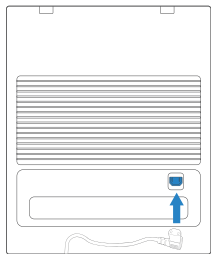
- Käytät 2,4 GHz tai 2,4/5 GHz yhteisverkkoa.
- Reitittimesi tukee 802.11b/g/n:aa ja IPv4-protokollaa.
- Älä käytä VPN:ää (Virtual Private Network) tai välityspalvelinta.
- Älä käytä piilotettua verkkoa.
- WPA ja WPA2 käyttäen TKIP, PSK, AES/CCMP -salausta.
- WEP EAP (Enterprise Authentication Protocol) ei ole tuettu.
- Käytä Wi-Fi-kanavia 1–11 Pohjois-Amerikassa ja kanavia 1–13 Pohjois-Amerikan ulkopuolella (kysy paikalliselta valvontaviranomaiselta).
- Jos käytät verkon laajenninta/toistinta, niin verkon nimi (SSID) ja salasana ovat samat kuin ensisijaisessa verkossasi.

Wi-Fi-yhteyden jälkeen DEEBOT siirtyy verkkovalmiustilaan, jos sillä ei ole signaalitilua 10 minuutin kuluessa.

Huomaa, että älykkäiden toimintojen, kuten etäkäynnistyksen, ääniyhetyden, 2D/3D-karttanäytön ja hallinta-asetusten sekä mukautetun puhdistuksen (eri tuotteista riippuen) toteuttaminen edellyttää, että käyttäjät lataavat ja käyttävät ECOVACS HOME -sovellusta, jota päivitetään jatkuvasti. Sinun on hyväksyttävä tietosuojakäytäntömme ja käyttäjäsovimuksemme, ennen kuin voimme käsitellä joitakin perustietojasi ja tarpeellisia tietoja ja jotta voit käyttää tuotetta. Jos et hyväksy tietosuojakäytäntöämme ja käyttäjäsovimustamme, joitakin edellä mainittuja älykkäitä toimintoja ei voida toteuttaa ECOVACS HOME -sovelluksen kautta, mutta voit silti käyttää tämän tuotteen perustoimintoja manuaalisesti.

DEEBOT-imurin lataus

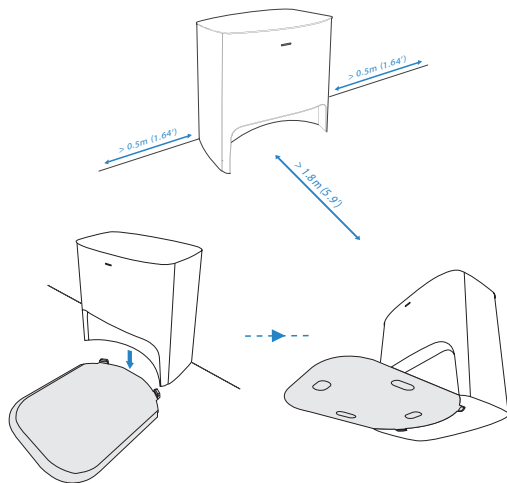
1 Liitä virtajohto



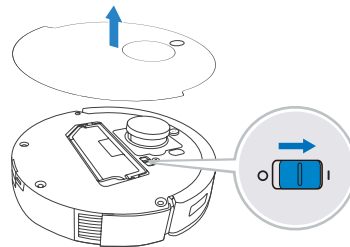
2 Tyhjennysaseman sijoittaminen ja asennus

Huomio: Älä aseta tyhjennysasemaa matolle.

Pidä esineet ja heijastavat esineiden pinnat poissa aseman ympäristöstä.



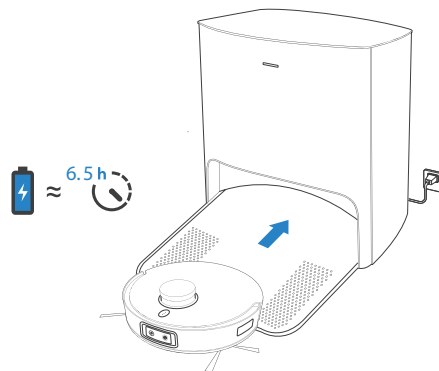
3 Kytke virta PÄÄLLÄ



Huomio: I = PÄÄLLÄ, O = POIS PÄÄLTÄ.

DEEBOTia ei voi ladata, kun se on kytketty pois päältä.

4 DEEBOT-imurin lataus



Varmista, että DEEBOT aloittaa puhdistuksen asemasta. Älä siirrä asemaa puhdistuksen aikana.

Kun puhdistaminen on päättynyt, on suositeltavaa irrottaa moppaustyyny ja asettaa DEEBOT manuaalisesti asemaan.

DEEBOT-laitteen käyttö

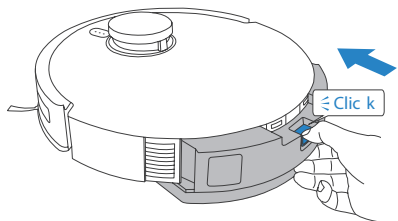
Kun puhdistat ensimmäistä kertaa, varmista, että DEEBOT on ladattu täyteen.

Ensimmäisen puhdistuksen aikana:

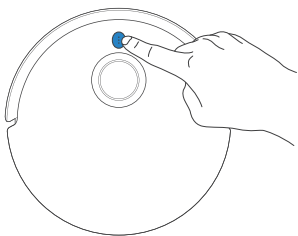
1. Varmista, että asennat ilmanraikastimen ja luot kotikartan, mukaan lukien mattoalue, ECOVACS HOME -sovelluksessa
2. Varmista, että DEEBOT on ladattu täyteen.
3. Valvo DEEBOT-imuria ja auta, jos ongelmia ilmenee.

1 Käynnistys

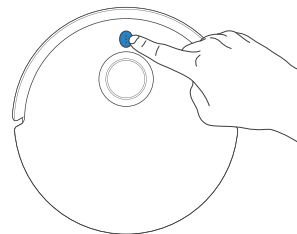
Asenna ilmanraikastin



Napauta ⓘ



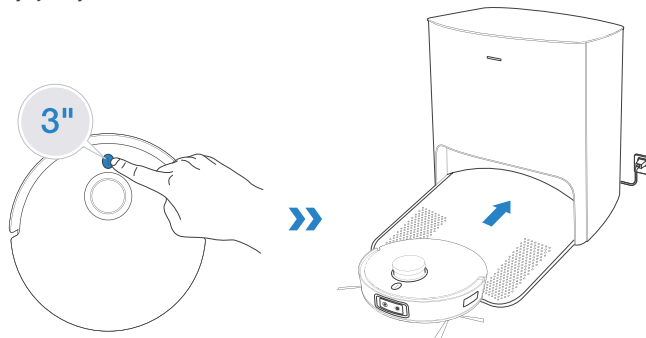
2 Keskeytys/herätys



Huomio: Robotin ohjauspaneelin valaistus sammuu, kun robotin toiminta on keskeytetty muutaman minuutin ajaksi. Napauta DEEBOT-imurin AUTOMAATTI-tilapainiketta herättääksesi robotin.

3 Palaa laturiin

Napauttamalla ⓘ 3 sekuntia lähetät DEEBOTin takaisin tyhjennysasemalle.

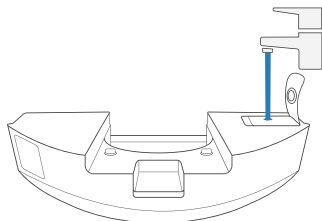


OZMO™ Pro 3.0 värähtelevä pyyhintäjärjestelmä

Huomio:

1. Asenna OZMO™ Pro 3.0 värähtelevä pyyhintäjärjestelmä lattian pyyhintää varten.
2. Varmista ennen OZMO™ Pro 3.0 värähtelevän pyyhintäjärjestelmän asennusta, että liittimet ovat täysin kuivat.
3. Vältä käyttämästä OZMO™ Pro 3.0 värähtelevää pyyhintäjärjestelmää matolla.
4. On suositeltavaa kastella ja vääntää moppaustyyny ennen sen asentamista, jotta se puhdistaa paremmin.

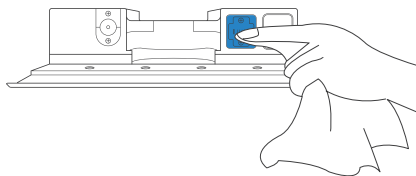
1 Lisää vesi



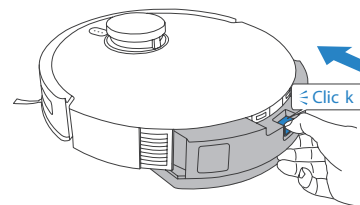
* OZMO™ Pro 3.0 värähtelevän pyyhintäjärjestelmän käyttöön pidentämiseksi on suositeltavaa käyttää puhdistettua vettä tai ECOVACS DEEBOT -puhdistusainetta. Katso lisätarvikkeet osoitteessa <https://www.ecovacs.com/global>.

* Älä liota OZMO™ Pro 3.0 värähtelevää pyyhintäjärjestelmää vedessä.

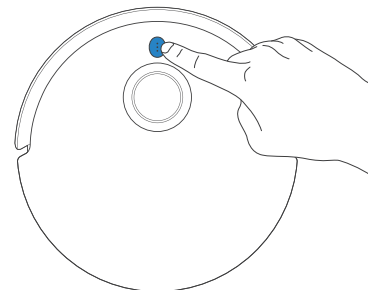
2 Kuivaa liittimet huolellisesti



3 Asenna OZMO™ Pro 3.0 värähtelevä pyyhintäjärjestelmä

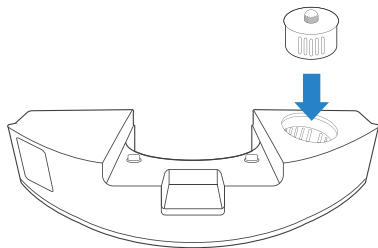


4 Aloita puhdistaminen

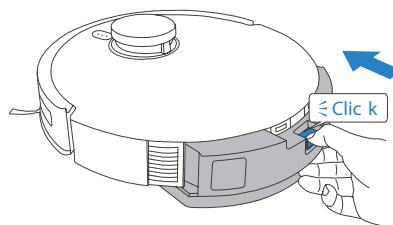


Ilmanraikastin

1 Asenna ilmanraikastinkapseli (myydään erikseen)



2 Asenna ilmanraikastin



Säännöllinen huolto

Pitääksesi DEEBOT-imurin huipputoimintakunnossa, suorita huolto ja osien vaihto seuraavan aikataulun mukaan:

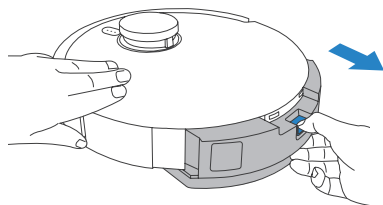
| Robotti-imurin osa | Huoltotiheys | Vaihtotiheys |
|--|-------------------------|--------------------------------|
| Ilmanraikastinkapseli (myydään erikseen) | / | 2 kuukauden välein |
| Pestävä moppaustyyny | / | 1-2 kuukauden välein |
| Kertakäyttöinen moppaustyyny | Jokaisen käytön jälkeen | Vaihda jokaisen käytön jälkeen |
| Pölypussi | / | Vaihda, kun ääni kehottaa |
| Kaksoissivuharjat | Kahden viikon välein | 3-6 kuukauden välein |
| Kelluva pääharja | Kerran viikossa | 6-12 kuukauden välein |
| Sienisuodatin/tehosuodatin | Kerran viikossa | 3-6 kuukauden välein |
| AVI-kamera TrueMapping-etäisyysanturi Yleiskäyttöinen pyörä Putoamisenestoanturit Puskuri Latausliittimet | Kerran viikossa | / |
| Automaattisesti tyhjentyvä roska-astia | Kerran kuukaudessa | / |
| Tyhjennysasema | Kerran kuukaudessa | / |

Ennen puhdistuksen ja huollon suorittamista, käännä DEEBOT-imurin virta POIS PÄÄLTÄ ja irrota tyhjennysaseman johto. Monitoimipuhdistustyökalu toimitetaan mukana huollon helpottamiseksi. Käsittele varovasti, sillä tässä työkalussa on terävät reunat.

Huomio: ECOVACS valmistaa erilaisia varaosia ja osia. Saat lisätietoja varaosista ottamalla yhteyttä asiakaspalveluun.

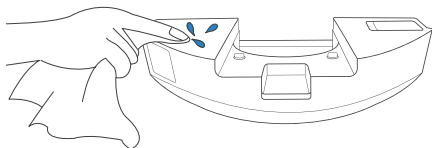
Huolla OZMO™ Pro värähtelevä pyyhintäjärjestelmä

1 Irrota OZMO™ Pro 3.0 värähtelevä pyyhintäjärjestelmä



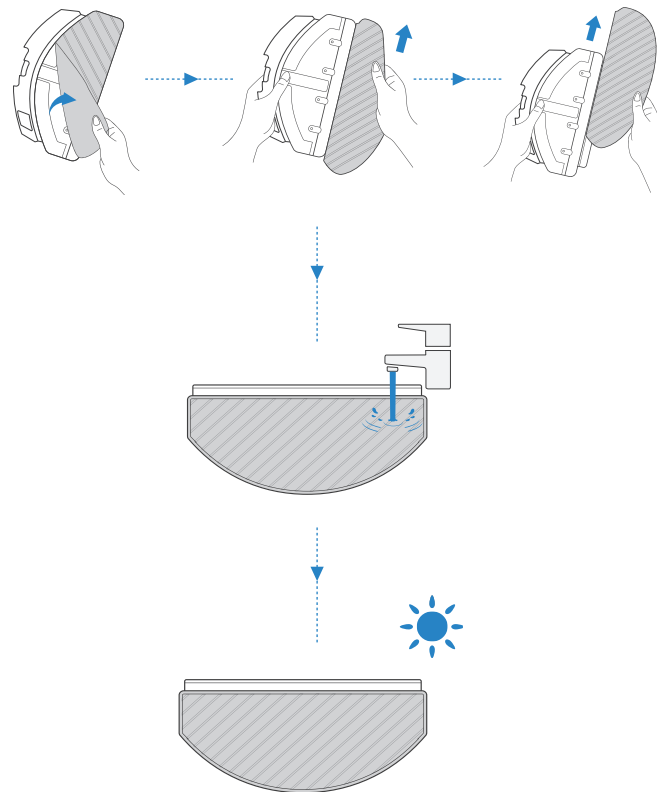
* Kun DEEBOT lopettaa moppauksen, tyhjennä säiliö.

2 Pyyhi OZMO™ Pro 3.0 värähtelevä pyyhintäjärjestelmä

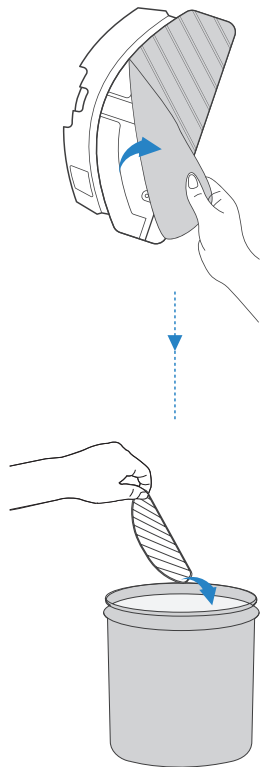


* Pyyhi OZMO™ Pro 3.0 värähtelevä pyyhintäjärjestelmä kuivalla, puhtaalla liinalla. Älä liota vedessä.

3 Pestävä moppaustynny



4 Kertakäyttöinen moppaustyyny

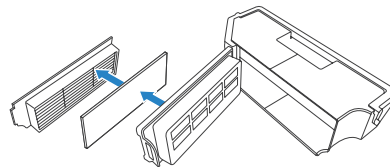


Huolla automaattisen tyhjennyksen roska-astia ja suodattimet

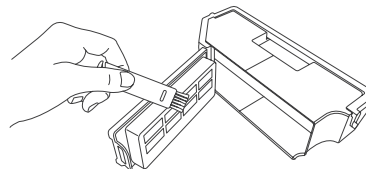
1



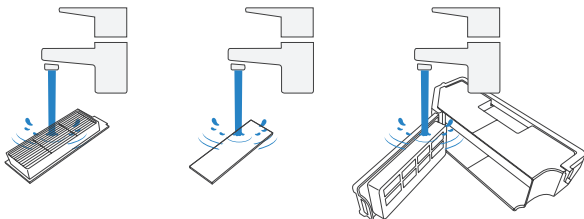
2



3

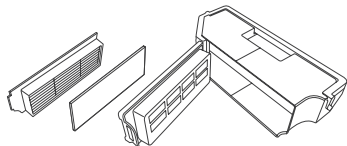


4

**Huomio:**

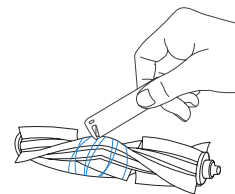
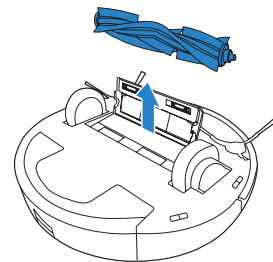
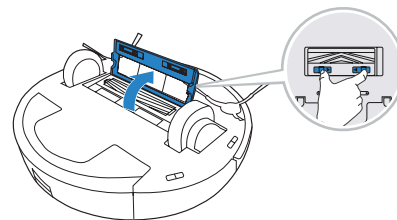
1. Huuhtelee suodatin vedellä edellä osoitetun mukaisesti.
2. Älä käytä sormea tai harjaa puhdistaksesi suodattimen.

5

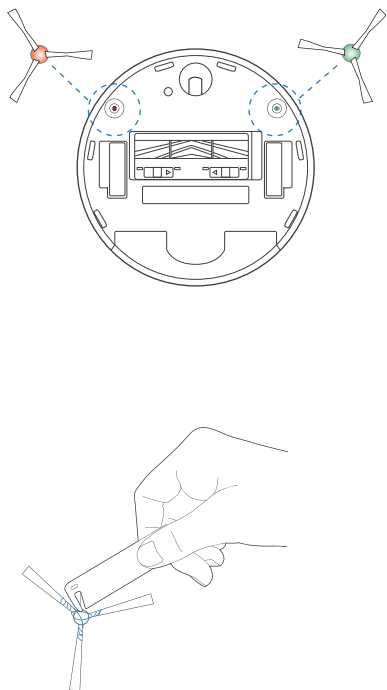


Huolla kelluva pääharja ja Kaksoissivuharjat

Kelluva pääharja



Kaksoissivuharjat

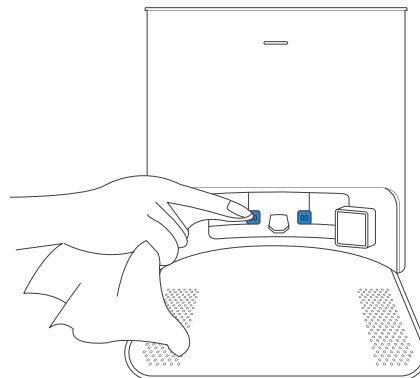


Huolla tyhjennysasema

Huomio: Ennen tyhjennysaseman puhdistuksen ja huollon suorittamista irrota se ensin verkkovirrasta.

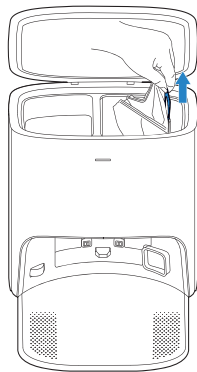
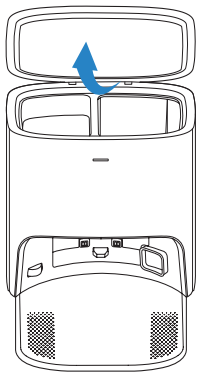
* Oikeaa huoltoa varten pyyhi se puhtaalla, kuivalla liinalla ja vältä pesuaineiden tai puhdistussuihkeiden käyttöä.

Latausliittimet



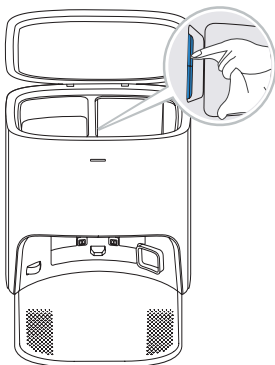
Pölypussi

1 Hävitä pölypussi

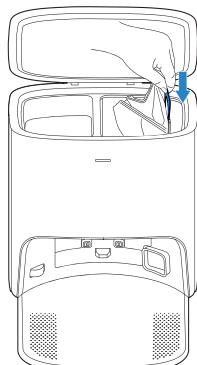


* Pidä kahvasta nostaaksesi pölypussin pois, mikä voi estää tehokkaasti pölyn leviämistä.

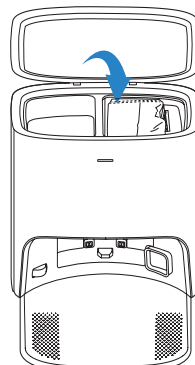
2 Puhdista puhaltimen kansi



3 Asenna pölypussi

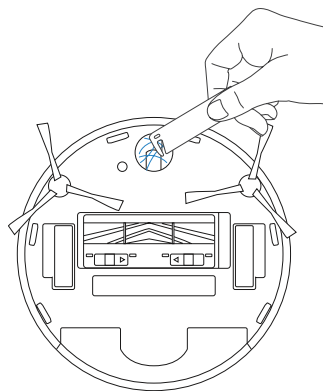
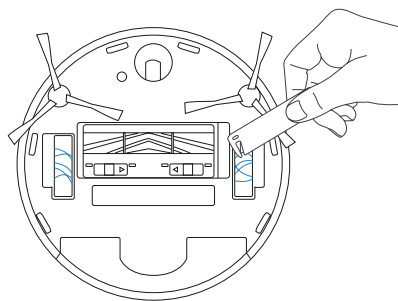
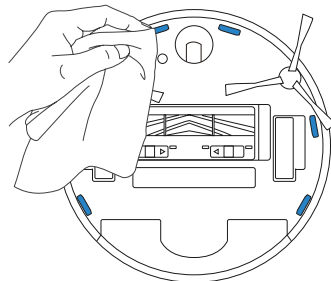
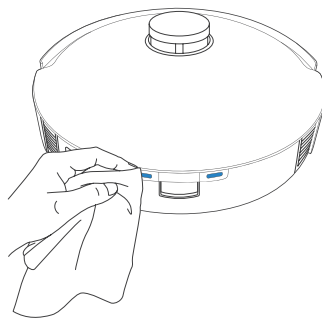
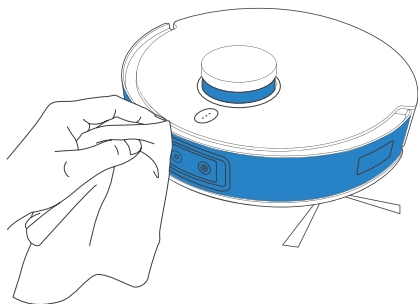


4 Sulje roska-astian kansi.



Huolla muita osia

Huomio: Pyyhi osat kuivalla, puhtaalla liinalla. Vältä puhdistussuihkeiden ja -aineiden käyttämistä.



Tyhjennysasema

Tyhjennysaseman tilailmaisimen valo vastaa eri tiloihin ja ratkaisuihin. Lisää tukea löydät ECOVACS HOME -sovelluksesta tai tämän käyttöohjeen Vianetsintä-luvusta.

| Valotehoste | Tila | Ratkaisut |
|---------------------------------|--|---|
| Tilailmaisimen valo pois päältä | Tyhjennysasema on valmiustilassa. | / |
| | DEEBOT on Älä häiritse -tilassa. | / |
| Palaa jatkuvasti VALKOISENA | DEEBOT palaa tyhjennysasemaan ja aloittaa automaattisen tyhjennyksen. | / |
| | DEEBOT tyhjentää automaattisesti. | / |
| | DEEBOT muodostaa pariliitoksen onnistuneesti tyhjennysaseman kanssa. | / |
| Palaa jatkuvasti PUNAISENA | Pölypussia ei ole asennettu. | Asenna pölypussi. |
| | Tyhjennysaseman imuteho on heikentynyt. | Tarkista pölypussi. |
| | Tyhjennysasema ei onnistu roska-astian automaattisessa tyhjennyksessä. | Tarkista ratkaisu sovelluksesta. |
| | Roska-astian kansi ei ole suljettu. | Tarkista, että roska-astian kansi on suljettu oikein. |

Vianetsintä

| Nro | Toimintahäiriö | Mahdolliset syyt | Ratkaisut |
|-----|---|---|---|
| 1 | DEEBOT ei pysty muodostamaan yhteyttä ECOVACS HOME -sovellukseen. | Väärä Wi-Fi-kotiverkon käyttäjätunnus tai salasana syötetty. | Syötä oikea Wi-Fi-kotiverkon käyttäjätunnus tai salasana. |
| | | DEEBOT ei ole Wi-Fi-kotiverkkosi signaalin kantoalueella. | Varmista, että DEEBOT on Wi-Fi-kotiverkkosi signaalin kantoalueella. |
| | | DEEBOT ei ole konfiguraatiotilassa. | Varmista, että DEEBOT on yhdistetty virtalähteeseen ja kytketty päälle. Avaa kansi ja paina NOLLAUSPAINIKETTA. DEEBOT siirtyy konfiguraatiotilaan, kun kuulet äänikehoitteen. |
| | | Väärä sovellus asennettu. | Lataa ja asenna ECOVACS HOME -sovellus. |
| | | Et käytä 2,4 GHz tai 2,4/5 GHz yhteisverkkoa. | DEEBOT ei tue 5 GHz-verkkoa. Käytä 2,4 GHz tai 2,4/5 GHz yhteisverkkoa. |
| 2 | Huonekalukarttaa ei voitu luoda sovelluksessa. | DEEBOT ei aloita puhdistusta asemasta. | DEEBOTin on aloitettava puhdistus asemasta. |
| | | DEEBOTin siirtäminen puhdistuksen aikana voi aiheuttaa kartan katoamisen. | Älä siirrä DEEBOTia puhdistuksen aikana. |
| | | Automaattista puhdistusta ei ole suoritettu loppuun. | Varmista, että DEEBOT palaa automaattisesti asemaan puhdistuksen jälkeen. |
| 3 | DEEBOT-kaksoissivuharjat putoavat paikaltaan käytön aikana. | Kaksoissivuharjoja ei ole asennettu oikein. | Varmista, että DEEBOT-kaksoissivuharjat napsahtavat paikalleen asennettaessa. |
| 4 | Signaalia ei löytynyt. Palaaminen asemaan epäonnistui. | Asema on sijoitettu väärin. | Sijoita asema [DEEBOT-imurin lataus] -osion ohjeiden mukaisesti. |
| | | Asemassa ei ole virtaa tai sitä on siirretty manuaalisesti. | Takista, onko asema yhdistetty virtalähteeseen. Älä siirrä asemaa. |
| | | DEEBOT ei aloita puhdistusta asemasta. | On suositeltavaa, että DEEBOT aloittaa puhdistuksen asemasta. |
| | | Latausreitti on tukittu. Esimerkiksi huoneen, jossa asema sijaitsee, ovi on kiinni. | Pidä latausreitti vapaana. |

| Nro | Toimintahäiriö | Mahdolliset syyt | Ratkaisut |
|-----|--|--|--|
| 5 | DEEBOT palaa asemaan ennen puhdistuksen päättämistä. | Huone on suuri, ja DEEBOTin on palattava lataukseen. | Kytke päälle jatkuva puhdistus. Lisätietoja saat noudattamalla sovelluksen ohjeita. |
| | | DEEBOT ei ulotu tietyille huonekalujen tai esteiden tukkimille alueille. | Järjestele siivottava alue ja sijoita huonekalut ja pienet esineet niiden oikeille paikoilleen. |
| 6 | DEEBOT ei lataudu. | DEEBOT-imurin virta ei ole PÄÄLLÄ. | Kytke DEEBOT-imurin virta PÄÄLLE. |
| | | DEEBOTin latausliittimet eivät ole kytketty aseman liittämiin. | Varmista, että imurin latausliittimet on kytketty aseman liittämiin ja että automaattitilapainike vilkkuu. Tarkista, ovatko DEEBOTin latausliittimet ja asema liikaiset. Puhdista nämä osat [Huolto] -osion ohjeiden mukaisesti. |
| | | Asema ei ole yhdistetty virtalähteeseen. | Varmista, että virtajohto on kytketty tiukasti asemaan. |
| | | Akku on täysin purkautunut. | Ota yhteyttä asiakaspalveluun saadaksesi apua. |
| 7 | Käyntiääni on erittäin kova puhdistuksen aikana. | Kaksoissivuharjat ja kelluva pääharja ovat sotkeutuneet. Automaattisesti tyhjentyvä roska-astia ja suodatin ovat tukkeutuneet. | On suositeltavaa puhdistaa kaksoissivuharjat, kelluva pääharja, automaattisesti tyhjentyvä roska-astia, suodatin jne. säännöllisesti. |
| | | DEEBOT on vahva-tilassa. | Vaihda vakio-tilaan. |
| 8 | DEEBOT juuttuu työskennellessään ja pysähtyy. | DEEBOT sotkeutuu johonkin lattialla olevaan (sähköjohdot, roikkuvat verhot, maton hapsut jne.). | DEEBOT kokeilee eri tapoja vapauttaakseen itsensä. Jos se ei onnistu, poista esteet manuaalisesti ja käynnistä uudelleen. |
| | | DEEBOT saattaa olla jumissa sellaisten huonekalujen alla, joiden korkeus on sama. | Aseta fyysinen este tai aseta virtuaaliraja ECOVACS HOME -sovelluksessa. |

| Nro | Toimintahäiriö | Mahdolliset syyt | Ratkaisut |
|-----|---|---|---|
| 9 | Puhdistuksen aikana DEEBOTissa näkyy reittihäiriö, käyntivirhe, toistuva puhdistus, pieni aluehäviö jne. (Jos on olemassa suuri alue, jota ei ole lakaistu tilapäisesti, DEEBOT korjaa häviön itsenäisesti. Joskus DEEBOT menee uudelleen puhdistettuun huoneeseen löytääkseen puuttuvan alueen.) | Lattialla olevat esineet, kuten johdot tai tossut, vaikuttavat DEEBOTin normaaliin toimintaan. | Siivoa hajallaan olevat johdot, tossut ja muut esineet lattialta ennen puhdistusta. Vähennä hajallaan olevien esineiden määrää lattialla mahdollisimman pieneksi. Jos on olemassa aluehäviö, DEEBOT korjaa sen itse. Älä puutu siihen (kuten siirtämällä DEEBOTia tai tukkimalla reitin). |
| | | Saattaa olla, että ajopyörät luistavat lattialla, kun DEEBOT kiipeää portaita, kynnyksiä ja ovikiskoja, mikä vaikuttaa sen arvioon koko kodin ympäristöstä. | On suositeltavaa sulkea tämän alueen ovi ja puhdistaa se erikseen. Puhdistuksen jälkeen DEEBOT palaa aloituspaikkaan. Voit käyttää tuotetta rauhassa. |
| | | Työskentele juuri vahatuilla ja kiillotetuilla lattioilla tai sileillä laatoilla, jolloin ajopyörien ja lattian välinen kitka on pienempi. | Odota vahan kuivumista ennen puhdistusta. |
| | | Erilaisista kotiympäristöistä johtuen joitakin alueita ei voida puhdistaa. | Puhdista kotiympäristö varmistaaksesi, että DEEBOT voi siirtyä puhdistamaan. |
| | | TrueMapping-etäisyysanturi on liikainen tai vierasesineet tukkivat sen. | Pyyhi TrueMapping-etäisyysanturi puhtaalla, pehmeällä liinalla tai poista vierasesineet. |
| 10 | Video Manageria ei voida avata tai näyttöä ei ole. | Wifi-yhteys epäonnistui. | Tarkista Wi-Fi-yhteyden tila. DEEBOTin on oltava alueella, jossa on hyvä Wi-Fi-signaali, jotta Video Manageria voidaan käyttää. |
| | | Verkkoviiveen vuoksi et ehkä voi avata Video Manageria väliaikaisesti. | Yritä uudelleen myöhemmin. |
| | | AIVI-kameran edessä on este. | Poista suoja. |
| 11 | Viive kaukosäätimessä. | Wi-Fi-signaali on huono, jonka vuoksi video latautuu hitaasti. | Käytä DEEBOTia alueilla, joilla on hyvät Wi-Fi-signaalit. |
| 12 | AIVI-kamera ei tunnista esineitä. | Puhdistettava alue ei ole hyvin valaistu. | Älykäs tunnistus vaatii riittävästi valoa. Varmista, että puhdistettavat alueet ovat hyvin valaistuja. |
| | | AIVI-kameran linssi on liikainen tai tukittu. | Puhdista linssi puhtaalla, pehmeällä liinalla ja varmista, ettei AIVI-kamera ole tukittu. Vältä käyttämästä pesuainetta tai puhdistussuihketta puhdistaessasi. |

| Nro | Toimintahäiriö | Mahdolliset syyt | Ratkaisut |
|-----|--|---|--|
| 13 | DEEBOT ei aloita automaattista tyhjennystä palattuaan tyhjennysasemalle. | Roska-astian kansi ei ole suljettu. | Sulje roska-astian kansi. |
| | | Tyhjennysasemaan ei ole asennettu pölypussia. | Asenna pölypussi ja sulje roska-astian kansi. |
| | | DEEBOTin siirtäminen manuaalisesti tyhjennysasemaan ei käynnistä automaattista tyhjennystä. | Sen varmistamiseksi, että DEEBOT aloittaa automaattisen tyhjennyksen onnistuneesti, vältä puhdistusaseman nostamista ja siirtämistä puhdistuksen aikana. |
| | | DEEBOT palaa automaattiseen tyhjennysasemaan käyttäen sovelluksen videohallintaa. | Tämä on normaalia. |
| | | Älä häiritse -tila on aktivoitu ECOVACS HOME -sovelluksessa. | Tämä on normaalia. Poista Älä häiritse -tila sovelluksesta, tai aloita automaattityhjennys käsin. |
| | | Pölypussi on täynnä. | Vaihda pölypussi ja sulje roska-astian kansi. |
| | | Jos mahdolliset syyt on suljettu pois, kyseessä voi olla komponentin toimintahäiriö. | Ota yhteyttä asiakaspalveluun. |
| 14 | DEEBOT ei onnistu roska-astian automaattisessa tyhjennyksessä. | Automaattisesti tyhjentävää roska-astiaa ei ole asennettu. | Asenna automaattisesti tyhjentävä roska-astia. |
| | | Pölypussi on täynnä. | Vaihda pölypussi ja sulje roska-astian kansi. |
| | | Automaattisesti tyhjentävän roska-astian tyhjennyksen poistoaukko on roskien tukkima. | Irrota automaattisesti tyhjentävä roska-astia ja puhdista roskat poistoaukosta. |
| | | Pölynpoistoputki on tukkeutunut. | Puhdista pölynpoistoputki. |
| 15 | Roska-astiassa on roskaa. | Pieniä hiukkasia imeytyy roska-astiaan pölypussin läpi. | Puhdista roska-astian kansi ja sisäseinät. |
| | | Pölypussi on vaurioitunut. | Tarkista ja tarvittaessa vaihda pölypussi. |
| 16 | DEEBOT vuotaa pölyä tai roskaa puhdistuksen aikana. | Pölynpoistoaukko on roskien tukkima. | Poista automaattisen tyhjennyksen roska-astia ja puhdista roskat. |

| Nro | Toimintahäiriö | Mahdolliset syyt | Ratkaisut |
|-----|---|--|---|
| 17 | Ilmanraikastin pitää kummallista ääntä. | Ilmanraikastimeen on pudonnut esineitä. | Saa apua ottamalla yhteyttä asiakaspalveluun. |
| 18 | DEEBOT ei reagoi aseman ohjeeseen. | DEEBOT on liian kaukana asemasta. DEEBOTin ja aseman väliin ei ole muodostettu pariliitosta. | Jos se on käytettävissä olevan etäisyyden ulkopuolella, DEEBOTia voidaan käyttää myös ECOVACS HOME -sovelluksella. Irrota aseman pistoke ja odota 10 sekuntia ennen kuin kytket sen takaisin. Työnnä robotti manuaalisesti asemaan ja varmista, että latausliittimet on liitetty oikein. DEEBOT alkaa latautua ja kuuluu äänikehote pariliitoksen onnistumisesta. |
| 19 | Ajopyörien kulku on estetty. | Vierasesineet estävät ajopyörien kulun. | Pyöritä ja paina ajopyöriä tarkistaaksesi, onko niihin kiertynyt tai juuttunut vierasesineitä. Jos vierasesineitä on, irrota ne välittömästi. Jos ongelma jatkuu, ota yhteyttä asiakaspalveluun saadaksesi apua. |
| 20 | DEEBOT OZMO™ Pro 3.0 värähtelevä pyyhintäjärjestelmä putoaa paikaltaan käytön aikana. | OZMO™ Pro 3.0 värähtelevä pyyhintäjärjestelmä ei ole asennettu oikein. | Varmista, että DEEBOT OZMO™ 3.0 värähtelevä pyyhintäjärjestelmä napsahtaa paikalleen asennettaessa. |
| 21 | DEEBOT on jumissa puhdistuksessaan OZMO™ 3.0 värähtelevä pyyhintäjärjestelmä asennettuna. | DEEBOTin voi olla vaikeaa kiivetä esteiden yli käytettäessä OZMO™ Pro 3.0 värähtelevää pyyhintäjärjestelmää. | Auta DEEBOT-laitetta, jos ongelmia ilmenee. |

Tekniset tiedot

| | |
|---------------------------------|---------------------------------|
| Malli | DBX33 |
| Nimellinen tulojännite | 20 V --- 1 A |
| Tyhjennysaseman malli | CH2117 |
| Nimellinen tulojännite (lataus) | 220–240 V \sim 50–60 Hz 0,3 A |
| Nimellinen lähtöjännite | 20 V --- 1 A |
| Teho (automaattityhjentävä) | 1000W |
| Taajuusalueet | 2400-2483,5 MHz |
| Valmiustilateho verkossa | Alle 2,00 W |

WiFi-moduulin lähtöteho on alle 100 mW.

Huomio: Teknisiä ja ulkoasullisia tietoja voidaan muuttaa jatkuvan tuotekehityksen yhteydessä.

Enemmän lisävarusteita löydät osoitteesta <https://www.ecovacs.com/global>.

EcovacsRobotics Co., Ltd.

No.518 Songwei Road, Wusongjiang Industry Park, Guoxiang Street,
Wuzhong District, Suzhou, Jiangsu, Kiina.