



Mac OS X versjon 10.5 Leopard Installering og klargjøring

Hvis du allerede har Mac OS X versjon 10.3 eller nyere installert på maskinen: Alt du trenger å gjøre, er å oppgradere til Leopard. Les «Oppgradere Mac OS X» på side 1.

Hvis du vil installere et nytt system, slette harddisken før du installerer Mac OS X eller installere annen programvare, leser du «Tilpasse installeringen» på side 4.

Hvis du vil finne ut hvilken versjon av Mac OS X som er installert på maskinen, velger du Apple-menyen (🍏) > Om denne maskinen.

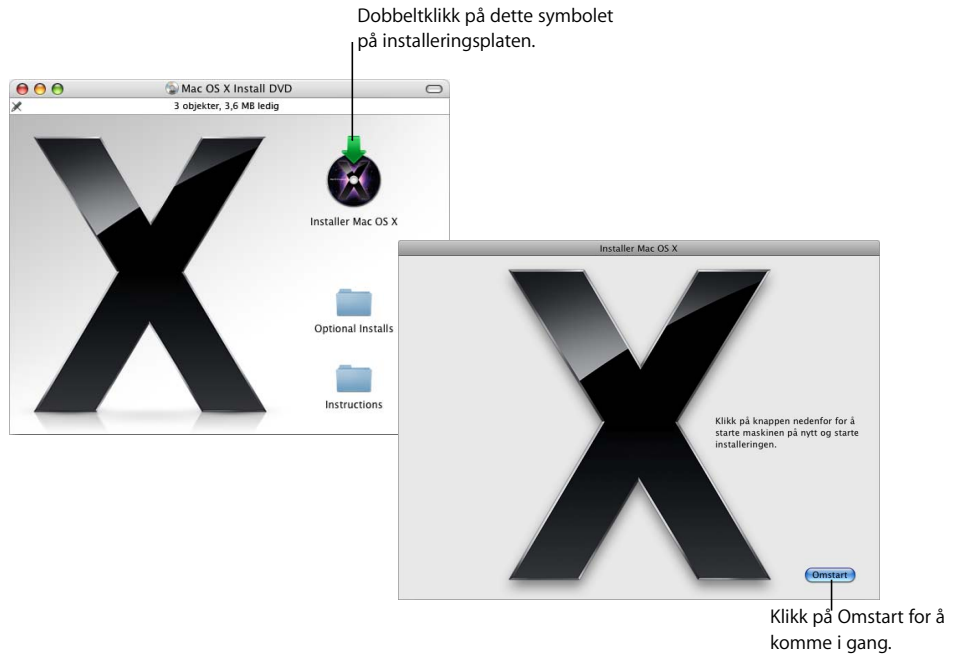
Oppgradere Mac OS X

Oppgrader til Leopard, slik at du kan ta i bruk alle de nye funksjonene. Det er enkelt - følg disse trinnene.

ADVARSEL: Hvis du installerer Mac OS X på maskinens startdisk, må du la installeringen gjøre seg ferdig. Hvis du avbryter installeringen, er det mulig at du ikke kan starte maskinen.

Trinn 1: Sett inn Mac OS X-installeringsplaten

Dobbelklikk på Installer Mac OS X-symbolet, og klikk deretter på Omstart. Installereren starter automatisk når maskinen starter på nytt.



Trinn 2: Følg instruksjonene som vises på skjermen

Velg språket du vil bruke, og klikk på framoverpilen. Velkomstscreenskjermen vises.



Installereren veileder deg gjennom installeringsprosessen:

Velkommen	Klikk på Mer informasjon på velkomstsiden for å vise informasjon om systemkrav og annen informasjon som kan være nyttig før du installerer.
Lisens	Les og godta programvarelisensavtalen.
Velg installeringsmål	Hvis du har tilgang til flere diskvolumer, markerer du volumet du vil installere på, og klikker på Fortsett.
Installeringsoversikt	Klikk på Installer for å starte installeringen av Leopard.
Installer	Installereren viser installeringsframdriften.

Det var det. Vi håper du blir fornøyd med Leopard!

Tilpasse installeringen

Denne delen viser hvordan du installerer Mac OS X hvis du vil:

- installere Mac OS X på maskinen for første gang
- arkivere nåværende Mac OS X-system
- slette harddisken før du installerer Mac OS X
- installere annen programvare fra installeringsplaten for Mac OS X

Forberede installering

Hvis du skal slette harddisken eller arkivere ditt nåværende system uten å beholde brukere og nettverksinnstillinger, noterer du nettverksinnstillinger slik at det blir enklere å koble til når du har installert Mac OS X. Gå til Systemvalg > Nettverk, og se etter disse innstillingene::

Hvis nettverket ditt bruker:	Skriver du ned følgende:
Ethernet, DSL eller kabel koblet til via DHCP	Ingenting. DHCP konfigurerer Internett-forbindelsen automatisk.
AirPort koblet til via DHCP	Navnet på og passordet for AirPort-nettverket eller det trådløse nettverket som du har fått fra AirPort-nettverksadministratoren.
Ethernet, DSL eller kabel koblet til manuelt	IP-adressen (IP = Internet Protocol). (Adressen har dette formatet: 12.345.56.789.) Subnettmasken. (Masken har dette formatet: 10.255.255.255.) Ruteradressen. (Adressen har dette formatet: 10.208.32.2.) DNS-tjenere (valgfritt). (Adressen har dette formatet: 10.255.255.255. Navnet har dette formatet: <i>leverandørnavn.com</i>). Søkeomener (valgfritt). (Domenet har dette formatet: <i>leverandørnavn.com</i>).
Oppringt modem	Telefonnummer, brukernavn og passord som du har fått fra Internett-leverandøren. DNS-tjenere (valgfritt). (Adressen har dette formatet: 10.255.255.255. Navnet har dette formatet: <i>leverandørnavn.com</i>). Søkeomener (valgfritt). (Domenet har dette formatet: <i>leverandørnavn.com</i>).

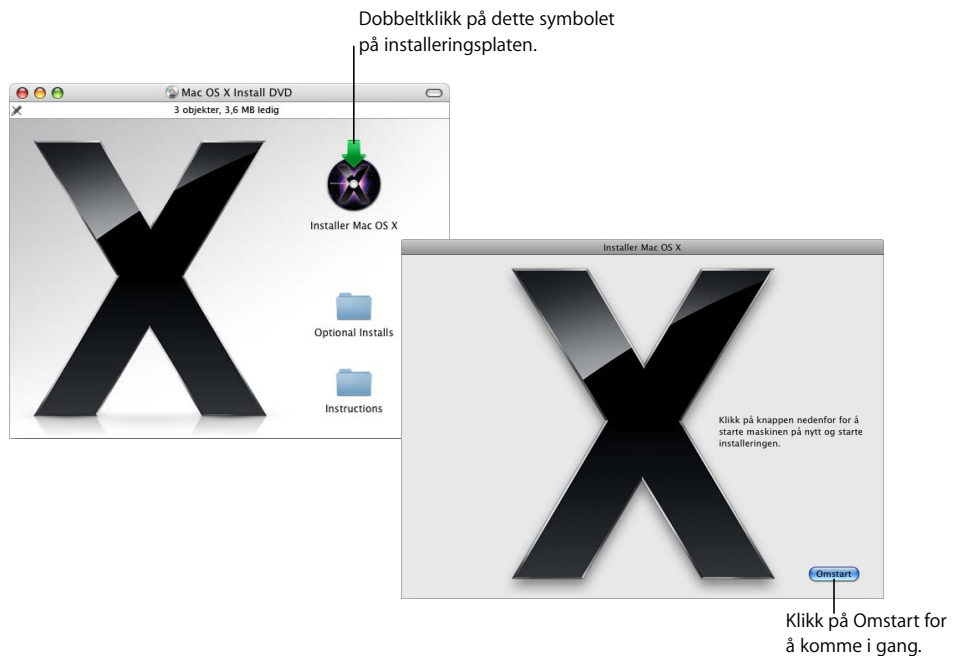
Installere Mac OS X

Hvis du vil starte en tilpasset installering av Mac OS X Leopard, følger du disse trinnene.

ADVARSEL: Hvis du installerer Mac OS X på maskinens startdisk, må du la installeringen gjøre seg ferdig. Hvis du avbryter installeringen, er det mulig at du ikke kan starte maskinen.

Trinn 1: Sett inn installeringsplaten for Mac OS X

Dobbelklikk på Installer Mac OS X-symbolet, og klikk deretter på Omstart. Installereren starter automatisk når maskinen starter på nytt.



Trinn 2: Følg instruksjonene som vises på skjermen

Velg språket du vil bruke, og klikk på framoverpilen. Velkomsts skjermen vises.



Installereren veileder deg gjennom installeringsprosessen. Les de neste avsnittene for å få informasjon om hvordan du velger hvor programvaren skal installeres når du har flere volumer, hvordan du velger installeringsinnstillinger og hvordan du installerer ekstra programvare.

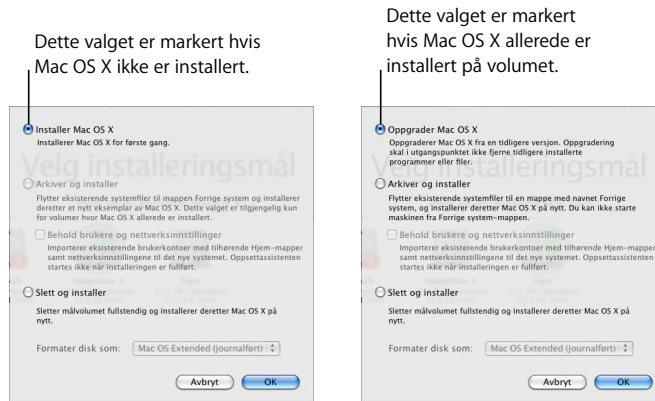
Trinn 3: Velg installeringsmål

I «Velg installeringsmål»-panelet markerer du volumet du vil installere Mac OS X på. Skjermen viser hvor mye plass som kreves for installeringen.



Trinn 4: Velg hvordan du vil installere Mac OS X

Klikk på Valg-knappen for å velge «Arkiver og installer» eller «Slett og installer». En av følgende skjermer vises:



Velg hvordan du vil installere Mac OS X, og klikk deretter på OK. Klikk på Fortsett når du er klar til å gå til neste panel.

Installer Mac OS X

Dette valget vises hvis Mac OS X ikke er installert på maskinen, eller hvis du har en eldre versjon av Mac OS X (versjon 10.2.8) som ikke kan oppgraderes. Velg dette for å installere Leopard på maskinen.

Arkiver og installer

Velg dette hvis du vil installere et nytt system på maskinen.

«Arkiver og installer» flytter de eksisterende Mac OS X-systemfilene til en mappe som kalles Forrige system, og installerer deretter en ny kopi av Mac OS X på det markerte volumet. Programmer som installeres med Mac OS X, for eksempel Adressebok og Safari, arkiveres, og nye versjoner installeres i Programmer-mappen.

Hvis du ikke velger «Behold brukere og nettverksinnstillinger», vil brukerkontoer med tilhørende Hjem-mapper også arkiveres i Forrige system-mappen.

Marker avkrysningsruten «Behold brukere og nettverksinnstillinger» for å importere eksisterende brukerkontoer, Hjem-mapper og nettverksinnstillinger til det nye systemet. Brukerkontoer inneholder blant annet:

- Hjem-mapper og innholdet i dem
- Innstillinger for valgpaneler og programmer
- Adressebokdatabaser
- Nettleserfavoritter
- Nettverksinnstillinger og nettverkssteder

«Behold brukere og nettverksinnstillinger» kopierer også den eksisterende Delt-mappen i Brukere-mappen til det nye systemet.

Merk: Det er ikke mulig å starte maskinen fra Forrige system-mappen, men innstillinger, innstillingsfiler, fonter, pluginmoduler og andre objekter er tilgjengelig hvis du skulle trenge dem.

Det kan være nødvendig å installere enkelte programmer, pluginmoduler og annen programvare på nytt etter en «Arkiver og installer»-installering. Fonter som var installert i Fonts-mappen i Bibliotek-mappen på øverste nivå, kan installeres i det nye systemet ved å kopiere dem fra Forrige system-mappen.

Slett og installer

Denne metoden sletter målvolumet fullstendig og installerer deretter en ny kopi av Mac OS X.

ADVARSEL: Hvis du sletter målvolumet, vil alt på volumet - brukerkontoer, nettverksinnstillinger og alle filer og mapper - bli slettet. Hvis det er nødvendig, avslutter du installeringen og sikkerhetskopierer filer du vil ta vare på, før du sletter innholdet på disken der programvaren skal installeres.

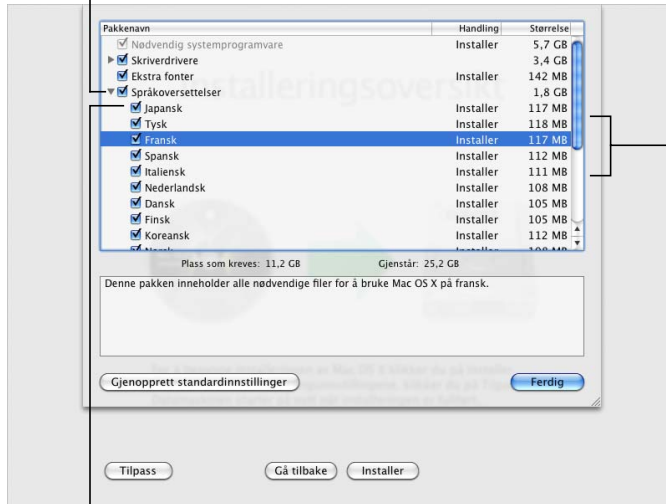
Trinn 5: Marker ekstra programvarepakker som skal installeres

Standardinstalleringen inneholder all programvaren som er nødvendig for å bruke Mac OS X. Installeringsplaten for Mac OS X inneholder også ekstra programvare du kan installere, for eksempel skriverdrivere, fonter og språkversjoner. Hvis du vil se de tilgjengelige pakkene, klikker du på Tilpass i Installeringsoversikt-skjermen.

Tilpasset installering-panelet vises, som vist på neste side. Klikk på trekantene for å se enkeltkomponentene. Marker programvaren du vil installere, og klikk deretter på Ferdig.

Merk: Du kan bruke installeringsplaten for Mac OS X hvis du vil installere ekstra programvarepakker senere.

Klikk på trekantene for å se enkeltkomponentene.



Kun de markerte komponentene vil bli installert.

Alle komponenter vil bli installert.

Når du er klar til å installere Mac OS X og den valgte programvaren, klikker du på Installer på Installeringsoversikt-skjermen.

Klargjøre Mac OS X etter en ny installering

Les denne delen hvis du har installert Mac OS X for første gang, eller hvis du har utført en tilpasset installering som ikke beholder brukere og nettverksinnstillinger på maskinen.

Etter at Mac OS X er installert, starter installereren maskinen på nytt.

Oppsettassistenten i Mac OS X starter og hjelper deg med å konfigurere maskinen. Oppsettassistenten veileder deg gjennom prosessen med å overføre informasjon, opprette en Apple-ID og et .Mac-medlemskap, opprette brukerkontoen, konfigurere Internett-forbindelsen og registrere Mac OS X.

Overføre informasjon fra en annen Mac eller et annet volum

Oppsettassistenten kan hjelpe deg med å overføre informasjon fra en annen maskin med Mac OS X eller et annet volum, til det nye Mac OS X-systemet. Hvis du velger å overføre informasjon, vil du bli bedt om å velge hvilke objekter du vil overføre. Du kan overføre brukerkontoer, nettverksinnstillinger og andre innstillinger, programmer og filer og mapper. Det er mulig at enkelte overførte programmer ikke fungerer riktig og må installeres på nytt.

Merk: Det er ikke nødvendig å overføre informasjon under installeringen. Du kan bruke Overføringsassistent, et verktøy som installeres sammen med Mac OS X Leopard, til når som helst å overføre programmer, filer og mapper fra en annen maskin eller et annet volum.

Opprette en brukerkonto

Brukerkontoen du oppretter under installeringen, er en administratorkonto for maskinen. Du blir bedt om å opprette et brukernavn og et passord. Det er viktig å huske nøyaktig hvordan de skrives, inkludert store og små bokstaver. Det er mulig at du må bruke begge for å logge deg på som administrator for å utføre enkelte oppgaver, for eksempel installering av programvare.

Konfigurere Internett-tilkobling

Oppsettassistenten gjør det enkelt å koble maskinen til Internett. Hvis du ikke allerede har en Internett-tilkobling, må du først opprette en konto hos en Internett-leverandør.

Merk: Hvis du ikke kan koble til Internett når du klargjør maskinen, kan du bruke Nettverksoppsettassistent til å konfigurere en tilkobling senere. Åpne Systemvalg, klikk på Nettverk, og klikk på «Hjelp meg».

Hvis du allerede har en Internett-tilkobling, kan det være lurt å finne fram innstillingene for den før du installerer Mac OS X. Da er du forberedt når du skal konfigurere tilkoblingen ved hjelp av oppsettassistenten.

Du finner tilkoblingsinformasjonen du trenger, følgende steder på maskinen:

Hvis du bruker:	Finner du informasjon her:
Mac OS X	Nettverk-valgpanelet
Windows	Kontrollpanelene Internett, Modem og Nettverk

Følgende tabeller viser informasjonen du trenger for å koble maskinen til Internett:

Hvis nettverket ditt bruker:	Skriver du ned følgende:
Ethernet, DSL eller kabel koblet til via DHCP	Ingenting. DHCP konfigurerer Internett-forbindelsen automatisk.
AirPort koblet til via DHCP	Navnet på og passordet for AirPort-nettverket eller det trådløse nettverket som du har fått fra AirPort-nettverksadministratoren.
Ethernet, DSL eller kabel koblet til manuelt	IP-adressen (IP = Internet Protocol). (Adressen har dette formatet: 12.345.56.789) Subnettmasken. (Masken har dette formatet: 10.255.255.255) Ruteradressen. (Adressen har dette formatet: 10.208.32.2) DNS-tjenere (valgfritt). (Adressen har dette formatet: 10.255.255.255) Navnet har dette formatet: <i>leverandørnavn.com</i>). Søkedomener (valgfritt). (Domenet har dette formatet: <i>leverandørnavn.com</i>).
Oppringt modem	Telefonnummer, brukernavn og passord som du har fått fra Internett-leverandøren. DNS-tjenere (valgfritt). (Adressen har dette formatet: 10.255.255.255) Navnet har dette formatet: <i>leverandørnavn.com</i>). Søkedomener (valgfritt). (Domenet har dette formatet: <i>leverandørnavn.com</i>).

Hvis du allerede har et .Mac-medlemskap, har du medlemsnavnet og passordet tilgjengelig under klargjøringen. Hvis du ikke husker .Mac-passordet, kan du besøke .Mac-webstedet (www.mac.com).

Hvis du ikke kjenner tilkoblingsinformasjonen, tar du kontakt med Internett-leverandøren, nettverksadministratoren eller den som administrerer nettverket.

Klargjøre e-postkontoen

Hvis du allerede har en e-postkonto, trenger du bare e-postadressen din (for eksempel tclark@mac.com) og passordet for å klargjøre kontoen for bruk i Leopard.

Første gang du starter Mail, starter Mail-oppsettassistenten som hjelper deg med å klargjøre e-postkontoen.

Sikkerhetskopiere innholdet på maskinen ved hjelp av Time Machine

Etter at du har installert Leopard, kobler du en ekstern harddisk til maskinen og bruker Time Machine for å lage en oppdatert kopi av alt innholdet på maskinen.

Gjenopprette innhold på maskinen

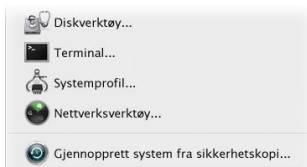
Hvis du må installere Leopard på nytt, og du har opprettet en Time Machine-sikkerhetskopi, bruker du gjenoppretingsverktøyet for å gjenopprette innholdet på maskinen slik det var.

Trinn 1: Sett inn installeringsplaten for Mac OS X

Dobbeltklikk på Installer Mac OS X-symbolet, og klikk deretter på Omstart. Installereren starter automatisk når maskinen starter på nytt.

Trinn 2: Velg Gjenopprett system fra sikkerhetskopi

Velg Gjenopprett system fra sikkerhetskopi fra Verktøy-menyen, og klikk deretter på Fortsett på skjermen som vises.



ADVARSEL: Hvis du gjenoppretter systemet, slettes alt innholdet på volumet du har markert.

Trinn 3: Marker en sikkerhetskopikilde

Marker volumet som inneholder Time Machine-sikkerhetskopien du vil gjenopprette, og klikk deretter på Fortsett.

Når du har gjenopprettet systemet, starter maskinen på nytt fra volumet der du har gjenopprettet innstillinger og innhold.

Svar på vanlige spørsmål

I følgende avsnitt finner du svar på spørsmål om installering og bruk av Mac OS X.

Installere Mac OS X

Du vil avbryte installeringen.

- 1 Velg Mac OS X-installerer > Avslutt Mac OS X-installerer, og klikk deretter på Startdisk.
- 2 Marker disken du vil starte fra, og klikk deretter på Omstart.

ADVARSEL: Hvis du installerer Mac OS X på maskinens startdisk, må du la installeringen gjøre seg ferdig. Hvis du avbryter installeringen, er det mulig at du ikke kan starte maskinen.

Du vil bruke tastaturet i stedet for musen.

Du har full tilgang til tastaturet mens du bruker installereren og Mac OS X-opplettassistenten. Trykk på Tabulator-tasten for å markere knapper, lokalmenyer og andre valg. Bruk nedoverpilen for å åpne lokalmenyer. Bruk mellomromstasten for å markere objekter.

Du kan ikke starte installereren.

Hvis maskinen din er koblet til et nettverk, er det mulig at nettverksadministratoren hindrer deg i å installere programvare eller oppgradere Mac OS X.

Installereren starter ikke.

Hvis installereren ikke starter, starter du maskinen på nytt mens du holder nede C-tasten slik at maskinen starter fra installeringsplaten.

Hvis installereren fortsatt ikke starter, starter du maskinen på nytt mens du holder nede museknappen eller styreflateknappen for å mate ut platen. Når maskinen har startet, setter du inn installeringsplaten for Mac OS X. Marker installeringsplaten som startdisk i Startdisk-valgpanelet, og start deretter maskinen på nytt.

Installereren kan ikke reparere disken.

Hvis det vises en melding om at disken ikke kan repareres, er det mulig at du må slette disken. Hvis du sletter disken, slettes alle filene den inneholder.

ADVARSEL: Hvis du sletter målvolumet, vil alt på volumet - brukerkontoer, nettverksinnstillinger og alle filer og mapper - bli slettet. Hvis det er nødvendig, avslutter du installereren og sikkerhetskopierer filer du vil ta vare på, før du sletter innholdet på disken der programvaren skal installeres.

Før du sletter disken kan du avslutte installereren og sikkerhetskopierte filene du vil ta vare på (du må kopiere dem til en annen disk). Når du er klar til å slette disken, starter du installereren, følger instruksjonene i «Tilpasse installeringen» på side 4 og velger «Slett og installer»

Installereren kan ikke oppdatere harddiskdriveren.

Installereren kan ikke oppdatere drivere for harddisker som ikke er levert av Apple. Hvis disken du vil installere på, ikke er levert av Apple, oppdaterer du driveren ved hjelp av det diskverktøyprogrammet produsenten anbefaler, før du installerer Mac OS X. Forsikre deg om at du bruker en versjon av diskverktøyprogrammet som er kompatibel med Mac OS X.

Installeringen var ikke vellykket.

Hvis du ikke kunne installere Mac OS X, kan du prøve følgende:

- Koble fra eksterne enheter du ikke trenger under installeringen.
- Bruk Diskverktøy til å reparere harddisken.

Når du har koblet fra unødvendige enheter, starter du maskinen fra installeringsplaten for Mac OS X. Marker språket du vil bruke, og klikk på pilen. Hvis du vil starte Diskverktøy, velger du Verktøy > Diskverktøy. Marker volumet du vil installere på, og klikk på Reparer disk. Etter at eventuelle problemer er reparert, avslutter du Diskverktøy og klikker på Fortsett for å prøve å installere på nytt.

Hvis du fortsatt ikke får installert Mac OS X, kan du forsøke å installere en gang til ved hjelp av «Slett og installer»-alternativet. Les «Tilpasse installeringen» på side 4.

Installeringen av Mac OS X ble avbrutt, og du kan ikke starte maskinen.

Start du maskinen på nytt mens du holder nede museknappen eller styreflateknappen slik at installeringsplaten mates ut. Det er mulig at maskinen greier å starte fra det forrige systemet du hadde installert. Hvis den ikke greier det, og du har et annet Mac OS-system installert på maskinen, starter du maskinen mens du holder nede Tilvalg-tasten. Velg disken med systemet på som startdisk.

Hvis du ikke kan starte maskinen på denne måten, setter du inn installeringsplaten for Mac OS X og holder nede C-tasten mens du starter maskinen på nytt. Åpne Startdisk-valgpanelet, og marker disken du vil starte fra.

Du må installere Mac OS X på nytt.

Hvis du vil installere denne versjonen av Mac OS X på nytt, velger du «Arkiver og installer» i Valg-panelet og angir deretter valget som beholder konto- og nettverksinnstillingene på maskinen.

Hvis du trenger å gjenoppbygge maskinens programvare, bruker du platen for programvaregjenoppbygging som fulgte med maskinen din. Du finner mer informasjon i brukerhåndboken som fulgte med maskinen.

Du vil installere Mac OS X på flere datamaskiner.

Les lisensavtalen som fulgte med ditt eksemplar av Mac OS X.

Logge på i Mac OS X

Å «logge på» betyr å få tilgang til maskinen ved å oppgi navnet og passordet for en brukerkonto på maskinen. Mac OS X er stilt inn til automatisk å logge på med den første brukerkontoen du oppretter.

Du kan ikke logge på maskinen.

Forsikre deg om at du skriver inn brukernavn og passord nøyaktig slik de skal være, inkludert små og store bokstaver. Hvis du fortsatt ikke kan logge på, men har brukernavn og passord til en administratorkonto (for eksempel den første kontoen som ble opprettet på maskinen), logger du på som administrator og endrer navnet eller passordet for brukerkontoen din i Kontoer-valgpanelet.

Du husker ikke passordet og må nullstille det.

Hvis du har glemt passordet ditt og har tilgang til installeringsplaten for Mac OS X, setter du inn platen og starter maskinen på nytt mens du holder nede C-tasten. Når installereren vises, velger du språket du vil bruke, og klikker på pilen. Velg Verktøy > Nullstill passord, og følg instruksjonene på skjermen.

Tips for gode passord.

Lag et uttrykk som har betydning for deg og velg første bokstav i hvert ord, eller ta ut alle vokalene. Passordet blir sikrest hvis du ikke bruker et ord, hvis du bruker minst 8 tegn og hvis du inkluderer både store og små bokstaver, tall og symboler. Her er noen eksempler:

- «Jeg skal kjøpe seks sandaler til våren». (jSK6sTv)
- «Jeg jobber 8 timer om dagen». (jbr8tdgn)
- «Min sønn Syver er tre år eldre enn min datter Nina». (M\$7e3+mD9)

Du kan ikke logge på den eksterne brukerkontoen din.

Hvis du logger på en tjener for å få tilgang til brukerkontoen din og påloggingen mislykkes, tar du kontakt med systemadministratoren.

Finne informasjon om Mac OS X

Hvis du har spørsmål om hvordan du bruker Mac OS X, slår du opp i Mac OS Hjelp. Der finner du informasjon om hva som er nytt i Mac OS X, og hvordan du kan løse eventuelle problemer. Mac OS Hjelp inneholder tusenvis av sider med nyttig informasjon. Bruk søkefunksjonen til å finne emner raskt, eller klikk på Indeks og se etter emnet der.

Slik bruker du Mac OS Hjelp:

- 1 Velg Hjelp > Mac Hjelp mens Finder er aktivt.
- 2 Skriv inn et spørsmål i tekstfeltet, og trykk på returtasten.

Hvis du har spørsmål om et program som følger med Mac OS X, går du til Hjelp-menyen i programmet mens programmet er aktivt.

Finne hjelp på Internett

Hvis du vil løse problemer ved hjelp av informasjon på Internett, går du til Apples websted på www.apple.com/no.

Apples websted inneholder mye informasjon om Mac OS X. Uansett hva du leter etter, kommer du til å finne hjelp fra Apple eller andre Mac-brukere.

Når du er på Apples websted, kan du for eksempel se på disse sidene:

- Klikk på Mac for å finne ideer om hva du kan gjøre med Mac OS X og informasjon om nye programmer som er tilgjengelige for Mac OS X.
- Klikk på Support for å gå til Apples supportområde, der du finner supportinformasjon og teknisk informasjon om alle Apple-produkter. Her kan du:
 - Skrive inn det du leter etter, i søkefeltet. Deretter klikker du på forstørrelsesglasset for å søke gjennom flere tusen artikler om Apple-produkter. Klikk på Avansert søk for å utføre mer begrensede søk.
 - Klikk på Nedlastinger for å finne oppdateringer for Apple-programvare.
 - Klikk på Håndbøker eller Spesifikasjoner for å få tilgang til PDF-filer av håndbøker og annen informasjon om Apple-produkter.
 - Klikk på Diskusjoner for å finne svar på spørsmål eller stille egne spørsmål til andre Mac-brukere.