



iPod shuffle

دليل المستخدم

المحتويات

| | |
|---|----|
| الفصل ١: حول iPod shuffle | ٣ |
| الفصل ٢: أساسيات جهاز iPod shuffle | ٤ |
| لمحة عن iPod shuffle | ٤ |
| استخدام عناصر التحكم في iPod shuffle | ٥ |
| توصيل جهاز iPod shuffle وقطع اتصاله | ٥ |
| حول بطارية iPod shuffle | ٦ |
| الفصل ٣: إعداد iPod shuffle | ٩ |
| نبذة عن iTunes | ٩ |
| إعداد مكتبة iTunes | ٩ |
| تنظيم الموسيقى | ١٠ |
| توصيل iPod shuffle بالكمبيوتر لأول مرة | ١١ |
| إضافة محتوى إلى iPod shuffle | ١١ |
| الفصل ٤: الاستماع إلى الموسيقى | ١٧ |
| تشغيل الموسيقى | ١٧ |
| استخدام VoiceOver | ١٨ |
| تعيين المسارات بحيث يتم تشغيلها بنفس مستوى الصوت | ٢٠ |
| تعيين حد لمستوى الصوت | ٢٠ |
| قفل وفتح قفل أزرار iPod shuffle | ٢١ |
| الفصل ٥: التلميحات واستكشاف المشاكل وإصلاحها | ٢٢ |
| تحديث برنامج iPod shuffle واستعادته | ٢٤ |
| الفصل ٦: الأمان والتعامل | ٢٥ |
| معلومات مهمة بشأن الأمان | ٢٥ |
| معلومات مهمة بشأن التعامل مع الجهاز | ٢٦ |
| الفصل ٧: معرفة المزيد، الخدمة والدعم | ٢٧ |
| معلومات التوافق مع اللوائح التنظيمية | ٢٨ |

حول iPod shuffle

تهانينا لك على شراء iPod shuffle.

تحذير: لتجنب التعرّض للإصابة، اقرأ فصل ٦، الأمان والتعامل، في صفحة ٢٥ قبل استخدام iPod shuffle.



لاستخدام جهاز iPod shuffle، ضع الأغاني والملفات الصوتية الأخرى على جهاز الكمبيوتر لديك، ثم قم بمزامنتها مع جهاز iPod shuffle.

استخدم iPod shuffle لتنفيذ ما يلي:

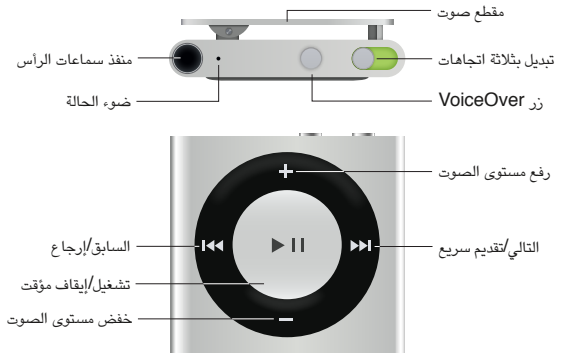
- مزامنة الأغاني وقوائم التشغيل للاستماع إليها دائماً
- الاستماع إلى عناصر البودكاست التي يتم تسليمها عبر الإنترنت
- الاستماع إلى الكتب الصوتية التي يتم شراؤها من iTunes Store أو من audible.com
- تخزين الملفات والبيانات الأخرى أو إنشاء نسخة احتياطية منها باستخدام iPod shuffle كقرص خارجي

أساسيات جهاز iPod shuffle

اقرأ هذا الفصل لمعرفة معلومات حول ميزات iPod shuffle، وكيفية استخدام عناصر التحكم فيه، والمزيد.

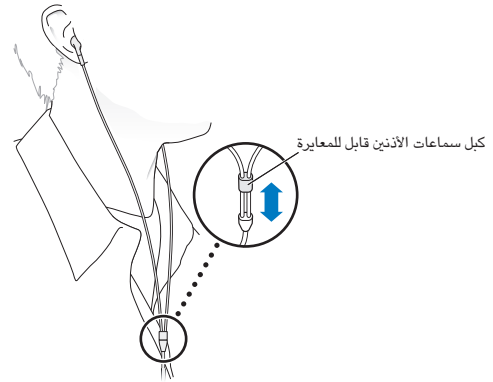
تحتوي حزمة iPod shuffle الخاصة بك على iPod shuffle، سماعات الأذن من Apple، وكبل USB لتوصيل iPod shuffle بالكمبيوتر الخاص بك.

لمحة عن iPod shuffle



استخدام سماعات الأذن من Apple:

■ قم بتوصيل سماعات الأذن من Apple بمنفذ سماعة الأذن، ثم ضع طرفي السماعة في أذنيك.



تحذير: للحصول على معلومات مهمة حول تجنب فقدان السمع، انظر معلومات مهمة بشأن الأمان في صفحة ٢٥.

يمكنك شراء ملحقات أخرى مثل EarPods مع تحكم عن بعد وميكروفون من Apple أو سماعات الرأس In-Ear مع تحكم عن بعد وميكروفون من Apple من خلال الموقع www.apple.com/ipodstore. الميكروفون غير مدعوم في iPod shuffle.

استخدام عناصر التحكم في iPod shuffle

يُسهّل استخدام عناصر التحكم الأمامية و زر VoiceOver والمفتاح ثلاثي الاتجاهات تشغيل الأغاني والكتب الصوتية وعناصر البودكاست الصوتية ومجموعات iTunes U على الـ iPod shuffle.

| كي تتمكن من | قم بما يلي |
|---|---|
| تشغيل أو إيقاف iPod shuffle | حركّ المفتاح ثلاثي الاتجاهات (يشير الظل الأخضر على المفتاح إلى أن الـ iPod shuffle قيد التشغيل). |
| التشغيل أو الإيقاف المؤقت | اضغط على تشغيل/إيقاف مؤقت |
| زيادة مستوى الصوت أو خفضه | اضغط رفع مستوى الصوت + أو خفض مستوى الصوت - . اضغط باستمرار على الزرين لزيادة أو خفض مستوى الصوت. |
| تعيين ترتيب التشغيل | حركّ المفتاح ثلاثي الاتجاهات للتشغيل بالترتيب ↶ أو للخلط ↻ . |
| الانتقال إلى المسار التالي | اضغط على التالي/تقديم سريع ▶▶ |
| الانتقال إلى المسار السابق | اضغط على السابق/ترجيع ◀◀ خلال ٦ ثوانٍ من بدء المسار. بعد ٦ ثوانٍ، يؤدي الضغط على الزر "السابق/ترجيع" ◀◀ إلى إعادة تشغيل المسار الحالي. |
| التقديم السريع | اضغط باستمرار على "التالي/تقديم سريع" ▶▶▶ . |
| الإرجاع | اضغط باستمرار على "السابق/ترجيع" ◀◀◀ . |
| سماع عنوان المسار واسم الفنان | اضغط على زر VoiceOver ⌘ . |
| سماع قوائم التشغيل للاختيار من بينها | اضغط باستمرار على زر VoiceOver ⌘ . اضغط على "التالي/تقديم سريع" ▶▶▶ أو "السابق/ترجيع" ◀◀◀ للتنقل في قائمة التشغيل. اضغط على زر "VoiceOver" ⌘ أو تشغيل/إيقاف مؤقت لتحديد قائمة تشغيل. اضغط باستمرار على زر "VoiceOver" ⌘ مرة أخرى للخروج من دون إجراء أي تحديد. |
| قفل أزرار الـ iPod shuffle (بحيث لا يحدث أي شيء في حالة الضغط عليها دون قصد) | اضغط باستمرار على تشغيل/إيقاف مؤقت حتى يومض ضوء الحالة باللون البرتقالي ثلاث مرات. كرر العملية لقفّل الأزرار. |
| إعادة تعيين iPod shuffle (إذا لم يستجب الـ iPod shuffle أو كان ضوء الحالة بلون أحمر ثابت) | قم بإيقاف تشغيل الـ iPod shuffle، وانتظر ١٠ ثوانٍ، ثم أعد تشغيله مرة أخرى. |
| العثور على الرقم التسلسلي لجهاز iPod shuffle | انظر تحت المشبك في iPod shuffle، أو في iTunes (أثناء توصيل iPod shuffle بالكمبيوتر الخاص بك)، انقر على زر الجهاز لتحديد الـ iPod shuffle الخاص بك، ثم انقر على ملخص. |

توصيل جهاز iPod shuffle وقطع اتصاله

قم بتوصيل جهاز iPod shuffle بالكمبيوتر لديك لمزامنة الأغاني والملفات الصوتية الأخرى ولشحن البطارية. قم بقطع اتصال iPod shuffle عند الانتهاء.

مهم: لتوصيل iPod shuffle بالكمبيوتر الخاص بك، استخدم كبل USB المزوّد مع iPod shuffle فقط، أو كبل USB الطويل الخاص بالـ iPod shuffle المتوفر على حدة على www.apple.com/ipodstore.

توصيل جهاز iPod shuffle

توصيل iPod shuffle بالكمبيوتر:

- قم بتوصيل أحد طرفي كبل USB المرفق بمنفذ سماعات الأذن بجهاز iPod shuffle، ثم قم بتوصيل الطرف الآخر بمنفذ USB في الكمبيوتر.

ملاحظة: لا تقم بتوصيل جهاز iPod shuffle بمنفذ USB في لوحة المفاتيح لشحن الجهاز.



عندما تقوم بتوصيل جهاز iPod shuffle بالكمبيوتر لأول مرة، يساعدك iTunes على إعداد iPod shuffle ومزامنته مع مكتبة iTunes لديك. يقوم iTunes بمزامنة الأغاني الموجودة في iPod shuffle تلقائيًا عند توصيله بالكمبيوتر. ويمكنك مزامنة الأغاني أثناء شحن البطارية.

إذا قمت بتوصيل iPod shuffle بكمبيوتر مختلف مع تعيين الـ iPod shuffle على مزامنة الموسيقى تلقائيًا، فسيقوم iTunes بسؤالك قبل مزامنة أي موسيقى. فإذا نقرت على "نعم"، فسيتم مسح الأغاني والملفات الصوتية الأخرى الموجودة من قبل على iPod shuffle واستبدالها بالأغاني والملفات الصوتية الأخرى الموجودة على الكمبيوتر الجديد الذي تم توصيل iPod shuffle به. للحصول على معلومات حول إضافة الموسيقى إلى iPod shuffle واستخدام iPod shuffle مع أكثر من كمبيوتر واحد، انظر فصل ٤، [الاستماع إلى الموسيقى](#)، في صفحة ١٧.

قطع اتصال جهاز iPod shuffle

من المهم عدم قطع اتصال جهاز iPod shuffle من الكمبيوتر أثناء مزامنة الملفات الصوتية أو أثناء استخدام iPod shuffle كقرص خارجي. يمكنك قطع اتصال جهاز iPod shuffle إذا كان ضوء الحالة لا يومض باللون البرتقالي أو إذا رأيت الرسالة "موافقة على قطع الاتصال" في أعلى نافذة iTunes.

مهم: إذا ظهرت الرسالة "عدم قطع الاتصال" في iTunes أو إذا كان ضوء الحالة في جهاز iPod shuffle يومض باللون البرتقالي، يجب إخراج جهاز iPod shuffle أولاً قبل قطع اتصاله. قد يؤدي الفشل في القيام بذلك إلى تلف الملفات الموجودة على جهاز iPod shuffle ويطلب منك استعادة iPod shuffle في iTunes. للحصول على معلومات حول الاستعادة، راجع [تحديث برنامج iPod shuffle واستعادته](#) في صفحة ٢٤.

إذا قمت بتمكين جهاز iPod shuffle للاستخدام كقرص (انظر [استخدام iPod shuffle كقرص خارجي](#) يجب إخراج iPod shuffle دائمًا قبل قطع اتصاله.

إخراج جهاز iPod shuffle:

- في iTunes، انقر على زر الجهاز لتحديد iPod shuffle. انقر بعد ذلك على الزر إخراج بجوار iPod shuffle في الشريط الجانبي.

إذا كنت تستخدم جهاز Mac، يمكنك أيضًا إخراج iPod shuffle عن طريق سحب أيقونة iPod shuffle الموجودة على سطح المكتب إلى سلة المهملات.

إذا كنت تستخدم جهاز كمبيوتر بنظام التشغيل Windows، يمكنك أيضًا إخراج iPod shuffle في "جهاز الكمبيوتر"، أو بالنقر على أيقونة "إزالة الجهاز بأمان" في علبة النظام في Windows. ثم تحديد iPod shuffle.

قطع اتصال جهاز iPod shuffle:

- قم بقطع اتصال كبل USB من iPod shuffle ومن جهاز الكمبيوتر لديك.

حول بطارية iPod shuffle

يتضمن جهاز iPod shuffle بطارية داخلية يمكن إعادة شحنها، ولا ينبغي استبدالها إلا بواسطة Apple أو موفر خدمة معتمد.

للحصول على أفضل النتائج، عندما تستخدم جهاز iPod shuffle لأول مرة، قم بشحن الجهاز بالكامل لمدة ثلاث ساعات تقريباً. يتم شحن ٨٠ بالمائة من البطارية خلال ساعتين تقريباً، ويتم الشحن بالكامل خلال ثلاث ساعات. وفي حالة عدم استخدام iPod shuffle لفترة زمنية، ربما تحتاج البطارية إلى إعادة الشحن.

يمكنك مزمنة الموسيقى أثناء شحن البطارية. يمكنك قطع اتصال iPod shuffle واستخدامه قبل اكتمال الشحن.

شحن بطارية iPod shuffle

يمكنك شحن بطارية iPod shuffle بطريقتين:

- توصيل iPod shuffle بالكمبيوتر:
- استخدام محوّل الطاقة Apple USB ، وهو متوفر بشكل مستقل.

شحن البطارية باستخدام الكمبيوتر:

■ قم بتوصيل جهاز iPod shuffle بمنفذ USB في الكمبيوتر باستخدام كبل USB المرفق مع جهاز iPod shuffle. يجب أن يكون الكمبيوتر قيد التشغيل وألا يكون في وضع الإسبات (يمكن لبعض طرازات Mac شحن iPod shuffle أثناء وضع الإسبات).

أثناء شحن البطارية، يكون ضوء الحالة في جهاز iPod shuffle بلون برتقالي ثابت. عندما يتم شحن البطارية بالكامل، يصبح ضوء الحالة باللون الأخضر. في برنامج iTunes، تعرض أيقونة البطارية الموجودة بجوار اسم جهاز iPod shuffle لديك حالة البطارية. تعرض الأيقونة برقاً أثناء شحن البطارية، وشكل قابس عندما يتم شحن البطارية بالكامل.

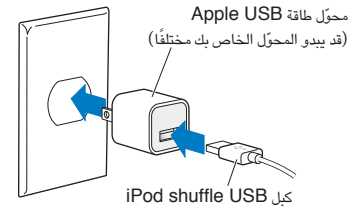
إذا كان جهاز iPod shuffle مستخدماً كقرص خارجي أو متزامناً مع iTunes، فسيومض ضوء الحالة باللون البرتقالي حتى تعرف أنه يجب إخراج جهاز iPod shuffle قبل قطع اتصاله. في هذه الحالة، إما أن تكون البطارية ما زالت قيد الشحن أو أن يكون قد تم شحنها بالكامل.

إذا لم يظهر ضوء الحالة، فقد لا يكون جهاز iPod shuffle متصلاً بمنفذ USB. جرّب منفذ USB آخر في الكمبيوتر.

إذا كنت تريد شحن البطارية عندما تكون بعيداً عن الكمبيوتر، يمكنك توصيل جهاز iPod shuffle بمحوّل طاقة USB من Apple، المتوفر على حدة. لشراء ملحقات iPod shuffle، انتقل إلى الموقع www.apple.com/ipodstore.

شحن البطارية باستخدام محوّل طاقة USB من Apple:

- 1 قم بتوصيل كبل USB المرفق مع جهاز iPod shuffle بمحوّل الطاقة، ثم قم بتوصيل الطرف الآخر بجهاز iPod shuffle.
- 2 قم بتوصيل محوّل الطاقة بمصدر طاقة يعمل.



تحذير: للحصول على معلومات الأمان المهمة بشأن البطارية وشحن الـ iPod shuffle، انظر معلومات مهمة بشأن الأمان في صفحة ٢٥.

البطاريات القابلة لإعادة الشحن لها عدد محدد من دورات الشحن. يختلف العمر الافتراضي للبطارية وعدد دورات الشحن وفقاً للاستخدام والإعدادات. لمزيد من المعلومات، تفضل بزيارة www.apple.com/eg/batteries.

التحقق من حالة البطارية

يمكنك التحقق من حالة بطارية جهاز iPod shuffle عندما يكون متصلاً بالكمبيوتر أو مقطوع الاتصال. يخبرك ضوء الحالة بكمية الشحن الموجودة في البطارية تقريباً.

إذا كان جهاز iPod shuffle قيد التشغيل وغير متصل بكمبيوتر، يمكنك استخدام VoiceOver لسماح حالة البطارية بالضغط على زر VoiceOver مرتين.

| رسالة VoiceOver | ضوء الحالة عند قطع الاتصال |
|---|----------------------------|
| "البطارية مشحونة بالكامل" أو "شحن البطارية ٧٥٪" أو "شحن البطارية ٥٠٪" | أخضر خالص |
| "شحن البطارية ٢٥٪" | برتقالي خالص |
| "البطارية منخفضة" | أحمر ثابت |

| ضوء الحالة عند الاتصال بالكمبيوتر | |
|---|-----------------------|
| البطارية مشحونة بالكامل | أخضر خالص |
| الشحن | برتقالي ثابت |
| لا تتم بقطع الاتصال (يقوم iTunes بالزامنة، أو تم تمكين iPod shuffle للاستخدام كقرص): ربما ما زال قيد الشحن أو ربما تم الشحن بالكامل | وميض باللون البرتقالي |

استخدم جهاز iTunes على الكمبيوتر الخاص بك لإعداد iPod shuffle لتشغيل الموسيقى وغيرها من المحتويات الصوتية. قم بعد ذلك بتوصيل جهاز iPod shuffle بالكمبيوتر الخاص بك ومزامنته مع مكتبة iTunes الخاصة بك.

واصل القراءة لمعرفة المزيد حول بدء استخدام جهاز iPod shuffle، بما في ذلك ما يلي:

- نقل الموسيقى من مجموعة أقراص CD، أو القرص الصلب، أو iTunes Store (جزء من iTunes، وهو متوفر في بعض البلدان فقط) إلى iTunes في الكمبيوتر الخاص بك
- تنظيم الموسيقى الخاصة بك وغيرها من المقاطع الصوتية في قوائم التشغيل
- مزامنة الأغاني والكتب الصوتية وعناصر البودكاست الصوتية ومجموعات iTunes U في مكتبة iTunes مع جهاز iPod shuffle
- الاستماع إلى الموسيقى أو الملفات الصوتية في الطريق
- استخدام iPod shuffle كقرص ثابت خارجي

نبذة عن iTunes

iTunes هو التطبيق البرمجي المجاني الذي تستخدمه في إعداد المحتوى الخاص بك، وتنظيمه، وإدارته على iPod shuffle. ويمكنك من خلال iTunes مزامنة الموسيقى، والكتب الصوتية، وعناصر البودكاست الصوتية مع iPod shuffle. إذا لم تقم بالفعل بتنصيب iTunes 12.2 أو الإصدار الأحدث (المطلوب لجهاز iPod shuffle) على جهاز الكمبيوتر لديك، يمكنك تنزيله من <http://www.apple.com/eg/itunes/download>.

بعد تثبيت iTunes، يتم فتحه تلقائياً عندما تقوم بتوصيل جهاز iPod shuffle بالكمبيوتر لديك. يمكنك استخدام iTunes لاستيراد الموسيقى من أقراص CD والإنترنت وشراء الأغاني وغيرها من المقاطع الصوتية من iTunes Store وإنشاء مجموعات الأغاني الخاصة بك (المعروفة باسم قوائم التشغيل) ومزامنة iPod shuffle وضبط إعدادات iPod shuffle.

يتضمن برنامج iTunes أيضاً ميزة تسمى Genius تقوم بإنشاء قوائم التشغيل الفورية وخلائط من الأغاني من مكتبة iTunes والتي تعمل معاً بشكل رائع. يمكنك مزامنة خلائط وقوائم تشغيل Genius من iTunes إلى جهاز iPod shuffle. لاستخدام ميزة Genius، أنت بحاجة إلى حساب iTunes. لمعرفة كيفية إعداد ميزة Genius، راجع استخدام ميزة Genius في iTunes في صفحة ١١.

يحتوي برنامج iTunes على ميزات أخرى عديدة. يمكنك نسخ أقراص CD الخاصة بك التي يتم تشغيلها على مشغلات الأقراص CD (إذا كان جهاز الكمبيوتر الخاص بك يحتوي على محرك أقراص CD قابل للتسجيل) والاستماع إلى راديو الإنترنت المتدفق ومشاهدة مقاطع الفيديو وبرامج التلفاز وتصنيف الأغاني حسب التفضيل وغير ذلك المزيد. للحصول على معلومات حول استخدام هذه الميزات، قم بفتح iTunes، واختر مساعدة < مساعدة iTunes.

إذا كنت قد قمت من قبل بتنصيب iTunes 10.7 فما أحدث على الكمبيوتر لديك، وكنت قد قمت بإعداد مكتبة iTunes الخاصة بك، يمكنك التخطي للانتقال إلى توصيل iPod shuffle بالكمبيوتر لأول مرة في صفحة ١١.

إعداد مكتبة iTunes

للاستماع إلى الموسيقى على iPod shuffle، يتعين عليك أولاً نقل هذه الموسيقى إلى مكتبة iTunes الخاصة بك على الكمبيوتر.

هناك ثلاث طرق لوضع الموسيقى وغيرها من الملفات الصوتية في مكتبة iTunes الخاصة بك:

- شراء الموسيقى والكتب الصوتية أو تنزيل عناصر البودكاست عبر الإنترنت من iTunes Store.
- استيراد الموسيقى وغيرها من الملفات الصوتية من أقراص CD الصوتية.
- إضافة الموسيقى وغيرها من الملفات الصوتية الموجودة بالفعل على جهاز الكمبيوتر إلى مكتبة iTunes.

شراء الأغاني وتنزيل عناصر البودكاست باستخدام iTunes Store

إذا كان لديك اتصال بالإنترنت، يمكنك شراء الأغاني والألبومات والكتب الصوتية وتنزيلها بسهولة عبر الإنترنت مستخدمًا iTunes Store (متوفر في البلدان المحددة). يمكنك أيضًا الاشتراك في عناصر البودكاست الصوتية وتنزيلها وكذلك يمكنك تنزيل محتويات تعليمية مجانية من iTunes U. لا يمكن مزامنة عناصر البودكاست المرئية مع جهاز iPod shuffle.

لشراء الموسيقى عبر الإنترنت باستخدام iTunes Store، يتعين عليك إعداد حساب مجاني في iTunes في موقع iTunes، ثم البحث عن الأغاني التي تريدها، ثم شراؤها. إذا كان لديك حساب في iTunes من قبل، يمكنك استخدام هذا الحساب لتسجيل الدخول إلى iTunes Store وشراء الأغاني.

لست بحاجة إلى حساب iTunes Store لتشغيل أو تنزيل عناصر البودكاست أو فئات iTunes U.

للدخول إلى iTunes Store، قم بفتح iTunes وانقر على الموسيقى، ثم انقر على iTunes Store.

إضافة الأغاني الموجودة من قبل على الكمبيوتر إلى مكتبة iTunes الخاصة بك

إذا كانت لديك أغان على الكمبيوتر بترميز تنسيقات ملفات مدعومة في iTunes، يمكنك إضافة هذه الأغاني إلى iTunes بسهولة. لمعرفة كيفية استيراد الموسيقى من الكمبيوتر إلى برنامج iTunes، قم بفتح iTunes، ثم اختر مساعدة > مساعدة iTunes.

باستخدام برنامج iTunes على نظام التشغيل Windows، يمكنك تحويل ملفات WMA غير المحمية إلى تنسيق AAC أو MP3. قد يكون ذلك مفيدًا إذا كانت لديك مكتبة موسيقى مشفرة بتنسيق WMA. لمزيد من المعلومات، قم بفتح برنامج iTunes، ثم اختر مساعدة > مساعدة iTunes.

استيراد الموسيقى من أقراص CD الصوتية الخاصة بك إلى iTunes

يمكن لبرنامج iTunes استيراد الموسيقى وملفات الصوت الأخرى من أقراص CD الصوتية. إذا كان لديك اتصال بالإنترنت، فإن برنامج iTunes يحصل على أسماء الأغاني الموجودة على قرص CD عبر الإنترنت (إن وجدت)، ثم يدرجها في النافذة. وعندما تقوم بإضافة الأغاني إلى iPod shuffle، يتم تضمين معلومات الأغاني معها. لمعرفة كيفية استيراد الموسيقى من أقراص CD إلى iTunes، قم بفتح iTunes، ثم اختر مساعدة > مساعدة iTunes.

إدخال أسماء الأغاني والمعلومات الأخرى

إذا لم يكن لديك اتصال بالإنترنت، أو إذا لم تكن معلومات الأغاني متوفرة للموسيقى التي تقوم باستيرادها، أو إذا كنت تريد تضمين مزيد من المعلومات (مثل أسماء الملحنين)، يمكنك إدخال هذه المعلومات يدويًا. لمعرفة كيفية إدخال معلومات الأغاني، افتح iTunes، ثم اختر مساعدة > مساعدة iTunes.

تنظيم الموسيقى

في iTunes، يمكنك تنظيم الأغاني والعناصر الأخرى في قوائم تسمى قوائم التشغيل، وذلك بالطريقة التي تريدها. على سبيل المثال، يمكنك إنشاء قوائم تشغيل تحتوي على الأغاني التي تريد الاستماع إليها أثناء التمرين، أو قوائم تشغيل تحتوي على الأغاني المناسبة لمزاج بعينه.

يمكنك أيضًا إنشاء "قوائم التشغيل الذكية" التي تقوم بالتحديث تلقائيًا وفقًا للقواعد التي تحددها. عند إضافة أغانٍ تتوافق مع القواعد إلى iTunes، فإن الأغاني تتم إضافتها تلقائيًا إلى قائمة "التشغيل الذكية".

يمكنك تشغيل ميزة Genius الموجودة في برنامج iTunes وإنشاء قوائم تشغيل للأغاني التي تتسجم مع بعضها حسب الأغنية التي تحددها. يمكن أن تقوم ميزة Genius بتنظيم مكتبة iTunes الخاصة بك تلقائيًا عن طريق فرز الأغاني وتجميعها في مجموعات تسمى خلاط Genius.

يمكنك إنشاء العديد من قوائم التشغيل بالقدر الذي ترغب فيه باستخدام أي أغان موجودة في مكتبة iTunes الخاصة بك. لا يمكنك إنشاء قائمة تشغيل على جهاز iPod shuffle في حال قطع اتصاله بـ iTunes. لا تؤدي إضافة أغنية إلى قائمة تشغيل أو إزالتها لاحقاً إلى إزالتها من مكتبة برنامج iTunes.

عند الاستماع إلى قوائم التشغيل على جهاز iPod shuffle، فإن جميع قوائم التشغيل التي تم إنشاؤها في iTunes تعمل بنفس الطريقة. ويمكنك اختيارها حسب الاسم على الـ iPod shuffle الخاص بك.

لمعرفة كيفية إعداد قوائم تشغيل في برنامج iTunes، افتح برنامج iTunes، ثم اختر مساعدة > مساعدة iTunes.

استخدام ميزة Genius في iTunes

تقوم ميزة Genius بالبحث عن الأغاني التي تنسجم مع بعضها البعض في مكتبة iTunes وتستخدمها في إنشاء قوائم تشغيل Genius وخالط Genius. ميزة Genius هي خدمة مجانية، ولكن يجب أن يكون لديك حساب في iTunes Store حتى تتمكن من استخدامها. إذا لم يكن لديك حساب، يمكنك إنشاء حساب عند تشغيل Genius.

تعتمد قائمة تشغيل Genius على الأغنية التي تحددها. يقوم برنامج iTunes بعد ذلك بتجميع قائمة تشغيل Genius للأغاني التي تتلاءم مع الأغنية التي قمت بتحديدتها.

خالط Genius عبارة عن مجموعات محددة مسبقاً من الأغاني التي تنسجم مع بعضها. يتم إنشاء هذه المجموعات من خلال iTunes باستخدام الأغاني الموجودة في مكتبة iTunes الخاصة بك. تم تصميم كل خلط من خالط Genius لتقديم تجربة استماع مختلفة في كل مرة تقوم فيها بتشغيلها. يقوم برنامج iTunes بإنشاء ما يصل إلى ١٢ خليطاً من خالط Genius وذلك وفقاً لتنوع الموسيقى الموجودة على مكتبة iTunes لديك.

لإنشاء قوائم تشغيل Genius وخالط Genius، يجب أن تقوم أولاً بتشغيل ميزة Genius الموجود في برنامج iTunes. للحصول على معلومات، افتح iTunes، ثم اختر مساعدة > مساعدة iTunes.

يمكن مزامنة قوائم تشغيل Genius وخالط Genius التي تم إنشاؤها في iTunes إلى iPod shuffle مثلها مثل أي قائمة تشغيل أخرى في iTunes. ولا يمكنك إضافة خالط Genius إلى iPod shuffle يدوياً.

توصيل iPod shuffle بالكمبيوتر لأول مرة

في المرة الأولى التي تقوم فيها بتوصيل جهاز iPod shuffle بالكمبيوتر بعد تثبيت iTunes، يتم فتح iTunes ويظهر مساعد الإعداد. إذا لم يتم فتح iTunes تلقائياً، فافتحه بنفسك.

استخدام مساعد إعداد iPod shuffle:

١ أدخل اسماً لجهاز iPod shuffle.

٢ حدد الإعدادات التي تريدها.

تم تحديد "المزامنة التلقائية" بشكل افتراضي. إذا أبقيت هذا الخيار محدداً وكانت ميزة Genius مشغلة، فسيقوم iTunes بمزامنة خالط Genius من مكتبة iTunes الخاصة بك مع جهاز iPod shuffle. إذا لم تكن ميزة Genius مشغلة، فسيقوم iTunes بتعبئة جهاز iPod shuffle بأغانٍ من مكتبة iTunes الخاصة بك. ويسضعها في قائمة تشغيل "كافة الأغاني". لمزيد من المعلومات حول المزامنة التلقائية واليدوية، راجع القسم التالي.

يتم أيضاً تحديد ميزة VoiceOver بشكل افتراضي. اترك هذا الخيار محدداً لسماع عناوين المسارات وأسماء الفنانين، تغيير قوائم التشغيل الخاصة بك، وسماع حالة البطارية أثناء الاستماع إلى جهاز iPod shuffle. لمزيد من المعلومات، انظر استخدام VoiceOver في صفحة ١٨.

٣ انقر على "تم".

يمكنك تغيير اسم الجهاز وإعداداته في أي وقت تقوم فيه بتوصيل iPod shuffle بالكمبيوتر.

بعد النقر على "تم"، يظهر جزء "الملخص". إذا كنت قد حددت المزامنة التلقائية، فسيبدأ iPod shuffle في المزامنة.

إضافة محتوى إلى iPod shuffle

بعد استيراد الموسيقى الخاصة بك وتنظيمها في iTunes، يمكنك إضافتها إلى iPod shuffle بسهولة.

إدارة كيفية إضافة الأغاني، والمحتويات الصوتية الأخرى إلى iPod shuffle من الكمبيوتر الخاص بك، يتعين عليك توصيل iPod shuffle بالكمبيوتر، ثم استخدام iTunes لاختيار إعدادات iPod shuffle.

إضافة الموسيقى تلقائياً أو يدوياً

يمكنك إعداد برنامج iTunes لإضافة الموسيقى إلى جهاز iPod shuffle بطريقتين:

- مزامنة الموسيقى تلقائياً: عندما تقوم بتوصيل iPod shuffle بالكمبيوتر، يتم تحديث iPod shuffle تلقائياً لمطابقة الأغاني والعناصر الأخرى الموجودة في مكتبة iTunes لديك. إذا تم تشغيل ميزة Genius في المرة الأولى التي تقوم فيها بمزامنة جهاز iPod shuffle، فإن iTunes يستخدم ما يصل إلى أربعة خلاطات Genius تم إنشاؤها من مكتبة iTunes لديك لتعبئة جهاز iPod shuffle بها. إذا كانت هناك أي مساحة خالية، فسيقوم برنامج iTunes بمزامنة أغانٍ إضافية من مكتبة iTunes لديك. إذا لم يتم تشغيل ميزة Genius، فسيقوم iTunes بمزامنة الأغاني وقوائم التشغيل من مكتبة iTunes لديك لتعبئة جهاز iPod shuffle بها.

يمكنك بعد ذلك تعديل خيارات المزامنة التلقائية لتضمين قوائم التشغيل والفنانين والألبومات والأنواع المحددة. يمكنك أيضاً مزامنة الملفات الصوتية الأخرى تلقائياً، بما في ذلك عناصر البودكاست والكتب الصوتية ومجموعات iTunes U. انظر الأقسام التالية لمعرفة مزيد من المعلومات.

- إدارة الموسيقى يدوياً: عند توصيل جهاز iPod shuffle، يمكنك سحب الأغاني المفردة وقوائم التشغيل إلى جهاز iPod shuffle وحذف الأغاني المفردة وقوائم التشغيل من iPod shuffle. ومن خلال هذا الخيار، يمكنك إضافة الأغاني من أكثر من كمبيوتر واحد دون الحاجة إلى مسح الأغاني من iPod shuffle. وعندما تدير الموسيقى يدوياً، يتعين عليك دائماً إخراج iPod shuffle من iTunes قبل فصله. راجع إدارة iPod shuffle يدوياً في صفحة ١٤.

مزامنة الموسيقى تلقائياً

يتم تعيين iPod shuffle بشكل افتراضي على مزامنة كل الأغاني وقوائم التشغيل عند توصيله بالكمبيوتر. هذه أبسط طريقة لإضافة محتويات صوتية إلى جهاز iPod shuffle - فقط قم بتوصيل جهاز iPod shuffle بالكمبيوتر الخاص بك، اتركه لإضافة الأغاني والكتب الصوتية وعناصر البودكاست الصوتية ومجموعات iTunes تلقائياً، ثم قم بقطع اتصاله وانطلق. إذا كنت قد قمت بإضافة أي أغانٍ إلى iTunes منذ آخر مرة قمت فيها بتوصيل جهاز iPod shuffle، فإنها تتزامن مع جهاز iPod shuffle بالقدر الذي تسمح به المساحة. وإذا كنت قد قمت بحذف أي أغانٍ من iTunes، فستتم إزالتها من iPod shuffle.

مزامنة الموسيقى مع iPod shuffle:

- قم بتوصيل iPod shuffle بالكمبيوتر الخاص بك. سيبدأ التحديث إذا كان قد تم تعيين iPod shuffle على المزامنة تلقائياً.

مهم: إذا قمت بتوصيل جهاز iPod shuffle بجهاز كمبيوتر لم يتزامن معه، فستظهر رسالة تسألك عما إذا كنت تريد مزامنة الأغاني تلقائياً أم لا. في حالة الموافقة، سيتم مسح كل الأغاني وغيرها من المحتويات الصوتية من جهاز iPod shuffle وسيتم استبدالها بالأغاني والعناصر الأخرى الموجودة على هذا الكمبيوتر. وفي حالة عدم الموافقة، يظل بإمكانك إضافة الأغاني إلى جهاز iPod shuffle يدوياً دون مسح أي أغنية موجودة بالفعل على جهاز iPod shuffle.

أثناء مزامنة الموسيقى من الكمبيوتر لديك إلى iPod shuffle، ستعرض نافذة حالة iTunes مدى التقدم، وسترى أيقونة المزامنة بجوار iPod shuffle. عندما ينتهي التحديث، تظهر لك الرسالة "اكتملت مزامنة iPod" في iTunes. ويوجد شريط في أسفل نافذة iTunes يعرض قدر المساحة المستخدمة على القرص بواسطة مختلف أنواع المحتوى.

إذا لم تختَر مزامنة الموسيقى تلقائياً مع جهاز iPod shuffle أثناء الإعداد، يمكنك إجراء ذلك لاحقاً.

إذا لم توجد مساحة كافية على جهاز iPod shuffle لكل الموسيقى الخاصة بك، يمكنك ضبط iTunes لمزامنة قوائم تشغيل وفنانين وألبومات وأنواع محددة فقط.

تعيين iTunes على مزامنة الموسيقى من قوائم تشغيل، وفنانين، وأنواع وألبومات محددة إلى iPod shuffle:

١ قم بتوصيل iPod shuffle بالكمبيوتر الخاص بك.

٢ في iTunes، انقر على زر الجهاز لتحديد iPod shuffle، ثم انقر على الموسيقى.

٣ حدد "مزامنة الموسيقى"، ثم اختر "قوائم التشغيل، الفنانين، الألبومات والأنواع المحددة".

٤ حدد قوائم التشغيل، الفنانين، الألبومات والأنواع التي تريدها.

٥ لتعيين iTunes على تعبئة أي مساحة متبقية على iPod shuffle تلقائياً، قم بتحديد "تعبئة المساحة المتاحة بالأغاني تلقائياً".
إذا كانت لديك خلائط Genius، فسيستخدمها برنامج iTunes أولاً لتعبئة المساحة. إذا لم تكن هناك مساحة لخليط Genius آخر، فسيقوم iTunes بتعبئة المساحة المتبقية على جهاز iPod shuffle بأغانٍ أخرى.

٦ انقر على "تطبيق".

سيبدأ التحديث تلقائياً.

إذا قمت بتحديد "مزامنة الأغاني المحددة فقط" في الجزء "ملخص"، فسيقوم iTunes بمزامنة العناصر التي تم تحديدها فقط.

مزامنة خلائط Genius إلى iPod shuffle

يمكنك تعيين iTunes على مزامنة خلائط Genius إلى iPod shuffle. أما خلائط Genius، فلا يمكن سوى مزامنتها تلقائياً؛ لذا لا يمكنك إضافة خلائط Genius إلى iPod shuffle إذا كنت تدير المحتوى الخاص بك يدوياً.

إذا لم تعبى خلائط Genius المساحة المتوفرة وقمت بتحديد خيار "تعبئة المساحة الخالية بالأغاني تلقائياً"، فإن iTunes يقوم بتحديد ومزامنة الأغاني الإضافية من مكتبة iTunes الخاصة بك.

تعيين iTunes على مزامنة خلائط Genius محددة إلى iPod shuffle:

١ قم بتوصيل iPod shuffle بالكمبيوتر.

٢ في iTunes، انقر على زر الجهاز لتحديد iPod shuffle، ثم انقر على الموسيقى.

٣ حدد "مزامنة الموسيقى"، ثم اختر "قوائم التشغيل، الفنانين، الألبومات والأنواع المحددة".

٤ من الخيار "قوائم التشغيل"، حدد "خلائط Genius" التي تريدها.

٥ انقر على "تطبيق".

إذا تم تحديد "مزامنة الأغاني المحددة فقط" في الجزء "ملخص"، فسيقوم برنامج iTunes بمزامنة العناصر التي تم تحديدها فقط.

مزامنة عناصر البودكاست تلقائياً

لا ترتبط إعدادات إضافة عناصر البودكاست إلى iPod shuffle بإعدادات إضافة الأغاني. لا تؤثر إعدادات عناصر البودكاست على إعدادات الأغاني والعكس صحيح. ويمكنك تعيين iTunes بحيث يقوم تلقائياً بمزامنة كل عناصر البودكاست أو عناصر محددة منها، أو يمكنك إضافة عناصر البودكاست إلى iPod shuffle يدوياً.

تعيين iTunes على تحديث عناصر البودكاست الموجودة على iPod shuffle تلقائياً:

١ قم بتوصيل iPod shuffle بالكمبيوتر.

٢ في iTunes، انقر على زر الجهاز لتحديد iPod shuffle، ثم انقر على عناصر البودكاست.

٣ في جزء "عناصر البودكاست"، حدد "مزامنة عناصر البودكاست".

٤ حدد عناصر البودكاست، والحلقات، وقوائم التشغيل التي تريدها، ومن ثم قم بتعيين خيارات المزامنة.

٥ انقر على "تطبيق".

عند تعيين iTunes على مزامنة عناصر البودكاست تلقائياً، يتم تحديث iPod shuffle في كل مرة يتم فيها توصيله بالكمبيوتر.

إذا تم تحديد "مزامنة الأغاني المحددة فقط" في الجزء "ملخص"، فسيقوم برنامج iTunes بمزامنة العناصر التي تم تحديدها فقط.

إضافة مجموعات iTunes U إلى جهاز iPod shuffle

ميزة iTunes U هي جزء من iTunes Store، يحتوي هذا الجزء على محاضرات ودروس لغوية وكتب صوتية مجانية والمزيد، والتي يمكنك تنزيلها ومزامنتها مع جهاز iPod shuffle. لا ترتبط إعدادات إضافة محتوى مجموعات iTunes U إلى iPod shuffle بإعدادات إضافة المحتويات الأخرى؛ أي أن إعدادات iTunes U لا تؤثر في الإعدادات الأخرى، والعكس صحيح. ويمكنك تعيين iTunes بحيث يقوم تلقائياً بمزامنة كل مجموعات iTunes U أو مجموعات محددة منها، أو يمكنك إضافة محتوى iTunes U إلى iPod shuffle يدوياً.

تعيين iTunes على مزامنة محتوى iTunes U تلقائياً:

١ قم بتوصيل iPod shuffle بالكمبيوتر.

٢ في iTunes، انقر على زر الجهاز لتحديد iPod shuffle، ثم انقر على iTunes U.

٣ في جزء iTunes U، قم بتحديد "مزامنة iTunes U".

٤ حدد المجموعات والعناصر التي تريدها، ومن ثم قم بتعيين خيارات المزامنة.

٥ انقر على "تطبيق".

عند تعيين iTunes على مزامنة محتوى iTunes U تلقائياً، يتم تحديث iPod shuffle في كل مرة يتم توصيله بالكمبيوتر.

إذا تم تحديد "مزامنة الأغاني المحددة فقط" في الجزء "ملخص"، فسيقوم برنامج iTunes بمزامنة العناصر التي تم تحديدها فقط.

إضافة الكتب الصوتية إلى جهاز iPod shuffle

يمكنك شراء الكتب الصوتية وتنزيلها من iTunes Store أو audible.com، أو استيراد الكتب الصوتية من أقراص CD، والاستماع إليها على iPod shuffle.

يمكنك استخدام iTunes لإضافة الكتب الصوتية إلى iPod shuffle. إذا قمت بمزامنة جهاز iPod shuffle تلقائياً، فستتم مزامنة كل كتاب صوتي موجود في مكتبة iTunes لديك كقائمة تشغيل منفصلة، والتي يمكنك تحديدها باستخدام ميزة VoiceOver. أما إذا كنت تدير المحتوى الخاص بك على iPod shuffle يدوياً، فيمكنك إضافة الكتب الصوتية بمعدل كتاب واحد في كل مرة.

مزامنة الكتب الصوتية إلى جهاز iPod shuffle:

١ قم بتوصيل iPod shuffle بالكمبيوتر.

٢ في iTunes، انقر على زر الجهاز لتحديد iPod shuffle، ثم انقر على الكتب.

٣ حدد "مزامنة الكتب الصوتية"، ثم قم بأحد الإجراءين التاليين:

• حدد "كافة الكتب الصوتية".

• حدد "كتب صوتية محددة"، ثم حدد الكتب التي تريدها.

٤ انقر على "تطبيق".

سيبدأ التحديث تلقائياً.

إدارة iPod shuffle يدوياً

إذا كنت تقوم بإدارة جهاز iPod shuffle يدوياً، يمكنك إضافة وإزالة الأغاني المفردة وقوائم التشغيل وعناصر البودكاست والكتب الصوتية. يمكنك إضافة الموسيقى وغيرها من المحتويات الصوتية من أجهزة كمبيوتر متعددة إلى جهاز iPod shuffle دون مسح العناصر الموجودة بالفعل على جهاز iPod shuffle.

يمكن إضافة قوائم تشغيل Genius - وليس خلائط Genius - إلى جهاز iPod shuffle يدوياً.

يؤدي تعيين جهاز iPod shuffle على إدارة الموسيقى يدوياً إلى إيقاف تشغيل خيارات المزامنة التلقائية في أجزاء الموسيقى وعناصر البودكاست و iTunes U في iTunes. لا يمكن إدارة بعض المحتويات يدوياً ومزامنة محتويات أخرى تلقائياً في نفس الوقت.

إذا قمت بإعداد برنامج iTunes لإدارة المحتويات يدوياً، يمكن إعداده لاحقاً لإجراء المزامنة تلقائياً.

إدارة المحتوى الصوتي يدوياً في iPod shuffle:

١ قم بتوصيل iPod shuffle بالكمبيوتر.

٢ في iTunes، انقر على زر الجهاز لتحديد iPod shuffle، ثم انقر على ملخص.

٣ في قسم "الخيارات"، حدد "إدارة الموسيقى يدوياً".

٤ انقر على "تطبيق".

وعندما تدير iPod shuffle يدوياً، يتعين عليك دائماً إخراج iPod shuffle من iTunes قبل فصله.

إضافة أغنية أو عنصر آخر إلى iPod shuffle:

١ من برنامج iTunes، انقر على "موسيقى" أو أي عنصر آخر موجود في قائمة "المكتبة".

٢ قم بسحب الأغنية أو عنصر الآخر إلى iPod shuffle.

يمكنك أيضاً سحب قوائم تشغيل بالكامل لمزامنتها مع جهاز iPod shuffle، أو تحديد عدة عناصر وسحبها مرة واحدة إلى iPod shuffle.

إزالة أغنية أو عنصر آخر من iPod shuffle:

- ١ قم بتوصيل iPod shuffle بالكمبيوتر.
 - ٢ في iTunes، حدد iPod shuffle في قائمة الأجهزة.
 - ٣ في iTunes، انقر على زر الجهاز لتحديد iPod shuffle.
 - ٤ حدد أغنية أو عنصرًا آخر ، ومن ثم اضغط على المفتاح "Delete" أو "Backspace" الموجود على لوحة المفاتيح لديك.
- في حالة إزالة أغنية أو عنصر آخر من iPod shuffle يدويًا، لا يتم حذفها من مكتبة iTunes لديك.

استخدام iTunes لإنشاء قائمة تشغيل جديدة في iPod shuffle:

- ١ قم بتوصيل iPod shuffle بالكمبيوتر.
 - ٢ في iTunes، انقر زر الجهاز لتحديد iPod shuffle، ثم انقر على زر الإضافة (+) أو اختر ملف < قائمة تشغيل جديدة.
 - ٣ اكتب اسمًا لقائمة التشغيل.
 - ٤ انقر على "موسيقى" أو عنصر آخر في قائمة "المكتبة"، ثم اسحب الأغاني وغيرها من العناصر إلى قائمة التشغيل.
- إذا قمت بإجراء تغييرات على أي قائمة من قوائم تشغيل iTunes الخاصة بك، فتذكر أن سحب قائمة التشغيل التي تم تغييرها إلى جهاز iPod shuffle عندما يكون متصلًا ببرنامج iTunes.

إضافة أغانٍ إلى قائمة تشغيل في iPod shuffle أو إزالتها منه:

- اسحب الأغنية إلى قائمة تشغيل على جهاز iPod shuffle لإضافة الأغنية. حدد أغنية في قائمة تشغيل، ومن ثم اضغط على المفتاح "Delete" الموجود على لوحة المفاتيح لديك لحذفها.

إعداد iTunes على وضع مزامنة الموسيقى وغيرها من المحتويات الصوتية تلقائيًا:

- ١ قم بتوصيل iPod shuffle بالكمبيوتر.
 - ٢ في iTunes، انقر على زر الجهاز لتحديد iPod shuffle، ثم انقر على ملخص.
 - ٣ قم بإزالة تحديد "إدارة الموسيقى يدويًا".
 - ٤ انقر على "تطبيق".
- سيبدأ التحديث تلقائيًا.

ملاءمة المزيد من الأغاني على iPod shuffle

إذا كانت مكتبة iTunes تحتوي على أغاني بتنسيقات ذات معدل بت أعلى - مثل iTunes Plus أو Apple Lossless أو WAV - يمكنك تعيين iTunes بحيث يقوم بتحويل الأغاني إلى تنسيق AAC بمعدل ١٢٨ كيلوبت في الثانية أثناء مزامنتها مع جهاز iPod shuffle. لا يؤثر هذا على جودة أو حجم الأغاني المخزنة في iTunes.

تحويل الأغاني ذات معدل البت الأعلى إلى AAC:

- ١ قم بتوصيل iPod shuffle بالكمبيوتر الخاص بك.
- ٢ في iTunes، انقر على زر الجهاز لتحديد iPod shuffle، ثم انقر على ملخص.
- ٣ حدد "تحويل الأغاني ذات معدل البت الأعلى إلى AAC ذات ١٢٨ ك.ب في الثانية".
- ٤ انقر على "تطبيق".

ملاحظة: يجب تحويل الأغاني ذات التنسيقات التي لا يدعمها iPod shuffle إذا كنت ترغب في مزامنتها مع جهاز iPod shuffle. لمزيد من المعلومات حول التنسيقات التي يدعمها جهاز iPod shuffle، انظر إذا لم تستطع مزامنة أغنية أو عنصر آخر إلى جهاز iPod shuffle في صفحة ٢٣.

استخدام iPod shuffle كقرص خارجي

يمكنك استخدام iPod shuffle كقرص خارجي لتخزين ملفات البيانات.

لمزامنة جهاز iPod shuffle مع الموسيقى والملفات الصوتية الأخرى التي تريد الاستماع إليها، يجب استخدام برنامج iTunes. لا يمكنك تشغيل ملفات الصوت التي تقوم بنسخها إلى iPod shuffle باستخدام Mac Finder أو Windows Explorer.

استخدام iPod shuffle كقرص خارجي:

- ١ قم بتوصيل iPod shuffle بالكمبيوتر الخاص بك.
 - ٢ في iTunes، انقر على زر الجهاز لتحديد iPod shuffle، ثم انقر على ملخص.
 - ٣ تحت "الخيارات"، حدد "تمكين الاستخدام كقرص".
 - ٤ انقر على "تطبيق".
- عند استخدام iPod shuffle كقرص خارجي، تظهر أيقونة قرص iPod shuffle على سطح المكتب في الـ Mac، أو بحرف محرك الأقراص التالي المتوفر في Windows Explorer في كمبيوتر Windows.
- عند تمكين جهاز iPod shuffle كقرص خارجي وتوصيله بالكمبيوتر، سيومض ضوء الحالة باللون البرتقالي باستمرار. تأكد من إخراج جهاز iPod shuffle في iTunes قبل فصله من الكمبيوتر.

منع iTunes من الفتح تلقائيًا

يمكنك منع برنامج iTunes من الفتح تلقائيًا عندما تقوم بتوصيل جهاز iPod shuffle بالكمبيوتر لديك.

منع برنامج iTunes من التشغيل تلقائيًا:

- ١ قم بتوصيل iPod shuffle بالكمبيوتر الخاص بك.
- ٢ في iTunes، انقر على زر الجهاز لتحديد iPod shuffle، ثم انقر على ملخص.
- ٣ من قسم "الخيارات"، قم بإلغاء تحديد "فتح iTunes عند توصيل هذا الـ iPod".
- ٤ انقر على "تطبيق".

الاستماع إلى الموسيقى

ع

اقرأ هذا الفصل للحصول على معلومات حول الاستماع إلى iPod shuffle أثناء التنقل.

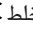
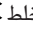
عند قطع اتصال جهاز iPod shuffle بالكمبيوتر، يمكنك شبك iPod shuffle والاستماع إلى الموسيقى والكتب الصوتية وعناصر البودكاست ومحتويات iTunes U. يتيح لك الزر VoiceOver سماع اسم المسار (الأغنية أو الفصل الموجود بالكتاب الصوتي أو البودكاست) الذي تقوم بتشغيله، أو اختيار قائمة تشغيل مختلفة أو سماع حالة البطارية.

تشغيل الموسيقى

بعد مزامنة جهاز iPod shuffle مع الموسيقى وغيرها من المحتويات الصوتية، يمكنك الاستماع إليها.

تحذير: قبل استخدام iPod shuffle، اقرأ كل تعليمات الأمان في فصل ٦، **الأمان والتعامل**، في صفحة ٢٥، وعلى وجه الخصوص، القسم الذي يتناول فقدان السمع.

الاستماع إلى الأغاني والعناصر الأخرى على iPod shuffle:

- ١ قم بتوصيل سماعات الأذن بجهاز iPod shuffle، ثم ضع طرفي السماعة في أذنيك.
 - ٢ قم بتمرير المفتاح ثلاثي الاتجاهات الموجود على جهاز iPod shuffle من الوضع "إيقاف" للتشغيل بالترتيب  أو الخلط . سيبدأ التشغيل.
- للحفاظ على عمر البطارية عند عدم استخدام جهاز iPod shuffle، قم بتمرير المفتاح ثلاثي الاتجاهات إلى "إيقاف".

| كي تتمكن من | قم بما يلي |
|-------------------------------|---|
| التشغيل أو إيقاف المؤقت | اضغط على تشغيل/إيقاف مؤقت  |
| زيادة مستوى الصوت أو خفضه | اضغط رفع مستوى الصوت  أو خفض مستوى الصوت  . ستسمع نغمة في حالة تغيير مستوى الصوت أثناء إيقاف جهاز iPod shuffle مؤقتاً. |
| الانتقال إلى المسار التالي | اضغط على التالي/تقديم سريع  |
| الانتقال إلى المسار السابق | اضغط على السابق/ترجيع  خلال ٦ ثوان من بدء المسار. بعد ٦ ثوان، يؤدي الضغط على الزر "السابق/ترجيع"  إلى إعادة تشغيل المسار الحالي. |
| التقديم السريع | اضغط باستمرار على "التالي/تقديم سريع"  |
| الإرجاع | اضغط باستمرار على "السابق/ترجيع"  |
| سماع عنوان المسار واسم الفنان | اضغط على زر VoiceOver  . |
| سماع قائمة التشغيل | اضغط باستمرار على زر VoiceOver  . عند سماع اسم قائمة التشغيل التي تريدها، اضغط على زر VoiceOver  أو "تشغيل/إيقاف مؤقت"  لتحديدها. يمكنك الضغط على "التالي/تقديم سريع"  أو "السابق/ترجيع"  للانتقل بسرعة خلال قوائم التشغيل لديك. |
| إنهاء قائمة التشغيل | اضغط باستمرار على زر VoiceOver  . |

خلال التشغيل، يومض ضوء الحالة:

- اللون الأخضر مرة واحدة استجابة لمعظم الإجراءات التي تقوم بها (تشغيل وتقديم سريع واستخدام VoiceOver وتغيير مستوى الصوت وهكذا).
 - اللون الأخضر الثابت لمدة ٣٠ ثانية عندما تقوم بإيقاف iPod shuffle مؤقتًا.
 - اللون الأخضر ثلاث مرات لمدة ٣٠ ثانية عندما تصل مستوى الصوت الأعلى أو الأدنى المحدد.
- يتم توضيح أضواء حالة البطارية في التحقق من حالة البطارية في صفحة ٧.

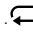
تعيين iPod shuffle على الخلط أو تشغيل الأغاني بالترتيب

يمكنك تعيين جهاز iPod shuffle بحيث يقوم بخلط الأغاني أو تشغيلها بالترتيب حسب دورها في iTunes. عند تشغيل التبديل العشوائي، لا يتم تبديل الكتب وعناصر البودكاست وخطوط Genius عشوائيًا، حيث يتم تشغيلها بترتيبها في برنامج iTunes.

تعيين iPod shuffle على خلط الأغاني:

- قم بتمرير المفتاح ثلاثي الاتجاهات للتبديل إلى الخلط .
- لإعادة خلط الأغاني، قم بتمرير المفتاح ثلاثي الاتجاهات من الخلط  إلى التشغيل بالترتيب  ثم الرجوع إلى الخلط مرة أخرى.

تعيين iPod shuffle على تشغيل الأغاني بالترتيب:

- قم بتمرير المفتاح ثلاثي الاتجاهات إلى التشغيل بالترتيب .
- بعد تشغيل الأغنية الأخيرة، يبدأ جهاز iPod shuffle في تشغيل الأغنية الأولى مرة أخرى.

استخدام VoiceOver

يمكن أن يوفر iPod shuffle مزيدًا من التحكم في خيارات إعادة التشغيل من خلال نطق عناوين المسارات وأسماء الفنانين والإعلان عن قوائم التشغيل للاختيار من بينها. كما يخبرك VoiceOver بحالة البطارية وينطق رسائل أخرى.

لسماع هذه الإعلانات، قم بتمكين VoiceOver في برنامج iTunes. يمكنك تمكين VoiceOver عند إعداد جهاز iPod shuffle لأول مرة أو القيام بذلك لاحقًا. يتوفر VoiceOver بلغات محددة.

يمكنك تعيين خيارات VoiceOver في علامة التبويب "ملخص" في برنامج iTunes. تصف المهام التالية كيفية تشغيل VoiceOver وتخصيصها.

تمكين VoiceOver عندما تقوم بإعداد iPod shuffle:

- ١ قم بتوصيل iPod shuffle بالكمبيوتر الخاص بك.
 - ٢ اتبع الإرشادات التي تظهر على الشاشة في برنامج iTunes. يتم تحديد الخيار "تمكين VoiceOver" افتراضيًا.
 - ٣ انقر فوق "متابعة".
 - ٤ في جزء "ملخص"، في الخيار "ملاحظات صوتية"، اختر اللغة التي تريدها من قائمة "اللغة" المنبثقة.
- يؤدي ذلك إلى تعيين اللغة المستخدمة في رسائل النظام المنطوقة وأسماء قوائم التشغيل لديك، بالإضافة إلى العديد من عناوين الأغاني وأسماء الفنانين.
- ملاحظة:** لاختيار لغة مختلفة لمسارات معينة، حدد هذه المسارات في برنامج iTunes، ثم اختر ملف < إحصار المعلومات، ثم اختر لغة VoiceOver من القائمة المنبثقة من جزء "خيارات"، ثم انقر فوق "موافق".
- ٥ انقر على "تطبيق".
- عند اكتمال الإعداد، يتم تمكين VoiceOver على جهاز iPod shuffle.

لتمكين VoiceOver في أي وقت:

- ١ قم بتوصيل iPod shuffle بالكمبيوتر الخاص بك.
- ٢ في iTunes، انقر على زر الجهاز لتحديد iPod shuffle، ثم انقر على ملخص.
- ٣ من الخيار "ملاحظات صوتية"، حدد "تمكين VoiceOver".
- ٤ انقر فوق "تطبيق".

٥ اختر اللغة التي تريدها من القائمة المنبثقة من الخيار "ملاحظات صوتية".

٦ انقر على "تطبيق".

عند الانتهاء من المزامنة، يتم تمكين VoiceOver.

تعطيل VoiceOver:

١ قم بتوصيل iPod shuffle بالكمبيوتر.

٢ في iTunes، انقر على زر الجهاز لتحديد iPod shuffle، ثم انقر على ملخص.

٣ ضمن "ملاحظات صوتية"، قم بإزالة تحديد "تمكين VoiceOver".

٤ انقر فوق "تطبيق".

عند الإنتهاء من المزامنة، يتم تعطيل VoiceOver. ستستمر في سماع بعض إعلانات النظام باللغة الإنجليزية في جهاز iPod shuffle، مثل حالة البطارية ورسائل الخطأ وقائمة عامة بقوائم التشغيل المرقمة. لن تسمع عناوين المسارات وأسماء الفنانين.

سماع معلومات المسار

يمكن لميزة VoiceOver نطق عنوان المسار الحالي بالإضافة إلى اسم الفنان أثناء الاستماع إلى جهاز iPod shuffle.

سماع معلومات المسار الحالي:

■ اضغط على زر VoiceOver أثناء إعادة التشغيل.

يمكنك سماع عنوان المسار الحالي بالإضافة إلى اسم الفنان.

يمكنك استخدام VoiceOver للانتقال إلى عنوان آخر.

التنقل باستخدام معلومات المسار:

• في حالة تشغيل جهاز iPod shuffle، اضغط على زر VoiceOver لسماع معلومات عن المسار الحالي، اضغط على "التالي/تقديم سريع" ▶▶ للتحطى إلى المسار التالي وسماع المعلومات الخاصة به، اضغط على "السابق/ترجيع" ◀◀ للانتقال إلى المسار السابق وسماع معلوماته.

• في حالة إيقاف iPod shuffle مؤقتاً، اضغط على زر VoiceOver لسماع معلومات عن المسار الحالي، اضغط على "التالي/تقديم سريع" ▶▶ لسماع معلومات عن المسار التالي، اضغط على "السابق/ترجيع" ◀◀ لسماع معلومات عن المسار السابق. اضغط على زر VoiceOver أو تشغيل/إيقاف مؤقت ▶▶ لتشغيل المسار.

تغيير قوائم التشغيل

عند تمكين VoiceOver، يمكنك سماع أسماء قوائم التشغيل واختيار أي قائمة تشغيل قمت بمزامنتها مع جهاز iPod shuffle. في حالة مزامنة الكتب الصوتية أو عناصر البودكاست الصوتية مع iPod shuffle، تتم أيضاً قراءة عناوينها كجزء من قائمة التشغيل. في حالة تعطيل VoiceOver في برنامج iTunes، يتم تحديد قوائم التشغيل بالترتيب الرقمي (على سبيل المثال، "قائمة التشغيل ١" وقائمة التشغيل ٢ وهكذا)، بدلاً من التحديد حسب الاسم.

تقوم قائمة التشغيل بإعلان العناصر بالترتيب التالي:

- قائمة التشغيل الحالية (في حالة تطبيقها)
- "كافة الأغاني" (قائمة تشغيل كل الأغاني في جهاز iPod shuffle)
- كل قوائم التشغيل، بما في ذلك قوائم تشغيل Genius، بالترتيب الأبجدي
- كل خلاط Genius، بالترتيب الأبجدي
- كل عناصر البودكاست، بالترتيب الأبجدي
- كل مجموعات iTunes U، بالترتيب الأبجدي
- كل الكتب الصوتية، بالترتيب الأبجدي

اختيار عنصر من قائمة التشغيل:

١ اضغط باستمرار على زر VoiceOver. يمكنك سماع أسماء قوائم التشغيل.

٢ عند سماع اسم قائمة التشغيل التي تريدها، اضغط على زر VoiceOver أو "تشغيل/إيقاف مؤقت" ▶▶ لتحديدها. يتم تشغيل العنصر الأول في قائمة التشغيل.

عند الاستماع إلى قائمة التشغيل، يمكنك الضغط على "التالي/تقديم سريع" ▶▶ أو "السابق/ترجيع" ◀◀ للانتقال إلى الأمام أو إلى الخلف في قائمة التشغيل.

لإعادة تشغيل قائمة تشغيل، اتبع الخطوات الموضحة أعلاه لتحديد قائمة التشغيل التي تريدها.

الخروج من قائمة التشغيل:

■ اضغط باستمرار على زر VoiceOver.

تعيين المسارات بحيث يتم تشغيلها بنفس مستوى الصوت

قد يختلف ارتفاع صوت الأغاني وغيرها من الملفات الصوتية وفقاً لكيفية تسجيل المسارات الصوتية أو ترميزها. يمكنك تعيين iTunes بحيث يضبط مستوى صوت المسارات تلقائياً ليتم تشغيلها بنفس مستوى الصوت، كما يمكنك تعيين جهاز iPod shuffle على استخدام إعداد مستوى صوت iTunes هذا. يتم تشغيل "فحص الصوت" بشكل افتراضي في iTunes، ولكن ليس في جهاز iPod shuffle.

تعيين برنامج iTunes لتشغيل المسارات بنفس مستوى الصوت:

- 1 في برنامج iTunes، اختر iTunes > تفضيلات، إذا كنت تستخدم جهاز كمبيوتر بنظام تشغيل Mac، أو اختر تحرير > تفضيلات إذا كنت تستخدم جهاز كمبيوتر يعمل بنظام تشغيل Windows.
- 2 انقر على "تشغيل"، ثم حدد "التحقق من الصوت".

تعيين iPod shuffle على استخدام إعداد مستوى الصوت المحدد في iTunes:

- 1 قم بتوصيل iPod shuffle بالكمبيوتر الخاص بك.
- 2 في iTunes، انقر على زر الجهاز لتحديد iPod shuffle، ثم انقر على ملخص.
- 3 تحت "الخيارات"، حدد "تمكين فحص الصوت".
- 4 انقر فوق "تطبيق".

إذا لم تقم بتشغيل "فحص الصوت" في iTunes، فلن يكون هناك أي تأثير لإعداده في iPod shuffle.

تعيين حد لمستوى الصوت

يمكنك تعيين حد لمستوى الصوت لجهاز iPod shuffle. يمكنك أيضاً تعيين كلمة السر في برنامج iTunes لمنع أي شخص آخر من تغيير هذا الإعداد.

في حالة تعيين حد لمستوى الصوت لجهاز iPod shuffle، يومض ضوء الحالة باللون البرتقالي ثلاث مرات إذا حاولت رفع مستوى الصوت عن الحد المعين.

تعيين حد لمستوى الصوت لجهاز iPod shuffle:

- 1 قم بتعيين iPod shuffle على الحد الأقصى الذي تريده لمستوى الصوت.
 - 2 قم بتوصيل iPod shuffle بالكمبيوتر الخاص بك.
 - 3 في iTunes، انقر على زر الجهاز لتحديد iPod shuffle، ثم انقر على ملخص.
 - 4 تحت "الخيارات"، حدد "تحديد الحد الأقصى لمستوى الصوت".
 - 5 قم بسحب شريط التمرير إلى الحد الأقصى الذي تريده لمستوى الصوت.
- يوضح إعداد شريط التمرير الأولي مستوى الصوت الذي تم تعيين iPod shuffle عليه عند توصيله بالكمبيوتر.

تحذير: قد يختلف مستوى الصوت في حالة استخدامك سماعات أذن أو سماعات رأس مختلفة.

إزالة تحديد مستوى الصوت:

- 1 قم بتوصيل iPod shuffle بالكمبيوتر الخاص بك.
- 2 في iTunes، انقر على زر الجهاز لتحديد iPod shuffle، ثم انقر على ملخص.

٣ تحت "الخيارات"، قم بإزالة "تحديد الحد الأقصى لمستوى الصوت".

قفّل وفتح قفل أزرار iPod shuffle

يمكنك قفل الأزرار في جهاز iPod shuffle حتى لا يحدث أي شيء في حالة الضغط عليها دون قصد. تتطلب هذه الميزة الإصدار ١.٠.١ أو الأحدث من البرنامج (توصيل جهاز iPod shuffle بـ iTunes لتحديث البرنامج).

قفّل أزرار الـ iPod shuffle:

- اضغط مطولاً على "تشغيل/إيقاف مؤقت" ▶▶ لمدة ثلاث ثوانٍ. يومض ضوء الحالة باللون البرتقالي ثلاث مرات عندما تصبح الأزرار مقفلة. في حالة الضغط على زر عند قفل الأزرار، يومض ضوء الحالة باللون البرتقالي لمرة واحدة.

فك قفل الأزرار:

- اضغط مطولاً مرة أخرى على "تشغيل/إيقاف مؤقت" ▶▶ لمدة ثلاث ثوانٍ. يومض ضوء الحالة باللون البرتقالي ثلاث مرات عند فك قفل الأزرار. إذا كنت تضع سماعات أذن، فإنك ستسمع نغمة عند قفل الأزرار أو فك قفلها.

التلميحات واستكشاف المشاكل وإصلاحها

يمكنك حل معظم المشاكل التي تواجهك في iPod shuffle بسرعة من خلال اتباع النصائح المقدمة في هذا الفصل.

الإعدادات الخمسة: إعادة التعيين، إعادة المحاولة، إعادة التشغيل، إعادة التثبيت، الاستعادة

- تذكر هذه الاقتراحات الأساسية الخمسة عندما تواجه مشكلة في iPod shuffle. اتبع هذه الخطوات واحدة تلو الأخرى حتى يتم حل المشكلة. إذا لم تساعد إحدى الخطوات التالية، فاستمر في لقراءة حتى تحصل على حلول للمشكلات التي تواجهك.
- قم بإعادة تعيين الـ iPod shuffle عن طريق إيقاف تشغيله والانتظار لمدة ١٠ ثوانٍ، ثم إعادة تشغيله مرة أخرى.
- قم بإعادة المحاولة من خلال منفذ USB آخر إذا كان iPod shuffle لا يظهر لك في iTunes.
- أعد تشغيل جهاز الكمبيوتر، وتأكد من تثبيت آخر تحديثات البرنامج لديك.
- أعد تثبيت برنامج iTunes مستخدمًا آخر إصدار على الويب.
- قم باستعادة iPod shuffle. راجع تحديث برنامج iPod shuffle واستعادته في صفحة ٢٤.

إذا كان ضوء الحالة متوهجًا باللون الأحمر باستمرار أو سمعت رسالة الخطأ "الرجاء استخدام iTunes للاستعادة" قم بتوصيل جهاز iPod shuffle بالكمبيوتر، ثم قم باستعادته في iTunes. راجع تحديث برنامج iPod shuffle واستعادته في صفحة ٢٤.

في حالة تعذر تشغيل iPod shuffle أو عدم استجابته

- قم بتوصيل جهاز iPod shuffle بمنفذ USB في الكمبيوتر. ربما تحتاج بطارية iPod shuffle إلى إعادة الشحن.
- قم بإيقاف تشغيل جهاز iPod shuffle، وانتظر ١٠ ثوانٍ، ثم أعد تشغيله مرة أخرى.
- قد تحتاج إلى استعادة برنامج iPod shuffle. راجع تحديث برنامج iPod shuffle واستعادته في صفحة ٢٤.

إذا كان الـ iPod shuffle لا يقوم بتشغيل الموسيقى

- ربما لا توجد أي موسيقى على جهاز iPod shuffle. إذا سمعت الرسالة "الرجاء استخدام iTunes لمزامنة الموسيقى"، فقم بتوصيل جهاز iPod shuffle بالكمبيوتر لمزامنة الموسيقى إليه.
- قم بتمرير المفتاح ثلاثي الاتجاهات لإيقاف التشغيل، ثم أعد تشغيله مرة أخرى.
- تأكد من إدخال موصل سماعة الأذن أو سماعة الرأس جيدًا.
- احرص على ضبط مستوى الصوت على نحو ملائم. يمكن تعيين مستوى الصوت. راجع تعيين حد لمستوى الصوت في صفحة ٢٠.
- ربما تم إيقاف iPod shuffle مؤقتًا. جرّب الضغط على تشغيل/إيقاف مؤقت II ▶.

إذا قمت بتوصيل iPod shuffle بالكمبيوتر ولم يحدث شيء

- قم بتوصيل جهاز iPod shuffle بمنفذ USB في الكمبيوتر. ربما تحتاج بطارية iPod shuffle إلى إعادة الشحن.
- تأكد من تثبيت أحدث إصدار من برنامج iTunes من الموقع www.apple.com/eg/itunes/download.
- جرّب توصيل كبل USB بمنفذ USB مختلف في الكمبيوتر. تأكد من توصيل كبل USB بإحكام بجهاز iPod shuffle وبالكمبيوتر. تأكد من توجيه موصل USB بشكل صحيح. يمكن إدخاله من طرف واحد فقط.
- ربما يتطلب الأمر إعادة تعيين iPod shuffle. قم بإيقاف تشغيل جهاز iPod shuffle، وانتظر ١٠ ثوانٍ، ثم أعد تشغيله مرة أخرى.
- إذا لم يظهر iPod shuffle في iTunes أو Finder، فربما تكون البطارية فارغة من الشحن تمامًا. اترك جهاز iPod shuffle حتى يشحن لبضع دقائق وانظر للتحقق من ظهوره مرة أخرى.

- تأكد من أنك تستخدم الكمبيوتر المطلوب والبرامج المطلوبة. راجع إذا كنت ترغب في التحقق مرة أخرى من متطلبات النظام في صفحة ٢٣.
- حاول إعادة تشغيل جهاز الكمبيوتر.
- قد تحتاج إلى استعادة برنامج iPod. راجع تحديث برنامج iPod shuffle واستعادته في صفحة ٢٤.
- ربما يتطلب الأمر إصلاح جهاز iPod shuffle. يمكنك عمل الترتيبات اللازمة للخدمة على موقع ويب خدمة ودعم iPod shuffle على www.apple.com/support/ipodshuffle/service.

إذا لم تستطع مزامنة أغنية أو عنصر آخر إلى جهاز iPod shuffle

ربما تم ترميز الأغنية بتنسيق غير مدعوم في iPod shuffle. وفيما يلي تنسيقات الملفات الصوتية المدعومة في iPod shuffle. تشمل هذه التنسيقات على تنسيقات الكتب الصوتية وعناصر البودكاست:

- AAC (M4A) و M4B و M4P (٨ حتى ٢٢٠ كيلوبايت)
- تنسيق AAC المحمي (من iTunes Store)
- Apple Lossless (تنسيق مضغوط بجودة عالية)
- MP3 (٨ حتى ٢٢٠ كيلوبايت)
- (MP3 Variable Bit Rate (VBR
- مسموح (تنسيقات ٢ و ٣ و ٤ و الصوت المعزّز المسموع و AAC و +AAC)
- WAV
- AA (الملفات النصية المنطوقة audible.com، تنسيقات ٢، ٣، و ٤)
- AIFF

تحتوي الأغنية المشفرة بتنسيق Apple Lossless على صوت بجودة القرص المضغوط، ولكنها تشغل تقريباً نصف المساحة التي تشغلها الأغنية المشفرة باستخدام تنسيق AIFF أو WAV. كما تشغل نفس الأغنية التي يتم تشفيرها بتنسيق AAC أو MP3 مساحة أقل من ذلك. عندما تقوم باستيراد الموسيقى من قرص مضغوط باستخدام برنامج iTunes، يتم تحويلها إلى تنسيق AAC بشكل افتراضي.

يمكنك أن تقوم تلقائياً بتحويل الملفات التي تم ترميزها بمعدلات بت عالية إلى ملفات AAC بمعدل ١٢٨ كيلوبت/ثانية أثناء مزامنتها مع جهاز iPod shuffle. راجع ملاحظة المزيد من الأغاني على iPod shuffle في صفحة ١٥.

باستخدام برنامج iTunes على نظام التشغيل Windows، يمكنك تحويل ملفات WMA غير المحمية إلى تنسيق AAC أو MP3. قد يكون ذلك مفيداً إذا كانت لديك مجموعة الموسيقى مشفرة بتنسيق WMA.

لا يدعم جهاز iPod shuffle ملفات الصوت بتنسيق WMA أو MPEG Layer ١ أو MPEG Layer ٢ أو التنسيق ١ لـ audible.com.

إذا كنت لديك أغنية على iTunes بتنسيق غير مدعوم في iPod shuffle، يمكنك تحويلها إلى تنسيق مدعوم في iPod shuffle. لمزيد من المعلومات، افتح iTunes واختر "المساعدة > مساعدة iTunes".

إذا كنت ترغب في التحقق مرة أخرى من متطلبات النظام

لاستخدام iPod shuffle، يتعين أن يكون لديك ما يلي:

- إحدى مجموعتي التكوين التاليين:
- كمبيوتر Mac أو Windows مزود بمنفذ USB ٢.٠
- أحد أنظمة التشغيل التالية: نظام التشغيل OS X v10.7.5 أو الأحدث، Windows 7، Windows 8 أو الأحدث
- إمكانية الوصول إلى الإنترنت (يفضل الاتصال واسع النطاق)
- برنامج iTunes 12.2 أو الأحدث (يمكنك تنزيل iTunes من الموقع www.apple.com/eg/itunes/download)
- إذا لم يكن كمبيوتر Windows مزوداً بمنفذ USB، يمكنك شراء بطاقة USB وتثبيتها.

إذا كنت تريد استخدام iPod shuffle مع كمبيوتر Mac وكمبيوتر Windows

إذا تم تعيين جهاز iPod shuffle على إدارة الموسيقى يدويًا، يمكنك إضافة المحتوى إليه من أكثر من مكتبة من مكتبات iTunes، بصرف النظر عن نظام تشغيل الكمبيوتر. إذا تم تعيين جهاز iPod shuffle على المزامنة تلقائيًا، فإنه عندما تقوم بتوصيله بكمبيوتر أو حساب مستخدم مختلف، ستظهر رسالة تسأل عما إذا كنت تريد مسح جهاز iPod shuffle والمزامنة مع مكتبة iTunes الجديدة. انقر على إلغاء إذا كنت تريد حفظ المحتويات كما هي.

يمكنك استخدام جهاز iPod shuffle كقرص خارجي مع كل من أجهزة كمبيوتر Mac وأجهزة كمبيوتر Windows، مما يتيح لك نسخ الملفات من نظام تشغيل إلى آخر.

تحديث برنامج iPod shuffle واستعداته

- يمكنك استخدام iTunes لتحديث برنامج iPod shuffle أو استعداته. ويُنصح بتحديث iPod shuffle بحيث يستخدم أحدث برنامج. يمكنك أيضًا استعادة البرنامج؛ أي إعادة الـ iPod shuffle إلى حالته الأصلية.
- إذا قمت بالتحديث، سيتم تحديث البرنامج دون تأثير على الإعدادات والأغاني والبيانات الأخرى.
- إذا قمت بالاستعادة، فسيتم مسح كل البيانات من جهاز iPod shuffle، بما في ذلك الأغاني وأي بيانات أخرى. وتتم استعادة كل إعدادات iPod shuffle إلى حالتها الأصلية.

تحديث iPod shuffle أو استعداته:

- 1 تأكد من توفر الاتصال بالإنترنت وتثبيت أحدث إصدار من برنامج iTunes من الموقع www.apple.com/eg/itunes/download.
 - 2 قم بتوصيل iPod shuffle بالكمبيوتر الخاص بك.
 - 3 في iTunes، انقر على زر الجهاز لتحديد iPod shuffle، ثم انقر على ملخص.
- يمكنك أن تعرف من خلال قسم "الإصدار" في الجزء "ملخص" ما إذا كان الـ iPod shuffle يستخدم أحدث إصدار من البرنامج أم يحتاج إلى إصدار أحدث منه.
- 4 قم بأحد الإجراءات التاليين:
- لتثبيت أحدث إصدار من البرنامج، انقر على "تحديث".
 - لاستعادة iPod shuffle إلى إعداداته الأصلية، انقر على استعادة. تؤدي الاستعادة إلى مسح كل البيانات من iPod shuffle. اتبع التعليمات التي تظهر على الشاشة لإكمال عملية الاستعادة.

الأمان والتعامل

٦

تحذير: قد يؤدي عدم اتباع تعليمات الأمان التالية إلى حدوث حريق أو صدمة كهربائية أو غير ذلك من الإصابات أو الأضرار لجهاز iPod shuffle أو أي ممتلكات أخرى. الرجاء قراءة كل معلومات الأمان أدناه قبل استخدام جهاز iPod shuffle.



يجب الحفاظ على دليل مستخدم iPod shuffle في متناول اليد للرجوع إليه في المستقبل.

معلومات مهمة بشأن الأمان

التعامل تعامل مع iPod shuffle بعناية. إنه مصنوع من المعدن، الزجاج والبلاستيك وتوجد في داخله أجزاء إلكترونية حساسة. يمكن لـ iPod shuffle أن يتلف إذا تم إسقاطه، حرقه، ثقبه أو تحطمه، أو إذا لامس السوائل. لا تستخدم iPod shuffle تالفاً.

التصليح لا تتم بفتح iPod shuffle ولا تحاول تصليح iPod shuffle بنفسك. إذا قمت بتفكيك iPod shuffle، فقد يتسبب ذلك في إصابة لك أو تلف iPod shuffle. في حالة تلف iPod shuffle، تعطله أو ملامسته لسوائل، اتصل بشركة Apple أو بموفر خدمة معتمد. يمكنك الحصول على المزيد من المعلومات حول طلب الخدمة على العنوان www.apple.com/support/ipodshuffle.

البطارية لا تحاول استبدال البطارية الموجودة في iPod shuffle بنفسك، فقد تلحق الضرر بالبطارية، حيث يمكن أن يتسبب ذلك في السخونة المفرطة والإصابة. يجب استبدال بطارية الليثيوم أيون الموجودة في iPod shuffle فقط من خلال Apple أو موفر خدمة معتمد، وتجب إعادة تدويرها أو التخلص منها بصورة منفصلة عن النفايات المنزلية. لا تحاول حرق البطارية. للحصول على معلومات حول إعادة تدوير البطارية واستبدالها، قم بزيارة www.apple.com/batteries/service-and-recycling.

السهو إن استخدام iPod shuffle في ظروف معينة يمكن أن يلهيك وقد يضعك في موقف خطير. امثل للقواعد التي تحظر أو تمنع استخدام سماعات الرأس (على سبيل المثال استخدام سماعات الرأس أثناء ركوب دراجة هوائية).

الشحن قم بشحن iPod shuffle بواسطة الكبل المتضمن ومحول الطاقة الاختياري أو أي كبل من جهة خارجية مصنوع من أجل iPod ومتوافق مع محولات الطاقة. إن استخدام الكبلات أو الشاحنات التالفة عند وجود الرطوبة يسبب صدمة كهربائية. عندما تقوم باستخدام محول طاقة USB من Apple (متوفر على حدة على www.apple.com/ipodstore) لشحن iPod shuffle، تأكد من أن قابس التيار المتردد أو سلك طاقة التيار المتردد مدرج بالكامل في المحول قبل إدخاله في مأخذ الطاقة. يمكن لمحوّلات الطاقة أن تصبح ساخنة خلال الاستخدام العادي ويمكن للتماس المتواصل أن يسبب إصابة. دع دائماً مسافة تهوية كافية حول محولات الطاقة عند استخدامها.

فقدان السمع إن الاستماع إلى الصوت بمستويات صوت مرتفعة قد يؤدي سماعك. لتجنب ضرر السمع المحتمل، لا تستمع بمستويات صوت مرتفع لفترات طويلة. يمكن لضجيج الخلفية ومتابعة التعرض إلى مستويات صوت مرتفعة أن يجعل الأصوات تبدو أكثر هدوءاً مما هي عليه. قم بتشغيل الصوت وافحص مستوى الصوت قبل إدخال أي شيء في أذنك. للحصول على المزيد من المعلومات حول فقدان السمع، انظر www.apple.com/sound. للحصول على معلومات حول كيفية تعيين حد أقصى لمستوى الصوت في iPod shuffle، انظر **تعيين حد لمستوى الصوت** في صفحة ٢٠. لتجنب الإضرار بسمعك، استخدم سماعات الأذن أو سماعات الرأس المتوافقة مع جهازك فقط. تُباع سماعات الرأس مع iPhone ٤S والطرازات الأحدث في الصين (مميزة ببلقات عزل قاتمة على القابس)، وهي مصممة لتتوافق مع المعايير الصينية وليست متوافقة مع iPod shuffle.

تداخل تردد الراديو تقيّد بالإشارات والملاحظات التي تحظر أو تمنع استخدام الأجهزة الإلكترونية (مثلاً، في منشآت العناية الصحية أو المناطق القابلة للانفجار). بالرغم من أنه قد تم تصميم iPod shuffle واختباره وتصنيعه بما يتوافق مع التنظيمات الحاكمة لانبعاثات ترددات الراديو، إلا أن تلك الانبعاثات الصادرة من iPod shuffle قد تؤثر سلباً على تشغيل أجهزة إلكترونية أخرى، وتتسبب في تعطيلها. قم بإيقاف تشغيل iPod shuffle الخاص بك عندما يكون الاستخدام محظوراً، عند السفر مثلاً بالطائرة أو عندما يُطلب منك أن تفعل ذلك من قبل السلطات.

الظروف الصحية إذا كانت لديك ظروف صحية تعتقد بأنها قد تتأثر من iPod shuffle (كنوبات مرضية، إغماء، إجهاد بصري، أو صداع)، فاستشر طبيبك قبل استخدام iPod shuffle .

الأجواء الانفجارية قد يكون من الخطورة شحن الـ iPod shuffle واستخدامه في أي منطقة ذات جو انفجاري محتمل، مثل المناطق التي يحتوي فيها الهواء على مستويات عالية من المواد الكيميائية سريعة الالتهاب، الأبخرة، أو الجسيمات (مثل الحبيبات، الغبار، أو المساحيق المعدنية). التزم بكل العلامات والإرشادات.

معلومات مهمة بشأن التعامل مع الجهاز

استخدام منافذ الموصلات والأزرار لا تقم أبدا بإدخال موصل في منفذ بالقوة أو إحداث ضغط مفرط على زر لأنه يمكن لهذا أن يسبب تلفا لا يغطيه الضمان. إذا وجدت أن الموصل والمنفذ لا يتحدان بقدر كافٍ من السهولة، فهذا يعني أنهما ليسا متوافقين. افحص وجود إعاقات ومن ثم تأكد من توافق الموصل مع المنفذ، ومن أن الموصل تم وضعه بشكل صحيح فيما يتعلق بموضعه في المنفذ.

تشغيل iPod shuffle في حدود درجات الحرارة المقبولة إن iPod shuffle مصمم للعمل في درجات حرارة تتراوح بين ٠ و ٣٥ درجة مئوية (٣٢ و ٩٥ درجة فهرنهايت) ويتم تخزينه في درجات حرارة تتراوح بين -٢٠ و ٤٥ درجة مئوية (-٤ و ١١٣ درجة فهرنهايت). قد يتلف الـ iPod shuffle وقد يقصر عمر البطارية إذا تم تخزين الجهاز أو تشغيله خارج نطاق درجات الحرارة هذه (على سبيل المثال، إذا تم تركه في السيارة). سوف يتم إيقاف تشغيل iPod shuffle إذا أصبح ساخنا أكثر مما يجب. تجنب تعريض iPod shuffle إلى التغييرات الدراماتيكية في درجات الحرارة أو الرطوبة. من الطبيعي أن يسخن iPod shuffle قليلاً أثناء استخدامه أو أثناء شحن البطارية.

الحفاظ على نظافة الجزء الخارجي من iPod shuffle لتنظيف جهاز iPod shuffle، افصل جميع الكبلات، قم بإيقاف تشغيل الجهاز (قم بتمرير المفتاح ثلاثي الاتجاهات إلى الوضع "إيقاف")، واستخدم قطعة قماش ناعمة ومبللة قليلاً وخالية من الوبير. وتجنب تسرب أي رطوبة إلى داخل الفتحات. يحظر استخدام منظفات النوافذ، أو المنظفات المنزلية، أو الرشاشات الضبابية، أو المحاليل المذيبة، أو الكحول، أو ماء النشادر، أو المواد الكاشطة في تنظيف iPod shuffle.

التخلص من iPod shuffle بشكل صحيح للحصول على معلومات حول الطريقة الصحيحة للتخلص من iPod shuffle - بما في ذلك معلومات مهمة أخرى بشأن التوافق مع اللوائح المنظمة - انظر [معلومات التخلص من المنتج وإعادة تدويره](#) في صفحة ٢٨.



معرفة المزيد، الخدمة والدعم

يمكنك الحصول على مزيد من المعلومات حول استخدام iPod shuffle في المساعدة التي تظهر على الشاشة وعلى الويب.

يوضح الجدول التالي مكان الحصول على معلومات الخدمة والبرامج المتعلقة بأجهزة iPod.

| معرفة المزيد حول | قم بما يلي |
|---|---|
| الخدمة والدعم، والمناقشات، والبرامج التعليمية، وتنزيلات برامج Apple | انتقل إلى: www.apple.com/support/ipodshuffle |
| استخدام برنامج iTunes | قم بفتح iTunes، ثم اختر مساعدة > مساعدة iTunes. للحصول على برامج iTunes التعليمية على الإنترنت (متوفرة في بعض المناطق فقط)، تفضل بزيارة: www.apple.com/itunes/how-to |
| أحدث المعلومات حول iPod shuffle | انتقل إلى: www.apple.com/ipodshuffle |
| تسجيل iPod shuffle | قم بتنصيب iTunes على الكمبيوتر لديك وقم بتوصيل جهاز iPod shuffle. |
| العثور على الرقم التسلسلي لجهاز iPod shuffle | انظر تحت المشبك في iPod shuffle. أو في iTunes (أثناء توصيل iPod shuffle بالكمبيوتر الخاص بك)، قم بتحديد iPod shuffle، ثم انقر على علامة التبويب "ملخص". |
| الحصول على خدمة الضمان | اتبع أولاً النصائح المقدمة في هذا الكتيب والمساعدة المعروضة على الشاشة والموارد المتوفرة عبر الإنترنت، ثم تفضل بزيارة: www.apple.com/support/ipodshuffle/service |

معلومات التوافق مع اللوائح التنظيمية

بيان الفئة (ب) للجنة VCCI

情報処理装置等電波障害自主規制について

この装置は、情報処理装置等電波障害自主規制協議会 (VCCI) の基準に基づくクラス B 情報技術装置です。この装置は家庭環境で使用されることを目的としていますが、この装置がラジオやテレビジョン受信機に近接して使用されると、受信障害を引き起こすことがあります。

取扱説明書に従って正しい取扱をしてください。

بيان الفئة (ب) لكوريا

B급 기기(가정용 방송통신기자재)
이 기기는 가정용(B급) 전자파적합기기로서 주로 가정에서 사용하는 것을 목적으로 하며, 모든 지역에서 사용할 수 있습니다.

بيان التوافق مع معايير الاتحاد الأوروبي

يستوفي هذا الجهاز توجيهات EMC و LVD.

ممثل Apple لدى دول الاتحاد الأوروبي هو

Apple Distribution International

Hollyhill Industrial Estate, Cork, Ireland



中国

| 有害物质 | 零部件 | | |
|--------------|-----|----|----|
| | 电路板 | 电池 | 附件 |
| 铅 (Pb) | X | O | X |
| 汞 (Hg) | O | O | O |
| 镉 (Cd) | O | O | O |
| 六价铬 (Cr, VI) | O | O | O |
| 多溴联苯 (PBB) | O | O | O |
| 多溴二苯醚 (PBDE) | O | O | O |

O: 表示该有害物质在该部件所有均质材料中的含量均在 GB/T 26572-2011 规定的限量要求以下。

X: 表示该有害物质至少在该部件的某一均质材料中的含量超出 GB/T 26572-2011 规定的限量要求。

根据中国电子行业标准 SJ/T 11364-2014 和相关的中国政府法规，本产品及其某些内部或外部组件上可能带有环保使用期限标识。取决于组件和组件制造商，产品及其组件上的使用期限标识可能有所不同。组件上的使用期限标识优先于产品上任何与之相冲突的或不同的环保使用期限标识。



استبدال البطارية

لا ينبغي استبدال البطارية القابلة لإعادة الشحن بجهاز iPod shuffle إلا بواسطة أحد موفري الخدمة المعتمدين. لخدمات استبدال البطارية، تفضل زيارة الموقع: www.apple.com/batteries/replacements.html

معلومات التخلص من المنتج وإعادة تدويره

ينبغي التخلص من جهاز iPod shuffle الخاص بك على النحو الصحيح وفقاً للقوانين واللوائح التنظيمية المحلية. ونظراً لاحتواء هذا المنتج على بطارية؛ يجب التخلص من المنتج بشكل منفصل عن النفايات المنزلية. وعندما ينتهي العمر الافتراضي لجهاز iPod الخاص بك، اتصل بشركة Apple أو السلطات المحلية لديك لمعرفة خيارات إعادة التدوير المتاحة لك.

للحصول على معلومات حول برنامج Apple لإعادة التدوير، انتقل إلى:

www.apple.com/recycling

بيان التوافق مع لجنة الاتصالات الفيدرالية (FCC)

يتوافق الجهاز مع الجزء ١٥ من قواعد لجنة الاتصالات الفيدرالية. ويخضع التشغيل للشروط التالية: (١) ألا يتسبب هذا الجهاز في أي تدخل ضار، و (٢) أن يقبل هذا الجهاز أي تدخل استقباليه، بما في ذلك التدخل الذي قد يتسبب في التشغيل غير المرغوب فيه. راجع التعليمات عند الشك في التدخل مع الموجات التي يتم استقبالها من الراديو أو التلفاز.

التداخل مع موجات الراديو والتلفاز

يقوم هذا الجهاز الحوسب بتوليد طاقة ترددات لاسلكية، وهو يستخدمها، ويمكن أن يقوم بإشعاعها. إذا لم يتم تركيبه واستخدامه بالطريقة الصحيحة - أي بالالتزام الصارم بتعليمات Apple - ربما يؤدي ذلك إلى تدخل مع الموجات التي يتم استقبالها من الراديو والتلفاز.

لقد تم اختبار هذا الجهاز، وتبين توافقه مع حدود الجهاز الرقمي من الفئة (ب) وفقاً للمواصفات الموضحة في الجزء ١٥ من قواعد لجنة الاتصالات الفيدرالية. وقد تم تصميم هذه المواصفات بحيث تقدم مستوى لائق من الحماية ضد هذا التدخل في المنشآت السكنية. ومع ذلك، ليس ثمة ضمان بعدم حدوث هذا التدخل في منشآت معينة.

يمكنك أن تحدد إن كان جهاز الكمبيوتر الخاص بك يتسبب في تدخل أم لا عن طريق إيقاف تشغيله؛ فإذا توقف التدخل، فهذا يعني أنه ربما كان ناتجاً عن الكمبيوتر أو أحد الأجهزة الطرفية المتصلة به.

إذا كان جهاز الكمبيوتر الخاص بك يتسبب بالفعل في تدخل مع الموجات التي يتم استقبالها من الراديو أو التلفاز، حاول تصحيح التدخل عن طريق اتخاذ واحد أو أكثر من الإجراءات التالية:

- حرك هوائي التلفاز أو الراديو إلى أن يتوقف التدخل.
- انقل الكمبيوتر إلى أحد جانبي التلفاز أو الراديو.
- انقل الكمبيوتر ليبتعد أكثر عن التلفاز أو الراديو.
- قم بتوصيل الكمبيوتر بمصدر طاقة تابع لدائرة كهربائية غير الدائرة المتصل بها التلفاز أو الراديو. (أي التأكد من أن الكمبيوتر والتلفاز أو الراديو متصلان بدائرتين يتم التحكم في كل منهما بقاطع دائرة أو منصهر مختلف).

قم باستشارة Apple أو أحد موفري الخدمة المعتمدين إذا لزم الأمر. راجع معلومات الخدمة والدعم المرفقة بمنتج Apple لديك. يمكنك أيضاً الرجوع إلى أحد الفنيين المعتمدين في مجال الراديو/التلفاز للحصول على مزيد من الاقتراحات.

مهم: قد يؤدي إجراء أي تغييرات أو تعديلات على هذا المنتج دون تفويض من شركة Apple Inc. إلى إبطال الالتزام بمعايير EMC وإلغاء تخويلك بتشغيل هذا المنتج.

لقد تم اختبار هذا المنتج للتأكد من توافقه مع معايير EMC بموجب الشروط التي تضمنت استخدام الأجهزة الطرفية والكبلات والموصلات المحمية من Apple للتوصيل بين مكونات النظام.

يجب عليك استخدام الأجهزة الطرفية والكبلات والموصلات المحمية من Apple للتوصيل بين مكونات النظام؛ وذلك للحد من احتمال التسبب بالتداخل مع أجهزة الراديو والتلفاز وغيرها من الأجهزة الإلكترونية الأخرى. يمكنك الحصول على أجهزة Apple الطرفية والكبلات والموصلات المحمية السليمة من خلال أحد الموزعين المعتمدين من Apple. إذا كنت تستخدم أجهزة طرفية غير مصنعة عن طريق Apple، اتصل بالمصنّع أو الوكيل للحصول على المساعدة.

الطرف المسؤول (جهة الاتصال المعنية بأمور لجنة الاتصالات الفيدرالية فقط):

Apple Inc. Corporate Compliance

Infinite Loop, MS 91-1EMC 1

Cupertino, CA 95014

بيان Industry Canada

يستوفي هذا الجهاز من الفئة (ب) جميع متطلبات اللوائح التنظيمية الكندية للأجهزة المسببة للتداخل.

Cet appareil numérique de la classe B respecte toutes les exigences du Règlement sur le matériel brouilleur du Canada.

بيان البطارية في الصين

警告：不要刺破或焚烧。该电池不含水银。

台灣



廢電池請回收

警告

本電池如果更換不正確會有爆炸的危險
請依製造商說明書處理用過之電池
請勿刺破或焚燒。此電池不含汞。

نجاعة شاحن البطارية



الاتحاد الأوروبي — معلومات التخلّص



يعني الرمز أعلاه أنه - وفقاً للقوانين واللوائح التنظيمية المحلية - ينبغي إعادة تدوير المنتج وبطاريته بشكل منفصل عن النفايات المنزلية. عندما ينتهي العمر الافتراضي لهذا المنتج، خذّه إلى نقطة تجمع تخصصها السلطات المحلية. سيساعد تجمع المنتج وبطاريته وإعادة تدويرهما بشكل منفصل عند التخلّص منهما على الحفاظ على الموارد الطبيعية وضمان إعادة تدويرها بطريقة تحمي صحة الإنسان وتحافظ على البيئة.

Union Européenne—informations sur l'élimination Le symbole ci-dessus signifie que, conformément aux lois et réglementations locales, vous devez jeter votre produit et/ou sa batterie séparément des ordures ménagères. Lorsque ce produit arrive en fin de vie, apportez-le à un point de collecte désigné par les autorités locales. La collecte séparée et le recyclage de votre produit et/ou de sa batterie lors de sa mise au rebut aideront à préserver les ressources naturelles et à s'assurer qu'il est recyclé de manière à protéger la santé humaine et l'environnement.

Europäische Union—Informationen zur Entsorgung Das oben aufgeführte Symbol weist darauf hin, dass dieses Produkt und/oder die damit verwendete Batterie den geltenden gesetzlichen Vorschriften entsprechend und vom Hausmüll getrennt entsorgt werden muss. Geben Sie dieses Produkt zur Entsorgung bei einer offiziellen Sammelstelle ab. Durch getrenntes Sammeln und Recycling werden die Rohstoffreserven geschont und es ist sichergestellt, dass beim Recycling des Produkts und/oder der Batterie alle Bestimmungen zum Schutz von Gesundheit und Umwelt eingehalten werden.

Unione Europea—informazioni per lo smaltimento Il simbolo qui sopra significa che, in base alle leggi e alle normative locali, il prodotto e/o la sua batteria dovrebbero essere riciclati separatamente dai rifiuti domestici. Quando il prodotto diventa inutilizzabile, portalo nel punto di raccolta stabilito dalle autorità locali. La raccolta separata e il riciclaggio del prodotto e/o della sua batteria al momento dello smaltimento aiutano a conservare le risorse naturali e assicurano che il riciclaggio avvenga nel rispetto della salute umana e dell'ambiente.

Europeiska unionen—Information om kassering Symbolen ovan betyder att produkten och/eller dess batteri enligt lokala lagar och bestämmelser inte får kastas tillsammans med hushållsavfallet. När produkten har tjänat ut måste den tas till en återvinningsstation som utsetts av lokala myndigheter. Genom att låta den uttjänta produkten och/eller dess batteri tas om hand för återvinning hjälper du till att spara naturresurser och skydda hälsa och miljö.

Türkiye

Türkiye Cumhuriyeti: AEEE Yönetmeliğine Uygundur

Brasil—Informações sobre descarte e reciclagem



O símbolo indica que este produto e/ou sua bateria não devem ser descartadas no lixo doméstico. Quando decidir descartar este produto e/ou sua bateria, faça-o de acordo com as leis e diretrizes ambientais locais. Para informações sobre substâncias de uso restrito, o programa de reciclagem da Apple, pontos de coleta e telefone de informações, visite www.apple.com/br/environment.

Apple والبيئة

إننا في Apple ندرك مسؤوليتنا في الحد من الآثار البيئية لعملياتنا التشغيلية ومنتجاتنا.

لمزيد من المعلومات، انتقل إلى الموقع:

www.apple.com/environment

Apple
Infinite Loop 1
Cupertino, CA 95015-2084
408-996-1010
www.apple.com

ربما تكون أي أسماء لشركات أو منتجات أخرى مذكورة في هذا الدليل علامات تجارية للشركات المالكة لها.

لقد بذلنا كل الجهود اللازمة لضمان دقة المعلومات الواردة في هذا الدليل. وشركة Apple غير مسؤولة عن الأخطاء الطباعية والكتابية.

بعض التطبيقات غير متوفرة في بعض المناطق. توفر التطبيقات عرضة للتغيير.

AB019-00140/2015-07

Apple Inc.
© 2015 Apple Inc. كافة الحقوق محفوظة.

تُعد Apple، شعار Apple، Finder، iPhone، iPod، iPod shuffle، iTunes، iTunes U، Mac، OS X علامات تجارية لشركة Apple Inc. مسجلة في الولايات المتحدة ودول أخرى.

EarPods هي علامة تجارية لشركة Apple Inc.

Apple Store و Genius و iTunes Plus و iTunes Store هي علامات خدمات لشركة Apple Inc. ومسجلة في الولايات المتحدة ودول أخرى.