

Συγχαρητήρια, εσείς και το Mac mini είστε
φτιαγμένοι ο ένας για τον άλλο.

Χαιρετίστε το Mac mini σας.

www.apple.com/macmini



Finder

Κάντε αναζήτηση στα αρχεία σας όπως κάνετε αναζήτηση στη μουσική σας με το Cover Flow.

Βοήθεια Mac

 finder



Mail

Διαχειριστείτε όλους τους λογαριασμούς email σας από ένα σημείο.

Βοήθεια Mac

 mail



iCal

Συγχρονίστε το πρόγραμμά σας.

Βοήθεια Mac

 ημερολόγιο



Mac OS X Snow Leopard

www.apple.com/macosex



Time Machine

Δημιουργήστε αυτόματα εφεδρικά αντίγραφα των αρχείων σας και επαναφέρετέ τα.

Βοήθεια Mac

 [time machine](#)



Quick Look

Πραγματοποιήστε άμεσα προεπισκόπηση των αρχείων σας.

Βοήθεια Mac

 [quick look](#)



Spotlight

Βρείτε ο,τιδήποτε στο Mac σας.

Βοήθεια Mac

 [spotlight](#)



Safari

Ζήστε τον Ιστό με το γρηγορότερο πρόγραμμα περιήγησης που υπάρχει.

Βοήθεια Mac

 [safari](#)

iLife

www.apple.com/ilife



iPhoto

Οργανώστε και κάντε αναζήτηση στις φωτογραφίες σας ανά πρόσωπα, μέρη ή γεγονότα.

Βοήθεια iPhoto

 [φωτογραφίες](#)



iMovie

Δημιουργήστε καταπληκτικές ταινίες εντός λεπτών ή επεξεργαστείτε το αριστούργημά σας.

Βοήθεια iMovie

 [ταινία](#)



GarageBand

Μάθετε να παίζετε. Ξεκινήστε συνεδρία μουσικής. Εγγράψτε και συνθέστε το δικό σας τραγούδι.

Βοήθεια GarageBand

 [εγγραφή](#)



iWeb

Δημιουργήστε προσαρμοσμένες ιστοσελίδες και δημοσιεύστε τις οπουδήποτε, με ένα μόνο κλικ.

Βοήθεια iWeb

 [ιστότοπος](#)

Περιεχόμενα

Κεφάλαιο 1: Λάβετε θέσεις, έτοιμοι, πάμε

- 10 Περιεχόμενα συσκευασίας
- 11 Εγκατάσταση του Mac mini
- 18 Μετάβαση του Mac mini σε κατάσταση ύπνου ή απενεργοποίησή του

Κεφάλαιο 2: Η ζωή σας με το MacBook Pro

- 24 Τι υπάρχει στην πρόσοψη του Mac mini
- 26 Τι υπάρχει στο πίσω μέρος του Mac mini
- 28 Χρήση του τηλεχειριστηρίου της Apple
- 31 Χρήση καρτών SD
- 31 Λήψη απαντήσεων

Κεφάλαιο 3: Ενισχύστε τη μνήμη σας

- 38 Εγκατάσταση μνήμης

Κεφάλαιο 4: Πρόβλημα, βρείτε τη λύση

- 48 Προβλήματα που σας εμποδίζουν να χρησιμοποιήσετε το Mac mini
- 50 Επανεγκατάσταση του λογισμικού που συνοδεύει το Mac mini
- 52 Επαναφορά συνθηματικού
- 53 Χρήση του Βοηθήματος δίσκων
- 53 Άλλα προβλήματα
- 56 Χρήση της δοκιμής υλισμικού Apple
- 57 Προβλήματα με τη σύνδεση στο Διαδίκτυο
- 60 Προβλήματα με την ασύρματη επικοινωνία AirPort Extreme
- 61 Διατήρηση του λογισμικού σας ενημερωμένου
- 62 Μάθετε περισσότερα, σέρβις και υποστήριξη
- 64 Εντοπισμός σειριακού αριθμού προϊόντος

Κεφάλαιο 5: Τελευταία, αλλά εξίσου σημαντικά

- 67 Σημαντικές πληροφορίες για την ασφάλεια
- 70 Σημαντικές πληροφορίες για το χειρισμό
- 75 Η Apple και το περιβάλλον

1

Λάβετε θέσεις, έτοιμοι, πάμε

www.apple.com/macmini

Βοήθεια Mac  Βοηθός μετεγκατάστασης

Το Mac mini έχει σχεδιαστεί ώστε να μπορείτε να το εγκαταστήσετε γρήγορα και να αρχίσετε να το χρησιμοποιείτε αμέσως. Αν δεν έχετε χρησιμοποιήσει ποτέ ξανά ένα Mac mini ή συναντάτε υπολογιστή Mac για πρώτη φορά, διαβάστε αυτό το κεφάλαιο για οδηγίες σχετικά με το ξεκίνημα.

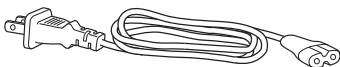
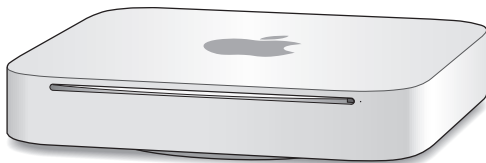
Σημαντικό: Πριν συνδέσετε το Mac mini σε ηλεκτρική πρίζα, διαβάστε όλες τις οδηγίες εγκατάστασης και τις πληροφορίες για την ασφάλεια αρχίζοντας από τη σελίδα 67.

Αν είστε πεπειραμένος χρήστης, ενδέχεται να γνωρίζετε ήδη αρκετά για να ξεκινήσετε. Φροντίστε να εξετάσετε τις πληροφορίες στο Κεφάλαιο 2, «Η ζωή σας με το MacBook Pro,» για να ανακαλύψετε τις νέες δυνατότητες του Mac mini.

Μπορείτε να βρείτε πολλές απαντήσεις ερωτήσεων στη Βοήθεια Mac του υπολογιστή Mac mini σας. Για πληροφορίες σχετικά με τη χρήση της Βοήθειας Mac, ανατρέξτε στην παράγραφο «Λήψη απαντήσεων» στη σελίδα 31.

Περιεχόμενα συσκευασίας

Το Mac mini συνοδεύεται από τα εξής εξαρτήματα:



Βύσμα



Προσαρμογέας HDMI σε DVI

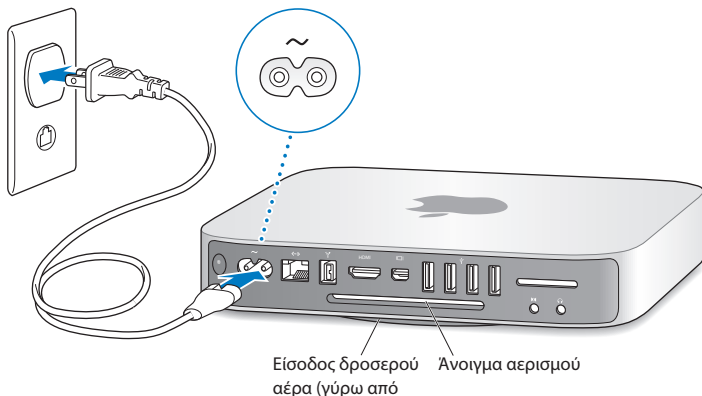
Ακολουθήστε τα βήματα στις σελίδες που ακολουθούν για να εγκαταστήσετε το Mac mini.

Εγκατάσταση του Mac mini

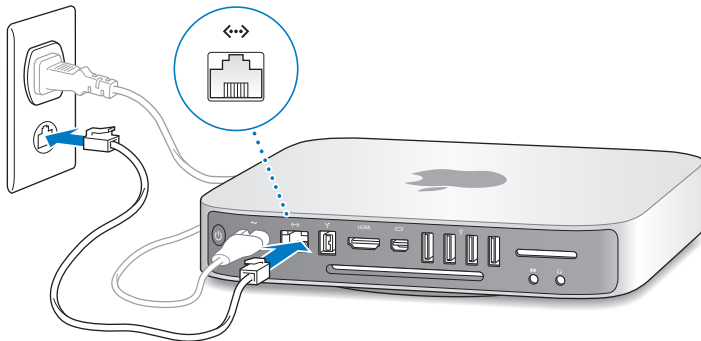
Τοποθετήστε το Mac mini με τη δεξιά πλευρά προς τα πάνω, σε μια σταθερή επιφάνεια. Χρησιμοποιήστε μόνο το καλώδιο τροφοδοσίας που συνοδεύει το Mac mini. Άλλα καλώδια τροφοδοσίας ενδέχεται να μην λειτουργούν.

Σημαντικό: Ο αέρας ψύξης εισέρχεται στο Mac mini διαμέσου του κενού γύρω από το κάτω κάλυμμα και εξέρχεται διαμέσου της οπής εξαερισμού στο πίσω μέρος. Μην τοποθετήσετε το Mac mini πάνω σε μαλακή επιφάνεια (όπως κουβέρτα ή παχιά μοκέτα) που εμποδίζει τη ροή αέρα γύρω από το κάτω κάλυμμα και μην φράξετε την πίσω οπή εξαερισμού.

Βήμα 1: Συνδέστε το καλώδιο τροφοδοσίας στο πίσω μέρος του Mac mini και μετά συνδέστε το άλλο άκρο σε ηλεκτρική πρίζα.



Βήμα 2: Για να αποκτήσετε πρόσβαση στο Διαδίκτυο ή σε ένα δίκτυο, συνδέστε ένα άκρο του καλωδίου Ethernet στο Mac mini και το άλλο άκρο σε μόντεμ καλωδίου, μόντεμ DSL ή δίκτυο.



Το Mac mini συνοδεύεται από τεχνολογία AirPort Extreme για ασύρματη δικτύωση. Για πληροφορίες σχετικά με τη διαμόρφωση ασύρματης σύνδεσης, επιλέξτε Βοήθεια > Βοήθεια Mac και διενεργήστε αναζήτηση για «AirPort».

Μπορείτε να χρησιμοποιήσετε τις προτιμήσεις για το Πληκτρολόγιο, για να αλλάξετε τη συμπεριφορά των πλήκτρων τροποποίησης Caps Lock, Control, Option και Command (⌘). Για να ανοίξετε τις προτιμήσεις για το Πληκτρολόγιο, επιλέξτε Apple (🍏) > Προτιμήσεις συστήματος, κάντε κλικ στο «Πληκτρολόγιο», μετά κάντε κλικ στα «Πλήκτρα τροποποίησης» και ακολουθήστε τις οδηγίες στην οθόνη.

Αν χρησιμοποιείτε πληκτρολόγιο USB που δεν έχει σχεδιαστεί ειδικά για το Mac OS, ενδέχεται να μην διαθέτει τα πλήκτρα τροποποίησης Command (⌘) ή Option, τα οποία διαθέτουν όλα τα πληκτρολόγια της Apple. Αν έχετε πληκτρολόγιο από άλλον κατασκευαστή:

- Το πλήκτρο Windows (το εικονίδιο πάνω στο πλήκτρο που μοιάζει με το λογότυπο των Windows) αντιστοιχεί στο πλήκτρο τροποποίησης Command (⌘) ενός πληκτρολογίου της Apple.
- Το πλήκτρο Alt αντιστοιχεί στο πλήκτρο τροποποίησης Option σε πληκτρολόγιο της Apple.

Η χρήση ενός ποντικιού ή πληκτρολογίου USB άλλου κατασκευαστή ενδέχεται να απαιτεί προγράμματα οδήγησης λογισμικού. Ελέγξτε τον ιστότοπο του κατασκευαστή για τα τελευταία προγράμματα οδήγησης λογισμικού.

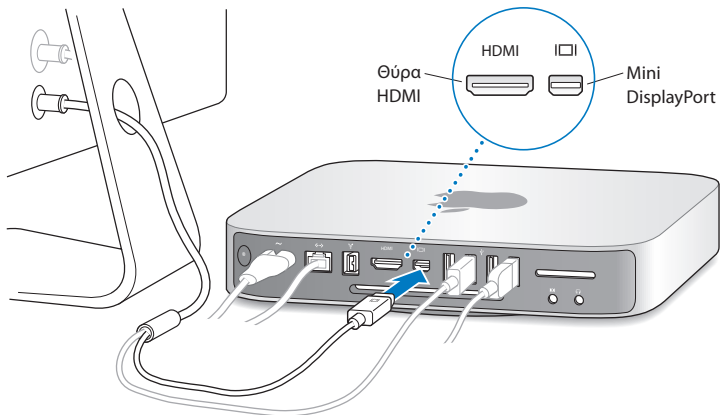
Χρήση ασύρματου πληκτρολογίου ή ποντικιού

Αν αγοράσατε ασύρματο πληκτρολόγιο ή Magic Mouse της Apple μαζί με το Mac mini, ακολουθήστε τις οδηγίες που συνοδεύουν το πληκτρολόγιο και το ποντίκι για να τα διαμορφώσετε με το Mac mini.

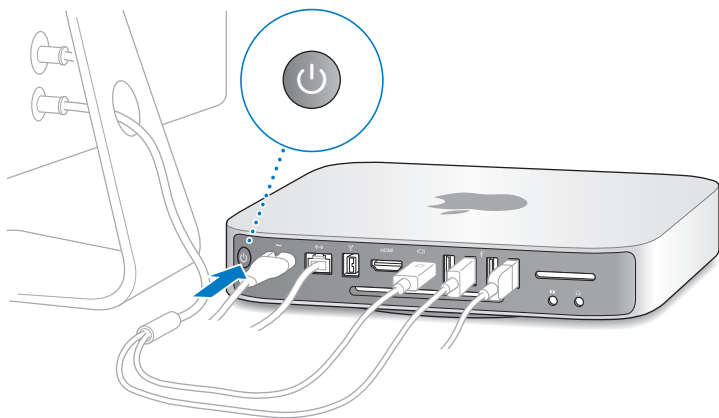
Βήμα 4: Συνδέστε ένα καλώδιο οθόνης στη θύρα HDMI ή στο Mini DisplayPort.

Το Mac mini δεν συνοδεύεται από οθόνη, αλλά μπορείτε να συνδέσετε μια οθόνη που διαθέτει τα εξής:

- *Σύνδεση Mini DisplayPort.* Συνδέστε απευθείας στο Mini DisplayPort.
- *Σύνδεση HDMI.* Συνδέστε απευθείας στη θύρα HDMI.
- *Σύνδεση DVI.* Χρησιμοποιήστε τον προσαρμογέα HDMI σε DVI, που συνοδεύει το Mac mini για σύνδεση στη θύρα HDMI.
- *Σύνδεση VGA.* Χρησιμοποιήστε έναν προσαρμογέα Mini DisplayPort σε VGA για σύνδεση στο Mini DisplayPort. Οι προσαρμογείς διατίθενται από την ιστοσελίδα www.apple.com/store ή το τοπικό σας κατάστημα λιανικής της Apple.



Βήμα 5: Για να ενεργοποιήσετε το Mac mini, πιάστε το κουμπί τροφοδοσίας (⏻) στο πίσω μέρος του.



Βήμα 6: Ρυθμίστε τις παραμέτρους του Mac mini με το Βοηθό διαμόρφωσης.

Όταν ενεργοποιήσετε το Mac mini για πρώτη φορά, ξεκινά ο Βοηθός διαμόρφωσης. Ο Βοηθός διαμόρφωσης σας διευκολύνει να καταχωρήσετε τις πληροφορίες Διαδικτύου και email και να δημιουργήσετε ένα λογαριασμό χρήστη στο Mac mini. Αν έχετε ήδη ένα Mac, ο Βοηθός διαμόρφωσης μπορεί να σας διευκολύνει με την αυτόματη μεταφορά λογαριασμών χρηστών, αρχείων, εφαρμογών και άλλων πληροφοριών από το προηγούμενο Mac χρησιμοποιώντας μια σύνδεση Ethernet, FireWire ή ασύρματη σύνδεση.

Αν δεν έχετε την πρόθεση να κρατήσετε ή να χρησιμοποιήσετε το παλαιό Mac, συνιστάται η κατάργηση της εξουσιοδότησής του για την αναπαραγωγή μουσικής, βίντεο ή ηχοβιβλίων που έχετε αγοράσει από το iTunes Store. Η κατάργηση της εξουσιοδότησης ενός υπολογιστή εμποδίζει την αναπαραγωγή οποιωνδήποτε τραγουδιών, βίντεο ή ηχοβιβλίων έχετε αγοράσει από κάποιον τρίτο και αποδεσμεύει μια άλλη εξουσιοδότηση για χρήση. Για πληροφορίες σχετικά με την κατάργηση εξουσιοδότησης, επιλέξτε Βοήθεια iTunes από το μενού Βοήθεια στο iTunes.

Αν δεν χρησιμοποιήσετε το Βοηθό διαμόρφωσης για να μεταφέρετε πληροφορίες κατά την εκκίνηση του υπολογιστή για πρώτη φορά, μπορείτε να το κάνετε αργότερα με το Βοηθό μετεγκατάστασης. Μεταβείτε στο φάκελο «Εφαρμογές», ανοίξτε τα «Βοηθήματα» και κάντε διπλό κλικ στο «Βοηθό μετεγκατάστασης».

Βήμα 7: Εξατομικεύστε το γραφείο εργασίας σας και καθορίστε τις προτιμήσεις σας.

Μπορείτε εύκολα να αλλάξετε την εμφάνιση του γραφείου εργασίας όπως τη θέλετε εσείς, χρησιμοποιώντας τις «Προτιμήσεις συστήματος», δηλ. το κέντρο εντολών σας για τις περισσότερες ρυθμίσεις στο Mac mini. Από τη γραμμή μενού, επιλέξτε Apple (🍏) > Προτιμήσεις συστήματος ή κάντε κλικ στο εικονίδιο «Προτιμήσεις συστήματος» στο Dock. Για περαιτέρω πληροφορίες, ανοίξτε τη Βοήθεια Mac και διενεργήστε αναζήτηση για «Προτιμήσεις συστήματος» ή για τη συγκεκριμένη προτίμηση που επιθυμείτε να αλλάξετε.

Μετάβαση του Mac mini σε κατάσταση ύπνου ή απενεργοποίησή του

Όταν τελειώσετε την εργασία σας με το Mac mini, μπορείτε να το θέσετε σε κατάσταση ύπνου ή να το απενεργοποιήσετε.

Μετάβαση του Mac mini σε κατάσταση ύπνου

Αν σκοπεύετε να είστε μακριά από το Mac mini για λιγότερο από μερικές ημέρες, θέστε το σε κατάσταση ύπνου αντί να το απενεργοποιήσετε. Όταν το Mac mini βρίσκεται σε κατάσταση ύπνου, η οθόνη είναι σκοτεινή και ο σκληρός δίσκος σταματά να περιστρέφεται. Είναι δυνατό να αφυπνίσετε γρήγορα το Mac mini και να παρακάμψετε τη διαδικασία εκκίνησης.

Για να θέσετε το Mac mini σε κατάσταση ύπνου, εκτελέστε ένα από τα ακόλουθα:

- Από τη γραμμή μενού, επιλέξτε Apple () > Ύπνος.
- Πιέστε το κουμπί τροφοδοσίας (⏻) στο πίσω μέρος του Mac mini.
- Επιλέξτε Apple () > Προτιμήσεις συστήματος, κάντε κλικ στην «Εξοικονόμηση ενέργειας» και ορίστε χρονόμετρο ύπνου.
- Πιέστε παρατεταμένα το κουμπί αναπαραγωγής/παύσης (⏮) στο προαιρετικό τηλεχειριστήριο της Apple για 3 δευτερόλεπτα.

Για να αφυπνίσετε το Mac mini, πιέστε οποιοδήποτε πλήκτρο πάνω στο πληκτρολόγιο ή οποιοδήποτε κουμπί στο προαιρετικό τηλεχειριστήριο της Apple. Όταν το Mac mini επανέλθει από την κατάσταση ύπνου, οι εφαρμογές, τα έγγραφα και οι ρυθμίσεις υπολογιστή είναι ακριβώς όπως τα αφήσατε.

Απενεργοποίηση του Mac mini

Αν δεν πρόκειται να χρησιμοποιήσετε το Mac mini για περισσότερες από μερικές ημέρες, απενεργοποιήστε το. Επιλέξτε Apple (🍏) > Τερματισμός. Για να ενεργοποιήσετε ξανά το Mac mini, πιέστε το κουμπί τροφοδοσίας (⏻).

ΕΙΔΟΠΟΙΗΣΗ: Απενεργοποιήστε το Mac mini, πριν το μεταφέρετε. Η μετακίνηση του Mac mini ενώ ο δίσκος περιστρέφεται ενδέχεται να προκαλέσει ζημιά στο σκληρό δίσκο, προκαλώντας την απώλεια δεδομένων ή την αδυναμία εκκίνησης από το σκληρό δίσκο.

2

Η ζωή σας με το MacBook Pro

www.apple.com/macosex

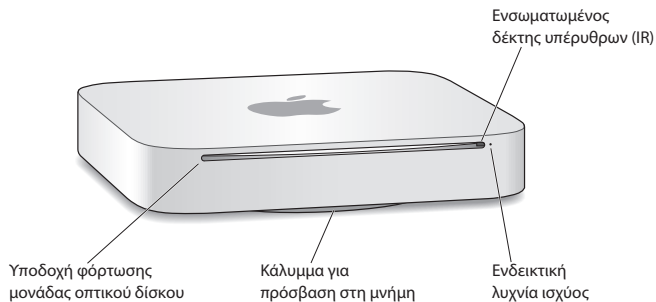
Βοήθεια Mac  Mac OS X

Συνεχίστε να διαβάζετε για μια γενική επισκόπηση των δυνατοτήτων και των θυρών του Mac mini.

Ο ιστότοπος της Apple στη διεύθυνση www.apple.com διαθέτει συνδέσμους προς τις πιο πρόσφατες ειδήσεις της Apple, δωρεάν λήψεις και ηλεκτρονικούς (online) καταλόγους λογισμικού και υλισμικού για το Mac mini.

Επίσης, θα βρείτε τα εγχειρίδια για πολλά από τα προϊόντα της Apple, αλλά και τεχνική υποστήριξη για όλα τα προϊόντα της Apple, στον ιστότοπο υποστήριξης της Apple στη διεύθυνση www.apple.com/support.

Τι υπάρχει στην πρόσοψη του Mac mini



Ενσωματωμένος δέκτης υπεράυθρων (IR)

Χρησιμοποιήστε το προαιρετικό τηλεχειριστήριο της Apple (διατίθεται ξεχωριστά) σε συνδυασμό με το δέκτη IR, για να ελέγχετε το Front Row, να αναπαράγετε μουσική από τη βιβλιοθήκη iTunes, να παρακολουθείτε παρουσιάσεις και τρέιλερ ταινιών ή να αναπαράγετε DVD στο Mac mini —όλα από μία απόσταση έως 9,1 μέτρα (30 πόδια) μακριά.

Ενδεικτική λυχνία λειτουργίας

Μια λευκή ενδεικτική λυχνία που παραμένει σταθερά αναμμένη υποδεικνύει ότι το Mac mini είναι ενεργοποιημένο. Όταν αναβοσβήνει, υποδεικνύει ότι βρίσκεται σε αδρανή λειτουργία.

SuperDrive με υποδοχή φόρτωσης (προαιρετικό)

Αυτή η μονάδα οπτικού δίσκου με υποδοχή φόρτωσης διαβάζει και εγγράφει σε δίσκους CD και DVD τυπικού μεγέθους, συμπεριλαμβανομένων των δίσκων DVD±R, DVD±RW και DVD±R Double Layer (DL).

Κάλυμμα πρόσβασης στη μνήμη (στο κάτω μέρος)

Η αφαιρούμενη βάση παρέχει εύκολη πρόσβαση στις υποδοχές της μονάδας μνήμης.



Τεχνολογία ασύρματης επικοινωνίας AirPort Extreme (στο εσωτερικό)

Συνδεθείτε σε ασύρματο δίκτυο μέσω της ενσωματωμένης τεχνολογίας AirPort Extreme.

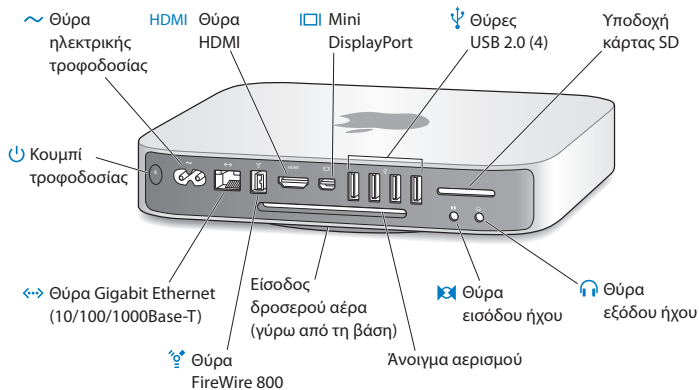


Τεχνολογία ασύρματης επικοινωνίας Bluetooth® (στο εσωτερικό)

Συνδέστε ασύρματες συσκευές μεταξύ τους, όπως κινητά τηλέφωνα με Bluetooth, PDA, εκτυπωτές ή το ασύρματο πληκτρολόγιο και το Magic Mouse της Apple (μπορείτε να προμηθευτείτε το ασύρματο πληκτρολόγιο και το Magic Mouse της Apple στη διεύθυνση www.apple.com/store ή το τοπικό σας κατάστημα λιανικής της Apple).

Σημείωση: Οι προσαρμογείς οθόνης και άλλα αξεσουάρ για το Mac mini πωλούνται ξεχωριστά στη διεύθυνση www.apple.com/store ή στο τοπικό σας κατάστημα λιανικής της Apple.

Τι υπάρχει στο πίσω μέρος του Mac mini





Θύρα τροφοδοσίας

Συνδέστε το καλώδιο τροφοδοσίας που συνοδεύει το Mac mini.



Θύρα HDMI

Συνδέστε μια τηλεόραση ή άλλη συσκευή που χρησιμοποιεί σύνδεση HDMI.



Mini DisplayPort

Συνδέστε οθόνη που χρησιμοποιεί σύνδεση Mini DisplayPort.



Τέσσερις θύρες USB (Universal Serial Bus) 2.0 υψηλής ταχύτητας

Συνδέστε iPod, iPhone, iPad, ποντίκι, πληκτρολόγιο, εκτυπωτή, μονάδα δίσκου, ψηφιακή κάμερα, τζόιστικ, εξωτερικό μόντεμ USB και πολλά άλλα. Μπορείτε επίσης να συνδέσετε συσκευές USB 1.1.

Υποδοχή κάρτας SD

Εισάγετε τυπική κάρτα Secure Digital (SD) από ψηφιακή κάμερα ή άλλη συσκευή. Για περισσότερες πληροφορίες, βλ. «Χρήση καρτών SD» στη σελίδα 31.



Θύρα εξόδου ακουστικών/οπτικού ψηφιακού ήχου

Συνδέστε ακουστικά, εξωτερικά ηχεία ή εξοπλισμό ψηφιακού ήχου.



Θύρα εισόδου ήχου/οπτικού ψηφιακού ήχου

Συνδέστε μικρόφωνο επιπέδου γραμμής ή εξοπλισμό ψηφιακού ήχου.



Μία θύρα FireWire 800

Συνδέστε εξωτερικές συσκευές υψηλής ταχύτητας, όπως ψηφιακές βιντεοκάμερες και συσκευές αποθήκευσης.



Θύρα Ethernet

Συνδεθείτε σε δίκτυο Ethernet 10/100/1000Base-T υψηλής ταχύτητας, μόντεμ DSL ή μόντεμ καλωδίου, ή με άλλο υπολογιστή. Η θύρα Ethernet ανιχνεύει αυτόματα τις συσκευές Ethernet και δεν προϋποθέτει καλώδιο διέλευσης Ethernet.



Κουμπί τροφοδοσίας

Πιέστε για να ενεργοποιήσετε ή να απενεργοποιήσετε το Mac mini ή να το θέσετε σε λειτουργία ύπνου.

Χρήση του τηλεχειριστηρίου της Apple

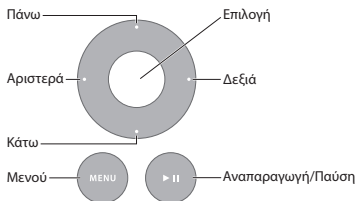
Με το προαιρετικό τηλεχειριστήριο της Apple, μπορείτε να αναπαράγετε μουσική από τη βιβλιοθήκη iTunes, να παρακολουθείτε παρουσιάσεις φωτογραφιών και τρέιλερ ταινιών, να αναπαράγετε DVD, να ελέγχετε τα Front Row και Keynote, και άλλα —όλα από την άλλη άκρη του δωματίου.

Με το τηλεχειριστήριο της Apple είναι δυνατό:

- Να πλοηγησείτε στα iTunes, iPhoto και DVD Player.
- Να θέτετε το Mac mini σε λειτουργία ύπνου ή να το αφυπνάτε.

Για να χρησιμοποιήσετε το τηλεχειριστήριο της Apple:

- Πιέστε το κουμπί αναπαραγωγής/παύσης (▶||) για να αναπαράγετε ή να διακόπτετε προσωρινά ένα τραγούδι, μια παρουσίαση ή μια ταινία.
- Πιέστε τον τροχό προς τα δεξιά ή αριστερά για να μεταπηδήσετε στο επόμενο ή στο προηγούμενο τραγούδι στη βιβλιοθήκη iTunes ή στο επόμενο ή στο προηγούμενο κεφάλαιο μιας ταινίας DVD.
- Πιέστε παρατεταμένα τον τροχό προς τα δεξιά ή αριστερά για γρήγορη κίνηση προς τα μπροστά ή προς τα πίσω μέσα σε ένα τραγούδι ή μια ταινία.
- Πιέστε τον τροχό προς τα πάνω ή κάτω για να ρυθμίσετε την ένταση του ήχου.



Ζευγοποίηση του τηλεχειριστηρίου της Apple

Για να βεβαιωθείτε ότι το Mac mini μπορεί να ελεγχθεί μόνο από το δικό σας τηλεχειριστήριο της Apple, μπορείτε να τα «ζευγοποιήσετε». Η ζευγοποίηση είναι ιδιαίτερα χρήσιμη όταν χρησιμοποιείτε το Mac mini σε χώρους όπου υπάρχουν και άλλοι υπολογιστές Mac, τηλεοράσεις, εξοπλισμός ήχου ή άλλες συσκευές που χρησιμοποιούν τηλεχειριστήριο υπερέυθρων.

Για να ζευγοποιήσετε το τηλεχειριστήριο της Apple και το Mac mini:

- 1 Στρέψτε το τηλεχειριστήριο προς το δέκτη IR στην πρόσοψη του Mac mini από απόσταση 8 έως 10 εκατοστά (3 έως 4 ίντσες).
- 2 Πιέστε παρατεταμένα τον τροχό προς τα δεξιά και το κουμπί Menu (MENU) ταυτόχρονα για 5 δευτερόλεπτα.

Μόλις ολοκληρωθεί η ζευγοποίηση, στην οθόνη εμφανίζεται ένα σύμβολο μιας αλυσίδας (⌘).

Για να αποζευγοποιήσετε το τηλεχειριστήριο της Apple και το Mac mini:

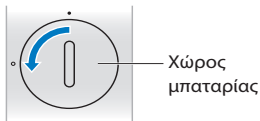
- 1 Από τη γραμμή μενού, επιλέξτε Apple (🍏) > Προτιμήσεις συστήματος.
- 2 Κάντε κλικ στην «Ασφάλεια» και μετά στην «Αποζευγοποίηση».

Αλλαγή της μπαταρίας

Το τηλεχειριστήριο της Apple συνοδεύεται από μια μπαταρία CR2032, την οποία μπορείτε να αλλάζετε εσείς.

Για να αλλάξετε την μπαταρία:

- 1 Χρησιμοποιήστε ένα νόμισμα για να αφαιρέσετε το κάλυμμα της μπαταρίας από το πίσω μέρος του τηλεχειριστηρίου.



- 2 Τοποθετήστε μια καινούργια μπαταρία CR2032, με το θετικό πόλο (+) προς τα πάνω.
- 3 Τοποθετήστε ξανά το κάλυμμα και χρησιμοποιήστε το νόμισμα για να ασφαλίσετε το κάλυμμα στη θέση του.

Απενεργοποίηση της λήψης IR

Αν θέλετε να εμποδίσετε τον έλεγχο του Mac mini από *οποιοδήποτε* τηλεχειριστήριο, μπορείτε να χρησιμοποιήσετε τις προτιμήσεις για την Ασφάλεια για να απενεργοποιήσετε τη λήψη IR.

Για να απενεργοποιήσετε τη λήψη IR:

- 1 Από τη γραμμή μενού, επιλέξτε Apple () > Προτιμήσεις συστήματος και κάντε κλικ στην «Ασφάλεια».
- 2 Επιλέξτε το πλαίσιο επιλογής «Απενεργοποίηση δέκτη υπέρυθρων τηλεχειριστηρίου».

Χρήση καρτών SD

Η υποδοχή της κάρτας SD στο πίσω μέρος του Mac mini δέχεται τις περισσότερες συνήθεις κάρτες SD (Secure Digital), SDHC (SD High-Capacity) και SDXC (SD Extended Capacity) από ψηφιακές κάμερες και άλλες συσκευές. Επίσης, έχετε τη δυνατότητα να χρησιμοποιείτε MiniSD, MicroSD, όπως και άλλες μικρότερες κάρτες μέσα σε παθητικό προσαρμογέα. Για περισσότερες πληροφορίες σχετικά με μεγέθη, ταχύτητες και χωρητικότητες καρτών, διενεργήστε αναζήτηση για «SD» στον ιστότοπο υποστήριξης της Apple στη διεύθυνση www.apple.com/support.

Για να εισάγετε μια κάρτα SD:

- Κρατήστε την κάρτα ώστε οι μεταλλικές επαφές της να είναι στραμμένες προς τα κάτω και προς τον υπολογιστή, και σύρετε την κάρτα μέσα στην υποδοχή.

ΠΡΟΕΙΔΟΠΟΙΗΣΗ: Μην προσπαθήσετε να εισάγετε κάποια κάρτα που υπερβαίνει τις διαστάσεις μιας συνήθους κάρτας SD. Επίσης, μην ασκήσετε δύναμη για να εισάγετε κάποια κάρτα SD μέσα στην υποδοχή. Αν το κάνετε, ενδέχεται να προκαλέσετε ζημία στο Mac mini.

Λήψη απαντήσεων

Θα βρείτε περισσότερες πληροφορίες σχετικά με τη χρήση του Mac mini στη Βοήθεια Mac στον υπολογιστή σας και στο Διαδίκτυο στη διεύθυνση www.apple.com/support.

Για να ανοίξετε τη Βοήθεια Mac:

- 1 Κάντε κλικ στο εικονίδιο Finder στο Dock (η γραμμή εικονιδίων κατά μήκος του άκρου της οθόνης).
- 2 Κάντε κλικ στο μενού Βοήθεια στη γραμμή μενού και εκτελέστε ένα από τα εξής:

- Πληκτρολογήστε μια ερώτηση ή όρο στο πεδίο «Αναζήτηση» και μετά επιλέξτε κάποιο θέμα από τη λίστα αποτελεσμάτων ή επιλέξτε «Εμφάνιση όλων των αποτελεσμάτων», για να δείτε όλα τα θέματα.
- Επιλέξτε Βοήθεια Mac για να ανοίξετε το παράθυρο «Βοήθεια Mac», όπου μπορείτε να περιηγηθείτε στα διάφορα θέματα ή να πληκτρολογήσετε μια ερώτηση προς αναζήτηση.

Περισσότερες πληροφορίες

Για περισσότερες πληροφορίες σχετικά με τη χρήση του Mac mini, βλ. τα ακόλουθα:

Για πληροφορίες σχετικά με τα εξής	Βλ.
Αντιμετώπιση προβλημάτων στο Mac mini, αν έχετε κάποιο πρόβλημα	Κεφάλαιο 4, «Πρόβλημα, βρείτε τη λύση» στη σελίδα 45.
Αναζήτηση σέρβις και υποστήριξης για το Mac mini	«Μάθετε περισσότερα, σέρβις και υποστήριξη» στη σελίδα 62. Ή, επισκεφτείτε τον ιστότοπο υποστήριξης για το Mac mini στη διεύθυνση www.apple.com/support/macmini .
Χρήση του Mac OS X	Ιστότοπος Mac OS X στη διεύθυνση www.apple.com/macosx . Ή διενεργήστε αναζήτηση για «Mac OS X» στη Βοήθεια Mac.
Μετάβαση από PC σε Mac	«Why you'll love a Mac» στη διεύθυνση www.apple.com/getamac/whymac .
Χρήση εφαρμογών iLife	Ιστότοπος iLife στη διεύθυνση www.apple.com/ilife . Ή ανοίξτε μια εφαρμογή iLife, ανοίξτε τη Βοήθεια για την εφαρμογή και μετά πληκτρολογήστε μια ερώτηση στο πεδίο αναζήτησης.

Για πληροφορίες σχετικά με τα εξής

βλ.

Αλλαγή Προτιμήσεων συστήματος	Προτιμήσεις συστήματος, με επιλογή Apple (🍏) > Προτιμήσεις συστήματος. Ή διενεργήστε αναζήτηση για «προτιμήσεις συστήματος» στη Βοήθεια Mac.
Χρήση καρτών SD	Σελίδα υποστήριξης της Apple στη διεύθυνση www.apple.com/support και διενεργήστε αναζήτηση για «sd».
Χρήση τεχνολογίας ασύρματης επικοινωνίας AirPort Extreme	Σελίδα υποστήριξης AirPort στη διεύθυνση www.apple.com/support/airport . Ή ανοίξτε τη Βοήθεια Mac και διενεργήστε αναζήτηση για «AirPort».
Χρήση τεχνολογίας ασύρματης επικοινωνίας Bluetooth	Σελίδα υποστήριξης Bluetooth στη διεύθυνση www.apple.com/support/bluetooth . Ή ανοίξτε τη Βοήθεια Mac και διενεργήστε αναζήτηση για «Bluetooth».
Σύνδεση εκτυπωτή	Βοήθεια Mac και διενεργήστε αναζήτηση για «εκτύπωση».
Συνδέσεις FireWire και USB	Βοήθεια Mac και διενεργήστε αναζήτηση για «FireWire» ή «USB».
Σύνδεση στο Internet	Βοήθεια Mac και διενεργήστε αναζήτηση για «Διαδίκτυο».
Χρήση μιας οθόνης	Βοήθεια Mac και διενεργήστε αναζήτηση για «οθόνη».
Σύνδεση μιας τηλεόρασης	Ιστότοπος του Mac mini στη διεύθυνση www.apple.com/support/macmini .
Τηλεχειριστήριο της Apple	Βοήθεια Mac και διενεργήστε αναζήτηση για «τηλεχειριστήριο».
Front Row	Βοήθεια Mac και διενεργήστε αναζήτηση για «Front Row».
Εγγραφή CD ή DVD	Βοήθεια Mac και διενεργήστε αναζήτηση για «εγγραφή δίσκου».

Για πληροφορίες σχετικά με τα εξής

Βλ.

Προδιαγραφές

Ιστοσελίδα «Specifications» στη διεύθυνση www.apple.com/support/specs. Ή ανοίξτε το Προφίλ συστήματος επιλέγοντας Apple (🍏) > Πληροφορίες για αυτό το Mac από τη γραμμή μενού και μετά κάνοντας κλικ στις «Περισσότερες πληροφορίες».

Ειδήσεις, δωρεάν λήψεις και ηλεκτρονικοί (online) κατάλογοι λογισμικού και υλισμικού της Apple

Ιστότοπος της Apple στη διεύθυνση www.apple.com.

Οδηγίες, τεχνική υποστήριξη και εγχειρίδια για προϊόντα της Apple

Ιστότοπος υποστήριξης της Apple στη διεύθυνση www.apple.com/support.

3

Ενισχύστε τη μνήμη σας

www.apple.com/store

Βοήθεια Mac  RAM

Το Mac mini διαθέτει τουλάχιστον 2 gigabyte (GB) εγκατεστημένης μνήμης σε ένα ζεύγος μονάδων μνήμης 1 GB. Μπορείτε να τις αντικαταστήσετε αυτές με ένα ζεύγος μονάδων μνήμης 2 GB ή 4 GB, για μέγιστη χωρητικότητα μνήμης 8 GB.

Στις ακόλουθες σελίδες περιγράφεται ο τρόπος εγκατάστασης των μονάδων μνήμης στο Mac mini.

ΠΡΟΕΙΔΟΠΟΙΗΣΗ: Η Apple συνιστά να ζητήσετε από πιστοποιημένο τεχνικό της Apple να εγκαταστήσει τη μνήμη. Για να κανονίσετε για την εγκατάσταση, απευθυνθείτε σε εξουσιοδοτημένο πάροχο σέρβις της Apple ή σε κατάστημα λιανικής της Apple. Τυχόν ζημιά που θα προκαλέσετε στον εξοπλισμό σας κατά την εγκατάσταση της μνήμης δεν καλύπτεται από την περιορισμένη εγγύηση του Mac mini.

Εγκατάσταση μνήμης

Το Mac mini διαθέτει δύο υποδοχές μνήμης στις οποίες μπορείτε να εγκαταστήσετε ένα ζεύγος μονάδων μνήμης 1 GB, 2 GB ή 4 GB, για μέγιστη χωρητικότητα μνήμης 8 GB. Για βέλτιστη απόδοση, μην χρησιμοποιείτε μονάδες διαφορετικού μεγέθους. Να εγκαθιστάτε πάντα μονάδες μνήμης ίδιου μεγέθους.

Απαιτείται οι μονάδες μνήμης για το Mac mini να πληρούν τις ακόλουθες προδιαγραφές:

- Μορφή Small Outline Dual Inline Memory Module (SO-DIMM)
- Συμβατή με 1066 MHz, PC3-8500, DDR3 (γνωστή και ως DDR3 1066)
- Χωρίς ενδιάμεση μνήμη και μη καταχωρημένη

Μπορείτε να προμηθευτείτε μνήμη Apple από εξουσιοδοτημένο μεταπωλητή της Apple, από το ηλεκτρονικό κατάστημα της Apple στην ιστοσελίδα www.apple.com/store ή από το τοπικό σας κατάστημα λιανικής της Apple.

ΠΡΟΕΙΔΟΠΟΙΗΣΗ: Πριν από την εγκατάσταση μνήμης, πάντα να απενεργοποιείτε το Mac mini και να αποσυνδέετε το καλώδιο τροφοδοσίας. Μην εγκαθιστάτε μνήμη όταν το Mac mini είναι συνδεδεμένο σε ηλεκτρική παροχή.

Βήμα 1: Απενεργοποιήστε το Mac mini.

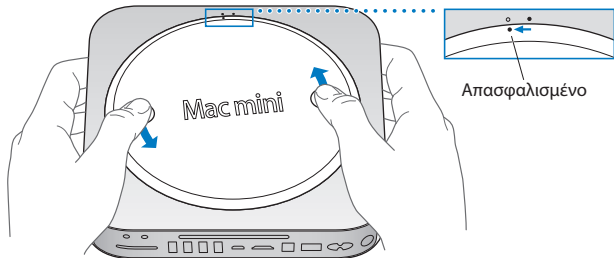
Επιλέξτε Apple (🍏) > Απενεργοποίηση.

Βήμα 2: Αποσυνδέστε όλα τα καλώδια.

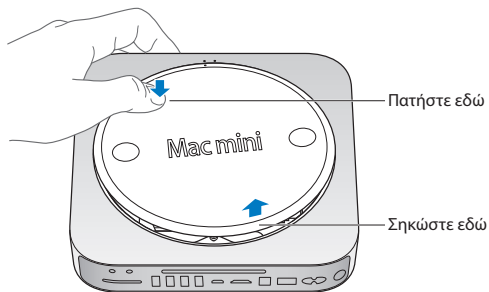
Αποσυνδέστε το καλώδιο τροφοδοσίας και όλα τα υπόλοιπα καλώδια από το Mac mini.

Βήμα 3: Αφαιρέστε το κάτω κάλυμμα.

Τοποθετήστε το Mac mini ανάποδα επάνω σε ένα μαλακό πανί ή πετσέτα και μετά περιστρέψτε το κάτω κάλυμμα αριστερόστροφα στη θέση απασφάλισης.

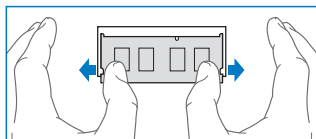
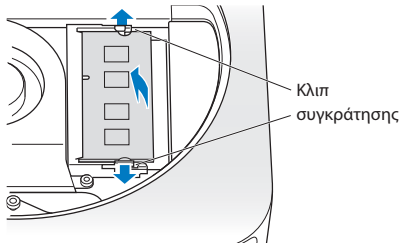


Πιέστε το κάλυμμα ώστε να εκτιναχθεί προς τα άνω η απέναντι πλευρά και μετά αφαιρέστε το κάλυμμα.

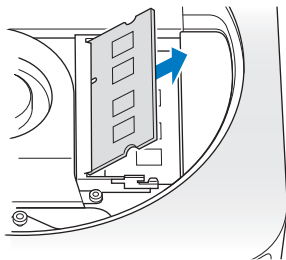


Βήμα 4: Αφαιρέστε τις αρχικές μονάδες μνήμης.

Ανοίξτε απαλά τα κλιπ στα άκρα της άνω μονάδας μνήμης τόσο όσο χρειάζεται για να εκτιναχθεί προς τα άνω το ελεύθερο άκρο.



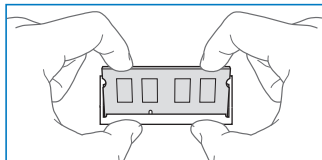
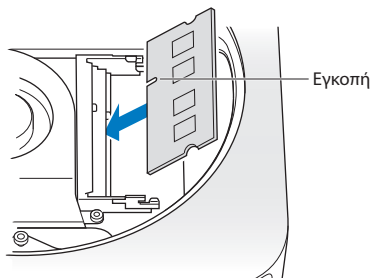
Τραβήξτε τη μονάδα έξω από την υποδοχή.



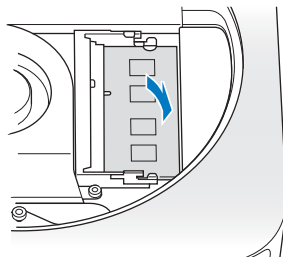
Επαναλάβετε το ίδιο για να αφαιρέσετε τη δεύτερη, κάτω μονάδα.

Βήμα 5: Εγκαταστήστε τις νέες μονάδες.

Πιέστε με προσοχή το άκρο με την εγκοπή της νέας μονάδας μνήμης, μέσα στην κάτω υποδοχή, ενώ κρατάτε το απέναντι άκρο ελαφρά ανασηκωμένο.



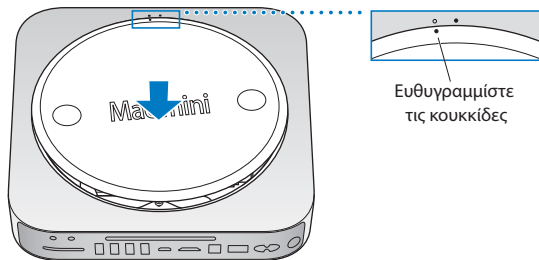
Πιέστε προς τα κάτω το ανασηκωμένο άκρο έως ότου τα κλιπ ασφαλιστούν στη θέση τους.



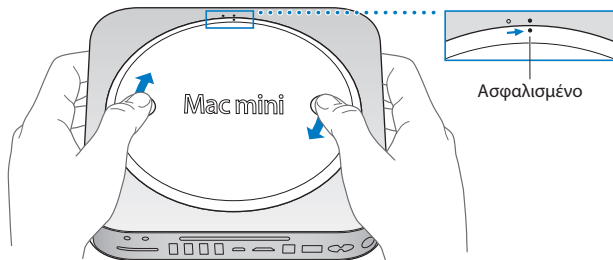
Επαναλάβετε το ίδιο για να εγκαταστήσετε την άνω μονάδα μνήμης.

Βήμα 6: Τοποθετήστε ξανά το κάτω κάλυμμα.

Τοποθετήστε ξανά το κάτω κάλυμμα, χρησιμοποιώντας τις κουκκίδες ευθυγράμμισης για να το τοποθετήσετε στη θέση απασφάλισης.



Περιστρέψτε το κάλυμμα δεξιόστροφα για να ασφαλιστεί στη θέση του.



ΠΡΟΕΙΔΟΠΟΙΗΣΗ: Μην συνδέσετε το καλώδιο τροφοδοσίας ούτε να ενεργοποιήσετε το Mac mini έως ότου τοποθετήσετε ξανά το κάτω κάλυμμα. Μην θέσετε ποτέ το Mac mini σε λειτουργία χωρίς να έχετε τοποθετήσει το κάλυμμα στη θέση του.

Βήμα 7: Συνδέστε ξανά τα καλώδια.

Συνδέστε ξανά το καλώδιο τροφοδοσίας και οποιαδήποτε άλλα καλώδια έχετε αποσυνδέσει.

Βήμα 8: Ελέγξτε τη νέα μνήμη.

Πιέστε το κουμπί τροφοδοσίας για να ενεργοποιήσετε το Mac mini.

Όταν εμφανιστεί η επιφάνεια εργασίας του Mac OS, επιλέξτε Apple (🍏) > Πληροφορίες για αυτό το Mac και βεβαιωθείτε ότι η αναγραφόμενη ποσότητα μνήμης είναι σωστή.

Αν το αναγραφόμενο μέγεθος μνήμης δεν είναι σωστό ή αν το Mac mini εκπέμπει επανειλημμένα τρεις ηχητικούς τόνους, αυτό υποδεικνύει ότι έχει πρόβλημα με την αναγνώριση κάποιας μονάδας μνήμης. Αν συμβεί αυτό, απενεργοποιήστε το Mac mini, βεβαιωθείτε ότι οι προδιαγραφές των μονάδων ανταποκρίνονται στις απαιτήσεις που αναγράφονται στη σελίδα 38 και μετά επαναλάβετε τις οδηγίες εγκατάστασης μνήμης για να βεβαιωθείτε ότι έχετε εγκαταστήσει τις μονάδες σωστά. Αν τα προβλήματα παραμείνουν, αφαιρέστε τη μνήμη και συμβουλευτείτε τις πληροφορίες υποστήριξης που συνοδεύουν τη μνήμη ή απευθυνθείτε στον πωλητή από τον οποίο προμηθευτήκατε τη μνήμη.

4

Πρόβλημα, βρείτε τη λύση

www.apple.com/support

Βοήθεια Mac  Βοήθεια

Περιστασιακά, ενδέχεται να παρουσιαστούν προβλήματα ενώ εργάζεστε με το Mac mini. Στη συνέχεια ακολουθούν υποδείξεις για την αντιμετώπιση προβλημάτων, σε περίπτωση που παρουσιαστεί ανάγκη. Μπορείτε επίσης να βρείτε περισσότερες πληροφορίες για την αντιμετώπιση προβλημάτων στη Βοήθεια Mac ή τον ιστότοπο σέρβις και υποστήριξης του Mac mini στη διεύθυνση www.apple.com/support/macmini.

Αν παρουσιαστεί πρόβλημα ενώ εργάζεστε με το Mac mini, συνήθως η λύση είναι απλή και γρήγορη. Αν αντιμετωπίσετε πρόβλημα, προσπαθήστε να καταγράψετε τις κινήσεις που κάνατε πριν παρουσιαστεί το πρόβλημα. Αυτό θα σας διευκολύνει να περιορίσετε τα πιθανά αίτια και να βρείτε τις απαντήσεις που χρειάζεστε. Τα πράγματα που θα πρέπει να σημειώσετε είναι:

- Οι εφαρμογές που χρησιμοποιούσατε, όταν παρουσιάστηκε το πρόβλημα. Προβλήματα τα οποία παρουσιάζονται μόνο με συγκεκριμένη εφαρμογή ενδέχεται να υποδεικνύουν ότι η εφαρμογή δεν είναι συμβατή με την έκδοση του Mac OS που είναι εγκατεστημένη στον υπολογιστή σας.
- Οποιοδήποτε νέο λογισμικό έχετε εγκαταστήσει πρόσφατα.
- Οποιοδήποτε νέο υλισμικό (όπως κάποια περιφερειακή συσκευή) έχετε εγκαταστήσει.

ΠΡΟΕΙΔΟΠΟΙΗΣΗ: Μην επιχειρήσετε να ανοίξετε το Mac mini, παρά μόνο για να εγκαταστήσετε μνήμη. Αν απαιτείται σέρβις για το Mac mini, ανατρέξτε στην παράγραφο «Μάθετε περισσότερα, σέρβις και υποστήριξη» στη σελίδα 62 για πληροφορίες σχετικά με το πώς θα επικοινωνήσετε με κάποιον εξουσιοδοτημένο τεχνικό σέρβις της Apple ή την Apple για σέρβις. Το Mac mini δεν περιέχει εξαρτήματα που να επιδέχονται σέρβις από το χρήστη, εκτός από τη μνήμη.

Προβλήματα που σας εμποδίζουν να χρησιμοποιήσετε το Mac mini

Αν ο υπολογιστής δεν ανταποκρίνεται ή ο δείκτης δεν κινείται

- Βεβαιωθείτε ότι το ποντίκι και το πληκτρολόγιο είναι συνδεδεμένα. Αποσυνδέστε τις συνδέσεις, μετά συνδέστε τις ξανά και βεβαιωθείτε ότι έχουν γίνει καλά.
- Αν το πρόβλημα παραμένει, δοκιμάστε να επιβάλλετε τον τερματισμό στις προβληματικές εφαρμογές. Σε πληκτρολόγιο της Apple, πιέστε παρατεταμένα τα πλήκτρα Option και Command (⌘) και μετά πιέστε το πλήκτρο Esc. Σε άλλα πληκτρολόγια, πιέστε παρατεταμένα τα πλήκτρα Windows και Alt και μετά πιέστε το πλήκτρο Esc. Αν εμφανιστεί ένα παράθυρο διαλόγου, επιλέξτε την «παγωμένη» εφαρμογή και κάντε κλικ στην «Επιβολή τερματισμού». Μετά, αποθηκεύστε την εργασία σας σε οποιαδήποτε ανοιχτή εφαρμογή και επανεκκινήστε το Mac mini, ώστε να βεβαιωθείτε ότι δεν υπάρχει πλέον πρόβλημα.
- Πιέστε παρατεταμένα το κουμπί τροφοδοσίας (⏻) στο πίσω μέρος του Mac mini για πέντε δευτερόλεπτα για να το απενεργοποιήσετε.
- Αποσυνδέστε το καλώδιο τροφοδοσίας από το Mac mini. Μετά, συνδέστε το καλώδιο τροφοδοσίας ξανά και πιέστε το κουμπί τροφοδοσίας (⏻) για να ενεργοποιήσετε το Mac mini.

Αν το πρόβλημα επαναλαμβάνεται όταν χρησιμοποιείτε μια συγκεκριμένη εφαρμογή, απευθυνθείτε στον κατασκευαστή της εφαρμογής για να διαπιστώσετε αν η εφαρμογή είναι συμβατή με την έκδοση του Mac OS X που είναι εγκατεστημένη στο Mac mini.

Για υποστήριξη και πληροφορίες επικοινωνίας σχετικά με το λογισμικό που συνοδεύει τον υπολογιστή σας, επισκεφτείτε την ιστοσελίδα www.apple.com/guide ή τον ιστότοπο του κατασκευαστή.

Αν το πρόβλημα παρουσιάζεται συχνά, δοκιμάστε να επανεγκαταστήσετε το λογισμικό του συστήματός σας (βλ. «Επανεγκατάσταση του λογισμικού που συνοδεύει το Mac mini» στη σελίδα 50).

Αν το Mac mini «παγώνει» κατά την εκκίνηση ή βλέπετε ένα ερωτηματικό που αναβοσβήνει

- Περιμένετε μερικά δευτερόλεπτα. Αν το Mac mini δεν εκκινηθεί μετά από λίγο, απενεργοποιήστε το πιέζοντας παρατεταμένα το κουμπί τροφοδοσίας (⏻) για 5 δευτερόλεπτα περίπου. Μετά, πιέστε παρατεταμένα το πλήκτρο Option και πιέστε το πλήκτρο τροφοδοσίας (⏻) ξανά για να εκκινήσετε το Mac mini. Συνεχίστε να πιέζετε παρατεταμένα το πλήκτρο Option μέχρι να εκκινηθεί το Mac mini. Μετά, κάντε κλικ στο βέλος κάτω από το εικονίδιο του σκληρού δίσκου που θέλετε να χρησιμοποιήσετε ως δίσκο εκκίνησης.
- Μετά από την εκκίνηση του Mac mini, ανοίξτε τις «Προτιμήσεις συστήματος» και κάντε κλικ στην επιλογή «Δίσκος εκκίνησης». Επιλέξτε έναν τοπικό φάκελο του συστήματος Mac OS X.
- Αν το πρόβλημα παρουσιάζεται συχνά, ενδέχεται να απαιτείται επανεγκατάσταση του λογισμικού του συστήματός σας (βλ. «Επανεγκατάσταση του λογισμικού που συνοδεύει το Mac mini» στη σελίδα 50).

Αν το Mac mini δεν ενεργοποιηθεί ή εκκινήθει

- Βεβαιωθείτε ότι το καλώδιο τροφοδοσίας είναι συνδεδεμένο στο Mac mini και σε πρίζα που λειτουργεί, αλλά και ότι το καλώδιο τροφοδοσίας είναι συνδεδεμένο στο τροφοδοτικό.
- Πιέστε το κουμπί τροφοδοσίας (⏻) και αμέσως πιέστε παρατεταμένα τα πλήκτρα Command (⌘), Option, P και R σε πληκτρολόγιο της Apple, έως ότου ακούσετε τον ήχο εκκίνησης για δεύτερη φορά. Με την ενέργεια αυτή, επαναφέρεται η παράμετρος RAM (PRAM). Σε άλλα πληκτρολόγια, πιέστε το κουμπί τροφοδοσίας (⏻) και αμέσως πιέστε παρατεταμένα τα πλήκτρα Windows, Alt, P και R.
- Αποσυνδέστε το καλώδιο τροφοδοσίας και περιμένετε τουλάχιστον 30 δευτερόλεπτα. Συνδέστε το καλώδιο τροφοδοσίας και πιέστε ξανά το κουμπί τροφοδοσίας (⏻) για να εκκινήσετε το Mac mini.
- Αν ακόμη δεν μπορείτε να επιτύχετε την εκκίνηση του Mac mini, ανατρέξτε στην παράγραφο «Μάθετε περισσότερα, σέρβις και υποστήριξη» στη σελίδα 62 για πληροφορίες σχετικά με πώς θα απευθυνθείτε στην Apple για σέρβις.

Επανεγκατάσταση του λογισμικού που συνοδεύει το Mac mini

Χρησιμοποιήστε τους δίσκους εγκατάστασης λογισμικού που συνοδεύουν το Mac mini για να επανεγκαταστήσετε το Mac OS X και οποιοσδήποτε εφαρμογές συνοδεύουν τον υπολογιστή. Μπορείτε να εγκαταστήσετε το Mac OS X χωρίς να σβήσετε τον τόμο προορισμού, όπου αποθηκεύονται τα υπάρχοντα αρχεία και ρυθμίσεις σας, ή μπορείτε να σβήσετε τον τόμο πρώτα, πράγμα το οποίο διαγράφει όλα τα δεδομένα και αφήνει τον υπολογιστή έτοιμο για την επανεγκατάσταση του Mac OS X και εφαρμογών.

Σημαντικό: Η Apple συνιστά τη δημιουργία εφεδρικού αντιγράφου των δεδομένων στο σκληρό δίσκο πριν από τη διενέργεια επαναφοράς λογισμικού. Η Apple δεν ευθύνεται για τυχόν απώλεια δεδομένων.

Εγκατάσταση Mac OS X

Για να εγκαταστήσετε το Mac OS X:

- 1 Δημιουργήστε εφεδρικά αντίγραφα των σημαντικών αρχείων σας.
- 2 Εισάγετε το *DVD εγκατάστασης Mac OS X* που συνοδεύει τον υπολογιστή σας.
- 3 Κάντε διπλό κλικ στην «Εγκατάσταση Mac OS X».
- 4 Ακολουθήστε τις οδηγίες στην οθόνη.

Σημείωση: Για να επαναφέρετε το Mac OS X στο Mac mini στις αρχικές εργοστασιακές ρυθμίσεις, πρέπει πρώτα να σβήσετε τον τόμο στον οποίο θέλετε να κάνετε την εγκατάσταση. Μπορείτε να το κάνετε αυτό κατά την εγκατάσταση χρησιμοποιώντας το Βοήθημα δίσκων. Για οδηγίες, ανατρέξτε στο άρθρο Knowledge Base στην ιστοσελίδα support.apple.com/kb/ht3910.

- 5 Όταν ολοκληρωθεί η εγκατάσταση, κάντε κλικ στην Επανεκκίνηση για επανεκκίνηση του υπολογιστή.
- 6 Ακολουθήστε τις υποδείξεις του Βοηθού εγκατάστασης για να δημιουργήσετε το λογαριασμό χρήστη σας.

Αν σβήσετε το σκληρό δίσκο κατά την εγκατάσταση, απαιτείται επανεγκατάσταση των εφαρμογών σας. Διαβάστε την παράγραφο που ακολουθεί.

Επανεγκατάσταση εφαρμογών

Αν σβήσατε το σκληρό δίσκο ως μέρος της επανεγκατάστασης του Mac OS X, απαιτείται επανεγκατάσταση των εφαρμογών που συνοδεύουν το Mac mini, όπως οι εφαρμογές του iLife.

Για να εγκαταστήσετε τις εφαρμογές που συνοδεύουν το Mac mini:

- 1 Δημιουργήστε εφεδρικά αντίγραφα των σημαντικών αρχείων σας.
- 2 Εισάγετε το *DVD εγκατάστασης εφαρμογών* που συνοδεύει το Mac mini.
- 3 Κάντε διπλό κλικ στην «Εγκατάσταση συνοδευτικού λογισμικού».
- 4 Ακολουθήστε τις οδηγίες στην οθόνη.
- 5 Όταν ολοκληρωθεί η εγκατάσταση, κάντε κλικ στο «Κλείσιμο».

Επαναφορά συνθηματικού

Αν ξεχάσατε το συνθηματικό διαχειριστή, μπορείτε να το επαναφέρετε.

Για να επαναφέρετε το συνθηματικό:

- 1 Εισάγετε το *DVD εγκατάστασης Mac OS X* που συνοδεύει τον υπολογιστή σας.
- 2 Κάντε διπλό κλικ στην «Εγκατάσταση Mac OS X».
- 3 Μόλις επιλέξετε τη γλώσσα σας, από τη γραμμή μενού, επιλέξτε Βοηθήματα > Επαναφορά συνθηματικού και ακολουθήστε τις οδηγίες στην οθόνη.
- 4 Τερματίστε το πρόγραμμα εγκατάστασης Mac OS X.

Χρήση του Βοηθήματος δίσκων

Μπορείτε να χρησιμοποιήσετε το Βοήθημα δίσκων για την επισκευή, την επιβεβαίωση ή τη διαγραφή σκληρού δίσκου του Mac mini.

Για να χρησιμοποιήσετε το Βοήθημα δίσκων:

- 1 Εισάγετε το *DVD εγκατάστασης Mac OS X* που συνοδεύει τον υπολογιστή σας.
- 2 Κάντε διπλό κλικ στην «Εγκατάσταση Mac OS X».
- 3 Μόλις επιλέξετε τη γλώσσα σας, επιλέξτε Βοηθήματα > Άνοιγμα Βοηθού δίσκων και μετά ακολουθήστε τις οδηγίες στο τμήμα «Πρώτες βοήθειες» για να δείτε αν το «Βοήθημα δίσκων» μπορεί να επιδιορθώσει το δίσκο.
- 4 Τερματίστε το πρόγραμμα εγκατάστασης Mac OS X.

Αν το «Βοήθημα δίσκων» δεν φέρει αποτέλεσμα, ενδέχεται να απαιτείται επανεγκατάσταση του λογισμικού του συστήματος του Mac mini. Βλ. «Εγκατάσταση Mac OS X» στη σελίδα 51.

Άλλα προβλήματα

Αν έχετε κάποιο πρόβλημα με μια εφαρμογή

Για προβλήματα λογισμικού από κατασκευαστή εκτός της Apple, απευθυνθείτε στον κατασκευαστή. Οι κατασκευαστές λογισμικού παρέχουν συχνά ενημερώσεις για το λογισμικό τους στους ιστοτόπους τους.

Είναι δυνατό να ρυθμίσετε το Mac mini ώστε να ελέγχει για την ύπαρξη των τελευταίων διαθέσιμων ενημερώσεων λογισμικού της Apple και την εγκατάστασή τους αυτόματα χρησιμοποιώντας το τμήμα «Ενημέρωση λογισμικού» στις Προτιμήσεις συστήματος. Για περισσότερες πληροφορίες, επιλέξτε Βοήθεια > Βοήθεια Mac και διενεργήστε αναζήτηση για «ενημέρωση λογισμικού».

Αν παρουσιαστεί πρόβλημα κατά την εξαγωγή δίσκου

- Βεβαιωθείτε ότι δεν έχετε τοποθετήσει κανένα αντικείμενο πάνω στο Mac mini. Αντικείμενα τοποθετημένα πάνω στον υπολογιστή ενδέχεται να εμποδίζουν την εξαγωγή του δίσκου.
- Τερματίστε οποιοσδήποτε εφαρμογές που μπορεί να χρησιμοποιούν το δίσκο και μετά πιάστε το πλήκτρο εξαγωγής μέσου (⏏) στο πληκτρολόγιο της Apple. Σε άλλα πληκτρολόγια, ίσως να μπορείτε να χρησιμοποιήσετε το πλήκτρο F12 για την εξαγωγή ενός δίσκου.
- Ανοίξτε το παράθυρο Finder και κάντε κλικ στο κουμπί εξαγωγής (⏏) που βρίσκεται δίπλα στο εικονίδιο δίσκου στην πλαϊνή γραμμή ή σύρετε το εικονίδιο δίσκου από το γραφείο εργασίας στον Κάδο απορριμμάτων.
- Αν αυτό δεν φέρει αποτέλεσμα, επανεκκινήστε τον υπολογιστή σας ενώ πιέζετε παρατεταμένα το κουμπί του ποντικιού.

Αν έχετε κάποιο πρόβλημα με τη χρήση του Mac mini ή την εργασία με το Mac OS X

- Αν οι απαντήσεις στις ερωτήσεις σας δεν περιλαμβάνονται στον παρόντα οδηγό, ανατρέξτε στη Βοήθεια Mac για οδηγίες και πληροφορίες σχετικά με την αντιμετώπιση προβλημάτων. Επιλέξτε Βοήθεια > Βοήθεια Mac.
- Ελέγξτε τον ιστότοπο υποστήριξης της Apple στη διεύθυνση www.apple.com/support για τις τελευταίες διαθέσιμες πληροφορίες σχετικά με την αντιμετώπιση προβλημάτων και τις ενημερώσεις λογισμικού.

Αν οι ρυθμίσεις ημερομηνίας και ώρας χάνονται επανειλημμένα

- Ενδέχεται να απαιτείται αντικατάσταση της εσωτερικής εφεδρικής μπαταρίας. Για πληροφορίες σχετικά με το πώς θα επικοινωνήσετε με την Apple για σέρβις, ανατρέξτε στην παράγραφο «Μάθετε περισσότερα, σέρβις και υποστήριξη» στη σελίδα 62.

Χρήση της δοκιμής υλισμικού Apple

Αν υποψιάζεστε ότι υπάρχει κάποιο πρόβλημα με το υλισμικό, χρησιμοποιήστε την εφαρμογή «Δοκιμή υλισμικού Apple», για να διευκολυνθείτε στον προσδιορισμό τυχόν προβλήματος με κάποιο από τα εξαρτήματα του Mac mini.

Για να χρησιμοποιήσετε τη «Δοκιμή υλισμικού Apple»:

- 1 Αποσυνδέστε όλες τις εξωτερικές συσκευές από το Mac mini, εκτός από το πληκτρολόγιο και το ποντίκι.
Αν έχετε καλώδιο Ethernet συνδεδεμένο, αποσυνδέστε το.
- 2 Επανεκκινήστε το Mac mini ενώ πιέζετε παρατεταμένα το πλήκτρο D.
- 3 Όταν εμφανιστεί η οθόνη επιλογής για τη «Δοκιμή υλισμικού Apple», επιλέξτε τη γλώσσα που θέλετε να χρησιμοποιήσετε.
- 4 Πιέστε το πλήκτρο Return ή κάντε κλικ στο κουμπί δεξιού βέλους.
- 5 Όταν εμφανιστεί η κύρια οθόνη «Δοκιμής υλισμικού Apple» (μετά από 45 δευτερόλεπτα περίπου), ακολουθήστε τις οδηγίες στην οθόνη.
- 6 Αν η Δοκιμή υλισμικού Apple εντοπίσει κάποιο πρόβλημα, εμφανίζεται ένας κωδικός σφάλματος. Σημειώστε τον κωδικό σφάλματος, πριν προχωρήσετε στις επιλογές υποστήριξης. Αν η Δοκιμή υλισμικού Apple δεν εντοπίσει αστοχία υλισμικού, το πρόβλημα ενδέχεται να σχετίζεται με το λογισμικό.

Αν αυτή η διαδικασία δεν φέρει αποτέλεσμα, μπορείτε να χρησιμοποιήσετε τη Δοκιμή υλισμικού Apple από το *DVD εγκατάστασης εφαρμογών* που συνοδεύει το Mac mini. Για περισσότερες πληροφορίες, ανατρέξτε στο αρχείο Read Me για τη Δοκιμή υλισμικού Apple στο *DVD εγκατάστασης εφαρμογών*.

Προβλήματα με τη σύνδεση στο Διαδίκτυο

Το Mac mini διαθέτει το Βοηθό διαμόρφωσης για να σας καθοδηγήσει βήμα-βήμα στη διαμόρφωση μιας σύνδεσης στο Διαδίκτυο. Ανοίξτε τις «Προτιμήσεις συστήματος» και κάντε κλικ στο «Δίκτυο». Κάντε κλικ στο κουμπί «Θέλω βοήθεια» για να ανοίξετε τον Βοηθό εγκατάστασης δικτύου.

Αν παρουσιαστεί πρόβλημα με τη σύνδεση στο Διαδίκτυο, μπορείτε να δοκιμάσετε τα βήματα σε αυτή την παράγραφο για τον τύπο της σύνδεσης ή μπορείτε να χρησιμοποιήσετε τα «Διαγνωστικά δικτύου».

Για να χρησιμοποιήσετε τα «Διαγνωστικά δικτύου»:

- 1 Επιλέξτε Apple (🍏) > Προτιμήσεις συστήματος.
- 2 Κάντε κλικ στο «Δίκτυο» και μετά στο «Θέλω βοήθεια».
- 3 Κάντε κλικ στην επιλογή «Διαγνωστικός έλεγχος» για να ανοίξετε τα «Διαγνωστικά δικτύου».
- 4 Ακολουθήστε τις οδηγίες στην οθόνη.

Αν τα «Διαγνωστικά δικτύου» αδυνατούν να επιλύσουν το πρόβλημα, ενδέχεται να υπάρχει πρόβλημα με τον πάροχο υπηρεσιών Διαδικτύου (ISP) με τον οποίο επιχειρείτε να συνδεθείτε, με την εξωτερική συσκευή που χρησιμοποιείτε για να συνδεθείτε στον ISP ή με το διακομιστή στον οποίο επιχειρείτε να αποκτήσετε πρόσβαση. Μπορείτε να δοκιμάσετε τα βήματα στις ακόλουθες παραγράφους.

Συνδέσεις στο Διαδίκτυο με μόντεμ καλωδίου, μόντεμ DSL και LAN

Φροντίστε ώστε όλα τα καλώδια του μόντεμ να είναι σταθερά συνδεδεμένα, όπως το καλώδιο τροφοδοσίας του μόντεμ, το καλώδιο σύνδεσης μεταξύ μόντεμ και υπολογιστή και το καλώδιο σύνδεσης μεταξύ μόντεμ και επιτεύχιας παροχής. Ελέγξτε και τα καλώδια και τα τροφοδοτικά των διανομέων Ethernet και των δρομολογητών.

Απενεργοποιήστε και μετά ενεργοποιήστε το μόντεμ και διενεργήστε επαναφορά του υλισμικού του μόντεμ

Απενεργοποιήστε το μόντεμ DSL ή το μόντεμ καλωδίου για μερικά λεπτά και μετά ενεργοποιήστε το ξανά. Ορισμένοι ISP συνιστούν την αποσύνδεση του καλωδίου τροφοδοσίας του μόντεμ. Αν το μόντεμ διαθέτει κουμπί επαναφοράς, μπορείτε να το πιέσετε πριν ή μετά από την απενεργοποίηση και ενεργοποίηση του μόντεμ.

Σημαντικό: Οι οδηγίες που αναφέρονται στα μόντεμ δεν αφορούν τους χρήστες LAN. Οι χρήστες LAN ενδέχεται να χρησιμοποιούν διανομείς, μεταγωγείς, δρομολογητές ή βάσεις σύνδεσης που οι χρήστες μόντεμ DSL και μόντεμ καλωδίου δεν διαθέτουν. Οι χρήστες LAN θα πρέπει να απευθύνονται στο διαχειριστή δικτύου τους και όχι σε ISP.

Συνδέσεις PPPoE

Αν δεν μπορείτε να συνδεθείτε στον ISP χρησιμοποιώντας PPPoE (Point to Point Protocol over Ethernet), βεβαιωθείτε ότι έχετε εισάγει τις κατάλληλες πληροφορίες στις «Προτιμήσεις δικτύου».

Για να εισάγετε τις ρυθμίσεις PPPoE:

- 1 Επιλέξτε Apple (🍏) > Προτιμήσεις συστήματος.
- 2 Κάντε κλικ στο «Δίκτυο».
- 3 Κάντε κλικ στο εικονίδιο προσθήκης (+) στο κάτω μέρος της λίστας υπηρεσιών σύνδεσης δικτύου και επιλέξτε PPPoE από το αναδυόμενο μενού του περιβάλλοντος εργασίας.
- 4 Επιλέξτε περιβάλλον εργασίας για την υπηρεσία PPPoE από το αναδυόμενο μενού του Ethernet.
Επιλέξτε Ethernet αν συνδέεστε σε ενσύρματο δίκτυο ή AirPort αν συνδέεστε σε ασύρματο δίκτυο.
- 5 Εισάγετε τις πληροφορίες που λάβατε από τον πάροχο υπηρεσιών, όπως όνομα λογαριασμού, συνθηματικό, αλλά και το όνομα υπηρεσίας PPPoE (αν απαιτείται από τον πάροχο υπηρεσιών).
- 6 Κάντε κλικ στην Εφαρμογή, ώστε να ενεργοποιηθούν οι ρυθμίσεις.

Συνδέσεις δικτύου

Βεβαιωθείτε ότι το καλώδιο Ethernet είναι συνδεδεμένο στο Mac mini και στο δίκτυο. Ελέγξτε τα καλώδια και τα τροφοδοτικά των διανομμένων Ethernet και των δρομολογητών.

Αν έχετε δύο ή περισσότερους υπολογιστές που μοιράζονται μια σύνδεση στο Διαδίκτυο, βεβαιωθείτε ότι το δίκτυο έχει διαμορφωθεί σωστά. Απαιτείται να γνωρίζετε αν το ISP παρέχει μία μόνο διεύθυνση IP ή πολλές διευθύνσεις IP, μία για κάθε υπολογιστή.

Αν παρέχεται μία μόνο διεύθυνση IP, τότε απαιτείται να υπάρχει δρομολογητής ικανός για κοινή χρήση της σύνδεσης, γνωστό και ως μετάφραση διεύθυνσης δικτύου (NAT) ή «μεταμφίεση IP». Για πληροφορίες σχετικά με τη διαμόρφωση, ελέγξτε το πληροφοριακό υλικό που συνοδεύει το δρομολογητή ή ρωτήστε το άτομο που εγκατέστησε το δίκτυό σας. Μπορείτε να χρησιμοποιήσετε ένα σταθμό βάσης AirPort για κοινή χρήση μίας διεύθυνσης IP από πολλούς υπολογιστές. Για πληροφορίες σχετικά με τη χρήση ενός σταθμού βάσης AirPort, ανατρέξτε στη Βοήθεια Mac ή επισκεφτείτε τον ιστότοπο Apple AirPort στη διεύθυνση www.apple.com/support/airport.

Αν δεν μπορείτε να επιλύσετε το πρόβλημα με αυτά τα βήματα, απευθυνθείτε στο ISP ή στο διαχειριστή δικτύου.

Προβλήματα με την ασύρματη επικοινωνία AirPort Extreme

Αν παρουσιαστεί πρόβλημα με τη χρήση της ασύρματης επικοινωνίας AirPort Extreme:

- Βεβαιωθείτε ότι λειτουργεί ο υπολογιστής ή το δίκτυο στο οποίο επιχειρείτε να συνδεθείτε και ότι διαθέτει σημείο ασύρματης πρόσβασης.
- Βεβαιωθείτε ότι έχετε ρυθμίσει κατάλληλα τις παραμέτρους του λογισμικού σύμφωνα με τις οδηγίες που συνοδεύουν το σταθμό βάσης ή το σημείο πρόσβασης.
- Βεβαιωθείτε ότι βρίσκεστε εντός εμβέλειας από την κεραία του άλλου υπολογιστή ή το σημείο πρόσβασης του δικτύου. Οι παρακείμενες ηλεκτρονικές συσκευές ή οι μεταλλικές κατασκευές ενδέχεται να παρεμβάλλονται στην ασύρματη επικοινωνία και να μειώνουν την εμβέλεια. Η αλλαγή θέσης ή η περιστροφή του υπολογιστή ενδέχεται να βελτιώσει τη λήψη.

- Ελέγξτε το μενού κατάστασης του AirPort (📶) στη γραμμή μενού. Εμφανίζονται έως τέσσερις γραμμές, υποδεικνύοντας την ισχύ του σήματος. Αν η ισχύς σήματος είναι αδύναμη, δοκιμάστε να αλλάξετε τη θέση σας.
- Βλ. Βοήθεια AirPort (επιλέξτε Βοήθεια > Βοήθεια Mac και μετά επιλέξτε Βιβλιοθήκη > Βοήθεια AirPort από τη γραμμή μενού). Επίσης, ανατρέξτε στις οδηγίες που συνοδεύουν την ασύρματη συσκευή.

Διατήρηση του λογισμικού σας ενημερωμένου

Μπορείτε να συνδεθείτε στο Διαδίκτυο για αυτόματη λήψη και εγκατάσταση των τελευταίων εκδόσεων λογισμικού, προγραμμάτων οδήγησης και άλλων βελτιώσεων από την Apple.

Όταν είστε συνδεδεμένοι στο Διαδίκτυο, η Ενημέρωση λογισμικού ελέγχει για να διαπιστώσει αν υπάρχουν διαθέσιμες ενημερώσεις για τον υπολογιστή σας. Μπορείτε να ρυθμίσετε το Mac mini ώστε να ελέγχει για ενημερώσεις περιοδικά και μετά μπορείτε να λαμβάνετε και να εγκαθιστάτε το ενημερωμένο λογισμικό.

Για έλεγχο ενημερώσεων λογισμικού:

- 1 Επιλέξτε Apple (🍏) > Προτιμήσεις συστήματος.
- 2 Κάντε κλικ στο εικονίδιο Ενημέρωση λογισμικού και ακολουθήστε τις οδηγίες στην οθόνη.
 - Για περαιτέρω πληροφορίες, αναζητήστε «Ενημέρωση λογισμικού» στη Βοήθεια Mac.
 - Για τις πιο πρόσφατες πληροφορίες σχετικά με το Mac OS X, επισκεφτείτε τη διεύθυνση www.apple.com/macosx.

Μάθετε περισσότερα, σέρβις και υποστήριξη

Το Mac mini δεν περιέχει εξαρτήματα που να επιδέχονται σέρβις από το χρήστη, εκτός από τη μνήμη. Αν απαιτείται σέρβις, απευθυνθείτε στην Apple ή παραδώστε το Mac mini σε έναν εξουσιοδοτημένο τεχνικό σέρβις της Apple. Μπορείτε να αναζητήσετε περισσότερες πληροφορίες σχετικά με το Mac mini μέσω των ηλεκτρονικών (online) πόρων, στη βοήθεια στην οθόνη, στο Προφίλ συστήματος ή στη Δοκιμή υλισμικού Apple.

Αν θέλετε κάποιον πιστοποιημένο τεχνικό για να εγκαταστήσει επιπλέον μνήμη, απευθυνθείτε σε εξουσιοδοτημένο τεχνικό σέρβις της Apple ή σε κατάστημα λιανικής της Apple.

Ηλεκτρονικοί (online) πόροι

Για ηλεκτρονική (online) εξυπηρέτηση και πληροφορίες υποστήριξης, επισκεφτείτε τη διεύθυνση www.apple.com/support. Επιλέξτε τη χώρα σας από το αναδυόμενο μενού. Μπορείτε να διενεργήσετε αναζήτηση στη βάση γνώσεων AppleCare, να ελέγχετε για ενημερώσεις λογισμικού ή να λάβετε βοήθεια μέσω των φόρουμ συζήτησης της Apple.

Βοήθεια στην οθόνη

Μπορείτε να αναζητήσετε απαντήσεις σε πολλές από τις ερωτήσεις σας, καθώς και οδηγίες και πληροφορίες σχετικά με την αντιμετώπιση προβλημάτων, στη Βοήθεια Mac. Επιλέξτε Βοήθεια > Βοήθεια Mac.

Προφίλ συστήματος

Για να λάβετε πληροφορίες σχετικά με το Mac mini, χρησιμοποιήστε το Προφίλ συστήματος. Στο Προφίλ συστήματος εμφανίζονται πληροφορίες σχετικά με τον τύπο του εγκατεστημένου υλισμικού και λογισμικού, ο σειριακός αριθμός και η έκδοση του λειτουργικού συστήματος, το μέγεθος της εγκατεστημένης μνήμης και πολλά ακόμη. Για να ανοίξετε το Προφίλ συστήματος, από τη γραμμή μενού, επιλέξτε Apple (🍏) > Πληροφορίες για αυτό το Mac και μετά κάντε κλικ στις «Περισσότερες πληροφορίες».

Σέρβις και υποστήριξη AppleCare

Το Mac mini συνοδεύεται από τεχνική υποστήριξη 90 ημερών και εγγύηση ενός έτους για την κάλυψη επισκευών υλισμικού σε κατάσταση λιανικής της Apple ή σε εξουσιοδοτημένο κέντρο επισκευών της Apple, όπως έναν εξουσιοδοτημένο τεχνικό σέρβις της Apple (AASP). Μπορείτε να επεκτείνετε την κάλυψη με την αγορά του Προγράμματος προστασίας AppleCare. Για πληροφορίες, επισκεφτείτε τη διεύθυνση www.apple.com/support/products ή τον ιστότοπο για τη χώρα σας που αναγράφεται στον πίνακα.

Αν χρειάζεστε βοήθεια, οι εκπρόσωποι τηλεφωνικής υποστήριξης της AppleCare μπορούν να σας βοηθήσουν με την εγκατάσταση και το άνοιγμα των εφαρμογών, όπως και τη βασική αντιμετώπιση προβλημάτων. Καλέστε τον αριθμό του κέντρου υποστήριξης που βρίσκεται πλησιέστερα στην τοποθεσία σας (οι πρώτες 90 ημέρες είναι δωρεάν). Όταν τηλεφωνείτε, θα πρέπει να έχετε πρόχειρη την ημερομηνία αγοράς όπως και το σειριακό αριθμό του Mac mini.

Σημείωση: Η περίοδος της δωρεάν τηλεφωνικής υποστήριξης 90 ημερών αρχίζει από την ημερομηνία αγοράς και ενδέχεται να ισχύουν τηλεφωνικές χρεώσεις.

Χώρα	Τηλέφωνο	Ιστότοπος
United States	1-800-275-2273	www.apple.com/support
Australia	(61) 1-300-321-456	www.apple.com/au/support
Canada (English) (French)	1-800-263-3394	www.apple.com/ca/support www.apple.com/ca/fr/support
Ireland	(353) 1850 946 191	www.apple.com/ie/support
New Zealand	00800-7666-7666	www.apple.com/nz/support
United Kingdom	0844 209 0611	www.apple.com/uk/support

Οι τηλεφωνικοί αριθμοί υπόκεινται σε αλλαγές και ενδέχεται να ισχύουν τοπικές και εθνικές τηλεφωνικές χρεώσεις. Στον Ιστό, διατίθεται μια πλήρης λίστα:

www.apple.com/support/contact/phone_contacts.html

Εντοπισμός σειριακού αριθμού προϊόντος

Χρησιμοποιήστε έναν από τους ακόλουθους τρόπους για να αναζητήσετε το σειριακό αριθμό του Mac mini:

- Από τη γραμμή μενού, επιλέξτε Apple (🍏) και επιλέξτε «Πληροφορίες για αυτό το Mac». Κάντε κλικ στον αριθμό έκδοσης που βρίσκεται κάτω από τις λέξεις «Mac OS X» για να κινηθείτε κυκλικά στον αριθμό έκδοσης του Mac OS X, την έκδοση κατασκευής και το σειριακό αριθμό.
- Ανοίξτε το Προφίλ συστήματος (στις /Εφαρμογές/Βοηθήματα/) και κάντε κλικ στο «Υλισμικό».
- Κοιτάξτε στο κάτω μέρος του Mac mini.

5

Τελευταία, αλλά εξίσου
σημαντικά

www.apple.com/environment

Βοήθεια Mac  εργονομία

Για τη δική σας ασφάλεια όπως και την ασφάλεια του εξοπλισμού, τηρήστε τους κανόνες που ακολουθούν σχετικά με το χειρισμό και, τον καθαρισμό του Mac mini και την πιο άνετη εργασία. Φυλάξτε αυτές τις οδηγίες σε βολικό μέρος, για λόγους παραπομπής δικής σας και των άλλων.

ΕΙΔΟΠΟΙΗΣΗ: Η εσφαλμένη φύλαξη ή χρήση του υπολογιστή ενδέχεται να προκαλέσει ακύρωση της εγγύησης του κατασκευαστή.

Σημαντικές πληροφορίες για την ασφάλεια

ΠΡΟΕΙΔΟΠΟΙΗΣΗ: Η μη τήρηση αυτών των οδηγιών ασφαλείας θα μπορούσε να καταλήξει σε πυρκαγιά, ηλεκτροπληξία ή άλλου είδους τραυματισμό ή ζημία.

Κατάλληλος χειρισμός Να τοποθετείτε το Mac mini πάνω σε μια σταθερή επιφάνεια εργασίας, η οποία επιτρέπει επαρκή κυκλοφορία του αέρα κάτω και γύρω από τον υπολογιστή. Μην τοποθετείτε το Mac mini πάνω σε μαξιλάρι ή άλλο μαλακό υλικό, διότι το υλικό ενδέχεται να παρεμποδίζει τις οπές εξαερισμού. Μην ωθείτε ποτέ οποιοδήποτε αντικείμενο στο εσωτερικό, διαμέσου των ανοιγμάτων εξαερισμού.

Νερό και υγρές τοποθεσίες Να φυλάγετε το Mac mini μακριά από πηγές υγρών, όπως ποτά, νιπτήρες, μπανιέρες, ντουζιέρες κ.ο.κ. Να προστατεύετε το Mac mini από υγρασία ή καιρικές συνθήκες υγρασίας, όπως βροχή, χιόνι και ομίχλη.

Βλάβη στην ακοή Ενδέχεται να παρουσιαστεί μόνιμη απώλεια ακοής, αν χρησιμοποιείτε ακουστικά-ψείρες ή ακουστικά κεφαλής και η ένταση του ήχου είναι υπερβολικά υψηλή. Με την πάροδο του χρόνου μπορείτε να προσαρμοστείτε στην υψηλότερη στάθμη έντασης του ήχου, ο οποίος μπορεί μεν να ακούγεται φυσιολογικός αλλά ενδέχεται να προκαλέσει βλάβη στην ακοή σας. Αν αισθανθείτε κουδούνισμα στα αυτιά ή συγκεχυμένη ομιλία, διακόψτε την ακρόαση και ζητήστε να ελεγχθεί η ακοή σας. Όσο υψηλότερη είναι η ένταση του ήχου, τόσο μικρότερος είναι ο χρόνος που μεσολαβεί πριν επηρεαστεί η ακοή σας. Οι ειδικοί σε θέματα ακοής συνιστούν τα εξής για την προστασία της ακοής σας:

- Περιορίστε το χρόνο που χρησιμοποιείτε ακουστικά-ψείρες ή ακουστικά κεφαλής με υψηλή ένταση.
- Μην αυξάνετε την ένταση, ώστε να αποκλείσετε ένα θορυβώδες περιβάλλον.
- Μειώστε την ένταση, αν δεν μπορείτε να ακούσετε τους ανθρώπους που μιλούν κοντά σας.

Δραστηριότητες υψηλού κινδύνου Το συγκεκριμένο σύστημα υπολογιστή δεν προορίζεται για χρήση όσον αφορά τη λειτουργία πυρηνικών εγκαταστάσεων, συστημάτων πλοήγησης αεροσκαφών ή συστημάτων επικοινωνιών, συστημάτων ελέγχου εναέριας κυκλοφορίας ή άλλες χρήσεις όπου τυχόν αστοχία του υπολογιστικού συστήματος θα μπορούσε να οδηγήσει σε θάνατο, τραυματισμό ή σοβαρότατη ζημία στο περιβάλλον.

Πληροφορίες περί λέιζερ για μονάδες οπτικών δίσκων

ΠΡΟΕΙΔΟΠΟΙΗΣΗ: Η διενέργεια ρυθμίσεων ή η εφαρμογή διαδικασιών διαφορετικών από εκείνες που καθορίζονται στο εγχειρίδιο του εξοπλισμού σας ενδέχεται να καταλήξει σε έκθεση σε επικίνδυνη ακτινοβολία.

Η μονάδα οπτικού δίσκου του Mac mini περιέχει συσκευή λέιζερ η οποία είναι ασφαλής για συνήθη χρήση αλλά ενδέχεται να αποδειχθεί επικίνδυνη για τα μάτια σας, αν αποσυαρμολογηθεί. Για τη δική σας ασφάλεια, αναθέστε το σέρβις του εξοπλισμού σε εξουσιοδοτημένο τεχνικό σέρβις της Apple.

Σημαντικό: Ο ηλεκτρικός εξοπλισμός ενδέχεται να αποδειχθεί επικίνδυνος, αν χρησιμοποιηθεί εσφαλμένα. Η λειτουργία αυτού του προϊόντος ή άλλων παρόμοιων προϊόντων πρέπει πάντα να εποπτεύεται από ενήλικα. Μην επιτρέψετε σε παιδιά να αποκτήσουν πρόσβαση στο εσωτερικό οποιουδήποτε ηλεκτρικού προϊόντος ούτε να επιτρέψετε σε αυτά να χειρίζονται οποιαδήποτε καλώδια.

ΠΡΟΕΙΔΟΠΟΙΗΣΗ: Μην πιέζετε ποτέ αντικείμενα οποιουδήποτε είδους μέσα στο προϊόν διαμέσου των ανοιγμάτων εξαερισμού στο περίβλημα. Αν το κάνετε αυτό, ενδέχεται να υπάρξει κίνδυνος και να προκαλέσετε ζημιά στον υπολογιστή σας.

Μην κάνετε επισκευές εσείς οι ίδιοι

Το Mac mini δεν περιέχει εξαρτήματα που να επιδέχονται σέρβις από το χρήστη, εκτός από τη μνήμη. Για να εγκαταστήσετε μνήμη, ακολουθήστε τις οδηγίες στο Κεφάλαιο 3. Εκτός από τη μνήμη, μην επιχειρήσετε να αντικαταστήσετε ή να επισκευάσετε κάποιο εξάρτημα στο εσωτερικό του Mac mini. Αν απαιτείται σέρβις για το Mac mini, συμβουλευτείτε τις πληροφορίες σέρβις και υποστήριξης που συνοδεύουν το Mac mini για πληροφορίες σχετικά με το πώς να επικοινωνήσετε με έναν εξουσιοδοτημένο τεχνικό σέρβις της Apple ή την Apple για σέρβις.

Αν εγκαταστήσετε άλλα στοιχεία εκτός από τη μνήμη, υπάρχει κίνδυνος να προκαλέσετε ζημία στον εξοπλισμό σας και μια τέτοια ζημία δεν καλύπτεται από την περιορισμένη εγγύηση του Mac mini.

Σημαντικές πληροφορίες για το χειρισμό

ΕΙΔΟΠΟΙΗΣΗ: Η μη τήρηση αυτών των οδηγιών χειρισμού θα μπορούσε να καταλήξει σε πρόκληση ζημίας στο Mac mini ή άλλη ιδιοκτησία.

Περιβάλλον λειτουργίας Η λειτουργία του Mac mini εκτός του συνιστώμενου εύρους ενδέχεται να επηρεάσει την απόδοση:

- **Θερμοκρασία λειτουργίας:** 10° έως 35°C (50° έως 95°F)
- **Θερμοκρασία φύλαξης:** -40° έως 47°C (-40° έως 116°F)
- **Σχετική υγρασία:** 5% έως 95% (χωρίς συμπύκνωση)
- **Μέγιστο υψόμετρο λειτουργίας:** 3.048 μέτρα (10.000 πόδια)

Ενεργοποίηση του Mac mini Μην ενεργοποιείτε ποτέ το Mac mini αν δεν βρίσκονται όλα τα εσωτερικά και εξωτερικά εξαρτήματά στη θέση τους. Η λειτουργία του Mac mini όταν λείπουν κάποια εξαρτήματα ενδέχεται να είναι επικίνδυνη και να προκαλέσει ζημία στο Mac mini.

Μεταφορά του Mac mini Πριν σηκώσετε ή αλλάξετε θέση στο Mac mini, απενεργοποιήστε το και αποσυνδέστε όλα τα καλώδια και τα καλώδια τροφοδοσίας που είναι συνδεδεμένα με αυτό. Αν μεταφέρετε το Mac mini μέσα σε τσάντα ή χαρτοφύλακα, φροντίστε να μην υπάρχουν σκόρπια αντικείμενα (όπως συνδετήρες χαρτιών ή νομίσματα) τα οποία θα μπορούσαν να διεισδύσουν τυχαία στο εσωτερικό του υπολογιστή διαμέσου των ανοιγμάτων εξαερισμού ή της υποδοχής στη μονάδα οπτικού δίσκου, ή να σφηνώσουν στο εσωτερικό μιας θύρας.

Χρήση συνδέσεων και θυρών Μην χρησιμοποιείτε ποτέ δύναμη για την εισαγωγή μιας σύνδεσης σε θύρα. Κατά τη σύνδεση μιας συσκευής, φροντίστε η θύρα να μην περιέχει ακαθαρσίες, η σύνδεση να αντιστοιχεί στη θύρα και να τοποθετήσετε τη σύνδεση κατάλληλα σε σχέση με τη θύρα.

Χρήση της μονάδας οπτικού δίσκου Το SuperDrive του Mac mini υποστηρίζει συνήθεις δίσκους μεγέθους 12 εκατοστών. Δεν υποστηρίζονται δίσκοι ακανόνιστου σχήματος ή δίσκοι μικρότεροι από 12 εκατοστά.

Αποθήκευση του Mac mini Αν πρόκειται να αποθηκεύσετε το Mac mini για μεγάλη χρονική περίοδο, διατηρήστε το σε δροσερή τοποθεσία (ιδανικά, 22°C).

Καθαρισμός του Mac mini Όταν καθαρίζετε το εξωτερικό μέρος του Mac mini, να απενεργοποιείτε πρώτα το Mac mini και να βγάξετε το καλώδιο τροφοδοσίας από την πρίζα. Μετά, χρησιμοποιήστε ένα υγρό, μαλακό πανί χωρίς χνούδια για να καθαρίσετε το εξωτερικό του υπολογιστή σας. Φροντίστε να μην διεισδύσει υγρασία στα ανοίγματα. Μην ψεκάζετε υγρά απευθείας πάνω στον υπολογιστή. Μην χρησιμοποιείτε σπρέι αερολύματος, διαλύτες ή λιπαντικά τα οποία ενδέχεται να προκαλέσουν ζημιά στο φινίρισμα.

Κατανόηση της εργονομίας

Ακολουθούν ορισμένες υποδείξεις που αφορούν τη δημιουργία ενός υγιούς περιβάλλοντος εργασίας.

Πληκτρολόγιο

Όταν χρησιμοποιείτε το πληκτρολόγιο, οι ώμοι σας θα πρέπει να είναι χαλαροί. Το άνω τμήμα του βραχίονα και ο πήχυς θα πρέπει να σχηματίζουν γωνία ελαφρώς μεγαλύτερη από ορθή γωνία, με τον καρπό και το χέρι να εκτείνονται περίπου σε ευθεία γραμμή.

Να αλλάζετε συχνά τη θέση των χεριών, ώστε να αποφεύγετε την κούραση. Ορισμένοι χρήστες υπολογιστών ενδέχεται να παρουσιάσουν ενοχλήσεις σε χέρια, καρπούς ή βραχίονες μετά από έντονους ρυθμούς εργασίας χωρίς διαλείμματα. Αν αρχίσετε να αισθάνεστε χρόνιους πόνους ή ενοχλήσεις σε χέρια, καρπούς ή βραχίονες, συμβουλευτείτε εξειδικευμένο γιατρό.

Ποντίκι

Τοποθετήστε το ποντίκι στο ίδιο ύψος με το πληκτρολόγιο και σε απόσταση όπου θα το φτάνετε άνετα.

Καρέκλα

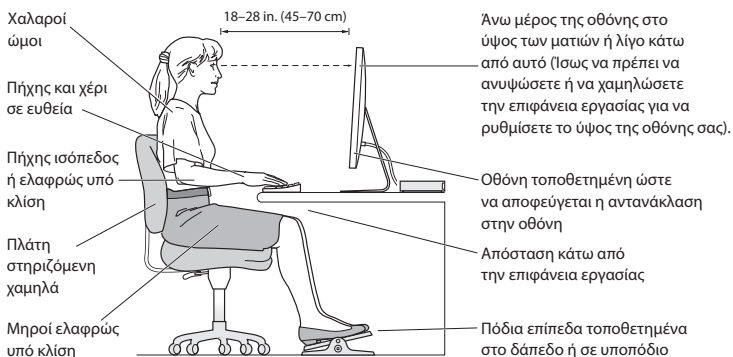
Μια ρυθμιζόμενη καρέκλα που παρέχει σταθερή και άνετη στήριξη είναι η καλύτερη λύση. Ρυθμίστε το ύψος της καρέκλας, ώστε οι μηροί σας να βρίσκονται σε οριζόντια θέση και τα πόδια σας να στηρίζονται σε επίπεδη θέση στο δάπεδο. Η πλάτη της καρέκλας θα πρέπει να στηρίζει τη μέση (οσφυϊκή μοίρα). Ακολουθήστε τις οδηγίες του κατασκευαστή για τη ρύθμιση του στηρίγματος μέσης, ώστε να ταιριάζει κατάλληλα στο σώμα σας.

Ενδέχεται να απαιτείται ανύψωση της καρέκλας, ώστε οι πήχεις και τα χέρια να σχηματίζουν τις κατάλληλες γωνίες ως προς το πληκτρολόγιο. Αν αυτό καθιστά αδύνατη τη στήριξη των ποδιών σε επίπεδη θέση στο δάπεδο, μπορείτε να χρησιμοποιήσετε ένα υποπόδιο ρυθμιζόμενου ύψους και κλίσης ώστε να αντισταθμίζεται το κενό μεταξύ ποδιών και δαπέδου. Ή μπορείτε να χαμηλώσετε την επιφάνεια εργασίας, ώστε να μην υπάρχει πλέον ανάγκη για χρήση υποποδίου. Μια άλλη επιλογή αφορά τη χρήση γραφείου με συρτάρι πληκτρολογίου, το οποίο βρίσκεται χαμηλότερα από την κανονική επιφάνεια εργασίας.

Οθόνη

Ρυθμίστε την οθόνη ώστε το άνω μέρος της οθόνης να είναι λίγο κάτω από το ύψος των ματιών, όταν κάθεστε μπροστά από το πληκτρολόγιο. Η καλύτερη απόσταση από τα μάτια σας έως την οθόνη εξαρτάται από τις προτιμήσεις σας, αν και οι περισσότεροι άνθρωποι φαίνεται ότι προτιμούν 45 έως 70 εκατοστά (18 έως 28 ίντσες).

Ρυθμίστε την οθόνη, ώστε να ελαχιστοποιηθεί η λαμπρότητα και οι αντανακλάσεις στην οθόνη από υπερκείμενα φωτιστικά και κοντινά παράθυρα. Αν είναι εφικτό, χρησιμοποιήστε βάση οθόνης με δυνατότητα κλίσης. Η βάση επιτρέπει τη ρύθμιση της οθόνης στην καλύτερη γωνία για προβολή, διευκολύνοντας τη μείωση ή την εξάλειψη των αντανακλάσεων από πηγές φωτισμού που δεν μπορείτε να μετακινήσετε.



Μπορείτε να αναζητήσετε στον Ιστό περαιτέρω πληροφορίες σχετικά με την εργονομία:

www.apple.com/about/ergonomics

Η Apple και το περιβάλλον

Η Apple Inc. αναγνωρίζει την ευθύνη της όσον αφορά την ελαχιστοποίηση των επιπτώσεων στο περιβάλλον λόγω των δραστηριοτήτων και των προϊόντων της.

Μπορείτε να αναζητήσετε στον Ιστό περαιτέρω πληροφορίες:

www.apple.com/environment

Regulatory Compliance Information

FCC Compliance Statement

This device complies with part 15 of the FCC rules. Operation is subject to the following two conditions: (1) This device may not cause harmful interference, and (2) this device must accept any interference received, including interference that may cause undesired operation. See instructions if interference to radio or television reception is suspected.

L'utilisation de ce dispositif est autorisée seulement aux conditions suivantes: (1) il ne doit pas produire de brouillage et (2) l'utilisateur du dispositif doit être prêt à accepter tout brouillage radioélectrique reçu, même si ce brouillage est susceptible de compromettre le fonctionnement du dispositif.

Radio and Television Interference

This computer equipment generates, uses, and can radiate radio-frequency energy. If it is not installed and used properly—that is, in strict accordance with Apple's instructions—it may cause interference with radio and television reception.

This equipment has been tested and found to comply with the limits for a Class B digital device in accordance with the specifications in Part 15 of FCC rules. These specifications are designed to provide reasonable protection against such interference in a residential installation. However, there is no guarantee that interference will not occur in a particular installation.

You can determine whether your computer system is causing interference by turning it off. If the interference stops, it was probably caused by the computer or one of the peripheral devices.

If your computer system does cause interference to radio or television reception, try to correct the interference by using one or more of the following measures:

- Turn the television or radio antenna until the interference stops.
- Move the computer to one side or the other of the television or radio.
- Move the computer farther away from the television or radio.
- Plug the computer into an outlet that is on a different circuit from the television or radio. (That is, make certain the computer and the television or radio are on circuits controlled by different circuit breakers or fuses.)

If necessary, consult an Apple Authorized Service Provider or Apple. See the service and support information that came with your Apple product. Or consult an experienced radio/television technician for additional suggestions.

Important: Changes or modifications to this product not authorized by Apple Inc. could void the EMC compliance and negate your authority to operate the product.

This product has demonstrated EMC compliance under conditions that included the use of compliant peripheral devices and shielded cables (including Ethernet network cables) between system components. It is important that you use compliant peripheral devices and shielded cables between system components to reduce the possibility of causing interference to radios, television sets, and other electronic devices.

Responsible party (contact for FCC matters only):

Apple Inc. Corporate Compliance
1 Infinite Loop, MS 26-A
Cupertino, CA 95014

Location of EMC Number

To view the EMC number for this device, remove the bottom cover and look next to the memory installation illustrations. For help removing the cover, see Chapter 3.

Wireless Radio Use

This device is restricted to indoor use when operating in the 5.15 to 5.25 GHz frequency band.

Cet appareil doit être utilisé à l'intérieur.

この製品は、周波数帯域 5.18 ~ 5.32 GHz で動作しているときは、屋内においてのみ使用可能です。

Exposure to Radio Frequency Energy

The radiated output power of this device is well below the FCC and EU radio frequency exposure limits. However, this device should be operated with a minimum distance of at least 20 cm between its antennas and a person's body, and the antennas used with this transmitter must not be colocated or operated in conjunction with any other antenna or transmitter subject to the conditions of the FCC Grant.

FCC Bluetooth Wireless Compliance

The antenna used with this transmitter must not be colocated or operated in conjunction with any other antenna or transmitter subject to the conditions of the FCC Grant.

Bluetooth Industry Canada Statement

This Class B device meets all requirements of the Canadian interference-causing equipment regulations. Cet appareil numérique de la Class B respecte toutes les exigences du Règlement sur le matériel brouilleur du Canada.

Industry Canada Statement

Complies with the Canadian ICES-003 Class B specifications. Cet appareil numérique de la classe B est conforme à la norme NMB-003 du Canada. This device complies with RSS 210 of Industry Canada.

Bluetooth Europe—EU Declaration of Conformity

This wireless device complies with the R&TTE Directive.

Europe—EU Declaration of Conformity

See www.apple.com/euro/compliance.

Korea Warning Statements

“당해 무선설비는 운용 중 전파혼신 가능성이 있음”

“이 기기는 인명안전과 관련된 서비스에 사용할 수 없습니다.”

B급 기기(가정용 방송통신기기)

이 기기는 가정용(B급)으로 전자파적합등록을 한 기기로서 주로 가정에서 사용하는 것을 목적으로 하며, 모든 지역에서 사용할 수 있습니다.

Singapore Wireless Certification

Complies with
IDA Standards
DB00063

Taiwan Wireless Statements

無線設備的警告聲明

經型式認證合格之低功率射頻電機，非經許可，公司、商號或使用者均不得擅自變更頻率、加大功率或變更原設計之特性及功能。低功率射頻電機之使用不得影響飛航安全及干擾合法通信；經發現有干擾現象時，應立即停用，並改善至無干擾時方得繼續使用。前項合法通信指依電信法規定作業之無線電通信。低功率射頻電機須忍受合法通信或工業、科學及醫療用電波輻射性電機設備之干擾。

如有這 頻率:

於 5.25GHz 至 5.35GHz 區域內操作之
無線設備的警告聲明

工作頻率 5.250 ~ 5.350GHz 該頻段限於室內使用。

Taiwan Class B Statement

Class B 設備的警告聲明

NIL

警告

本電池如果更換不正確會有爆炸的危險
請依製造商說明書處理用過之電池

VCCI Class B Statement

情報処理装置等電波障害自主規制について

この装置は、情報処理装置等電波障害自主規制協議会 (VCCI) の基準に基づくクラス B 情報技術装置です。この装置は家庭環境で使用されることを目的としていますが、この装置がラジオやテレビジョン受信機に近接して使用されると、受信障害を引き起こすことがあります。

取扱説明書に従って正しい取扱をしてください。

External USB Modem Information

When connecting your Mac mini to the phone line using an external USB modem, refer to the telecommunications agency information in the documentation that came with your modem.

ENERGY STAR® Compliance



As an ENERGY STAR® partner, Apple has determined that standard configurations of this product meet the ENERGY STAR® guidelines for energy efficiency. The ENERGY STAR® program is a partnership with electronic equipment manufacturers to promote energy-efficient products. Reducing energy consumption of products saves money and helps conserve valuable resources.

This computer is shipped with power management enabled with the computer set to sleep after 10 minutes of user inactivity. To wake your computer, click the mouse or trackpad button or press any key on the keyboard.

For more information about ENERGY STAR®, visit:
www.energystar.gov

Turkey

EEE Yönetmeliğine (Elektrikli ve Elektronik Eşyalarda Bazı Zararlı Maddelerin Kullanımının Sınırlanmasına Dair Yönetmelik) uyaktadır.

中国

有毒或 有害物质	零部件		
	电路板	附件	电源适配器
铅 (Pb)	X	X	X
汞 (Hg)	○	○	○
镉 (Cd)	○	○	○
六价铬 (Cr, VI)	○	○	○
多溴联苯 (PBB)	○	○	○
多溴二苯醚 (PBDE)	○	○	○

O: 表示该有毒有害物质在该部件所有均质材料中的含量均在 SJ/T 11363-2006 规定的限量要求以下。

X: 表示该有毒有害物质至少在该部件的某一均质材料中的含量超出 SJ/T 11363-2006 规定的限量要求。

根据中国电子行业标准 SJ/T11364-2006 和相关的中国政府法规，本产品及其某些内部或外部组件上可能带有环保使用期限标识。取决于组件和组件制造商，产品及其组件上的使用期限标识可能有所不同。组件上的使用期限标识优先于产品上任何与之相冲突的或不同的环保使用期限标识。



Πληροφορίες για την απόρριψη και ανακύκλωση



Αυτό το σύμβολο υποδεικνύει ότι απαιτείται κατάλληλη απόρριψη του προϊόντος σύμφωνα με την τοπική νομοθεσία και τους κανονισμούς. Όταν το προϊόν φτάσει στο τέλος της ωφέλιμης ζωής του, απευθυνθείτε στην Apple ή στις τοπικές σας αρχές για πληροφορίες σχετικά με τις επιλογές ανακύκλωσης.

Για πληροφορίες σχετικά με το πρόγραμμα ανακύκλωσης της Apple, επισκεφτείτε τη διεύθυνση www.apple.com/environment/recycling.

Brasil: Informações sobre eliminação e reciclagem



Quando este produto alcançar o fim de sua vida útil, por favor o elimine de acordo com as leis e diretrizes ambientais locais- veja informações sobre pontos de coleta na documentação do produto. Para informações sobre o programa de reciclagem da Apple, visite: www.apple.com/br/environment

Ευρωπαϊκή Ένωση — Πληροφορίες περί απόρριψης



Το ανωτέρω σύμβολο σημαίνει ότι σύμφωνα με την τοπική νομοθεσία και τους κανονισμούς δεν επιτρέπεται η απόρριψη του προϊόντος από κοινού με τα οικιακά απορρίμματα. Όταν αυτό το προϊόν φτάσει στο τέλος της ωφέλιμης ζωής του, παραδώστε το σε σημείο συλλογής που έχει καθοριστεί από τις τοπικές αρχές. Ορισμένα σημεία συλλογής δέχονται προϊόντα δωρεάν. Η συλλογή και ανακύκλωση του προϊόντος ξεχωριστά, τη στιγμή της απόρριψής του, διευκολύνει τη διατήρηση των φυσικών πόρων και διασφαλίζει ότι η ανακύκλωσή του διενεργείται με τρόπο που προστατεύει την ανθρώπινη υγεία και το περιβάλλον.

Πληροφορίες για την απόρριψη μπαταρίας

Να φροντίζετε για την απόρριψη των μπαταριών σύμφωνα με την τοπική νομοθεσία και τις κατευθυντήριες οδηγίες περί προστασίας του περιβάλλοντος.

California: The coin cell battery in the optional Apple Remote contains perchlorates. Special handling and disposal may apply. Refer to:
www.dtsc.ca.gov/hazardouswaste/perchlorate

Deutschland: Dieses Gerät enthält Batterien. Bitte nicht in den Hausmüll werfen. Entsorgen Sie dieses Gerätes am Ende seines Lebenszyklus entsprechend der maßgeblichen gesetzlichen Regelungen.

Nederlands: Gebruikte batterijen kunnen worden ingeleverd bij de chemokar of in een speciale batterijcontainer voor klein chemisch afval (kca) worden gedeponeerd.

Taiwan:



廢電池請回收



© 2010 Apple Inc. Με επιφύλαξη κάθε δικαιώματος.

Σύμφωνα με τη νομοθεσία περί προστασίας πνευματικών δικαιωμάτων, απαγορεύεται η αντιγραφή, του συνόλου ή μέρους αυτού, χωρίς την έγγραφη συγκατάθεση της Apple.

Το λογότυπο Apple είναι εμπορικό σήμα της Apple Inc., καταχωρημένο στις Η.Π.Α. και σε άλλες χώρες. Η χρήση του λογότυπου της Apple, όπως πληκτρολογείται με το πληκτρολόγιο (Option-Shift-K), για εμπορικούς σκοπούς χωρίς την προηγούμενη γραπτή συγκατάθεση της Apple ενδέχεται να αποτελεί παράβαση εμπορικού σήματος και αξέμιτο ανταγωνισμό κατά παράβαση των ομοσπονδιακών και πολιτειακών νόμων.

Έχει γίνει κάθε προσπάθεια για να εξασφαλιστεί ότι οι πληροφορίες στο παρόν εγχειρίδιο είναι ακριβείς. Η Apple δεν ευθύνεται για γραφικά λάθη ή για λάθη στην εκτύπωση.

Apple
1 Infinite Loop
Cupertino, CA 95014
408-996-1010
www.apple.com

Η επωνυμία Apple, το λογότυπο Apple και οι επωνυμίες AirPort, AirPort Extreme, Cover Flow, Exposé, FireWire, GarageBand, iCal, iChat, iLife, iMovie, iPhone, iPhoto, iPod, iTunes, Keynote, Mac, Mac OS, Photo Booth, QuickTime, Safari, Spotlight, SuperDrive και Time Machine είναι εμπορικά σήματα της Apple Inc., καταχωρημένα στις Η.Π.Α. και σε άλλες χώρες.

Η επωνυμία Finder, το λογότυπο FireWire και οι επωνυμίες iPad και iWeb είναι εμπορικά σήματα της Apple Inc.

Οι επωνυμίες AppleCare, Apple Store και iTunes Store είναι σήματα υπηρεσίας της Apple Inc., καταχωρημένα στις Η.Π.Α. και σε άλλες χώρες.

Το ENERGY STAR® είναι σήμα κατατεθέν στις Η.Π.Α.

Το λεκτικό σήμα και τα λογότυπα Bluetooth® είναι σήματα καταθέτα και ανήκουν στη Bluetooth SIG, Inc. και οποιαδήποτε χρήση τέτοιων σημάτων από την Apple Inc. γίνεται κατόπιν άδειας.

Οι λοιπές επωνυμίες εταιριών και προϊόντων που αναφέρονται στο παρόν ενδέχεται να είναι εμπορικά σήματα των αντίστοιχων εταιριών τους. Η αναφορά σε προϊόντα τρίτων μερών προορίζεται μόνο για πληροφοριακούς σκοπούς και δεν αποτελεί υποστήριξη ούτε σύσταση. Η Apple δεν αναλαμβάνει καμία ευθύνη αναφορικά με την απόδοση ή τη χρήση αυτών των προϊόντων.

Κατασκευάζεται κατόπιν άδειας από τη Dolby Laboratories. Οι επωνυμίες «Dolby», «Pro Logic» και το σύμβολο διπλού D είναι εμπορικά σήματα της Dolby Laboratories. Εμπιστευτικά δημοσιεύματα έργα, © 1992–1997 Dolby Laboratories, Inc. Με επιφύλαξη κάθε δικαιώματος.

Το προϊόν που περιγράφεται στο παρόν εγχειρίδιο ενσωματώνει τεχνολογία προστασίας πνευματικών δικαιωμάτων η οποία προστατεύεται από αξιώσεις μεθόδου συγκεκριμένων διπλωμάτων ευρεσιτεχνίας στις Η.Π.Α. όπως και άλλα δικαιώματα πνευματικής ιδιοκτησίας που ανήκουν στη Macrovision Corporation και άλλους κατόχους δικαιωμάτων. Η χρήση αυτής της τεχνολογίας προστασίας πνευματικών δικαιωμάτων προϋποθέτει έγκριση της Macrovision Corporation και αφορά οικιακή χρήση και άλλες περιορισμένες χρήσεις προβολής μόνο, εκτός και αν εγκρίνεται διαφορετικά από τη Macrovision Corporation. Απαγορεύεται ανάστροφη μηχανικευση ή αποκωδικοποίηση γλώσσας μηχανής.

Αξιώσεις εξοπλισμού των διπλωμάτων ευρεσιτεχνίας των Η.Π.Α. υπ' αριθμ. 4,631,603, 4,577,216, 4,819,098 και 4,907,093 μόνο για περιορισμένες χρήσεις προβολής κατόπιν παραχώρησης άδειας.

Δημοσιεύεται ταυτόχρονα στις Ηνωμένες Πολιτείες της Αμερικής και τον Καναδά.