

Nog even en u en uw iMac
zijn vrienden voor het leven.

Maak kennis met de iMac.

www.apple.com/nl/imac



Ingebouwde iSight-camera en iChat
Videochatten met uw vrienden,
waar ter wereld ze ook zijn.

Mac Help

 isight



Finder

Met Cover Flow
door uw bestanden
bladeren zoals
u ook door uw
muziekcollectie
bladert.

Mac Help

 finder



Mail

Al uw e-mailaccounts
overzichtelijk op één
plaats beheren.

Mac Help

 mail



iCal en Adresboek

Uw planning en contact-
gegevens synchroon
houden.

Mac Help

 isync

Mac OS X Snow Leopard

www.apple.com/nl/macosex



Time Machine

Automatisch een reservekopie van uw bestanden maken en bestanden terugzetten.

Mac Help





Snelle weergave

Direct een voorvertoning van uw bestanden bekijken.

Mac Help





Spotlight

Alles op uw Mac vinden.

Mac Help





Safari

Surfen op het internet met de snelste browser ter wereld.

Mac Help



iLife '11

www.apple.com/nl/ilife



iPhoto

Uw foto's waren nog nooit zo mooi.

iPhoto Help





iMovie

In een paar minuten een prachtige film maken.

iMovie Help





GarageBand

Het maken van mooie nummers is nu wel heel eenvoudig.

GarageBand Help



Inhoudsopgave

Hoofdstuk 1: Snel aan de slag

- 9 Inhoud van de verpakking
- 10 De iMac installeren
- 15 De iMac in de sluimerstand zetten of uitschakelen

Hoofdstuk 2: Alles over uw iMac

- 18 Basiskenmerken van de iMac
- 20 De poorten van de iMac
- 22 Overige onderdelen van de iMac
- 24 Het Apple Wireless Keyboard en de Magic Mouse
- 26 Werken met het Apple Wireless Keyboard
- 28 Werken met de Apple Magic Mouse
- 30 Werken met de Apple Remote
- 32 Antwoord op uw vragen

Hoofdstuk 3: Het geheugen uitbreiden

- 37 Geheugen installeren
- 42 Controleren of de iMac het nieuwe geheugen herkent

Hoofdstuk 4: Problemen oplossen

- 45 Problemen die het gebruik van de iMac verhinderen
- 47 De batterijen vervangen
- 50 Apple Hardware Test gebruiken
- 51 Problemen met de internetverbinding
- 54 Problemen met de draadloze communicatie via AirPort
- 55 De software van de computer up-to-date houden
- 56 Een programma reageert niet meer
- 56 De bij de iMac geleverde software opnieuw installeren
- 58 Overige problemen
- 60 Meer informatie over service en ondersteuning
- 63 De locatie van het serienummer van de computer

Hoofdstuk 5: Belangrijke informatie

- 66 Belangrijke veiligheidsinformatie
- 70 Belangrijke informatie over het gebruik
- 71 De iMac reinigen
- 73 Ergonomische tips
- 75 Apple en het milieu

1

Snel aan de slag

www.apple.com/nl/imac

Mac Help  migratie-assistent

De iMac is zo ontworpen dat u er onmiddellijk mee aan de slag kunt. Als u nog nooit met een iMac of een andere Mac-computer hebt gewerkt, raadpleegt u dit hoofdstuk voor meer informatie.

Belangrijk: Lees alle installatie-instructies in dit hoofdstuk en de veiligheidsinformatie vanaf pagina 66 voordat u de iMac op het lichtnet aansluit.

Als u een ervaren gebruiker bent, weet u vermoedelijk al voldoende om direct met uw nieuwe computer te werken. Ga in dat geval verder met Hoofdstuk 2, "Alles over uw iMac," voor meer informatie over de nieuwe functies van deze iMac.

De antwoorden op veel vragen kunt u vinden in Mac Help op uw iMac. Zie "Antwoord op uw vragen" op pagina 32 voor meer informatie over Mac Help.

Voordat u met uw iMac aan de slag gaat, moet u alle beschermende folie aan de buitenkant van de computer verwijderen.

Inhoud van de verpakking

De iMac wordt geleverd met een Apple Wireless Keyboard, een draadloze Apple Magic Mouse en een netsnoer. Als u een Apple Remote hebt besteld, vindt u deze ook in de verpakking.



Apple Wireless Keyboard



Apple Magic Mouse

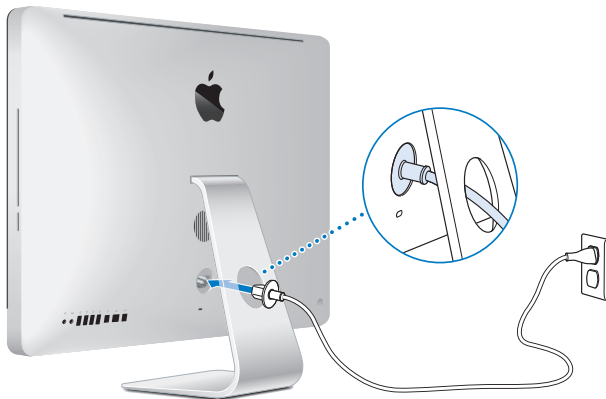


Netsnoer

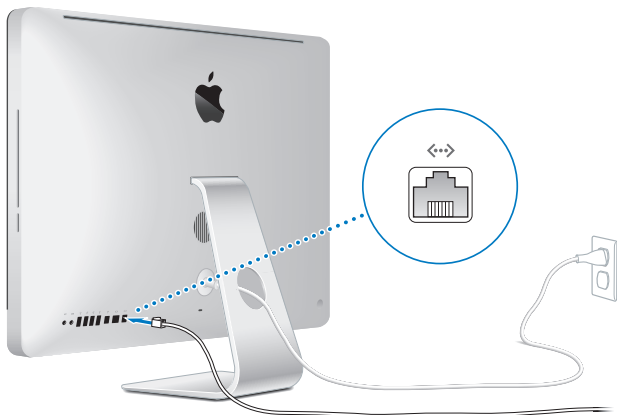
De iMac installeren

Voer de onderstaande stappen uit om de iMac te installeren. Zet de iMac pas aan als u bij stap 4 bent.

Stap 1: Het netsnoer door de opening in de standaard leiden, het snoer op de poort voor het netsnoer aan de achterzijde van de iMac aansluiten en de stekker in het stopcontact steken



Stap 2: Verbinding met het internet of een netwerk maken (sluit het ene uiteinde van een Ethernet-kabel aan op de Ethernet-poort van de iMac en sluit het andere uiteinde op een kabelmodem, ADSL-modem of netwerk aan)



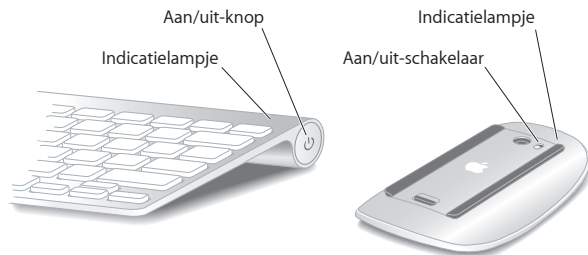
In de iMac is de AirPort Extreme-technologie ingebouwd voor verbinding met een draadloos netwerk. Voor informatie over de configuratie van een draadloze verbinding kiest u 'Help' > 'Mac Help' en zoekt u op "AirPort".

Om gebruik te maken van een inbelverbinding, hebt u een externe USB-modem nodig. Sluit de modem aan op een USB-poort van de iMac en gebruik een telefoonkabel om de modem aan te sluiten op de telefoonaansluiting.

Stap 3: Het draadloze toetsenbord en de draadloze muis inschakelen

Om het Apple Wireless Keyboard in te schakelen, drukt u op de aan/uit-knop rechts op het toetsenbord. Om de Apple Magic Mouse in te schakelen, verschuift u de schakelaar aan de onderzijde van de muis.

Het draadloze toetsenbord en de draadloze muis bevatten AA-batterijen en zijn al met uw iMac gekoppeld. Hierdoor kunnen de apparaten draadloos communiceren met uw iMac.



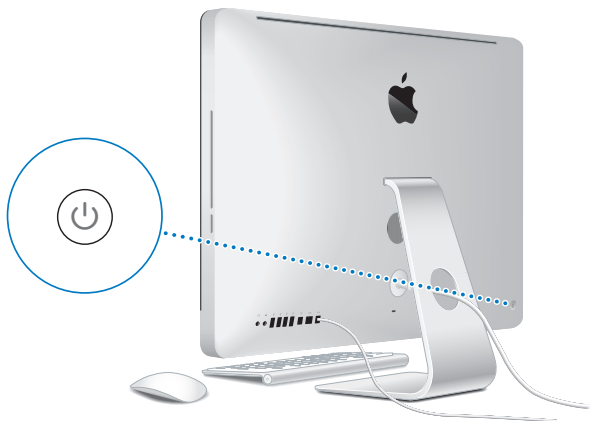
De eerste keer dat u het toetsenbord of de muis inschakelt, brandt het lampje vijf seconden. Dit geeft aan dat de batterijen goed zijn. Als het toetsenbord of de muis niet kan worden ingeschakeld, controleert u of de batterijen correct zijn geplaatst en nog voldoende lading hebben (zie pagina 47).

Het lampje blijft branden totdat u uw iMac inschakelt en de verbinding tot stand is gebracht.

Opmerking: Als u een USB-toetsenbord of een USB-muis hebt aangeschaft, sluit u de kabel op een USB-poort (⏏) aan de achterzijde van uw iMac aan.

Stap 4: De iMac aanzetten (druk op de aan/uit-knop (⏻) aan de achterzijde)

Wanneer u de iMac aanzet, hoort u een toon. Klik eenmaal met de muis om een verbinding met uw iMac tot stand te brengen.



Belangrijk: Als het toetsenbord en de muis niet zijn gekoppeld, volgt u de instructies op het scherm om de apparaten met uw iMac te koppelen. Mogelijk moet u eenmaal met de muis klikken om een verbinding tot stand te brengen. Zie pagina 27 voor meer informatie over het koppelen van draadloze apparaten.

Stap 5: De iMac configureren met behulp van de configuratie-assistent

Wanneer u de iMac voor de eerste keer opstart, wordt de configuratie-assistent geopend. De configuratie-assistent begeleidt u bij het opgeven van de gegevens voor de internetverbinding en uw e-mailprogramma en bij het instellen van een gebruikersaccount op de iMac. Als u al een Mac hebt, kunt u met behulp van de configuratie-assistent tevens bestanden, programma's en andere gegevens van uw oude Mac naar uw nieuwe iMac overbrengen.

Als u de oude Mac niet wilt bewaren of niet meer gebruikt, is het verstandig de machtiging voor het afspelen van muziek, video's en audioboeken die u via de iTunes Store hebt aangeschaft, op de oude computer in te trekken. Zo voorkomt u dat nummers, video's of audioboeken die u hebt aangeschaft door iemand anders kunnen worden afgespeeld, en kunt u de machtiging voor een andere computer instellen. Kies in iTunes 'iTunes Help' uit het Help-menu voor meer informatie over het intrekken van de machtiging.

Als u de computer voor de eerste keer opstart en niet direct gegevens wilt overbrengen met behulp van de configuratie-assistent, kunt u dit op een later tijdstip alsnog doen met behulp van de migratie-assistent. Hiervoor kiest u 'Programma's' > 'Hulpprogramma's' en klikt u dubbel op 'Migratie-assistent'.

Nadat u de computer hebt geconfigureerd, controleert u of er bijgewerkte versies van de software beschikbaar zijn. Hiervoor kiest u in de menubalk Apple-menu (🍏) > 'Software-update' en volgt u de instructies op het scherm.

Stap 6: Het bureaublad aanpassen en voorkeuren instellen

U kunt het bureaublad snel naar wens aanpassen met behulp van Systeemvoorkeuren. In Systeemvoorkeuren kunt u de meeste instellingen voor uw iMac opgeven. Hiervoor kiest u Apple-menu (🍏) > 'Systeemvoorkeuren' in de menubalk of klikt u op het symbool van Systeemvoorkeuren in het Dock. Voor meer informatie opent u Mac Help en zoekt u op "systeemvoorkeuren" of op de specifieke voorkeursinstelling die u wilt wijzigen.

De iMac in de sluimerstand zetten of uitschakelen

Als u de iMac niet gebruikt, kunt u de computer in de sluimerstand zetten of uitschakelen.

De sluimerstand van de iMac inschakelen

Als u de iMac een of twee dagen niet gebruikt, kunt u de computer in de sluimerstand zetten. Als de sluimerstand is ingeschakeld, is het scherm donker. U kunt de sluimerstand van de iMac snel uitschakelen. Hierbij wordt het opstartproces overgeslagen.

Manieren om de sluimerstand van de iMac in te schakelen:

- Kies Apple-menu (🍏) > 'Sluimer' in de menubalk.
- Druk op de aan/uit-knop (⏻) aan de achterzijde van de iMac.
- Stel in na hoeveel minuten van inactiviteit de sluimerstand moet worden ingeschakeld. Kies hiervoor Apple-menu (🍏) > 'Systeemvoorkeuren' en klik op 'Energiestand'.
- Houd Afspelen/pauzeren (▶⏸) op de Apple Remote gedurende drie seconden ingedrukt.

Manieren om de sluimerstand van de iMac uit te schakelen:

- Druk op een willekeurige toets op het toetsenbord.
- Klik eenmaal met de muis.
- Druk op de aan/uit-knop (⏻) aan de achterzijde van de iMac.
- Druk op een willekeurige knop op de optionele Apple Remote.

Als de sluimerstand van de iMac wordt uitgeschakeld, zult u zien dat uw programma's, documenten en computerinstellingen ongewijzigd zijn gebleven.

De iMac uitzetten


Als u de iMac gedurende langere tijd niet gebruikt, is het verstandig om de computer uit te schakelen. Hiervoor kiest u Apple-menu (🍏) > 'Zet uit'. Om de iMac weer aan te zetten, drukt u op de aan/uit-knop (⏻).

ATTENTIE: Als u de iMac wilt verplaatsen, moet u de computer uitzetten. Als u de iMac verplaatst terwijl de harde schijf draait, kan de harde schijf beschadigd raken. Hierdoor kunnen gegevens verloren gaan of kan de computer mogelijk niet meer vanaf de harde schijf worden opgestart.

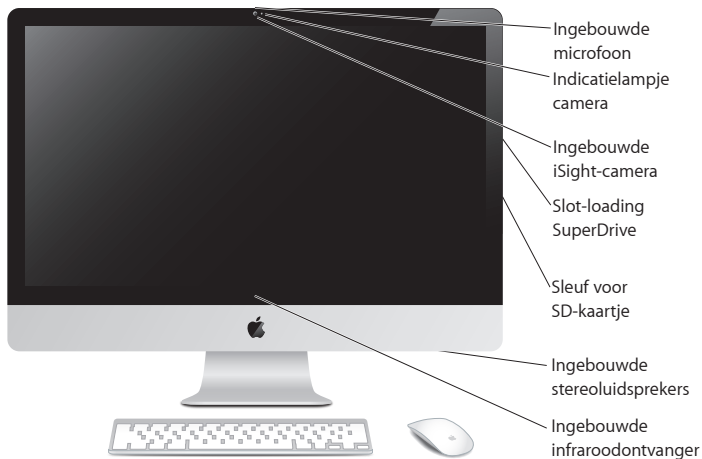
2

Alles over uw iMac

www.apple.com/nl/macosex

Mac Help  iLife

Basiskenmerken van de iMac



Ingebouwde microfoon

Hiermee kunt u geluidsopnamen maken of live chatten via het internet met het meegeleverde programma iChat.

Indicatielampje van de camera

Het indicatielampje brandt wanneer de iSight-camera is ingeschakeld.

Ingebouwde iSight-camera

Hiermee kunt u via het internet videoconferenties houden met iChat, foto's maken met Photo Booth of een filmpje maken met iMovie.

Slot-loading SuperDrive

Hiermee kunt u cd's en dvd's met een standaardformaat lezen en branden.

Sleuf voor SD-kaartje

Met een SD-kaartje kunt u eenvoudig foto's, video's en gegevens van en naar de iMac kopiëren.

Ingebouwde stereoluidsprekers

Hiermee wordt muziek en het geluid van films, games en andere multimedia weergegeven.

Ingebouwde infraroodontvanger

Met een Apple Remote (afzonderlijk verkrijgbaar) en de infraroodontvanger kunt u Front Row en Keynote vanaf een afstand van maximaal 9,1 meter bedienen.

De poorten van de iMac

↔ Ethernet-poort
(10/100/1000
Base-T)

□ Mini DisplayPort

⚡ USB 2.0-
poorten (4)

🔊 Geluidsvoer-
poort/voerpoort
voor optisch
digitaal geluid

🎧 Koptelefoon-
aansluiting/
optische digitale
geluidsuitvoerpoort

🔗 FireWire 800-poort



**Ethernet-poort (10/100/1000Base-T)**

Via deze poort kunt u de computer aansluiten op een snel 10/100/1000Base-T Ethernet-netwerk, een ADSL- of kabelmodem of op een andere computer voor het uitwisselen van bestanden. Andere Ethernet-apparaten worden automatisch herkend dankzij de automatische detectiefunctie van de Ethernet-poort.

**Mini DisplayPort**

Uitvoerpoort met ondersteuning voor DVI, VGA en dual-link DVI. Het 27-inch model biedt tevens ondersteuning voor invoer vanaf externe DisplayPort-bronnen. De vereiste kabels en adapters zijn afzonderlijk verkrijgbaar.

**Vier snelle USB 2.0-poorten (Universal Serial Bus)**

Hierop kunt u onder andere een iPod, iPhone, iPad, muis, toetsenbord, printer, harde schijf, digitale camera, joystick en externe USB-modem aansluiten. Deze poorten zijn ook geschikt voor USB 1.1-apparaten.

**Geluidsvoerpoort/invoerpoort voor optisch digitaal geluid**

Hierop kunt u een microfoon met een externe voeding of digitale geluidsapparatuur aansluiten. Deze poort is ook een S/PDIF-stereo-aansluiting (3,5 mm).

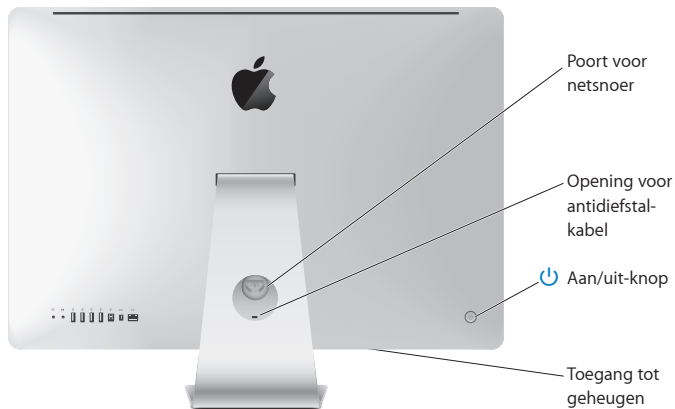
**Koptelefoonaansluiting/uitvoerpoort voor optisch digitaal geluid**

Hierop kunt u externe luidsprekers met eigen stroomvoorziening, een koptelefoon of digitale geluidsapparatuur aansluiten. Deze poort is ook een S/PDIF-stereo-aansluiting (3,5 mm).

**FireWire 800-poort**

Hierop kunt u snelle externe apparaten aansluiten, zoals digitale videocamera's en opslagapparaten. De poort biedt maximaal 7 watt stroom.

Overige onderdelen van de iMac



Poort voor netsnoer

Hierop sluit u het netsnoer van uw iMac aan.

Opening voor antidiefstalkabel

In deze opening kunt u een slot en kabel (afzonderlijk verkrijgbaar) bevestigen ter voorkoming van diefstal.

**Aan/uit-knop**

Hiermee zet u de iMac aan of activeert u de sluimerstand. Houd deze toets ingedrukt om de iMac opnieuw op te starten als zich problemen voordoen.

Toegang tot geheugen

In de iMac is ten minste 4 GB geheugen geïnstalleerd in de vorm van twee geheugenmodules van elk 2 GB geheugen.

**Draadloze AirPort Extreme-technologie (ingebouwd)**

Hiermee kunt u verbinding maken met een draadloos netwerk.

**Draadloze Bluetooth 2.1+EDR-technologie (ingebouwd)**

Hiermee kunt u verbinding maken met draadloze apparaten, zoals het Apple Wireless Keyboard, de Apple Magic Mouse, een voor Bluetooth geschikte mobiele telefoon, een organizer en een printer.

Het Apple Wireless Keyboard en de Magic Mouse



Apple Magic Mouse

Deze muis is voorzien van een lasertrackingmechanisme, de draadloze Bluetooth-technologie, en een gladde bovenkant die gebruikmaakt van de Multi-Touch-technologie zodat u de muis als meerknopsmuis kunt gebruiken, in alle richtingen (360 graden) kunt scrollen, gebruik kunt maken van schermzoomen en uw iMac kunt bedienen door met uw vingers te vegen. In het paneel 'Muis' in Systeemvoorkeuren kunt u de snelheid van de aanwijzer, het dubbelklik-interval en de scrolsnelheid aanpassen en instellen of u de muis wilt gebruiken als tweeknopsmuis (zie pagina 29).

Apple Wireless Keyboard

Dit toetsenbord biedt draadloze vrijheid en geïntegreerde functietoetsen die in uw programma's kunnen worden gebruikt.



Cd-/dvd-verwijderstoets

Als u deze toets ingedrukt houdt, kunt u een schijf verwijderen. U kunt een schijf ook verwijderen door het schijfsymbool op het bureaublad naar de prullenmand te slepen.



Dashboard-toets (F4)

Via Dashboard hebt u toegang tot uw widgets.



Exposé-toets (F3)

Met deze toets opent u Exposé en kunt u alle geopende vensters op uw bureaublad tegelijkertijd weergeven.



Helderheidstoetsen (F1, F2)

Hiermee verhoogt (☀) of verlaagt (☿) u de helderheid van het beeldscherm.



Mediatoetsen (F7, F8, F9)

Hiermee kunt u een nummer, film of diavoorstelling terugspoelen (◀◀), afspelen, onderbreken (▶▶) of vooruitspoelen (▶▶).



Volumetoetsen (F10, F11, F12)

Hiermee verlaagt (◀) of verhoogt (▶) u het volume van de luidsprekers of de koptelefoonpoort of schakelt u het geluid uit (⏻).

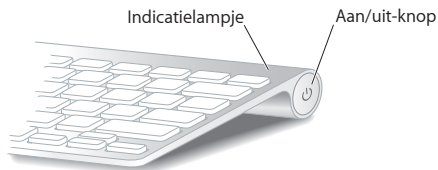
Werken met het Apple Wireless Keyboard

Het draadloze toetsenbord wordt geleverd met twee AA-batterijen en is al met uw iMac gekoppeld. Dit houdt in dat het toetsenbord en uw iMac draadloos met elkaar zijn verbonden en met elkaar kunnen communiceren.

Informatie over het indicatielampje

Het ledlampje op het draadloze toetsenbord geeft zowel de status van de batterij als de status van het toetsenbord aan. De eerste keer dat u het toetsenbord inschakelt, brandt het lampje vijf seconden. Dit geeft aan dat de batterijen goed zijn. Vervolgens gaat het lampje uit. Als het lampje niet gaat branden wanneer u op de aan/uit-knop (⏻) van het toetsenbord drukt, moet u de batterijen mogelijk vervangen.

Zie "De batterijen vervangen" op pagina 47.



Het draadloze toetsenbord met uw iMac koppelen

Als het draadloze toetsenbord niet is gekoppeld met uw iMac, begint het lampje te knipperen om aan te geven dat het toetsenbord kan worden gedetecteerd en gereed is om met de iMac te worden gekoppeld.

Het draadloze toetsenbord met uw computer koppelen

- 1 Druk op de aan/uit-knop (⏻) om het draadloze toetsenbord in te schakelen.
- 2 Kies Apple-menu (🍏) > 'Systeemvoorkeuren' en klik vervolgens op 'Toetsenbord'.
- 3 Klik op de knop 'Configureer Bluetooth-toetsenbord...' rechtsonder in het venster.
- 4 Selecteer uw draadloze toetsenbord en volg de instructies op het scherm.

Als u het toetsenbord niet binnen drie minuten koppelt met uw iMac, gaan het indicatielampje en het toetsenbord uit om de batterij te sparen. Druk op de aan/uit-knop (⏻) om het toetsenbord opnieuw aan te zetten en koppel het toetsenbord vervolgens met uw iMac. Zodra u het toetsenbord hebt gekoppeld met uw iMac, brandt het indicatielampje drie seconden, waarna het uitgaat.

Werken met het toetsenbord

In het paneel 'Toetsenbord' in Systeemvoorkeuren kunt u het toetsenbord naar wens aanpassen. U kunt onder andere de speciale toetsen wijzigen en toetscombinaties toekennen aan menucommando's in een Mac OS X-programma of in de Finder.

De werking van uw toetsenbord aanpassen

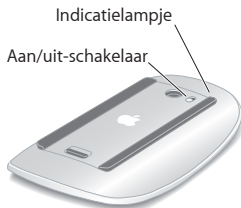
- 1 Kies Apple-menu (🍏) > 'Systeemvoorkeuren'.
- 2 Klik op 'Toetsenbord' en klik vervolgens op 'Toetsenbord' of 'Toetscombinaties'.

Werken met de Apple Magic Mouse

De draadloze Apple Magic Mouse wordt geleverd met twee AA-batterijen en is al met uw iMac gekoppeld. Dit houdt in dat de Apple Magic Mouse en uw iMac draadloos met elkaar zijn verbonden en met elkaar kunnen communiceren.

Informatie over het indicatielampje

De eerste keer dat u de Apple Magic Mouse inschakelt, brandt het lampje vijf seconden. Dit geeft aan dat de batterijen goed zijn. Als u de muis inschakelt en het lampje niet gaat branden, moet u de batterijen mogelijk vervangen. Zie "De batterijen vervangen" op pagina 47.



De Apple Magic Mouse met uw iMac koppelen

Als uw Apple Magic Mouse niet is gekoppeld met uw iMac, begint het lampje te knipperen om aan te geven dat de muis kan worden gedetecteerd en gereed is om met de iMac te worden gekoppeld.

De muis met uw computer koppelen

- 1 Verschuif de aan/uit-schakelaar aan de onderzijde van de muis om de muis in te schakelen.
- 2 Kies Apple-menu (🍏) > 'Systeemvoorkeuren' en klik vervolgens op 'Muis'.
- 3 Klik op de knop 'Configureer Bluetooth-muis...' rechtsonder in het venster.
- 4 Selecteer uw draadloze muis en volg de instructies op het scherm.

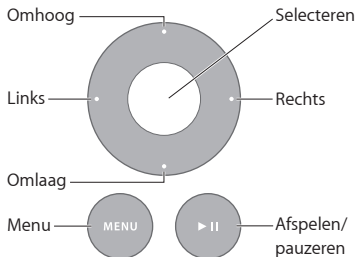
Als u de muis niet binnen drie minuten koppelt met uw iMac, gaan het indicatielampje en de muis uit om de batterij te sparen. Verschuif de aan/uit-schakelaar aan de onderzijde van de muis opnieuw en koppel de muis vervolgens met uw iMac. Zodra u de muis hebt gekoppeld met uw iMac, brandt het indicatielampje ononderbroken.

Werken met de Apple Magic Mouse

In het paneel 'Muis' in Systeemvoorkeuren kunt u zien welke Multi-Touch-bewegingen u kunt gebruiken met de Apple Magic Mouse en hoe de muis werkt. Hiervoor kiest u Apple-menu (🍏) > 'Systeemvoorkeuren' en klikt u vervolgens op 'Muis'.

Werken met de Apple Remote

Als bij uw iMac een Apple Remote is geleverd, kunt u hiermee producten van Apple bedienen die over een ingebouwde infraroodontvanger beschikken. Met de Apple Remote kunt u bijvoorbeeld een dvd of nummer in uw iTunes-bibliotheek bedienen en afspelen en fotodiavoorstellingen en filmtrailers bekijken.



Werken met de afstandsbediening

- 1 Druk op Afspelen/pauzeren om het afspelen van een nummer, diavoorstelling of film te starten of te stoppen.
- 2 Druk op Rechts of Links om naar het volgende of vorige nummer in uw iTunes-bibliotheek of naar het volgende of vorige hoofdstuk van een film op een dvd te gaan.
- 3 Houd Rechts of Links ingedrukt om een nummer of film vooruit of terug te spoelen.
- 4 Druk op Omhoog of Omlaag om het volume aan te passen.

De Apple Remote koppelen

U kunt de Apple Remote met uw iMac of een ander Apple product koppelen. Zodra u de iMac of het Apple product aan de Apple Remote hebt gekoppeld, kunt u het apparaat alleen nog met deze afstandsbediening bedienen.

De computer met de Apple Remote koppelen

- 1 Houd de Apple Remote 8 tot 10 cm bij de iMac of een ander Apple product.
- 2 Richt de afstandsbediening op de infraroodontvanger aan de voorzijde van uw iMac of het andere Apple product.
- 3 Houd Rechts en Menu tegelijkertijd gedurende vijf seconden ingedrukt.
Als de koppeling is voltooid, verschijnt er een schakelsymbool op het scherm.

De koppeling tussen de Apple Remote en de iMac opheffen

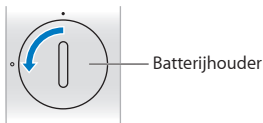
- 1 Kies Apple-menu (🍏) > 'Systeemvoorkeuren' in de menubalk.
- 2 Klik op 'Beveiliging' en vervolgens op 'Verwijder koppeling'.

Om de koppeling met een Apple TV of ander Apple product ongedaan te maken, houdt u Menu en Links tegelijkertijd ingedrukt.

De batterij vervangen

De batterij vervangen

- 1 Verwijder het klepje van de batterijhouder met behulp van een muntstuk.
- 2 Plaats een CR2032-batterij met de positieve pool (+) naar boven.
- 3 Plaats het klepje terug en vergrendel het met behulp van een muntstuk.



Antwoord op uw vragen

Meer informatie over het gebruik van de iMac vindt u in Mac Help en op het internet op www.apple.com/nl/support/imac.

Mac Help gebruiken

- 1 Klik op het Finder-symbool in het Dock (de balk met symbolen langs de rand van het scherm).
- 2 Kies 'Help' > 'Mac Help' (klik op het Help-menu in de menubalk en kies 'Mac Help').
- 3 Klik in het zoekveld, typ een of meerdere zoektermen en druk op de Return-toets.

Meer informatie

Hieronder leest u waar u meer informatie over het gebruik van de iMac vindt.

Voor informatie over	Zie
Geheugen installeren	Hoofdstuk 3, "Het geheugen uitbreiden" op pagina 35.
Problemen met de iMac oplossen	Hoofdstuk 4, "Problemen oplossen" op pagina 43.
Service en ondersteuning voor uw iMac	"Meer informatie over service en ondersteuning" op pagina 60. U kunt ook naar de ondersteuningswebsite van Apple gaan op www.apple.com/nl/support .
Werken met Mac OS X	De Mac OS X-website op www.apple.com/nl/macosex . U kunt ook in Mac Help zoeken op "Mac OS X".
Overstappen van een pc naar een Mac	'Redenen genoeg om een Mac te willen' op www.apple.com/nl/getamac/whymac .
Werken met iLife-programma's	De iLife-website op www.apple.com/nl/ilife . U kunt ook een iLife-programma openen, de Help bij het programma openen en een of meer zoektermen in het zoekveld typen.
Systeemvoorkeuren wijzigen	Systeemvoorkeuren door Apple-menu () > 'Systeemvoorkeuren' te kiezen. U kunt ook in Mac Help zoeken op "systeemvoorkeuren".
De iSight-camera gebruiken	Mac Help; zoek op "iSight".
Werken met uw muis of toetsenbord	Systeemvoorkeuren; klik op 'Toetsenbord' of 'Muis'. U kunt ook in Mac Help zoeken op "toetsenbord" of "muis".
Werken met de draadloze AirPort Extreme-technologie	De AirPort-ondersteuningspagina op www.apple.com/nl/support/airport . U kunt ook in Mac Help zoeken op "AirPort".

Voor informatie over	Zie
Werken met de draadloze Bluetooth-technologie	Mac Help; zoek op "Bluetooth". U kunt ook naar de Bluetooth-ondersteuningspagina gaan op www.apple.com/nl/support/bluetooth .
Een printer aansluiten	Mac Help; zoek op "afdrukken".
FireWire- en USB-aansluitingen	Mac Help; zoek op "FireWire" of "USB".
Verbinding met het internet maken	Mac Help; zoek op "internet".
Externe beeldschermen	Mac Help; zoek op "meerdere beeldschermen" of "extern beeldscherm".
Apple Remote	Mac Help; zoek op "remote".
Front Row	Mac Help; zoek op "Front Row".
Werken met de SuperDrive	Mac Help; zoek op "optische eenheid".
Specificaties	De pagina met specificaties op support.apple.com/nl_NL/specs voor standaard technische specificaties. U kunt ook Systeemprofiel openen door in de menubalk Apple-menu () > 'Over deze Mac' te kiezen en vervolgens op 'Meer info' te klikken.
Nieuws van Apple, gratis downloads en een onlineproductoverzicht	De Apple website op www.apple.com/nl .
Instructies, technische ondersteuning en Apple handleidingen	De ondersteuningswebsite van Apple op www.apple.com/nl/support .

3

Het geheugen uitbreiden

www.apple.com/nl/store

Mac Help  RAM

In de iMac is minimaal 4 GB (gigabyte) DDR3 (Double Data Rate 3) DRAM-geheugen (Dynamic Random Access Memory) geïnstalleerd in de vorm van twee geheugenmodules van elk 2 GB geheugen. U kunt het geïnstalleerde geheugen vervangen door of uitbreiden met geheugenmodules van elk 2 GB of 4 GB geheugen. Het maximumgeheugen bedraagt 16 GB. Geheugenmodules moeten voldoen aan de volgende specificaties:

- SO-DIMM (Small Outline Dual Inline Memory Module)
- PC3-10600 1333-MHz RAM dat voldoet aan de DDR3-norm (ook wel DDR3 1333 genoemd)
- Niet-gebufferd en niet-geregistreerd

WAARSCHUWING: Het wordt aanbevolen de installatie van extra geheugen uit te laten voeren door een door Apple erkende technicus. In het bij de iMac geleverde boekje over service en ondersteuning door Apple vindt u hierover meer informatie. Eventuele schade die ontstaat doordat u de installatie zelf uitvoert, valt niet onder de garantie op de iMac.

Geheugen installeren

Uw iMac heeft vier geheugensleuven. Twee van deze sleuven bevatten reeds een geheugenmodule van minimaal 2 GB. U kunt extra geheugen in de vrije sleuven installeren of het reeds geïnstalleerde geheugen vervangen door modules van 2 GB of 4 GB. De computer kan maximaal 16 GB geheugen bevatten.

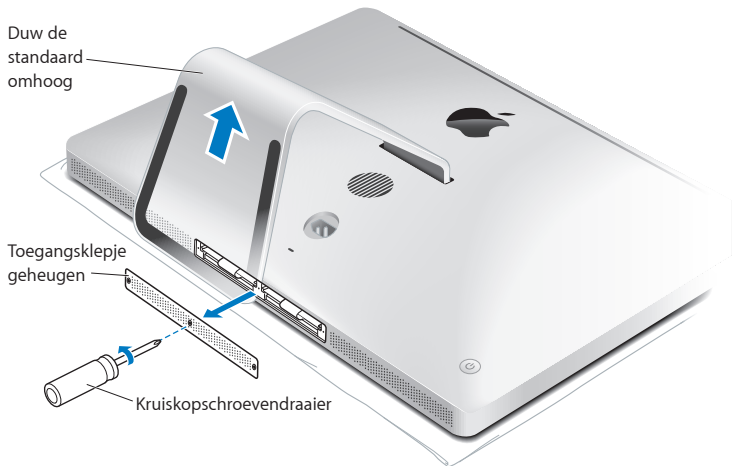
Extra geheugen is verkrijgbaar bij een erkende Apple reseller of bij de online Apple Store op www.apple.com/nl/store.

WAARSCHUWING: Zorg er altijd voor dat de iMac is uitgeschakeld en dat het netsnoer is losgekoppeld voordat u geheugen gaat installeren. Installeer nooit geheugen in de iMac terwijl de computer nog op het lichtnet is aangesloten.

Geheugen installeren

- 1 Schakel de iMac uit door Apple-menu (🍏) > 'Zet uit' te kiezen.
- 2 Koppel alle kabels en het netsnoer van de iMac los.
- 3 Leg een schone handdoek of een andere zachte doek op het werkvlak. Houd de iMac aan beide zijden vast en leg de computer voorzichtig op de doek met het scherm naar beneden en de onderkant naar u toe.

- 4 Duw de standaard omhoog en draai de drie schroefjes in het toegangsklepje van het geheugen los met een kruiskopschroevendraaier (nr. 2). Draai de schroefjes tegen de wijzers van de klok in.

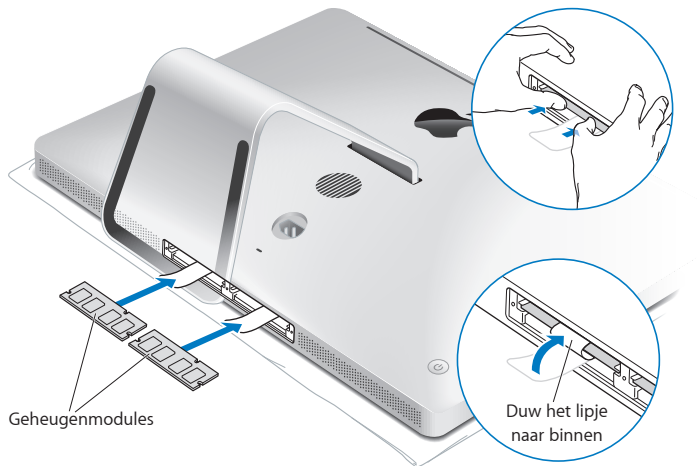


- 5 Verwijder het toegangsklepje van het geheugen en leg het apart.

- 6 Haal de lipjes in het geheugencompartiment naar beneden.
- 7 Om geheugenmodules te vervangen, trekt u aan het lipje om de geïnstalleerde geheugenmodule los te halen. Verwijder de geheugenmodules die u wilt vervangen.

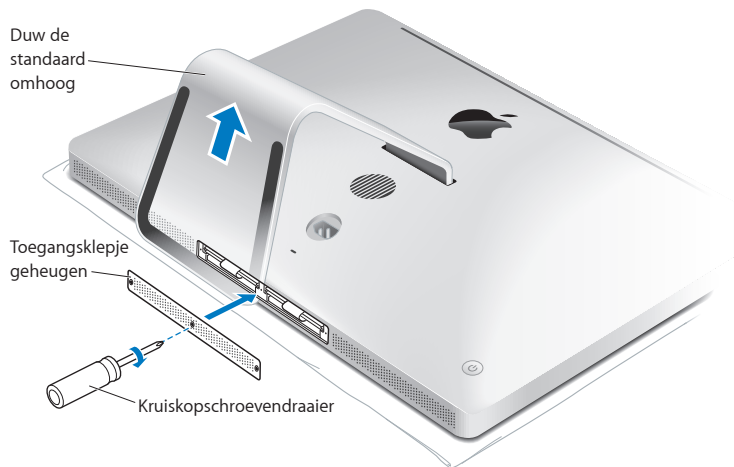


- 8 Plaats de nieuwe geheugenmodules in de sleuven met de uitsparingen aan de rechterkant (zie onderstaande afbeelding).
- Als u extra geheugenmodules installeert, plaatst u deze in de vrije sleuven.
 - Als u de geïnstalleerde geheugenmodules vervangt, plaatst u een nieuwe geheugenmodule in elk van de sleuven die zich het verst van het beeldscherm bevinden.
- 9 Duw elke geheugenmodule stevig en gelijkmatig in de sleuf. Wanneer de geheugenmodule op de juiste wijze wordt geplaatst, hoort u een zachte klik.
- 10 Duw de lipjes in het geheugencompartiment.



- 11 Plaats het toegangsklepje van het geheugen terug en draai met de kruiskopschroevendraaier (nr. 2) de drie schroefjes weer vast.

WAARSCHUWING: Vergeet niet het toegangsklepje van het geheugen terug te plaatsen nadat u geheugen hebt geïnstalleerd. Als u het toegangsklepje van het geheugen niet terugplaatst, functioneert de iMac niet goed.



- 12 Houd de iMac aan beide zijden vast en zet de computer weer rechtop. Sluit vervolgens de kabels en het netsnoer weer aan.
- 13 Druk op de aan/uit-knop (⏻) aan de achterzijde om de computer weer aan te zetten.

Controleren of de iMac het nieuwe geheugen herkent

Nadat u geheugen hebt geïnstalleerd, controleert u of uw iMac het nieuwe geheugen herkent.

Controleren hoeveel geheugen in de iMac is geïnstalleerd

- 1 Zet de iMac aan.
- 2 Zodra het Mac OS X-bureaublad verschijnt, kiest u Apple-menu (🍏) > 'Over deze Mac'.

De totale hoeveelheid geheugen die in de iMac is geïnstalleerd, wordt weergegeven. Voor een gedetailleerder overzicht van het geheugen klikt u op de knop 'Meer info'. Het programma Systeemprofiel wordt geopend.

Als het door u geïnstalleerde geheugen niet aan de specificaties voldoet (zie pagina 36 voor meer informatie), laat de iMac om de vijf seconden drie tonen horen. In dat geval zet u uw iMac uit en neemt u nogmaals de instructies door om te zien of het geheugen compatibel is met uw iMac en of u het correct hebt geïnstalleerd. Als het probleem niet is opgelost, verwijdert u de geheugenmodule en raadpleegt u de documentatie bij de geheugenmodule of neemt u contact op met de fabrikant van de geheugenmodule.

4

Problemen oplossen

www.apple.com/nl/support

Mac Help  hulp

Het kan voorkomen dat u problemen ondervindt tijdens het gebruik van de iMac. In dit hoofdstuk vindt u tips die u kunt gebruiken als zich problemen voordoen. In Mac Help en op de iMac-ondersteuningswebsite (www.apple.com/nl/support/imac) vindt u meer informatie over het oplossen van problemen.

In de meeste gevallen zijn problemen met de iMac snel en eenvoudig op te lossen. Ga na wat zich voorafgaand aan het probleem heeft voorgedaan. Op deze manier kunt u de mogelijke oorzaken van het probleem beperken en vindt u mogelijk sneller de oplossing. Noteer:

- Met welke programma's u werkte toen het probleem optrad (problemen die zich alleen voordoen wanneer u met een bepaald programma werkt, kunnen erop wijzen dat het programma niet compatibel is met de Mac OS X-versie die op de iMac is geïnstalleerd)
- Welke software u onlangs hebt geïnstalleerd
- Welke nieuwe hardware (zoals extra geheugen of een randapparaat) u hebt aangesloten of geïnstalleerd

WAARSCHUWING: Probeer de iMac niet te openen, tenzij u geheugen gaat installeren. Zie "Meer informatie over service en ondersteuning" op pagina 60 voor informatie over service en ondersteuning door Apple of een erkende Apple serviceaanbieder als op de iMac onderhoud moet worden uitgevoerd. De iMac heeft geen onderdelen die u zelf kunt vervangen, met uitzondering van het geheugen.

Problemen die het gebruik van de iMac verhinderen

De iMac reageert niet of de aanwijzer kan niet meer worden verplaatst

- Controleer of het Apple Wireless Keyboard of de Apple Magic Mouse zijn ingeschakeld en dat de batterijen voldoende lading hebben. (Zie "De batterijen vervangen" op pagina 47)

Als u werkt met een USB-toetsenbord of -muis, controleert u of de apparaten op de computer zijn aangesloten. Koppel de connectors los en sluit ze opnieuw aan. Controleer of ze goed op de poorten zijn aangesloten.

- Probeer programma's die problemen geven, geforceerd te stoppen. Hiervoor houdt u de toetsen Option (⌘) en Command (⌘) ingedrukt en drukt u op de Esc-toets. Selecteer in het venster dat verschijnt het betreffende programma en klik op 'Forceer stop'. Bewaar uw werk in alle openstaande programma's en start de iMac opnieuw op om te controleren of het probleem volledig is opgelost.
- Als u het programma niet geforceerd kunt stoppen, houdt u de aan/uit-knop (⏻) aan de achterzijde van de iMac vijf seconden ingedrukt om de computer uit te zetten. Koppel het netsnoer van de iMac los. Sluit het netsnoer vervolgens weer aan en druk op de aan/uit-knop (⏻) om de iMac op te starten.

Als het probleem zich alleen bij een bepaald programma voordoet, informeert u bij de fabrikant van het programma of het compatibel is met de iMac.

Ga naar www.apple.com/nl/guide of de website van de fabrikant voor ondersteuning en informatie over de software die bij de iMac is geleverd.

Als het probleem zich regelmatig voordoet, kunt u de systeemsoftware opnieuw installeren (zie "De bij de iMac geleverde software opnieuw installeren" op pagina 56).

De iMac loopt vast tijdens het opstarten, of er verschijnt een knipperend vraagteken op het scherm

- Wacht enkele seconden. Als de iMac na een korte pauze niet wordt opgestart, zet u de iMac uit door de aan/uit-knop (⏻) ongeveer vijf seconden ingedrukt te houden totdat de computer wordt uitgeschakeld. Vervolgens houdt u de Option-toets (⌥) ingedrukt en drukt u de aan/uit-knop (⏻) om de iMac opnieuw op te starten. Houd de Option-toets (⌥) ingedrukt totdat de iMac is opgestart en klik vervolgens op de pijl onder het symbool van de harde schijf die u wilt gebruiken.
- Nadat de iMac is opgestart, opent u Systeemvoorkeuren en klikt u op 'Opstartschijf'. Selecteer een Mac OS X-systeemmap op de harde schijf.
- Als het probleem zich regelmatig voordoet, kunt u de systeemsoftware opnieuw installeren (zie "De bij de iMac geleverde software opnieuw installeren" op pagina 56).

U kunt de iMac niet inschakelen of opnieuw opstarten

- Controleer of het netsnoer op de iMac en een werkend stopcontact is aangesloten.
- Druk op de aan/uit-knop (⏻) en houd direct daarna de toetsen Command (⌘), Option (⌥), P en R ingedrukt totdat u het opstartsignaal voor de tweede keer hoort. Hiermee wordt de parameter RAM (PRAM) opnieuw ingesteld.
- Als u onlangs geheugen hebt geïnstalleerd en de iMac om de vijf seconden een geluid laat horen, controleert u of het geheugen op de juiste manier is geïnstalleerd en of het geschikt is voor de iMac. Verwijder het geïnstalleerde geheugen om te controleren of u de iMac dan wel opnieuw kunt opstarten (zie pagina 42).
- Koppel het netsnoer los en wacht ten minste dertig seconden. Sluit het netsnoer vervolgens weer aan en druk op de aan/uit-knop (⏻) om de iMac op te starten.

- Als het nog steeds niet lukt om de iMac op te starten, leest u "Meer informatie over service en ondersteuning" op pagina 60 voor informatie over service en ondersteuning door Apple.

De batterijen vervangen

Bij het Apple Wireless Keyboard en de Apple Magic Mouse worden twee AA-batterijen geleverd. U kunt deze vervangen door alkaline-, lithium- of oplaadbare AA-batterijen.

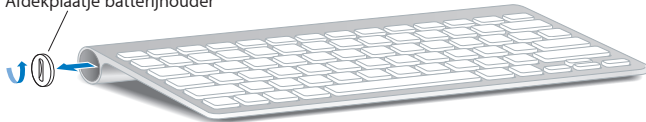
Houd het klepje van de batterijhouder en de batterijen buiten het bereik van kleine kinderen.

WAARSCHUWING: Vervang altijd alle batterijen tegelijk. Gebruik geen oude en nieuwe batterijen door elkaar en gebruik alleen batterijen van hetzelfde type (bijvoorbeeld alleen alkalinebatterijen of alleen lithiumbatterijen). U mag de batterijen nooit openmaken, doorboren, omgekeerd plaatsen of blootstellen aan vuur, hoge temperaturen of water. Houd batterijen buiten het bereik van kinderen.

De batterijen van het draadloze toetsenbord vervangen

- 1 Druk op de aan/uit-knop (⏻) om het toetsenbord uit te schakelen.
- 2 Verwijder het afdekplaatje van de batterijhouder met behulp van een muntstuk.

Afdekplaatje batterijhouder



- 3 Plaats de twee AA-batterijen in de batterijhouder, zoals in de onderstaande afbeelding wordt weergegeven.



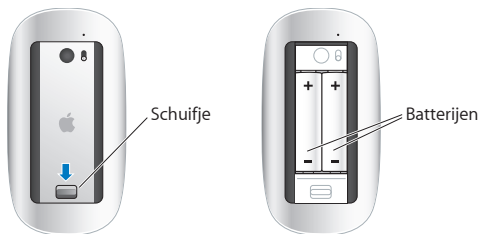
- 4 Plaats het afdekplaatje van de batterijhouder terug.

Als u de status van de batterij wilt controleren, drukt u op de aan/uit-knop (⏻).

Als het lampje niet gaat branden, moet u de batterijen mogelijk vervangen. U kunt de batterijlading controleren in het paneel 'Toetsenbord' in Systeemvoorkeuren. Hiervoor kiest u Apple-menu (🍏) > 'Systeemvoorkeuren' en klikt u vervolgens op 'Toetsenbord'. De batterijlading wordt in de linkerbenedenhoek weergegeven.

De batterijen van de Apple Magic Mouse vervangen

- 1 Verschuif de aan/uit-schakelaar aan de onderzijde van de muis om de muis uit te schakelen.
- 2 Schuif het schuifje omlaag en verwijder het afdekplaatje van de batterijhouder.



- 3 Plaats de batterijen met de positieve (+) pool naar boven, zoals weergegeven in de bovenstaande afbeelding.
- 4 Plaats het afdekplaatje terug en schakel de muis in.

Mogelijk moet u eenmaal met de Apple Magic Mouse klikken om opnieuw een verbinding met uw iMac tot stand te brengen.

Als u de status van de batterijen wilt controleren, verschuift u de aan/uit-schakelaar om de muis in te schakelen. Als het lampje niet gaat branden, moet u de batterijen mogelijk vervangen. U kunt de batterijlading controleren in het paneel 'Muis' in Systeemvoorkeuren. Hiervoor kiest u Apple-menu (🍏) > 'Systeemvoorkeuren' en klikt u vervolgens op 'Muis'. De batterijlading wordt in de linkerbenedenhoek weergegeven.

Apple Hardware Test gebruiken

Als u vermoedt dat een probleem te maken heeft met de hardware van de iMac, kunt u het programma Apple Hardware Test gebruiken om te bepalen of er zich een probleem voordoet met een van de onderdelen van de computer, zoals het geheugen of de processor.

Apple Hardware Test gebruiken

- 1 Koppel alle externe apparaten van de iMac los, behalve het USB-toetsenbord en de USB-muis (als u hiermee werkt). Als er een Ethernet-kabel is aangesloten, koppelt u deze ook los.
- 2 Start de iMac opnieuw op en houd tijdens het opstarten de D-toets ingedrukt.
- 3 Selecteer in het venster van Apple Hardware Test dat verschijnt de gewenste taal.
- 4 Druk op de Return-toets of klik op de pijl naar rechts.
- 5 Volg de instructies op het scherm wanneer het hoofdvenster van Apple Hardware Test verschijnt (na circa 45 seconden).

- 6 Als Apple Hardware Test een probleem vindt, wordt een foutcode weergegeven. Noteer deze foutcode voordat u verdere ondersteuning zoekt. Als Apple Hardware Test geen hardwareprobleem vindt, heeft het probleem mogelijk met de software te maken.

Als de bovenstaande procedure niet werkt, plaatst u de programma-installatie-dvd die bij uw iMac is geleverd en gebruikt u Apple Hardware Test vanaf de dvd. Raadpleeg het bestand 'Apple Hardware Test Leesmij' op de programma-installatie-dvd voor meer informatie.

Problemen met de internetverbinding

Met behulp van de netwerkconfiguratie-assistent die op de iMac is geïnstalleerd, kunt u stapsgewijs een internetverbinding configureren. Hiervoor opent u Systeemvoorkeuren en klikt u op 'Netwerk'. Klik vervolgens op de knop 'Assistentie' om de netwerkconfiguratie-assistent te openen.

Als zich problemen met de internetverbinding voordoen, kunt u de stappen in het onderstaande gedeelte uitvoeren die van toepassing zijn op uw verbindingsmethode, of Diagnostische netwerkinfo gebruiken.

Diagnostische netwerkinfo gebruiken

- 1 Kies Apple-menu (🍏) > 'Systeemvoorkeuren'.
- 2 Klik op 'Netwerk' en vervolgens op 'Assistentie'.
- 3 Klik op 'Diagnostische info' om Diagnostische netwerkinfo te openen.
- 4 Volg de instructies op het scherm.

Als u het probleem niet met dit hulpprogramma kunt oplossen, is er mogelijk een probleem met de internetaanbieder waarmee u verbinding probeert te maken, met een extern apparaat dat u gebruikt voor verbindingen met uw internetaanbieder, of met de server die u probeert te bereiken. U kunt in dit geval de stappen in het volgende gedeelte proberen.

Internetverbindingen via een ADSL-modem, kabelmodem of LAN

U moet controleren of alle modemkabels goed vastzitten, inclusief het netsnoer, de kabel van de modem naar de iMac en de kabel van de modem naar de telefoonaansluiting. Controleer ook of de kabels en de voedingen van de Ethernet-hubs of -routers goed zijn aangesloten.

De modem uit- en aanzetten en de modemhardware opnieuw instellen

Schakel de ADSL- of kabelmodem uit en schakel het apparaat vervolgens na een paar minuten weer in. Sommige internetaanbieders bevelen aan om hierbij het netsnoer van de modem uit het stopcontact te halen. Als de modem een resetknop heeft, kunt u de modem hiermee vóór of na het uit- en inschakelen opnieuw instellen.

Belangrijk: Instructies die betrekking hebben op modems zijn niet van toepassing als u gebruikmaakt van een LAN. In tegenstelling tot gebruikers van een kabel- of ADSL-modem beschikken gebruikers van een LAN in veel gevallen over hubs, switches, routers en andere verbidingsapparatuur. LAN-gebruikers moeten contact opnemen met hun netwerkbeheerder in plaats van met de internetaanbieder.

PPPoE-verbindingen

Als u geen verbinding met uw internetaanbieder kunt maken via PPPoE (Point to Point Protocol over Ethernet), controleert u of u de juiste gegevens hebt opgegeven in het paneel 'Netwerk' in Systeemvoorkeuren.

De PPPoE-instellingen controleren

- 1 Kies Apple-menu (🍏) > 'Systeemvoorkeuren'.
- 2 Klik op 'Netwerk'.
- 3 Klik op de knop met het plusteken onder de lijst met netwerkverbindingen en kies 'PPPoE' uit het venstermenu 'Interface'.
- 4 Kies een interface voor de PPPoE-voorziening uit het venstermenu 'Ethernet'. Kies 'Ethernet' als u verbinding wilt maken met een vast netwerk, of 'AirPort' als u verbinding wilt maken met een draadloos netwerk.
- 5 Geef de informatie op die u van uw internetaanbieder hebt ontvangen, zoals de accountnaam, het wachtwoord en de naam van de PPPoE-voorziening (indien noodzakelijk).
- 6 Klik op 'Pas toe' om de instellingen te activeren.

Netwerkverbindingen

Controleer of de Ethernet-kabel is aangesloten op de iMac en op de netwerk-aansluiting. Controleer ook of de kabels en de voedingen van de Ethernet-hubs en -routers goed zijn aangesloten.

Als twee of meer computers gebruikmaken van dezelfde internetverbinding, moet u controleren of het netwerk correct is geconfigureerd. Hiervoor moet u weten of uw internetaanbieder één of meerdere (één voor elke computer) IP-adressen verstrekt.

Als u slechts één IP-adres hebt, moet u een router hebben die het delen van één IP-adres door meerdere computers mogelijk maakt. Dit wordt wel NAT (Network Address Translation) of "IP masquerading" genoemd. Raadpleeg voor informatie over de configuratie de documentatie die bij de router is geleverd of neem contact op met degene die het netwerk heeft geconfigureerd. Met een AirPort-basisstation kunt u één IP-adres delen met meerdere computers. Raadpleeg Mac Help of ga naar de AirPort Extreme-website op www.apple.com/nl/support/airport voor meer informatie over het gebruik van een AirPort-basisstation.

Als u het probleem met behulp van de bovengenoemde stappen niet kunt oplossen, neemt u contact op met uw internetaanbieder of netwerkbeheerder.

Problemen met de draadloze communicatie via AirPort

Als u problemen ondervindt met AirPort, kunt u het volgende doen:

- Controleer of de computer of het netwerk waarmee u verbinding wilt maken actief is en over een basisstation beschikt.
- Controleer of u de software op de juiste manier hebt geconfigureerd volgens de instructies die u bij het basisstation of toegangspunt hebt ontvangen.
- Zorg ervoor dat u zich binnen het bereik van het basisstation van de andere computer of het netwerk bevindt. Elektronische apparaten of metalen voorwerpen kunnen interferentie veroorzaken met draadloze communicatie, waardoor het bereik kan afnemen. De ontvangst wordt soms beter wanneer de computer wordt verplaatst of gedraaid.

- Controleer het AirPort-statussymbool (📶) in de menubalk. De signaalsterkte wordt aangegeven met maximaal vier balkjes. Als het signaal zwak is, zet u de computer op een andere plaats.
- Raadpleeg AirPort Help (kies in de menubalk 'Help' > 'Mac Help' en kies vervolgens 'Bibliotheek' > 'AirPort Help'), of lees de handleiding bij het draadloze apparaat voor meer informatie.

De software van de computer up-to-date houden

Als u verbinding met het internet maakt, kunt u de meest recente gratis software-updates, besturingsbestanden en andere Apple uitbreidingen automatisch downloaden en installeren.

Wanneer u verbinding met het internet hebt, zoekt Software-update naar updates voor de computer. U kunt echter ook een schema instellen zodat de iMac regelmatig naar updates zoekt en deze automatisch worden gedownload en geïnstalleerd.

Zoeken naar software-updates

- 1 Kies Apple-menu (🍏) > 'Systeemvoorkeuren'.
- 2 Klik op 'Software-update' en volg de instructies op het scherm.
 - Zoek in Mac Help op "software-update" als u meer wilt weten over updates.
 - Ga naar www.apple.com/nl/macosex voor de meest recente informatie over Mac OS X.

Een programma reageert niet meer

Het is sporadisch mogelijk dat een programma vastloopt. Met Mac OS X is het mogelijk om een programma dat niet reageert te stoppen, zonder dat u de iMac opnieuw hoeft op te starten. Door een vastgelopen programma te stoppen, kunt u het werk in andere geopende programma's mogelijk nog bewaren.

Een programma geforceerd stoppen

- 1 Druk op Command (⌘) + Option (⌥) + Esc of kies Apple-menu () > 'Forceer stop'. In het venster 'Programma's geforceerd stoppen' dat verschijnt, is het betreffende programma al geselecteerd.
- 2 Klik op 'Forceer stop'.
Het programma wordt gestopt, terwijl alle andere programma's geopend blijven.

De bij de iMac geleverde software opnieuw installeren

Met de software-installatieschijven die bij de iMac zijn geleverd, kunt u Mac OS X en de meegeleverde programma's opnieuw installeren.

Belangrijk: Het wordt aanbevolen om een reservekopie van de gegevens op de harde schijf te maken voordat u software herstelt. Apple is niet verantwoordelijk voor gegevens die verloren zijn gegaan.

Mac OS X installeren

Mac OS X installeren

- 1 Maak een reservekopie van alle belangrijke bestanden.
- 2 Plaats de Mac OS X-installatie-dvd die u bij de iMac hebt ontvangen.
- 3 Klik dubbel op 'Mac OS X-installatie'.

4 Volg de instructies op het scherm.

Selecteer in het paneel waar u een schijf moet selecteren de schijf waarop Mac OS X is geïnstalleerd (in de meeste gevallen is alleen deze schijf eenheid beschikbaar).

5 Als u zelf wilt bepalen welke onderdelen van Mac OS X worden geïnstalleerd, klikt u op 'Pas aan' en selecteert u vervolgens de gewenste onderdelen. Klik op het driehoekje naast 'Programma's' om de aankruisvakken naast de gewenste programma's in te schakelen.

6 Als de installatie is voltooid, klikt u op 'Herstart' om de iMac opnieuw op te starten.

7 Volg de instructies in de configuratie-assistent om uw nieuwe gebruikersaccount in te stellen.

Als u de schijf wilt wissen en Mac OS X vervolgens wilt installeren, moet u eerst een reservekopie van al uw gegevens maken. U kunt de harde schijf wissen met behulp van Schijfhulpprogramma op de Mac OS X-installatie-dvd. Voor meer informatie over Schijfhulpprogramma en alle mogelijkheden van dit hulpprogramma opent u Mac Help of opent u Schijfhulpprogramma (via 'Programma's' > 'Hulpprogramma's') en kiest u 'Help' > 'Schijfhulpprogramma Help'. Voor gedetailleerde instructies kunt u ook het volgende Kbase-artikel raadplegen:

http://support.apple.com/kb/HT3910?viewlocale=nl_NL

iLife-programma's installeren

U kunt de meegeleverde iLife-programma's opnieuw installeren als u deze per ongeluk hebt verwijderd of als u de schijf hebt gewist en Mac OS X opnieuw hebt geïnstalleerd.

De bij de iMac geleverde iLife-programma's opnieuw installeren

- 1 Plaats de programma-installatie-dvd die u bij de iMac hebt ontvangen.
- 2 Volg de instructies op het scherm. Klik in het paneel 'Installatietype' op 'Pas aan'.
- 3 Klik op 'Sluit' als de installatie is voltooid.

Overige problemen

Neem contact op met de fabrikant als het programma van een andere fabrikant dan Apple is. Fabrikanten plaatsen vaak updates van hun software op hun website.

U kunt de meest recente Apple software downloaden en installeren via het paneel 'Software-update' in Systeemvoorkeuren. De iMac is standaard zo ingesteld dat automatisch eenmaal per week naar updates wordt gezocht. U kunt echter ook instellen dat de computer eenmaal per dag of eenmaal per maand naar updates zoekt. Ook kunt u instellen dat u handmatig naar updates wilt zoeken. Kies voor meer informatie 'Help' > 'Mac Help' en zoek op "software-update".

U kunt een schijf niet plaatsen

- Duw de schijf met een vloeiende beweging in de schijfteenheid totdat uw vingers de rand van de iMac raken.
- Gebruik uitsluitend schijven met een standaardformaat.

U kunt een schijf niet verwijderen

- Stop alle programma's die de schijf mogelijk gebruiken en druk op de cd-/dvd-verwijder-toets (⏏) op het toetsenbord.
- Open een Finder-venster en klik op het verwijdersymbool naast het schijfsymbool in de navigatiekolom. U kunt ook het schijfsymbool op het bureaublad naar de prullenmand slepen.
- Log uit door Apple-menu (🍏) > 'Log [gebruikersnaam] uit' (in het menu wordt uw accountnaam weergegeven) te kiezen. Druk vervolgens op de cd-/dvd-verwijder-toets (⏏) op het toetsenbord.
- Start de iMac opnieuw op terwijl u de muisknop ingedrukt houdt.

U ondervindt problemen bij het scrollen met de muis

- Als u een muis met een scrolbal hebt en u niet meer (soepel) met de muis kunt scrollen of als de scrolbal niet meer omhoog, omlaag, naar links of naar rechts scrolt, houdt u de muis ondersteboven en rolt u de bal tijdens het reinigen heen en weer.
- Zie "De muis schoonmaken" op pagina 72 voor meer informatie.

U ondervindt problemen met het gebruik van de iMac of Mac OS X

- Raadpleeg Mac Help als u het antwoord op uw vragen niet in deze handleiding vindt. Hiervoor kiest u 'Help' > 'Mac Help' in de Finder.
- Ga naar de ondersteuningswebsite van Apple op www.apple.com/nl/support voor de meest recente informatie over het oplossen van problemen en het bijwerken van software.

De instellingen voor de datum en tijd gaan regelmatig verloren

- Mogelijk moet de interne batterij van de computer worden vervangen. Zie “Meer informatie over service en ondersteuning” hieronder voor informatie over service en ondersteuning door Apple.

Meer informatie over service en ondersteuning

De iMac heeft geen onderdelen die u zelf kunt vervangen of repareren, met uitzondering van het toetsenbord, de muis en het geheugen. Als aan de iMac onderhoud moet worden uitgevoerd, brengt u de computer naar een erkende Apple serviceaanbieder of neemt u contact op met Apple. Meer informatie over de iMac is beschikbaar op het internet en via Mac Help, Systeemprofiel en Apple Hardware Test.

Informatie op het internet

Ga naar www.apple.com/nl/support voor informatie over service en ondersteuning via het internet. Kies uw land uit het venstermenu. U kunt zoeken in de AppleCare Knowledge Base, software-updates zoeken en adviezen vinden op de discussieforums van Apple.

Help

In Mac Help kunt u vaak antwoorden op uw vragen vinden, plus instructies en informatie over het oplossen van problemen. Om Mac Help te openen, kiest u 'Help' > 'Mac Help'.

Systeemprofiel

Via Systeemprofiel kunt u informatie over uw iMac opvragen. Hier vindt u onder andere informatie over de hardware en software, het serienummer, de versie van het besturingssysteem en hoeveel geheugen in de computer is geïnstalleerd. Om Systeemprofiel te openen, kiest u Apple-menu (🍏) > 'Over deze Mac' in de menubalk en klikt u op 'Meer info'.

Service en ondersteuning via AppleCare

Bij de iMac krijgt u negentig dagen technische ondersteuning en één jaar garantie voor hardwarereparaties bij een door Apple erkend reparatiecentrum, zoals een erkende Apple serviceaanbieder. U kunt deze garantie uitbreiden met het AppleCare Protection Plan. Ga naar www.apple.com/nl/support/products of naar de website van uw land (zie onderstaande tabel) voor meer informatie.

Als u hulp nodig hebt, kan een medewerker van AppleCare u telefonisch terzijde staan bij het installeren en openen van programma's en het oplossen van veelvoorkomende problemen. Neem contact op met een ondersteuningscentrum in uw omgeving. (Ondersteuning gedurende de eerste negentig dagen is gratis.) Zorg dat u de aankoopdatum en het serienummer van de iMac bij de hand hebt voordat u belt.

Opmerking: De negentig dagen gratis telefonische ondersteuning gaan in op de dag van aankoop. Aan deze ondersteuning zijn mogelijk telefoonkosten verbonden.

Land	Telefoon	Website
België (Vlaams)	+32 070 700 772	www.apple.com/benl/support
Denemarken	+45 70 10 20 07	www.apple.com/dk/support
Finland	+358 0800 96162	www.apple.com/fi/support
Nederland	+31 0900 7777 703	www.apple.com/nl/support
Noorwegen	+47 815 00 158	www.apple.com/no/support
Zweden	+46 0771 199 519	www.apple.com/se/support

Telefoonnummers kunnen tussentijds worden gewijzigd en er kunnen lokale en internationale beltarieven van toepassing zijn. Een volledige lijst is beschikbaar op:

www.apple.com/support/contact/phone_contacts.html

De locatie van het serienummer van de computer

Manieren om het serienummers van uw iMac te achterhalen:

- Kies Apple-menu (🍏) > 'Over deze Mac'. Klik vervolgens op het versienummer onder de tekst "Mac OS X" om het Mac OS X-versienummer, de buildversie en het serienummer weer te geven.
- Klik op het Finder-symbool en open Systeemprofiel (in /Programma's/Hulpprogramma's/). Klik in het paneel 'Inhoud' op 'Hardware'.
- Kijk op de onderzijde van de iMac-standaard.

5

Belangrijke informatie

www.apple.com/nl/environment

Mac Help  ergonomie

Volg voor uw eigen veiligheid en ter bescherming van de apparatuur deze aanwijzingen voor het schoonmaken van de iMac en het omgaan met de computer. U vindt hier tevens richtlijnen om prettiger met de computer te werken. Zorg dat u deze informatie altijd binnen handbereik hebt.

ATTENTIE: De garantie van de fabrikant kan komen te vervallen bij onjuiste opslag of verkeerd gebruik van de computer.

Belangrijke veiligheidsinformatie

WAARSCHUWING: Als u deze veiligheidsinstructies niet opvolgt, kan dat brand, een elektrische schok of ander letsel en andere schade veroorzaken.

Omgaan met de computer Plaats de iMac op een stabiel werkoppervlak. Duw geen voorwerpen in de ventilatieopeningen.

Water en vochtige locaties Plaats geen dranken naast of op de iMac en vermijd locaties waar het risico bestaat dat er vocht in de computer komt, zoals in de buurt van wastafels, baden, douchecellen, enzovoort. Bescherm de iMac tegen vochtige weersomstandigheden, zoals regen, sneeuw of mist.

Voeding De enige manier om de stroomvoorziening volledig te onderbreken, is door het netsnoer los te koppelen. Trek daarbij nooit aan het snoer, maar altijd aan de stekker. Koppel het netsnoer altijd los voordat u de iMac opent om geheugen te installeren.

Haal de stekker van het netsnoer uit het stopcontact (houd de kabel hierbij altijd vast aan de stekker en niet aan het snoer) en koppel de Ethernet- of telefoonkabel los in de volgende omstandigheden:

- U wilt geheugen toevoegen
- Het netsnoer is gerafeld of anderszins beschadigd
- U hebt iets in de behuizing gemorst
- De iMac is aan regen of zeer vochtige omstandigheden blootgesteld
- U hebt de iMac laten vallen of de behuizing is beschadigd
- U vermoedt dat de iMac onderhoud nodig heeft of gerepareerd moet worden
- U wilt de behuizing schoonmaken (doe dit altijd volgens de methode die verderop in deze handleiding wordt beschreven)

Belangrijk: De enige manier om de stroomvoorziening volledig te onderbreken, is door het netsnoer los te koppelen. Zorg ervoor dat een van de uiteinden van het netsnoer zich altijd binnen handbereik bevindt zodat u de iMac, indien nodig, direct kunt loskoppelen.

WAARSCHUWING: Het netsnoer wordt geleverd met een randgeaarde netstekker. Deze netstekker kan alleen worden aangesloten op een randgeaard stopcontact. Als u de stekker niet kunt aansluiten op een stopcontact omdat dit niet is geaard, moet u contact opnemen met een erkende elektricien om het stopcontact te laten vervangen door een randgeaard stopcontact. Het gebruik van de randgeaarde netstekker is van wezenlijk belang voor uw veiligheid.

Voedingsspecificaties

- *Voltage*: 100 tot 240 V wisselstroom
- *Elektrische stroom*: maximaal 3 A
- *Frequentie*: 50 tot 60 Hz

Gehoorschade Als het volume van de koptelefoon of oordopjes te hoog wordt ingesteld, kan uw gehoor permanent beschadigd raken. Stel het volume daarom niet te hoog in. Als u langere tijd naar geluid met een hoog volume luistert, kunt u hieraan wennen. Hierdoor lijkt het alsof het volume op een normaal niveau is afgesteld, maar kan uw gehoor toch worden beschadigd. Als u een piepend of fluitend geluid in uw oren hoort of als gesprekken dof klinken, mag u de koptelefoon niet meer gebruiken en moet u uw gehoor laten testen. Hoe hoger het volume, hoe sneller uw gehoor beschadigd kan raken. Gehoorexpersten raden u aan uw gehoor op de volgende manieren te beschermen:

- Gebruik oordopjes of een koptelefoon niet langdurig op hoog volume.
- Zet het geluid niet harder om rumoerige omgevingsgeluiden naar de achtergrond te dringen.
- Zet het volume lager als u mensen om u heen niet kunt horen spreken.

Risicovolle activiteiten Deze computer is niet bedoeld voor gebruik in de bediening van nucleaire installaties, de besturing van luchtvaartuigen, communicatiesystemen of luchtverkeersleidingssystemen, of in andere situaties waarin problemen met het gebruik van de computer kunnen leiden tot de dood, persoonlijk letsel of ernstige schade aan zaken of het milieu.

Laserinformatie voor optische-schijfeenheden

WAARSCHUWING: Het aanbrengen van wijzigingen en uitvoeren van bewerkingen anders dan beschreven in de handleiding bij het apparaat kunnen leiden tot blootstelling aan gevaarlijke straling.

De optische-schijfeenheid in de iMac bevat een laser die veilig is bij normaal gebruik, maar die bij demontage schadelijk voor de ogen kan zijn. Voor uw eigen veiligheid moet u deze apparatuur uitsluitend door een erkende Apple serviceaanbieder laten onderhouden.

Belangrijk: Elektrische apparatuur kan gevaarlijk zijn bij onoordeelkundig gebruik. Zorg dat kinderen nooit zonder toezicht van een volwassene met dit apparaat werken. Voorkom dat kinderen toegang hebben tot het binnenwerk van elektrische apparaten en laat hen nooit netsnoeren aansluiten.

WAARSCHUWING: Duw geen voorwerpen door de ventilatieopeningen in de behuizing naar binnen. Dit kan gevaarlijk zijn en kan de computer beschadigen.

Probeer de computer niet zelf te repareren

De iMac heeft geen onderdelen die u zelf kunt vervangen of repareren, met uitzondering van het toetsenbord, de muis en het geheugen (zie "Geheugen installeren" op pagina 37). Probeer de iMac niet te openen. Als uw iMac onderhoud nodig heeft, neemt u contact op met Apple of met een door Apple erkende serviceaanbieder. Zie "Meer informatie over service en ondersteuning" op pagina 60.

Als u de iMac opent of andere onderdelen dan geheugen installeert, kan de apparatuur beschadigd raken. Dergelijke schade valt niet onder de garantie op uw iMac.

Belangrijke informatie over het gebruik

ATTENTIE: Het negeren van de volgende instructies kan schade aan de iMac of andere eigendommen tot gevolg hebben.

Temperatuur bij gebruik Als u zich bij het gebruik van de iMac niet aan de onderstaande waarden houdt, kunnen de prestaties nadelig worden beïnvloed:

- *Temperatuur bij gebruik:* 10 tot 35 °C
- *Temperatuur bij opslag:* -20 tot 47 °C
- *Relatieve vochtigheid:* 5% tot 95%, niet-condenserend
- *Hoogte bij gebruik:* maximaal 3048 meter

Gebruik de iMac niet op plaatsen met veel stof, sigarettenrook, asbakken, kachels of openhaarden of in de buurt van een ultrasone luchtbevochtiger die gebruikmaakt van ongefilterd kraanwater. Minuscule deeltjes veroorzaakt door roken, koken, verbranden of het gebruik van een ultrasone luchtbevochtiger die gebruikmaakt van ongefilterd kraanwater kunnen (in zeldzame gevallen) de ventilatieopeningen van de iMac binnendringen en (onder bepaalde voorwaarden) een lichte nevel veroorzaken aan de binnenkant van het glazen paneel dat het beeldscherm van de iMac bedekt.

De iMac inschakelen Schakel de iMac pas in als alle interne en externe onderdelen zich op de juiste plaats bevinden. Het is gevaarlijk de computer te gebruiken terwijl er onderdelen ontbreken. Bovendien kan de computer hierdoor beschadigd raken.

De iMac verplaatsen Voordat u de iMac optilt of verplaatst, moet u de computer uitzetten en alle kabels loskoppelen die op de computer zijn aangesloten. Houd tijdens het optillen of verplaatsen van de iMac de computer aan de zijkanten vast.

Connectors en poorten gebruiken Probeer nooit een connector in een poort te duwen als deze niet lijkt te passen. Wanneer u een apparaat aansluit, moet u controleren of de poort stof- en vuilvrij is, dat de connector in de poort past en dat u de connector op de juiste manier ten opzichte van de poort hebt geplaatst.

De optische-schijfeenheid gebruiken De SuperDrive in de iMac ondersteunt schijven van 12 cm (4,7 inch). Schijven met een afwijkende vorm of schijven die kleiner zijn dan 12 cm worden niet ondersteund.

De iMac opbergen Als u de iMac voor langere tijd wilt opbergen, moet u de computer op een koele plek zetten (bij voorkeur 22 °C).

De iMac reinigen

Om de iMac en systeemonderdelen aan de buitenkant schoon te maken, volgt u de onderstaande richtlijnen:

- Zet de iMac uit en koppel alle kabels los.
- Gebruik een vochtige, zachte, pluisvrije doek om de buitenzijde van de iMac schoon te maken. Zorg dat er geen vocht in de behuizing terecht komt. Spuit nooit vloeistof rechtstreeks op de iMac.
- Gebruik geen spuitbussen, oplosmiddelen of schuurmiddelen.

Het beeldscherm van de iMac schoonmaken

Gebruik het doekje dat u bij de iMac hebt ontvangen om het beeldscherm te reinigen.

Het beeldscherm van de iMac schoonmaken

- Zet de iMac uit en koppel alle kabels los.
- Maak het bij de iMac geleverde doekje of een andere schone, zachte, pluisvrije doek vochtig, en wrijf het scherm schoon. Spuit nooit vloeistof rechtstreeks op het scherm.

De muis schoonmaken

U kunt de muis het best regelmatig schoonmaken om het stof en vuil te verwijderen dat zich heeft opgehoopt. Gebruik een ietwat vochtige, pluisvrije doek. Zorg dat er geen vocht in de openingen terechtkomt. Gebruik geen spuitbussen, oplosmiddelen of schuurmiddelen om de muis te reinigen.

Als u een Apple USB-muis bij uw iMac hebt besteld, houdt u de muis ondersteboven en wrijft u krachtig met het doekje dat u bij de iMac hebt ontvangen over de scrollbal, of met een andere schone, zachte, pluisvrije doek, zodat al het vuil wordt verwijderd dat het scrollen anders zou kunnen verhinderen.

Ergonomische tips

Hieronder vindt u enkele tips voor het creëren van een gezonde werkomgeving.

Toetsenbord

Houd uw schouders ontspannen wanneer u het toetsenbord van de computer gebruikt. Zorg dat uw boven- en onderarmen ongeveer een rechte hoek vormen en dat uw hand en pols in een vrijwel rechte lijn liggen.

Verander tijdens het werken regelmatig de positie van uw handen om vermoeidheid te voorkomen. Als u intensief met een computer werkt en weinig pauzes inlast, kunt u na verloop van tijd last krijgen van uw armen, polsen of handen. Raadpleeg een arts als u merkt dat u last krijgt van chronische pijn in uw handen, polsen of armen.

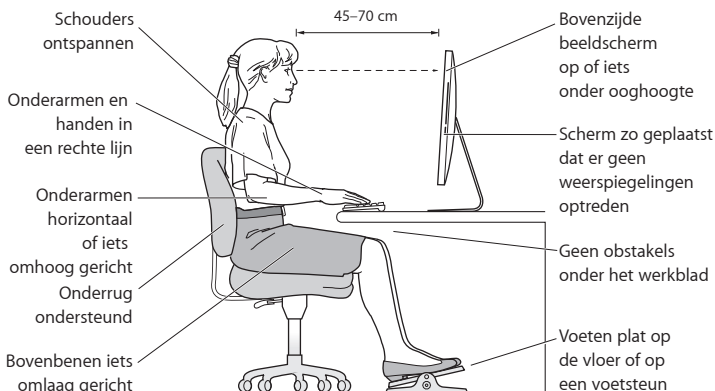
Muis

Plaats de muis op dezelfde hoogte als het toetsenbord. Zorg dat u voldoende ruimte hebt om de muis te bedienen.

Beeldscherm

Zet het beeldscherm zo neer dat de bovenkant van het scherm zich iets lager bevindt dan uw ogen. De ideale afstand tussen het beeldscherm en uw ogen kunt u zelf bepalen. Gebruikelijk is een afstand tussen 45 en 70 centimeter.

Zet het beeldscherm zo neer dat verlichting en ramen er zo min mogelijk in worden weerspiegeld. De standaard stelt u in staat de hoek van het beeldscherm optimaal in te stellen, zodat u minder of geen last hebt van verlichting die afkomstig is van bronnen die u niet kunt verplaatsen.



Stoel

Ideaal is een verstelbare stoel die veel steun biedt. Stel de hoogte van de stoel zo in dat uw bovenbenen zich in horizontale positie bevinden terwijl uw voeten plat op de vloer rusten. De rugleuning van de stoel moet veel steun bieden aan de onderrug. Volg de instructies van de fabrikant voor de juiste afstelling van de rugleuning.

Het is mogelijk dat u uw stoel in hoogte moet verstellen om uw onderarmen en handen in de juiste stand ten opzichte van het toetsenbord te brengen. Als het hierdoor niet meer mogelijk is om uw voeten plat op de vloer te laten rusten, kunt u een voetenbankje gebruiken. U kunt, indien mogelijk, natuurlijk ook het werkblad verlagen. Een andere mogelijkheid is het gebruik van een bureau met een apart verstelbaar gedeelte voor het toetsenbord.

Meer ergonomische tips vindt u op het web:

www.apple.com/nl/about/ergonomics

Apple en het milieu

Apple Inc. probeert schadelijke gevolgen voor het milieu door Apple activiteiten en producten tot een minimum te beperken.

Meer informatie vindt u op het web:

www.apple.com/nl/environment

Regulatory Compliance Information

FCC Compliance Statement

This device complies with part 15 of the FCC rules. Operation is subject to the following two conditions:

- (1) This device may not cause harmful interference, and
- (2) this device must accept any interference received, including interference that may cause undesired operation. See instructions if interference to radio or television reception is suspected.

L'utilisation de ce dispositif est autorisée seulement aux conditions suivantes: (1) il ne doit pas produire de brouillage et (2) l'utilisateur du dispositif doit être prêt à accepter tout brouillage radioélectrique reçu, même si ce brouillage est susceptible de compromettre le fonctionnement du dispositif.

Radio and Television Interference

This computer equipment generates, uses, and can radiate radio-frequency energy. If it is not installed and used properly—that is, in strict accordance with Apple's instructions—it may cause interference with radio and television reception.

This equipment has been tested and found to comply with the limits for a Class B digital device in accordance with the specifications in Part 15 of FCC rules. These specifications are designed to provide reasonable protection against such interference in a residential installation. However, there is no guarantee that interference will not occur in a particular installation.

You can determine whether your computer system is causing interference by turning it off. If the interference stops, it was probably caused by the computer or one of the peripheral devices.

If your computer system does cause interference to radio or television reception, try to correct the interference by using one or more of the following measures:

- Turn the television or radio antenna until the interference stops.
- Move the computer to one side or the other of the television or radio.
- Move the computer farther away from the television or radio.
- Plug the computer into an outlet that is on a different circuit from the television or radio. (That is, make certain the computer and the television or radio are on circuits controlled by different circuit breakers or fuses.)

If necessary, consult an Apple Authorized Service Provider or Apple. See the service and support information that came with your Apple product. Or consult an experienced radio/television technician for additional suggestions.

Important: Changes or modifications to this product not authorized by Apple Inc. could void the EMC compliance and negate your authority to operate the product.

This product has demonstrated EMC compliance under conditions that included the use of compliant peripheral devices and shielded cables between system components. It is important that you use compliant peripheral devices and shielded cables (including Ethernet network cables) between system components to reduce the possibility of causing interference to radios, television sets, and other electronic devices.

Responsible party (contact for FCC matters only):

Apple Inc. Corporate Compliance
1 Infinite Loop, MS 26-A
Cupertino, CA 95014

Wireless Radio Use

This device is restricted to indoor use when operating in the 5.15 to 5.25 GHz frequency band.

Cet appareil doit être utilisé à l'intérieur.

この製品は、周波数帯域 5.18 ~ 5.32 GHz で動作しているときは、屋内においてのみ使用可能です。

Exposure to Radio Frequency Energy

The radiated output power of this device is well below the FCC and EU radio frequency exposure limits. However, this device should be operated with a minimum distance of at least 20 cm between its antennas and a person's body and the antennas used with this transmitter must not be co-located or operated in conjunction with any other antenna or transmitter subject to the conditions of the FCC Grant.

FCC Bluetooth Wireless Compliance

The antenna used with this transmitter must not be colocated or operated in conjunction with any other antenna or transmitter subject to the conditions of the FCC Grant.

Bluetooth Industry Canada Statement

This Class B device meets all requirements of the Canadian interference-causing equipment regulations. Cet appareil numérique de la Class B respecte toutes les exigences du Règlement sur le matériel brouilleur du Canada.

Industry Canada Statement

Complies with the Canadian ICES-003 Class B specifications. Cet appareil numérique de la classe B est conforme à la norme NMB-003 du Canada. This device complies with RSS 210 of Industry Canada.

Bluetooth Europe—EU Declaration of Conformity

This wireless device complies with the R&TTE Directive.

Europe—EU Declaration of Conformity

See www.apple.com/euro/compliance.



Europese Gemeenschap

Dit apparaat voldoet aan de Europese richtlijnen 72/23/EEG en 89/336/EEG.

Korea Warning Statements

“당해 무선설비는 운용 중 전파혼신 가능성이 있음”
“이 기기는 인명안전과 관련된 서비스에 사용할 수 없습니다”

B급 기기(가정용 방송통신기기)

이 기기는 가정용(B급)으로 전자파적합등록을 한 기기로서 주로 가정에서 사용하는 것을 목적으로 하며, 모든 지역에서 사용할 수 있습니다.

Singapore Wireless Certification

Complies with
IDA Standards
DB00063

Taiwan Wireless Statements

無線設備的警告聲明

經型式認證合格之低功率射頻電機，非經許可，公司、商號或使用者均不得擅自變更頻率、加大功率或變更原設計之特性及功能。低功率射頻電機之使用不得影響飛航安全及干擾合法通信；經發現有干擾現象時，應立即停用，並改善至無干擾時方得繼續使用。前項合法通信指依電信法規定作業之無線電通信。低功率射頻電機須忍受合法通信或工業、科學及醫療用電波輻射性電機設備之干擾。

如有這 頻率:

於 5.25GHz 至 5.35GHz 區域內操作之
無線設備的警告聲明

工作頻率 5.250 ~ 5.350GHz 該頻段限於室內使用。

Taiwan Class B Statement

Class B 設備的警告聲明

NIL

警告

本電池如果更換不正確會有爆炸的危險
請依製造商說明書處理用過之電池

VCCI Class B Statement

情報処理装置等電波障害自主規制について

この装置は、情報処理装置等電波障害自主規制協議会 (VCCI) の基準に基づくクラス B 情報技術装置です。この装置は家庭環境で使用されることを目的としています。この装置がラジオやテレビジョン受信機に近接して使用されると、受信障害を引き起こすことがあります。

取扱説明書に従って正しい取扱をしてください。

Russia



ME67

Informatie over de muis, laserproduct van klasse 1

De Apple Magic Mouse is een laserapparaat van klasse 1 conform IEC 60825-1 A1 A2 en 21 CFR 1040.10 en 1040.11, met uitzondering van afwijkingen conform lasernotificatie nr. 50 van 26 juli 2001.

Waarschuwing: Het aanbrengen van wijzigingen aan het apparaat kan leiden tot blootstelling aan gevaarlijke straling. Voor uw eigen veiligheid moet u deze apparatuur uitsluitend door een erkende Apple serviceaanbieder laten onderhouden.

Een laserapparaat van klasse 1 is veilig in redelijkerwijs te verwachten gebruiksomstandigheden, zoals beschreven in IEC 60825-1 en 21 CFR 1040. Zorg er echter voor dat de laserstraal niet op iemands ogen wordt gericht.

Informatie over de externe USB-modem

Wanneer u de iMac op een telefoonlijn aansluit via een externe USB-modem, raadpleegt u de informatie over het gebruik van telefoonlijnen in de documentatie bij de modem.

ENERGY STAR® Compliance



As an ENERGY STAR® partner, Apple has determined that standard configurations of this product meet the ENERGY STAR® guidelines for energy efficiency. The ENERGY STAR® program is a partnership with electronic equipment manufacturers to promote energy-efficient products. Reducing energy consumption of products saves money and helps conserve valuable resources.

This computer is shipped with power management enabled with the computer set to sleep after 10 minutes of user inactivity. To wake your computer, click the mouse or press any key on the keyboard.

For more information about ENERGY STAR®, visit:
www.energystar.gov

Türkiye

EEE Yönetmeliğine (Elektrikli ve Elektronik Eşyalarda Bazı Zararlı Maddelerin Kullanımının Sınırlanırılmasına Dair Yönetmelik) uygundur.

中国

有毒或 有害物质	零部件				
	电路板	显示屏	电池	附件	键盘/鼠标
铅 (Pb)	X	X	X	X	X
汞 (Hg)	O	O	O	O	O
镉 (Cd)	O	O	O	O	O
六价铬 (Cr, VI)	O	O	O	O	O
多溴联苯 (PBB)	O	O	O	O	O
多溴二苯醚 (PBDE)	O	O	O	O	O

O: 表示该有毒有害物质在该部件所有均质材料中的含量均在 SJ/T 11363-2006 规定的限量要求以下。

X: 表示该有毒有害物质至少在该部件的某一均质材料中的含量超出 SJ/T 11363-2006 规定的限量要求。

根据中国电子行业标准 SJ/T11364-2006 和相关的中国政府法规, 本产品及其某些内部或外部组件上可能带有环保使用期限标识。取决于组件和组件制造商, 产品及其组件上的使用期限标识可能有所不同。组件上的使用期限标识优先于产品上任何与之相冲突的或不同的环保使用期限标识。



Gebruikte batterijen en recycling



Dit symbool geeft aan dat u zich volgens de geldende regelgeving van dit product moet ontdoen. Wanneer dit product niet meer bruikbaar is, neemt u contact op met Apple of de lokale instanties voor meer informatie over recycling.

Ga voor informatie over het recyclingprogramma van Apple naar www.apple.com/nl/environment/recycling.

Brazil—Disposal Information:



Brasil: Informações sobre eliminação e reciclagem

O símbolo indica que este produto e/ou sua bateria não devem ser descartadas no lixo doméstico. Quando decidir descartar este produto e/ou sua bateria, faça-o de acordo com as leis e diretrizes ambientais locais. Para informações sobre o programa de reciclagem da Apple, pontos de coleta e telefone de informações, visite www.apple.com/br/environment.

Europese Unie—Gescheiden inzameling:



Dit symbool geeft aan dat dit product volgens de lokale regelgeving niet samen met huishoudelijk afval mag worden weggegooid. Wanneer dit product niet meer bruikbaar is, brengt u het naar een hiertoe door de lokale autoriteiten aangewezen inzamelingspunt. Sommige inzamelingspunten vragen hiervoor geen vergoeding. Het apart inzamelen en recyclen van uw product betekent dat natuurlijke hulpbronnen niet onnodig worden aangesproken en dat het product zodanig wordt gerecycled dat het milieu en de gezondheid van de mens worden beschermd.

Waarschuwing: Er bestaat explosiegevaar als de batterij door een verkeerd type wordt vervangen. U moet zich volgens de in deze handleiding vermelde instructies van gebruikte batterijen ontdoen.

Achtung: Wenn die Batterie nicht mit dem richtigen Batterietyp ersetzt wird, besteht Explosionsgefahr. Entsorgen Sie verbrauchte Batterien gemäß der Anweisungen in diesem Handbuch.

Attenzione: C'è rischio di esplosione se la batteria viene sostituita con un tipo di batteria non corretto. Smaltire le batterie usate secondo le istruzioni riportate in questo manuale.

WARNING: Om batteriet ersätts med ett batteri av fel typ finns det risk för explosion. Lämna in batteriet för återvinning i enlighet med anvisningarna i denna handbok.

Gebruikte batterijen

U moet zich volgens de in uw woonplaats geldende richtlijnen of regelgeving van batterijen ontdoen.

California: The coin cell battery in the optional Apple Remote contains perchlorates. Special handling and disposal may apply. Refer to: www.dtsc.ca.gov/hazardouswaste/perchlorate

Deutschland: Dieses Gerät enthält Batterien. Bitte nicht in den Hausmüll werfen. Entsorgen Sie dieses Gerätes am Ende seines Lebenszyklus entsprechend der maßgeblichen gesetzlichen Regelungen.

Das Gerät enthält Batterien. Diese gehören nicht in den Hausmüll. Sie können verbrauchte Batterien beim Handel oder bei den Kommunen unentgeltlich abgeben. Um Kurzschlüsse zu vermeiden, kleben Sie die Pole der Batterien vorsorglich mit einem Klebestreifen ab.

Nederland: Gebruikte batterijen kunnen worden ingeleverd bij de chemokar of in een speciale batterijcontainer voor klein chemisch afval (kca) worden gedeponeerd.

Taiwan:



廢電池請回收

 Apple Inc.

© 2010 Apple Inc. Alle rechten voorbehouden.

Volgens de auteursrechtelijke bepalingen mag deze handleiding niet zonder schriftelijke toestemming van Apple geheel of gedeeltelijk worden gekopieerd.

Deze handleiding is met uiterste zorg samengesteld. Apple aanvaardt geen aansprakelijkheid voor druk- of typefouten.

Apple
1 Infinite Loop
Cupertino, CA 95014
408-996-1010

www.apple.com

Het Apple logo is een handelsmerk van Apple Inc., dat is gedeponeerd in de Verenigde Staten en andere landen. Zonder voorafgaande schriftelijke toestemming van Apple is het niet toegestaan het via het toetsenbord op te roepen Apple logo (Option (⌘) + Shift + K) te gebruiken voor commerciële doeleinden.

Apple, het Apple logo, AirPort, AirPort Extreme, Cover Flow, Exposé, FireWire, GarageBand, iCal, iChat, iLife, iMac, iMovie, iPhone, iPhoto, iPod, iSight, iTunes, Keynote, Mac, Mac OS, Photo Booth, QuickTime, Safari, Snow Leopard, Spotlight, SuperDrive en Time Machine zijn handelsmerken van Apple Inc., die zijn gedeponeerd in de Verenigde Staten en andere landen.

Finder, het FireWire-logo, iPad en Multi-Touch zijn handelsmerken van Apple Inc.

AppleCare, Apple Store en iTunes Store zijn dienstmerken van Apple Inc., die zijn gedeponeerd in de Verenigde Staten en andere landen.

ENERGY STAR is een handelsmerk dat is gedeponeerd in de Verenigde Staten.

Het woordmerk Bluetooth en de Bluetooth-logo's zijn gedeponeerde handelsmerken in eigendom van Bluetooth SIG, Inc. Elk gebruik hiervan door Apple valt onder de licentie bepalingen.

Andere in deze handleiding genoemde bedrijfs- of productnamen kunnen handelsmerken van de desbetreffende bedrijven zijn. Producten van andere fabrikanten worden alleen genoemd ter informatie. Dit betekent niet dat deze producten door Apple worden aanbevolen of door Apple zijn goedgekeurd. Apple aanvaardt geen enkele aansprakelijkheid met betrekking tot de betrouwbaarheid van deze producten.

Gefabriceerd onder licentie van Dolby Laboratories. "Dolby," "Pro Logic" en het dubbele-D-symbool zijn handelsmerken van Dolby Laboratories. Confidential Unpublished Works, © 1992–1997 Dolby Laboratories, Inc. Alle rechten voorbehouden.

Gelijktijdig gedrukt in de Verenigde Staten en Canada.