



**iMac**

## **Brukerhåndbok**

Informasjon om klargjøring,  
bruk og problemløsning for  
iMac-maskinen

 Apple Computer, Inc.

© 2006 Apple Computer, Inc. Alle rettigheter forbeholdes.

I henhold til opphavsrettlovgivningen kan denne brukerveiledningen ikke kopieres, helt eller delvis, uten skriftlig samtykke fra Apple.

Apple-logoen er et varemerke for Apple Computer, Inc., registrert i USA og andre land. Bruk av «tastaturlogoen» (Tilvalg-A) i kommersiell sammenheng uten skriftlig tillatelse fra Apple, kan utgjøre en overtredelse av opphavsrettlovgivning.

Det er blitt lagt stor vekt på at informasjonen i denne boken skal være mest mulig nøyaktig og korrekt. Apple er ikke ansvarlig for eventuelle trykk- eller skrivefeil.

Apple

1 Infinite Loop

Cupertino, CA 95014-2084

408-996-1010

[www.apple.com](http://www.apple.com)

Apple, Apple-logoen, AirPort, Final Cut Pro, FireWire, iCal, iDVD, iLife, iMac, iMovie, iPhoto, iPod, iTunes, Mac, Mac-logoen, Mac OS og Macintosh er varemerker for Apple Computer, Inc., registrert i USA og andre land.

AirPort Express, Exposé, Finder, iSight, Safari, Spotlight, SuperDrive og Tiger er varemerker for Apple Computer, Inc.

AppleCare og AppleStore er tjenestemerker for Apple Computer, Inc., registrert i USA og andre land.

.Mac er et tjenestemerke for Apple Computer, Inc.

Bluetooth-merket og Bluetooth-logoene eies av Bluetooth SIG, Inc., og når Apple Computer Inc. bruker merkene, er det under lisens.

ENERGY STAR® er et varemerke som er registrert i USA.

Intel og Intel Core er varemerker eller registrerte varemerker for Intel Corporation eller datterselskaper i USA og andre land.

Andre selskaper og produktnavn som nevnes i denne boken, er varemerker for sine respektive eiere. Henvisninger til produkter fra andre produsenter skjer kun av informasjonsmessige grunner og innebærer verken en understøttelse eller en anbefaling av disse produktene. Apple vedkjenner seg intet ansvar i forbindelse med disse produktenes ytelse eller anvendelsesområde.

Framstilt under lisens fra Dolby Laboratories. «Dolby», «Pro Logic» og dobbel-D-symbolet er varemerker for Dolby Laboratories. Confidential Unpublished Works, © 1992–1997 Dolby Laboratories, Inc. Alle rettigheter forbeholdes.

PowerPC og Power PC-logoen er varemerker for International Business Machines Corporation, og er brukt på lisens derfra.

Produktet som er beskrevet i denne veiledningen, bygger på opphavsrettslig beskyttet teknologi som er beskyttet av bestemte amerikanske patentrettigheter og andre eierrettigheter som eies av Macrovision Corporation og andre rettighetseiere. Bruk av denne teknologien må være autorisert av Macrovision Corporation og er kun beregnet for hjemmebruk og annen begrenset visningsbruk med mindre annet er autorisert av Macrovision Corporation. Dekompilering av kildekode er forbudt.

Apparatus Claims for U.S. Patent Nos. 4,631,603, 4,577,216, 4,819,098 og 4,907,093 lisensiert kun for begrenset visningsbruk.



# Innhold

## 9 **Kapittel 1: Komme i gang**

- 10 I esken
- 11 Klargjøre iMac
- 15 Neste trinn
- 18 Slå av iMac-maskinen eller sette den i dvale

## 19 **Kapittel 2: Bli kjent med iMac**

- 20 Framsiden A
- 22 Framsiden B
- 24 Baksiden A
- 26 Baksiden B
- 28 Bli kjent med Mac OS X
- 29 Finne svar ved hjelp av Mac Hjelp
- 30 Tilpasse skrivebordet og endre innstillinger
- 31 Koble til en skriver
- 32 Holde programvaren oppdatert
- 33 Koble maskinen til et nettverk
- 33 Bruke Internett

- 34 Overføre filer til en annen maskin
- 35 Bruke programmer
- 35 Når et program ikke reagerer
  
- 37 **Kapittel 3: Bruke iMac**
- 38 Bruke Mighty Mouse
- 41 Tastaturkontroller
- 42 Bruke Apple Remote-fjernkontrollen og Front Row
- 47 Bruke det innbygde iSight-videokameraet
- 51 Om trådløse AirPort Extreme-nettverk
- 52 Bruke trådløs Bluetooth-teknologi
- 54 Tilkobling til et Ethernet-nettverk
- 55 Bruke lydenheter
- 57 Koble til eksterne skjermer, TV-apparater og videoenheter
- 59 Bruke USB 2.0-utganger (Hi-Speed - Universal Serial Bus)
- 61 Koble til FireWire-enheter
- 63 Bruke den optiske stasjonen
- 68 Sikre iMac-maskinen
  
- 69 **Kapittel 4: Installere hukommelse**
- 70 Installere ekstra hukommelse
- 77 Kontrollere at iMac-maskinen gjenkjenner den nye hukommelsen
  
- 79 **Kapittel 5: Problemløsning**

- 80 Problemer som fører til at du ikke kan bruke iMac-maskinen
- 82 Reinstallere programvaren som fulgte med iMac-maskinen
- 83 Andre problemer
- 86 Finne serienummeret på maskinen
- 87 Bruke Apple Hardware Test

## 89 **Tillegg A: Spesifikasjoner**

- 91 **Tillegg B: Vedlikehold, bruk og sikkerhet**
- 91 Sikkerhetsinstruksjoner for klargjøring og bruk av iMac
- 93 Plugg og utganger
- 94 Laserinformasjon
- 94 Høyrisikoaktiviteter
- 95 Unngå hørselsskader
- 95 Om ergonomi
- 98 Rengjøre iMac-maskinen
- 98 Flytte iMac-maskinen
- 98 Apple og miljøet

## 99 **Tillegg C: Tilkobling til Internett**

- 101 Samle informasjonen du trenger
- 103 Koble til ved hjelp av nettverksoppsettassistenten
- 104 Problemløsning

## 107 Communications Regulation Information



# Komme i gang

# 1

## Gratulerer med dine nye iMac. Dette kapitlet inneholder instruksjoner for klargjøring av maskinen.

iMac-maskinen er laget slik at du enkelt kan klargjøre den og begynne å bruke den med en gang. Hvis du ikke har brukt en iMac eller en Macintosh-maskin før, bør du lese dette kapitlet som forklarer hvordan du kommer i gang.

**Viktig:** Les alle klargjøringsinstruksjonene og sikkerhetsinformasjonen (på side 91) nøye før du kobler maskinen til strømmettet.

Hvis du er en erfaren bruker, vet du kanskje nok til å komme i gang med å bruke den nye maskinen. Du kan likevel ha nytte av å se gjennom informasjonen i Kapittel 2, «Bli kjent med iMac,» for å få oversikt over iMac-maskinens funksjoner.

Hvis det er en beskyttende plastfilm på iMac-maskinen, fjerner du den før du klargjør maskinen.

## I esken

iMac-maskinen leveres med et Apple-tastatur, en Mighty Mouse-mus, en Apple Remote-fjernkontroll og en strømkabel.



Tastatur

Mighty Mouse-mus

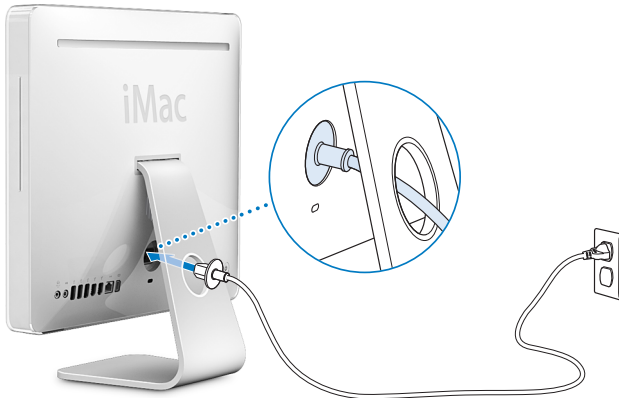
Strømkabel

Apple Remote-fjernkontroll

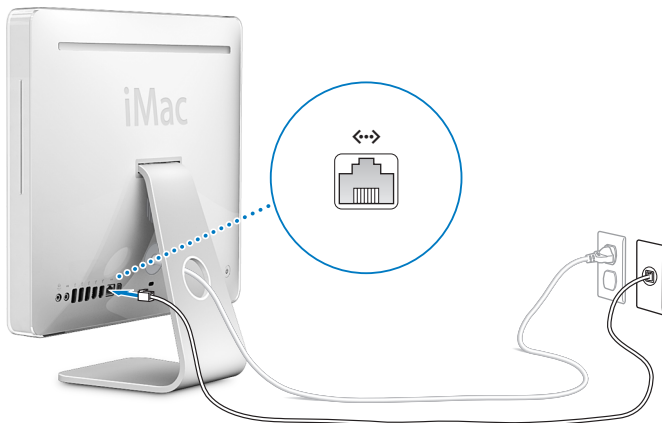
## Klargjøre iMac

Følg trinnene på de neste sidene for å gjøre iMac-maskinen klar til bruk.

**Trinn 1: Tre strømkabelen gjennom hullet i foten, og koble den til strøminntaket på baksiden av iMac-maskinen.**

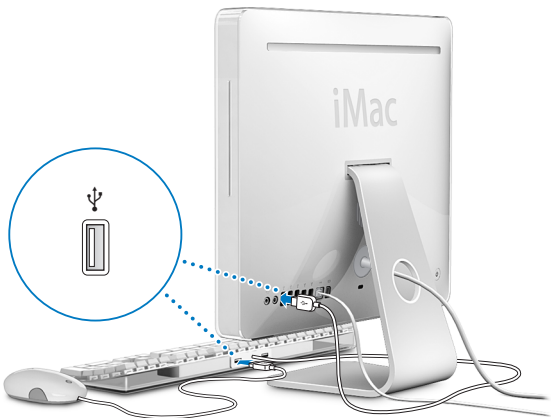


**Trinn 2:** Hvis du vil ha tilgang til Internett eller et nettverk, kobler du den ene enden av en Ethernet-kabel til iMac-maskinen og den andre enden til et DSL- eller kabelmodem eller et nettverk.



Hvis du skal koble til eller sette opp et trådløst nettverk, kan du lese Tillegg C, «Tilkobling til Internett,» på side 99.

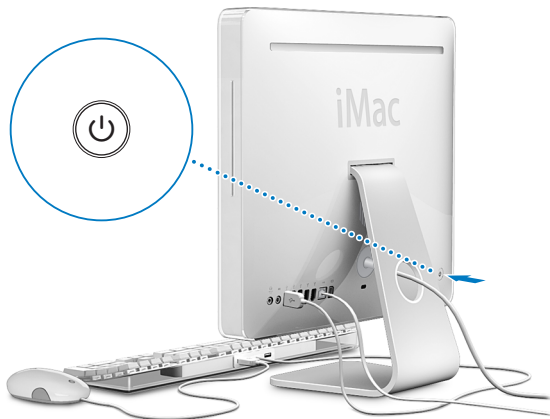
### Trinn 3: Koble til tastaturet og musen.



#### Bruke Wireless Keyboard og Wireless Mouse

Hvis du kjøpte Apple Wireless Keyboard og Apple Wireless Mouse sammen med iMac-maskinen, følger du instruksjonene som fulgte med musen og tastaturet, for å gjøre dem klare til bruk sammen med maskinen.

**Trinn 4: Trykk på På/av-knappen (⏻) for å slå på iMac-maskinen.**



## Neste trinn

Første gang du slår på iMac-maskinen, starter oppsettassistenten. Oppsettassistenten hjelper deg med å legge inn nødvendig Internett- og e-post-informasjon og konfigurere en bruker på iMac-maskinen. Hvis du allerede har en annen Macintosh-maskin, hjelper oppsettassistenten deg med automatisk å overføre filer, programmer og annen informasjon fra den gamle Macintosh-maskinen til den nye iMac-maskinen.

## Overføre informasjon til iMac-maskinen

Oppsettassistenten gjør det enkelt å kopiere innstillinger, filer og mapper fra den gamle maskinen. Den viser deg hvordan du kobler den gamle Macintosh-maskinen til den nye for å overføre nettverksinnstillinger, brukerkontoer, dokumenter, bilder, programmer og mer. Oppsettassistenten bruker FireWire for å overføre filer til den nye Macintosh-maskinen raskt og enkelt — du bare følger instruksjonene på skjermen.

Hvis du vil overføre informasjon, må du ha følgende:

- En standard 6-til-6-pinners FireWire-kabel.
- Den gamle maskinen må ha Mac OS X versjon 10.1 eller nyere installert.
- Den gamle maskinen må ha innebygd FireWire og støtte for FireWire-måldiskmodus.

Oppsettassistenten leder deg gjennom prosessen for overføring av informasjon og påvirker ikke informasjonen på den andre maskinen. Oppsettassistenten kan overføre:

- Brukerkontoer, inkludert innstillinger og e-post
- Nettverksinnstillinger
- Programmer-mappen
- Filer og mapper fra den gamle maskinens harddisk
- Filer og mapper fra andre harddisker

Hvis du ikke bruker oppsettassistenten til å overføre informasjon første gangen du starter iMac-maskinen, kan du gjøre det senere ved hjelp av Overføringsassistent. Åpne Programmer-mappen, åpne Verktøy-mappen, og dobbeltklikk på «Overføringsassistent».

**Merk:** Hvis du overfører informasjon senere ved hjelp av overføringsassistenten, må du forsikre deg om at FileVault er slått av på den gamle maskinen. Du slår av FileVault ved å velge Apple (🍏) > Systemvalg, klikke på Sikkerhet og deretter følge instruksjonene på skjermen.

### Klargjøre iMac-maskinen for Internett

Hvis du ikke har overført nettverksinnstillingene fra en annen maskin, kan oppsettassistenten hjelpe deg med å konfigurere iMac-maskinen og gjøre den klar for tilkobling til Internett. For hjemmebrukere krever Internett-tilgang vanligvis at du har eller oppretter en konto hos en Internett-leverandør. Internett-tilkobling kan være avgiftsbelagt. Hvis du har en Internett-konto fra før, finner du informasjonen du skal oppgi, i Tillegg C, «Tilkobling til Internett,» på side 99.



## Mer informasjon

Hvis du vil ha mer informasjon, kan du lese:

Hvis du vil...	Les ...
Slå av iMac-maskinen eller sette den i dvale	«Slå av iMac-maskinen eller sette den i dvale» på side 18.
Bruke iMac-maskinvaren og utføre vanlige oppgaver	Kapittel 2, «Bli kjent med iMac,» på side 19.
Finne informasjon i det skjermbaserte hjelpsystemet	«Finne svar ved hjelp av Mac Hjelp» på side 29.
Bruke en av iMac-maskinens mange funksjoner eller koble til en digital enhet	Kapittel 3, «Bruke iMac,» på side 37.
Installere hukommelse	Kapittel 4, «Installere hukommelse,» på side 69.
Løse problemer som kan oppstå med iMac-maskinen	Kapittel 5, «Problemløsning,» på side 79.

## Slå av iMac-maskinen eller sette den i dvale

Når du er ferdig med å jobbe med iMac-maskinen, kan du sette den i dvale eller slå den av.

### Sette iMac-maskinen i dvale

Hvis det ikke er så lenge til du skal bruke iMac-maskinen igjen (mindre enn noen dager), kan du sette maskinen i dvale. Når iMac-maskinen er i dvale, er skjermen slått av, og et lite, hvitt lys pulserer nede til høyre på skjermen. Du kommer raskt i gang med arbeidet fordi du slipper å gå gjennom oppstartprosessen når iMac-maskinen vekkes.

**Du setter iMac-maskinen i dvale ved å gjøre ett av følgende:**

- Velg Apple (🍏) > Dvale.
- Trykk på På/av-knappen (⏻) bak på iMac-maskinen.
- Velg Apple (🍏) > Systemvalg, klikk på Strømsparing og angi en tidsinnstilling.
- Hold nede Start/Pause-knappen (⏸) på fjernkontrollen i 3 sekunder.

Du kan vekke iMac-maskinen ved å trykke på en tast på tastaturet eller en knapp på fjernkontrollen. Når iMac-maskinen våkner fra dvalen, er programmene, dokumentene og innstillingene nøyaktig slik de var da du sluttet å bruke maskinen.

### Slå av iMac-maskinen

Hvis du ikke skal bruke iMac-maskinen på flere dager, bør du slå den av. Velg Apple (🍏) > Slå av.

**Advarsel:** Slå av iMac-maskinen før du flytter den. Hvis du flytter iMac-maskinen mens harddisken roterer, kan du skade harddisken. Skade på harddisken kan føre til at du mister data du har arkivert, og at du ikke kan starte fra den.

# Bli kjent med iMac

# 2

## Dette kapitlet inneholder grunnleggende informasjon om iMac-maskinen.

Her finner du en oversikt over de forskjellige delene av iMac-maskinen og funksjonaliteten i Mac OS X og informasjon om hvordan du utfører vanlige oppgaver, for eksempel hvordan du tilpasser skrivebordets utseende, kobler til en skriver, spiller en CD, kobler til et digitalt kamera, bruker Internett, finner svar når du har spørsmål, og annet.

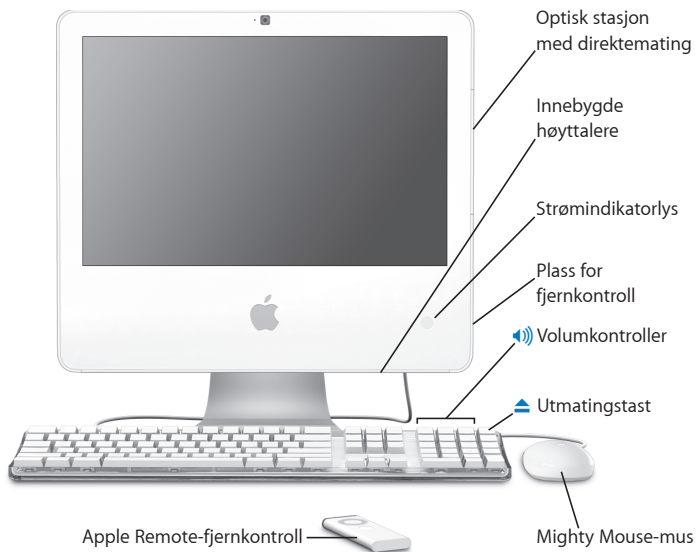
### Siste nytt

Apple lanserer ofte nye versjoner og oppdateringer av systemprogramvaren. Derfor kan bildene i denne boken avvike noe fra det som vises på skjermen.

På Apples websted på [www.apple.com/no](http://www.apple.com/no) finner du mange nyttige koblinger, blant annet til nyheter fra Apple, gratis programvarenedlasting og oversikter over maskin- og programvare som kan brukes sammen med iMac-maskinen.

Du finner håndbøker for mange Apple-produkter og teknisk support for alle Apples produkter på Apples websted for Service og support på [www.apple.com/no/support](http://www.apple.com/no/support).

## Framsiden A



---

### **Optisk stasjon med direktemating**

iMac-maskinen har en SuperDrive-stasjon som kan lese CD-ROM-plater, foto-CDer, standard lydplater, DVD-plater og DVD-filmer. I tillegg kan SuperDrive-stasjonen skrive musikk, dokumenter og andre digitale filer til CD-R-, CD-RW-, DVD±R-, DVD±RW- og DVD+R Double Layer (DL)-plater.

---

### **Innebygde høyttalere**

Lytt til musikk og lyden fra filmer, spill og multimedieprodukter.

---

### **På/av-indikatorlys**

Et hvitt lys viser at iMac-maskinen er i dvalemodus. Når iMac-maskinen er på, er dette lyset av.

---

### **Plass for fjernkontroll**

På høyre side av iMac-maskinen finnes det en intern magnet nedenfor åpningen for den optiske stasjonen hvor du kan oppbevare fjernkontrollen når den ikke er i bruk.

---

### **Apple Keyboard-tastatur**

Du kan justere volumet og mate ut plater fra den optiske stasjonen raskt ved hjelp av tastaturkontrollene.

---

### **Mighty Mouse-mus**

Bruk den programmerbare flerknappsmusen med den nyskapende navigeringskulen til å klikke og rulle gjennom dokumenter, websider eller annet innhold.

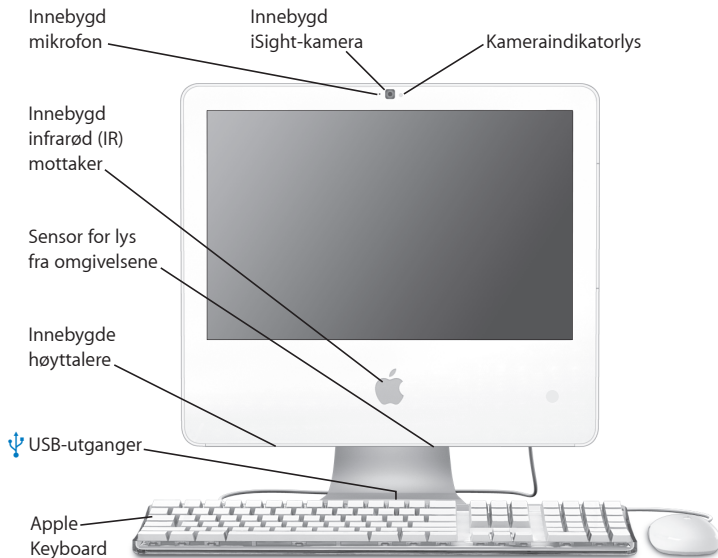
---

### **Apple Remote-fjernkontroll**

Styr musikk, bilder og videoer fra den andre siden av rommet ved hjelp av den brukervennlige 6-knappers fjernkontrollen og Front Row.

---

## Framsiden B



---

**Indikatorlys for kamera**

Et grønt indikatorlys lyser når iMac-kameraet tar opp video eller når Photo Booth er åpent.

---

**Innebygd iSight-kamera**

Hold videokonferanser med venner, familie og kolleger ved hjelp av en bredbåndstilkobling og programmet iChat AV, eller ta bilder ved hjelp av PhotoBooth.

---

**Innebygd mikrofon**

Ta opp lyd direkte på iMac-maskinen, eller bruk programmet iChat AV, som følger med, til å snakke med venner over en bredbåndsforbindelse.

---

**Innebygd infrarød (IR) mottaker**

Bruk fjernkontrollen og den innebygde IR-mottakeren til å bruke iMac-maskinen på avstand.

---

**Sensor for lys fra omgivelsene**

Måler lyset fra omgivelsene og justerer automatisk lysstyrken på strømindikatorlyset i forhold til lyset fra omgivelsene når iMac-maskinen er i dvale.

---

**Innebygde høyttalere**

Lytt til musikk og lyden fra filmer, spill og multimedieprodukter.

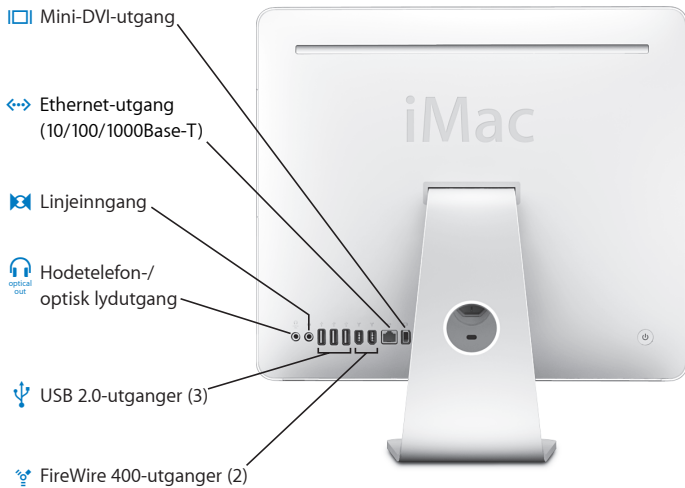
---

**To USB 1.1-utganger (USB = Universal Serial Bus) på Apple Keyboard-tastaturet**

Koble til USB 1.1-enheter som krever lite strøm, for eksempel en mus, til tastaturet på iMac-maskinen. (Det finnes også tre høyhastighets USB 2.0-utganger på baksiden av iMac-maskinen.)

---

## Baksiden A







#### **Mini-DVI-utgang (video ut)**

Du kan bruke en Mini-DVI-til-DVI-adapter til å koble iMac-maskinen til en Apple-flatskjerm eller en annen skjerm med DVI-kontakt. Koble til en ekstern skjerm eller projektor som bruker en VGA-tilkobling, ved hjelp av en Mini-DVI-til-VGA-adapter. Du kan også bruke en Mini-DVI-til-video-adapter for kompositt- og S-video-støtte for å koble til en TV, videospiller eller annen videoenhet. Adaptere er tilgjengelige fra [www.apple.com/no/store](http://www.apple.com/no/store).



#### **Ethernet-utgang (10/100/1000Base-T)**

Koble til et høyhastighets 10/100/1000Base-T Ethernet-nettverk, et DSL- eller kabelmodem, eller koble til en annen maskin, og overfør filer direkte mellom dem. Ethernet-utgangen har en funksjon som automatisk gjenkjenner andre Ethernet-enheter.



#### **Linjeinngang (lyd)**

Ta opp lyd på iMac-maskinen ved hjelp av en mikrofon eller annet lydutstyr.



#### **Utgang for hodetelefoner og optisk lyd**

Koble til hodetelefoner eller andre lydenheter. Eller koble iMac-til en forsterker, et hjemmekinoanlegg eller annet digitalt lydutstyr ved hjelp av en optisk lyd kabel med minijackplugg.



#### **Tre USB 2.0-utganger (USB = Universal Serial Bus)**

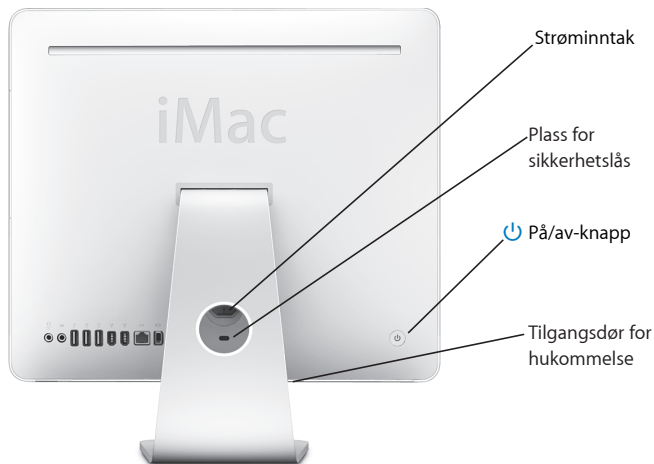
Koble et modem, en iPod, en skriver, en harddisk, et digitalt kamera, en styrespak og annet til iMac-maskinen.



#### **To FireWire 400-utganger**

Koble til eksterne høyhastighetsenheter, for eksempel et digitalt videokamera eller en ekstern lagringsenhet.

## Baksiden B



**Strøminntak**

Koble til iMac-maskinens strømkabel.

**Feste for sikkerhetskabel**

Sikre maskinen med kabel for å forhindre tyveri (tilgjengelig fra [www.apple.com/no/store](http://www.apple.com/no/store)).

**På/av-knapp**

Slå på iMac-maskinen, eller sett den i dvale. Trykk og hold inne for å nullstille maskinen når du driver med feilsøking.

**Tilgang til hukommelsen**

iMac-maskinen leveres med minimum 512 MB 667 MHz, PC2-5300 Double Data Rate 2 (DDR2) SO-DIMM-er. Du kan installere opptil 2 GB hukommelse i iMac-maskinen. Hvis du vil vite mer om installering av hukommelse, kan du lese «Installere ekstra hukommelse» på side 70.

**Trådløs AirPort Extreme-teknologi (innebygd)**

Koble til et trådløst nettverk ved hjelp av iMac-maskinens innebygde AirPort Extreme-teknologi.

**Innebygd trådløs Bluetooth® 2.0+EDR-teknologi**

Koble maskinen trådløst til andre enheter, for eksempel Bluetooth-mobiltelefoner, PDA-enheter, skrivere og Apple Wireless Keyboard og Apple Wireless Mouse (kan kjøpes fra [www.apple.com/no/store](http://www.apple.com/no/store)).

## Bli kjent med Mac OS X

iMac-maskinen leveres med Mac OS X «Tiger» og den prisbelønte iLife-programserien. Du kan lese mer om Mac OS X og iLife i *Velkommen til Tiger*-heftet som ble levert sammen med iMac-maskinen. Du kan også åpne Mac Hjelp (se side 29) og lese informasjonen der. Det finnes mye informasjon for nye brukere, erfarne brukere og brukere som tidligere har brukt et annet operativsystem. Hvis det oppstår problemer mens du bruker Mac OS X, kan du lese problemløsningsforslagene i denne boken, eller du kan velge Hjelp > Mac Hjelp fra menylinjen øverst på skjermen.

Mac OS X inneholder:

- Spotlight, en kraftig søkemotor som indekserer alle filene dine automatisk
- Dashboard, et gresnesnitt som gir deg enkel tilgang til nyttige «widgeter», eller småprogrammer
- Exposé, som ordner og viser alle de åpne programmene dine

Hvis du vil ha informasjon om programvare som er kompatibel med Mac OS X, eller hvis du vil lese mer om Mac OS X, kan du besøke Apples websted for Mac OS X på [www.apple.com/no/macosex](http://www.apple.com/no/macosex).

## Finne svar ved hjelp av Mac Hjelp

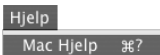
Du finner mye informasjon om bruk av iMac-maskinen i Mac Hjelp.

### Slik åpner du Mac Hjelp:

- 1 Klikk på Finder-symbolet i Dock (raden med symboler langs kanten på skjermen).



- 2 Velg Hjelp > Mac Hjelp (åpne Hjelp-menyen i menylinjen, og velg Mac Hjelp).



- 3 Klikk i søkefeltet, skriv inn et spørsmål, og trykk på returtasten på tastaturet.



## Tilpasse skrivebordet og endre innstillinger

Du kan raskt endre utseendet på skrivebordet ved hjelp av Systemvalg. Velg Apple (🍏) > Systemvalg fra menylinjen.



Etter hvert som du blir kjent med iMac-maskinen, kan du utforske de andre valgpanelene i Systemvalg. Systemvalg er kommandosentralen for de fleste innstillingene på iMac-maskinen. Hvis du vil vite mer, kan du velge Hjelp > Mac Hjelp og søke etter «Systemvalg» eller navnet på valgpanelet du vil endre.

## Koble til en skriver

Du kan koble til de fleste skrivere ved hjelp av en USB-kabel. Andre skrivere krever en nettverksforbindelse, for eksempel Ethernet. Hvis du har en AirPort Express- eller AirPort Extreme-basestasjon, kan du koble en USB-skriver til basestasjonen (i stedet for å koble den til maskinen) og skrive ut trådløst. Når du skal installere skriverprogramvare og koble til skriveren, følger du instruksjonene som fulgte med skriveren. Drivere for de fleste skrivertyper er innebygd i Mac OS X.

Når du kobler til en skriver, vil maskinen vanligvis oppdage den automatisk og legge den til i listen med tilgjengelige skrivere. Det er mulig at du må kjenne nettverksnavnet eller -adressen til en skriver som er tilkoblet et nettverk, før du kan skrive til den.

### Slik klargjør du en skriver:

- 1 Åpne Systemvalg, og klikk på Utskrift og faks-symbolet.
- 2 Klikk på Utskrift, og klikk deretter på Legg til-knappen (+) for å legge til en skriver.
- 3 Marker skriveren du vil bruke, og klikk på Legg til.
- 4 Bruk Legg til (+)- og Fjern (-)-knappene for å velge hvilke skrivere som skal vises i skriverlisten.

## Overvåke utskrifter

Når dokumentet er sendt til skriveren, kan du overvåke utskriften. Du kan for eksempel stoppe utskriftsjobben eller stoppe den midlertidig. Hvis du vil overvåke framdriften, klikker du på skriversymbolet i Dock for å åpne vinduet for skriveren. Nå kan du se du utskriftsjobbene i utskriftskøen, og du kan arbeide med dem.

Du finner mer informasjon ved å søke etter «utskrift» i Mac Hjelp.

## Holde programvaren oppdatert

Du kan koble maskinen til Internett og automatisk laste ned og installere de nyeste oppdateringene, driverne og andre forbedringer fra Apple.

Når du er koblet til Internett, tar Programvareoppdatering kontakt med Apples Internett-tjenere for å kontrollere om det finnes tilgjengelige programvareoppdateringer for maskinen din. iMac-maskinen er stilt inn til å søke etter programvareoppdateringer én gang i uken, men du kan stille den inn til å søke etter oppdateringer hver dag eller én gang i måneden. Det er også mulig å søke etter oppdateringer manuelt.

### Slik kontrollerer du om det finnes oppdatert programvare:

- 1 Åpne Systemvalg.
- 2 Klikk på Programvareoppdatering-symbolet, og følg instruksjonene på skjermen.





- Du finner mer informasjon ved å søke etter «Programvareoppdatering» i Mac Hjelp.
- Den nyeste informasjonen om Mac OS X finner du på Apples websted for Mac OS X på [www.apple.com/no/macosx](http://www.apple.com/no/macosx).

## Koble maskinen til et nettverk

Hvis du vil koble iMac-maskinen til et Ethernet-nettverk, et kabelmodem, et DSL-modem eller et trådløst nettverk, kan du lese «Tilkobling til et Ethernet-nettverk» på side 54 og «Om trådløse AirPort Extreme-nettverk» på side 51. Der finner du informasjon om hvordan du klargjør en Ethernet- eller AirPort-tilkobling. Du kan også åpne Mac Hjelp og søke etter «Ethernet» eller «AirPort».

## Bruke Internett

Første gang du startet iMac-maskinen, hjalp oppsettassistenten deg med å koble maskinen til Internett. Hvis du må endre tilkoblingstype, for eksempel til DSL, kabelmodem, Ethernet-lokalt nettverk eller AirPort Extreme-nettverk eller annet trådløst nettverk, finner du mer informasjon i Tillegg C, «Tilkobling til Internett,» på side 99.

## Overføre filer til en annen maskin

Det finnes flere måter å overføre filer og dokumenter til og fra iMac-maskinen på.

- Du kan enkelt overføre filer ved hjelp av oppsettassistenten. Hvis du vil vite mer, leser du «Overføre informasjon til iMac-maskinen» på side 15.
- Du kan overføre filer via Internett ved hjelp av en .Mac-konto eller an annen Internett-konto. Du finner mer informasjon på [www.mac.com](http://www.mac.com).
- Hvis iMac-maskinen er koblet til et Ethernet-nettverk, kan du overføre filer til andre maskiner på nettverket. Hvis du vil ha tilgang til en annen tjener eller maskin, åpner du et Finder-vindu og klikker på Nettverk. Eller, hvis du kjenner navnet eller nettverksadressen til en maskin, velg Gå > Koble til tjener fra menylinjen i Finder.
- Du kan opprette et lite Ethernet-nettverk ved å koble en Ethernet-kabel mellom iMac-maskinen og Ethernet-utgangen (↔) på en annen maskin. Hvis du vil vite mer, kan du åpne Mac Hjelp og søke etter «Koble sammen to maskiner».
- Du kan også koble til en annen Macintosh-maskin ved hjelp av en FireWire-kabel. iMac-maskinen vises som en harddisk på den andre maskinen, og du kan overføre filer. Hvis du vil vite hvordan du bruker FireWire til å overføre filer, åpner du Mac Hjelp og søker etter «overføre filer med FireWire».
- Du kan koble maskinen til et trådløst AirPort-nettverk og overføre filer. Hvis du vil vite mer, kan du lese «Om trådløse AirPort Extreme-nettverk» på side 51.

Hvis du vil ha mer informasjon om overføring av filer og dokumenter, åpner du Mac Hjelp og søker etter «overføre» eller den typen forbindelse du trenger.

## Bruke programmer

iMac-maskinen leveres med iLife-programmene og annen programvare, slik at du kan sende e-post, søke på Internett, chatte på Internett, organisere musikk og digitale bilder, lage filmer og mye mer. Hvis du vil vite mer om disse programmene, starter du programmet og åpner deretter hjelpen for programmet.

## Når et program ikke reagerer

I sjeldne tilfeller kan programmer «fryse» på skjermen. I Mac OS X kan du avslutte programmer som «fryser», uten å starte iMac-maskinen på nytt. Når du avslutter et program som «fryser», kan det hende at du kan arkivere arbeid i andre programmer.

### Slik tvinger du et program til å avslutte:

- 1 Trykk Kommando (⌘)-Tilvalg-Esc, eller velg Apple (⌘) > Tvungen avslutning. Tvungen avslutning-dialogruten vises med programmet markert i listen.



- 2 Klikk på Avslutt.

Programmet avsluttes, men de andre programmene forblir åpne.



## Dette kapitlet inneholder instruksjoner for bruk av de innebygde funksjonene til iMac-maskinen, slik at du kan utnytte maskinen best mulig.

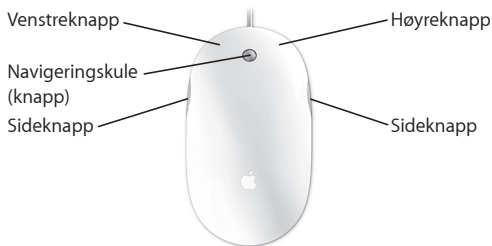
Her er noen av funksjonene du kan utforske med den nye iMac-maskinen:

- Klikk, rull, klem og bla med Mighty Mouse
- Bruk Apple Remote-fjernkontrollen og Front Row til å lytte til musikk og til å se på bilder og videoer fra den andre siden av rommet
- Ta bilder ved hjelp av Photo Booth og det innebygde iSight-kameraet
- Hold en videokonferanse ved hjelp av iChat AV og det innebygde iSight-kameraet
- Lag en video ved hjelp av iMovie HD og det innebygde iSight-kameraet
- Bruk den innebygde AirPort Extreme-teknologien til trådløse nettverksforbindelser
- Koble skrivere og andre eksterne enheter til USB 2.0-utgangene (⏏)
- Importer video fra et videokamera eller koble eksterne harddisker til FireWire-utgangene (⏏)
- Vis samme bilde som du har på skjermen eller utvid visningsområdet på en TV, skjerm eller projektor ved hjelp av mini-DVI-videoutgangen (⏏)
- Brenn DVDer eller CDer ved hjelp av SuperDrive-stasjonen

Begynn med informasjonen i dette kapitlet for å lære mer om hva du kan bruke iMac-maskinen til. Du finner også informasjon i Mac Hjelp og på nettstedet for iMac-support på [www.apple.com/no/support/imac/](http://www.apple.com/no/support/imac/).

## Bruke Mighty Mouse

iMac-maskinen leveres med Mighty Mouse, som har trykkfølsom teknologi under dekslet som kjenner hvor du klikker. Mighty Mouse har også trykkfølsomme knapper på sidene, som gjør det mulig å klemme musen mellom tommelen og fingeren slik at du kan aktivere Dashboard, Exposé eller andre funksjoner. Du kan konfigurere høyre eller venstre knapp som primærknapp, og du kan bruke navigeringsskula til å navigere rundt i dokumenter, uten å løfte en finger.



## Konfigurere Mighty Mouse

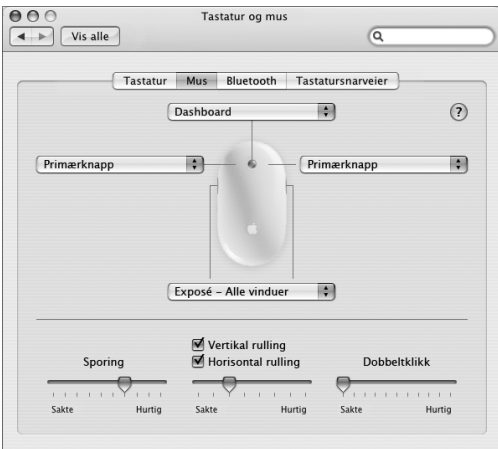
Mighty Mouse er forhånds konfigurert til å starte Dashboard ved hjelp av navigeringskuleknappen og Exposé ved hjelp av sideknappene, men du kan konfigurere en rekke andre kombinasjoner:

- Konfigurer navigeringskuleknappen til å åpne Programveksler, og veksle fra en oppgave til en annen ved å rulle.
- Du kan konfigurere en knapp til å starte et nytt Spotlight-søk for å finne det du leter etter.
- Du kan bruke sideknappene til å vise kun vinduene i det aktive programmet i stedet for å vise alle åpne vinduer.
- Åpne et hvilket som helst program med en hvilken som helst knapp på Mighty Mouse – velg «Annet» fra knappens lokalmeny, og bla fram til programmet i Finder.
- Bruk venstre eller høyre knapp som primærknapp.

Du kan konfigurere Mighty Mouse som en énknappsmus eller bruke Mus-panelet i Tastatur og mus-valgpanelet til å konfigurere den som en flerknappsmus. Der finner du også lokalmenyer for knappene, i tillegg til kontroller for markørhastighet, rulling og dobbeltklikking. Du kan velge hvilken knapp som skal være primærknapp, tilordne hvilke programmer som kan åpnes med Mighty Mouse, og tilpasse rulleegenskapene.

Slik åpner du Tastatur og mus-valgpanelet:

- 1 Velg Apple (🍏) > Systemvalg.
- 2 Klikk på Tastatur og mus, og klikk deretter på Mus.



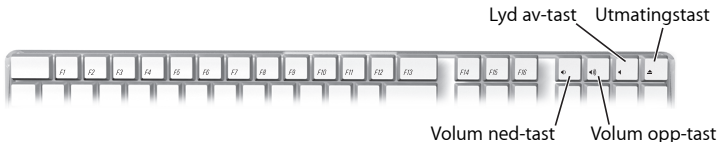
## Mer informasjon om Mighty Mouse

Du finner mer informasjon om hvordan du konfigurerer og bruker Mighty Mouse i Mac Hjelp. Velg Hjelp > Mac Hjelp, og søk etter «Mighty Mouse».



## Tastaturkontroller

Bruk tastaturet til å utføre handlinger som å justere volumet eller mate ut en plate.



Trykk på F15-tasten på tastaturet for å øke lysstyrken på skjermen. Trykk på F14 for å redusere lysstyrken. Bruk Exposé til å organisere vinduene på skjermen. Hvis du vil se alle åpne vinduer samtidig, trykker du på F9. Hvis du vil se alle åpne vinduer i det aktive programmet, trykker du på F10. Hvis du vil skjule alle åpne vinduer slik at du ser skrivebordet, trykker du på F11.

I tillegg til å bruke fjernkontrollen til å styre Front Row (se side 42), kan du bruke tastaturet. Følgende taster tilsvarer knappene på fjernkontrollen:

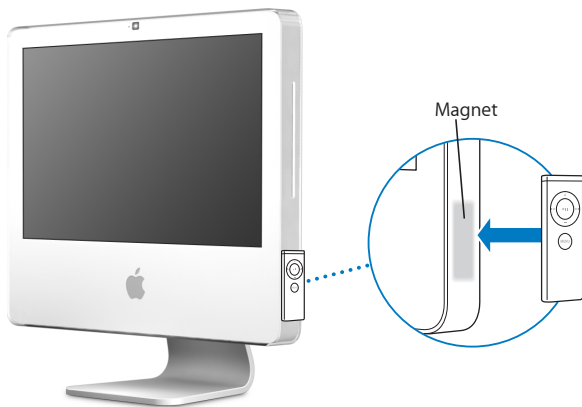
Tastatur	Apple Remote-fjernkontrollknapp
Kommando (⌘) - Esc	Åpne meny (MENU)
Esc	Avslutt meny (MENU)
Mellomrom eller retur	Velg/Start/Pause (▶  )
Pil opp (↑)	Volum opp/Meny opp (⊕)
Pil ned (↓)	Volum ned/Meny ned (⊖)
Høyrepil (→)	Neste/Framoverspuling (▶▶)
Venstrepil (←)	Forrige/Tilbakespuling (◀◀)

Hvis du vil avslutte Front Row og gå tilbake til Finder, trykker du på en bokstavtast på tastaturet.

Hvis du vil finne tastaturnarveier for andre prosedyrer og programmer, velger du Hjelp > Mac Hjelp fra menylinjen og søker etter «tastaturnarveier». Hvis du vil vite mer om fjernkontrollen, kan du lese «Bruke Apple Remote-fjernkontrollen og Front Row».

## Bruke Apple Remote-fjernkontrollen og Front Row

Apple Remote-fjernkontrollen fungerer sammen med Front Row-programmet og den innebygde infrarødmottakeren (IR). IR-mottakeren finnes bak Apple-logoen (🍏) foran på iMac-maskinen.



Når du ikke bruker fjernkontrollen, kan du oppbevare den på høyre side av iMac-maskinen, som vist på illustrasjonen.

**Advarsel:** iMac-maskinen inneholder en liten magnet som holder fast fjernkontrollen når den ikke er i bruk. Unngå å plassere eksterne harddisker, minnekort, iPod eller andre magnetiske medier i nærheten av magneten, da det er fare for at data kan gå tapt.

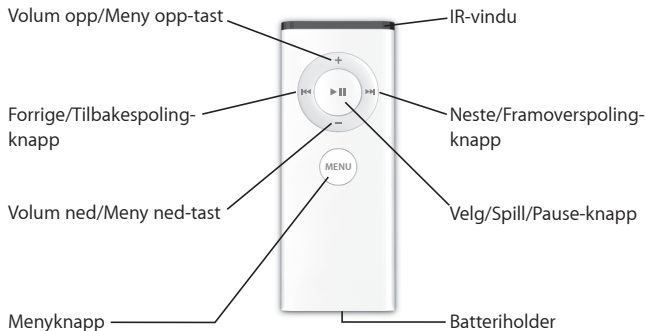
Apple Remote-fjernkontrollen åpner Front Row slik at du kan spille musikk fra iTunes-biblioteket, se på lysbildeserier og QuickTime-filmtrailere, spille en DVD ved hjelp av DVD-spiller og mer – fra andre siden av rommet.

**Apple Remote-fjernkontrollen kan:**

- Åpne Front Row.
- Navigere gjennom musikk-, bilde-, video- og DVD-menyene i Front Row.
- Navigere i iTunes, iPhoto og DVD-spiller.
- Sette iMac-maskinen i dvale eller vekke den fra dvale.

### Slik bruker du fjernkontrollen:

- Trykk på menyknappen (MENU) for å åpne Front Row.
- Bruk menyknappen (MENU) for å gå tilbake til siste meny når du navigerer i Front Row.
- Trykk på volum opp- (+) og volum ned-knappene (-) for å navigere i Front Row-menyene eller for å justere volumnivået.
- Bruk Velg/Start/Pause-knappen (▶||) for å velge et objekt fra Front Row-menyen.
- Trykk på Velg/Start/Pause-knappen (▶||) for å starte eller stoppe avspillingen av en sang, lysbildeserie eller film.
- Bruk Neste/Framoverspoling- (▶▶) eller Forrige/Tilbakespoling-knappene (◀◀) for å gå til neste/forrige sang i iTunes-biblioteket eller neste/forrige kapittel i en DVD-film.
- Hold nede Neste/Framoverspoling- (▶▶) eller Forrige/Tilbakespoling-knappene (◀◀) for å spole fram eller tilbake i en sang eller en film.



## Sammenkobling av fjernkontrollen

Hvis du har flere datamaskiner eller andre enheter med innebygde IR-mottakere i et rom (for eksempel flere iMac-maskiner på et hjemmekontor eller i et klasserom), kan du «sammenkoble» fjernkontrollen med en bestemt maskin eller enhet. Sammenkobling stiller inn mottakermaskinen eller -enheten slik at den kun lar seg styre av én fjernkontroll.

### Slik sammenkobler du fjernkontrollen med iMac-maskinen:

- 1 Stå tett inntil iMac-maskinen (omtrent 7 til 10 cm).
- 2 Rett fjernkontrollen mot Apple-logoen på framsiden av iMac-maskinen.
- 3 Trykk og hold nede meny- og Neste/Framoverspuling-knappene på fjernkontrollen i 5 sekunder.

Når fjernkontrollen og iMac-maskinen er sammenkoblet, vises et lenkesymbol (⌘) på skjermen.

### Slik opphever du en sammenkobling mellom fjernkontrollen og iMac-maskinen:

- 1 Velg Apple (🍏) > Systemvalg fra menylinjen.
- 2 Klikk på Sikkerhet, og klikk deretter på Slett sammenkobling.

## Slå av mottak av IR-signaler

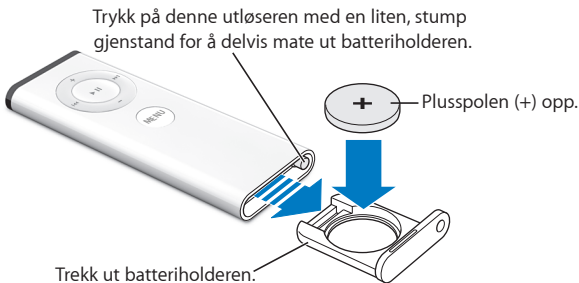
Du kan bruke Sikkerhet-valgpanelet til å slå mottak av IR-signaler på eller av.

### Slik slår du av mottak av IR-signaler:

- Velg Apple (🍏) > Systemvalg fra menylinjen, og klikk på Sikkerhet.
- Marker avkryssningsruten «Deaktiver infrarød mottaker for fjernkontroll».

## Bytte batteriet i Apple Remote-fjernkontrollen

Fjernkontrollen inneholder et CR 2032-batteri som kan byttes når det er utladet.



### Slik setter du inn et nytt batteri:

- 1 Åpne batteriplassen ved å trykke på knappen med en liten gjenstand som vist i illustrasjonen over.
- 2 Trekk batteriplassen ut, og ta ut batteriet.
- 3 Sett inn det nye batteriet med plusspolen (+) opp.
- 4 Lukk batteriplassen.

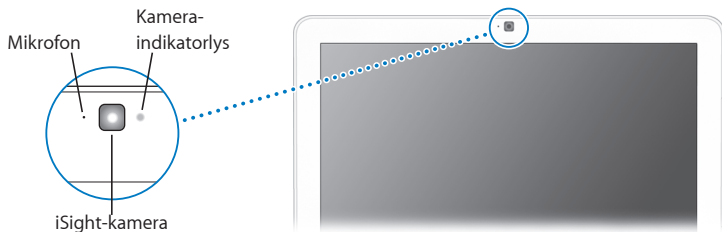
**Advarsel:** Hvis du installerer batteriet på feil måte, kan det oppstå en eksplosjon. Plasser batteriets positive pol i holderen, og bruk samme type batteri som originalen.

### Mer informasjon om Apple Remote-fjernkontrollen

Du finner mer informasjon om Apple Remote-fjernkontrollen i Mac Hjelp. Velg Hjelp > Mac Hjelp, og søk etter «fjernkontroll».

## Bruke det innbygde iSight-videokameraet

iMac-maskinen har et innebygd iSight-kamera som du kan bruke til å ta bilder med ved hjelp av Photo Booth, lage filmer med ved hjelp av iMovie HD eller videochatte med venner og familie over Internett med iChat AV.



### Ta bilder ved hjelp av Photo Booth

Bruk Photo Booth til å ta bilder, og legg på morsomme visuelle effekter som sepia, strekk, pop art, glød, fargeblyant og mange flere.

#### Slik tar du et bilde med Photo Booth:

- 1 Klikk på Photo Booth-symbolet i Dock (eller velg Programmer > Photo Booth) for å åpne Photo Booth, og slå på iSight-kameraet.

Det grønne indikatorlyset ved siden av kameraet viser at det er på.

- 2 Hvis du vil, kan du legge på en effekt på bildet.
- 3 Klikk på Kamera-symbolet under bildet for å ta et bilde.

Arkiver bildet i iPhoto-biblioteket, send det til vennene dine på e-post, eller arkiver det som iChat-vennebilde.

### Slik bruker du bildet som vennebilde eller kontobilde:

- 1 Åpne Photo Booth, og ta et bilde.
- 2 Marker bildet du vil bruke som vennebilde eller kontobilde.
- 3 Klikk på Vennebilde- eller Kontobilde-symbolet for å oppdatere bildet automatisk.

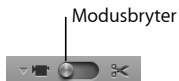
Du finner mer informasjon om Photo Booth i Mac Hjelp. Velg Hjelp > Mac Hjelp, og velg deretter Bibliotek > Photo Booth Hjelp.

### Bruke iSight-kameraet sammen med iMovie HD

Du kan ta opp video ved hjelp av det innebygde iSight-kameraet direkte i iMovie HD.

#### Slik tar du opp video:

- 1 Åpne iMovie HD ved å klikke på symbolet i Dock (eller velg Programmer > iMovie HD).
- 2 Klikk på modusbryteren for å sette iMovie HD i innebygd kamera-modus.



- 3 Klikk på kameranysymbolet til venstre for modusbryteren, og velg Innebygd iSight fra lokalmenyen.
- 4 Klikk på «Ta opp med iSight»-knappen i iMovie-visningsvinduet for å starte opptaket. Videoen du ser i iMovie-visningsvinduet, spilles inn som et klipp i Klipp-panelet.
- 5 Klikk på «Ta opp med iSight»-knappen igjen for å stoppe opptaket. Du kan ta opp video så lenge iMac-maskinen har nok plass på harddisken til å arkivere det.

Du finner mer informasjon om iMovie HD i Mac Hjelp. Velg Hjelp > Mac Hjelp, og velg Bibliotek > iMovie HD Hjelp fra menylinjen i Hjelpvisning.



## Videokonferanser med iChat AV

Åpne iChat AV, og klikk på videosymbolet for å slå på iSight-kameraet. Det grønne indikatorlyset viser at iSight-kameraet er slått på. Klikk på videosymbolet til en venn, så er du klar til å holde en videokonferanse med andre iChat AV-brukere med sanntidsvideo. iMac-maskinen har også en innebygd mikrofon slik at du kan bruke både lyd og video i iChat AV-videokonferanser.

Hvis du vil bruke iSight-kameraet til videokonferanser, må du ha følgende:

- En .Mac-, America Online (AOL)-, eller AOL Instant Messenger (AIM)-konto (kreves for iChat AV).
- En bredbåndsforbindelse til Internett via et DSL- eller kabelmodem eller et lokalnettverk (LAN). Du kan ikke bruke en oppringt Internett-forbindelse.
- Noen å snakke med (du kan for eksempel holde videokonferanser med andre iChat AV-, AOL- eller AIM-brukere).

### Slik starter du en videokonferanse:

- 1 Start iChat AV.
- 2 Klikk på kamerasymbolet ved siden av en venn i vennelisten.

Det grønne indikatorlyset viser at du viser video. Når du klikker på Kamera-knappen, sendes en invitasjon med en forespørsel om å godkjenne videokonferansen, og du har mulighet til å se hvordan du ser ut foran kameraet. Når en venn godkjenner invitasjonen, vil du se personen på din skjerm samtidig som du vises på vennens skjerm.

## Videokonferanser med flere venner

Du kan holde videokonferanser med opptil tre venner samtidig. En av dere er «vert» for videokonferansen, mens de andre deltar.

### Slik starter du en videokonferanse med flere venner:

- 1 Start iChat AV.
- 2 Hold nede Kommando-tasten (⌘) mens du markerer vennene du vil invitere.
- 3 Klikk på kameraknappen nederst i vennelisten.

## Slå av iSight-kameraet

Du slår av iSight-kameraet ved å lukke det aktive iChat-vinduet. Det grønne indikatorlyset slås av og viser at kameraet er av og at videoopptaket har stoppet.

## Bruke et bilde av deg selv som vennebilde

Du kan ta et bilde av deg selv ved hjelp av det innebygde iSight-kameraet og bruke det som vennebildet ditt. Personer som har deg i vennelisten, ser bildet ditt.

### Slik velger du bildet ditt:

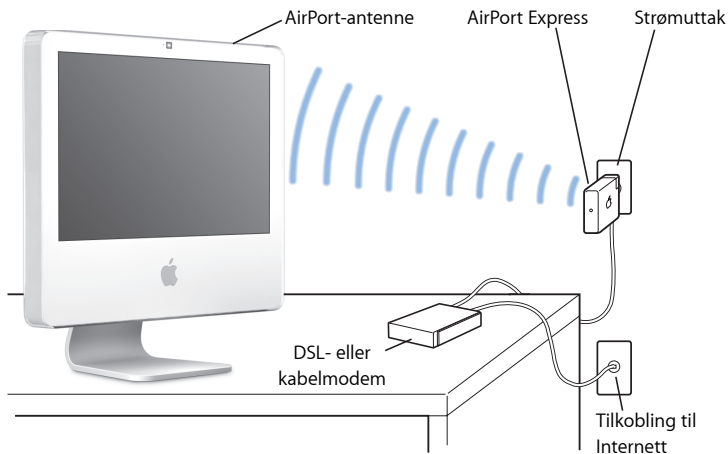
- 1 Start iChat AV.
- 2 Velg Venner > Endre bildet mitt.
- 3 Klikk på Kamera-knappen, og smil.

Du kan også bruke Photo Booth til å ta et vennebilde. Marker et bilde du har tatt ved hjelp av Photo Booth, og klikk på Vennebilde-symbolet for å oppdatere vennebildet i iChat automatisk. Hvis du vil vite mer, kan du lese side 47.

Du finner mer informasjon om iChat AV i Mac Hjelp. Velg Hjelp > Mac Hjelp, og velg Bibliotek > iChat AV Hjelp.

## Om trådløse AirPort Extreme-nettverk

iMac-maskinen har innebygd AirPort Extreme-teknologi, som er en enkel og rimelig måte å få trådløs tilgang til Internett på. I stedet for å bruke kabler bruker AirPort teknologi for trådløs kommunikasjon for å knytte sammen flere maskiner. Du kan få tilgang til Internett, overføre filer, spille nettverksspill med flere spillere og mye annet.



## Hvordan AirPort gir trådløs tilgang til Internett

Ved hjelp av AirPort Extreme-teknologi oppretter iMac-maskinen en trådløs forbindelse til en AirPort Express- eller AirPort Extreme-basestasjon som er tilkoblet Internett via en telefonlinje eller et DSL- eller kabelmodem.

**Merk:** Du må ha en AirPort Express- eller AirPort Extreme-basestasjon og Internett-tilgang (avgifter kan komme i tillegg). Enkelte Internett-leverandører er ikke kompatible med AirPort. Rekkevidden kan variere avhengig av forholdene på bruksstedet.

### Mer informasjon om AirPort

Hvis du vil kjøpe en AirPort Express- eller AirPort Extreme-basestasjon, kan du ta kontakt med en Apple-autorisert forhandler eller besøke Apple Store på Internett på [www.apple.com/no/store](http://www.apple.com/no/store).

Du finner mer informasjon om AirPort i AirPort Hjelp. Velg Hjelp > Mac Hjelp, og velg Bibliotek > AirPort Hjelp. Du finner også informasjon om AirPort på Apples websted på [www.apple.com/no/airport](http://www.apple.com/no/airport).

### Bruke trådløs Bluetooth-teknologi

iMac-maskinen leveres med innebygd trådløs Bluetooth 2.0+EDR-teknologi (EDR = enhanced data rate). Bluetooth-teknologien gjør det mulig å opprette trådløse forbindelser over korte avstander mellom datamaskiner, PDA-enheter, mobiltelefoner, kameratelefoner, skrivere, digitale kameraer og trådløse inndataenheter, som Apple Wireless Keyboard og Apple Wireless Mouse (tilgjengelig fra [www.apple.com/no/store](http://www.apple.com/no/store)).

Med den trådløse Bluetooth-teknologien slipper du å koble sammen enheter ved hjelp av kabler. Enheter med Bluetooth-støtte kan kobles sammen trådløst over avstander på opptil 10 meter.

Med Bluetooth-teknologi for trådløse tilkoblinger kan du blant annet gjøre følgende:

- Utveksle filer mellom maskiner og enheter med Bluetooth-støtte, også mellom Macintosh- og Windows-maskiner.
- Synkroniser data mellom iMac-maskinen og en PDA-enhet med Bluetooth. Ved hjelp av iSync kan du utføre en HotSync-operasjon uten kabler eller sende visittkort eller kalenderhendelser direkte til en kollegas PDA.
- Bruke en skriver, et tastatur, en mus eller et headsett med Bluetooth-teknologi.

## Konfigurere en Bluetooth-enhet

Før du kan dele filer med andre enheter eller bruke et Bluetooth-tastatur eller en Bluetooth-mus, må du konfigurere enheten til å fungere sammen med iMac-maskinen. Når du har konfigurert enheten, er den «sammenkoblet» med iMac-maskinen, og den er synlig i Enheter-panelet i Bluetooth-valgpanelet. Det er kun nødvendig å sammenkoble iMac-maskinen med enheten én gang. Enheten og maskinen forblir sammenkoblet til du sletter sammenkoblingen.

### Slik klargjør du en Bluetooth-enhet:

- 1 Velg «Konfigurer en Bluetooth-enhet» fra Bluetooth-menyen (⌘) i menylinjen.
- 2 Følg instruksjonene på skjermen for enhetstypen du vil konfigurere.

**Viktig:** Hvis Bluetooth-menyen (⌘) ikke vises i menylinjen, åpner du Systemvalg og klikker på Bluetooth. Klikk på Innstillinger, og velg «Vis Bluetooth-status i menylinjen».

### Slik sletter du sammenkoblingen med en enhet:

- 1 Åpne Systemvalg, og klikk på Bluetooth.
- 2 Klikk på Enheter, og velg enheten i listen.
- 3 Klikk på Slett sammenkobling.

## Mer informasjon om trådløs Bluetooth-teknologi

Du finner informasjon om hvordan du bruker trådløs Bluetooth-teknologi ved å åpne programmet Bluetooth-filutveksling (i Programmer/Verktøy-mappen) og deretter velge Hjelp > Bluetooth Hjelp. Du kan også besøke [www.apple.com/no/bluetooth](http://www.apple.com/no/bluetooth).

## Tilkobling til et Ethernet-nettverk

iMac-maskinen leveres med innebygd Ethernet-maskinvare (10/100/1000 Mbps Base-T, tvunnet tråddar), noe som gjør det mulig å koble den til for eksempel et nettverk eller et kabel- eller DSL-modem.



Ethernet-utgang  
(10/100/1000Base-T)

Hvis du kobler maskinen til et nettverk, får du tilgang til andre maskiner i nettverket. Du vil kunne arkivere og hente informasjon, bruke nettverksskrivere, modem og e-post og koble maskinen til Internett. Du kan også dele filer mellom to maskiner eller opprette et lite nettverk. Bruk Ethernet-kabler av typen «2-pair shielded category 5» (shielded Cat 5) for tilkobling til et 10Base-T-, 100Base-T-, eller 1000Base-T Ethernet-nettverk. Ethernet-utgangen (↔) på iMac-maskinen gjenkjenner andre Ethernet-enheter automatisk.

## Mer informasjon om bruk av Ethernet

Du finner mer informasjon i Mac Hjelp. Velg Hjelp > Mac Hjelp, og søk etter «Ethernet» eller «nettverk». Hvis du vil vite mer om hvilke nettverksprodukter du kan bruke sammen med iMac-maskinen, kan du gå til Macintosh-produktguiden på [www.apple.com/no/guide](http://www.apple.com/no/guide).

## Bruke lydenheter

iMac-maskinen leveres med innebygde stereohøyttalere, en kombinert hodetelefonutgang/optisk lydutgang (🎧) og en analog linjeinngang (🎧).

### Utgang for hodetelefoner og optisk lyd

Koble hodetelefoner til den kombinerte utgangen for hodetelefoner og optisk lyd (🎧) slik at du kan høre på musikk uten å forstyrre andre. Du kan også koble iMac-maskinen til en AV-forsterker ved hjelp av en optisk lydkabel med en minijackkontakt.



## Linjeinngang (lyd)

Du kan koble til eksterne mikrofoner med egen strømforsyning eller annet lydutstyr til den analoge linjeinngangen (☎) bak på iMac-maskinen slik at du kan importere lyd.

Bruk Lyd-valgpanelet i Systemvalg til å velge lyd inn- eller lyd-ut-enheten du vil bruke.



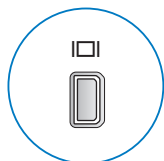
## Mer informasjon om lyd

Du finner mer informasjon om hvordan du bruker lyd, i Mac Hjelp (les side 29). Velg Hjelp > Mac Hjelp, og søk etter «lyd» eller «musikk». Hvis du vil vite mer om hvilke lyd- og musikkprodukter du kan bruke sammen med iMac-maskinen, kan du gå til Macintosh-produktguiden på [www.apple.com/no/guide](http://www.apple.com/no/guide).



## Koble til eksterne skjermer, TV-apparater og videoenheter

iMac-maskinen har en mini-DVI-videoutgang (I□I) som du kan bruke sammen med en adapter for å koble til en ekstern DVI-skjerm, VGA-skjerm eller projektor, eller en TV, videoprojektor eller videospiller. Se følgende tabell for å finne adapteren du trenger.



Mini-DVI-utgang



Når en ekstern skjerm eller en TV kobles til, kan du enten vise samme bilde på både iMac-skjermen og den eksterne skjermen (kalles *like skjermer*) eller du kan bruke den eksterne skjermen til å utvide visningsområdet for Mac OS X-skrivebordet (kalles *utvidet skrivebord*).

### Koble til en ekstern skjerm, projektor, TV eller videospiller

Bruk riktig adapter til å koble en ekstern DVI- eller VGA-skjerm eller en projektor til iMac-maskinen. iMac-maskinen finner automatisk den eksterne skjermen.

Hvis du vil koble til en	bruker du
DVI-skjerm	Apple Mini-DVI-til-DVI-adapter
VGA-skjerm eller projektor	Apple Mini-DVI-til-VGA-skjermadapter
TV, videoprojektor eller -spiller	Apple Mini-DVI-til-videoadapter

Hvis du vil kjøpe en adapter, besøker du en Apple-autorisert forhandler, en Apple Store-butikk eller Apple Store på Internett på [www.apple.com/no/store](http://www.apple.com/no/store).

#### **Slik kobler du til en ekstern skjerm eller en projektor:**

- 1 Slå på den eksterne skjermen eller projektoren.
- 2 Koble adapteren til videoutgangen på den eksterne skjermen eller projektoren.
- 3 Koble mini-DVI-enden til mini-DVI videoutgangen (□□) på iMac-maskinen.  
*Viktig:* For å sikre at iMac-maskinen gjenkjenner den eksterne enheten, kobler du adapteren til den eksterne enheten før du kobler den til datamaskinen.
- 4 Hvis du vil justere oppløsningen på den eksterne skjermen eller projektoren, bruker du Skjermer-valgpanelet .

Bruk Apple-videoadapteren til å koble en TV, en videospiller eller andre typer video-enheter med kompositt- eller S-videoutganger til iMac-maskinen. Når du kobler til en TV, vises bildet både på iMac-maskinen og TVen.

#### **Slik kobler du en TV eller videospiller til iMac-maskinen:**

- 1 Slå på den eksterne enheten.
- 2 Koble adapteren til komposittvideoutgangen eller S-videoutgangen på TVen eller videospilleren.
- 3 Koble mini-DVI-enden av adapteren til mini-DVI videoutgangen (□□) på iMac-maskinen.
- 4 Hvis du vil justere hvordan bilder vises på enheten, bruker du Skjermer-valgpanelet.

#### **Mer informasjon om bruk av en ekstern skjerm eller en TV**

Du finner mer informasjon om hvordan du bruker og setter opp en ekstra skjerm i Mac Hjelp. Velg Hjelp > Mac Hjelp, og søk etter «skjerm».

## Bruke USB 2.0-utganger (Hi-Speed - Universal Serial Bus)

iMac-maskinen har fem USB-utganger (Ψ) (tre høyhastighets USB 2.0-utganger på baksiden av iMac-maskinen og to USB 1.1-utganger på tastaturet) hvor du kan koble til tilleggsutstyr, for eksempel skriver, skanner, iPod, digitalt kamera, joystick, tastatur eller diskettstasjon. USB gjør det enkelt å koble til ekstraputstyr – når det er tilkoblet, er det klart til bruk.



## Bruke USB-enheter

Hvis du skal bruke en USB-enhet med iMac-maskinen, kobler du enheten til USB-utgangen (Ψ) på iMac-maskinen. iMac-maskinen finner selv fram til den riktige programvaren når du kobler til en ny enhet.

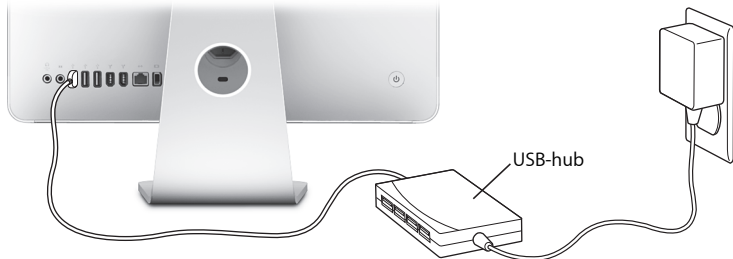
Du kan koble både USB 1.1-enheter og høyhastighets USB 2.0-enheter til USB 2.0-utgangene (Ψ) bak på iMac-maskinen. USB 1.1-enheter vil ikke kunne utnytte den raske USB 2.0-overføringshastigheten.

Du kan også koble USB 2.0-enheter til USB 1.1-utgangene (Ψ) på tastaturet, men da reduseres hastigheten noe.

**Merk:** Apple har utstyrt maskinen med programvare for en rekke USB-enheter. Hvis du kobler til en USB-enhet, og iMac-maskinen ikke finner riktig programvare, installerer du programvaren som fulgte med enheten, eller laster den ned fra produsentens nettsted.

## Bruke flere USB-enheter samtidig

Hvis du bruker alle USB-utgangene på maskinen og du vil koble til flere USB-enheter, kan du kjøpe en USB-hub. USB-huben kobles til en ledig USB-utgang (ψ) på iMac-maskinen og gir deg tilgang til flere USB-utganger (vanligvis fire eller sju). De fleste USB-huber har en egen strømforsyningsenhet som skal kobles til en strømkontakt.



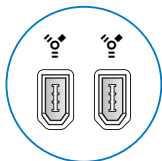
## Mer informasjon om USB

Du finner mer informasjon om USB i Mac Hjelp (les side 29). Velg Hjelp > Mac Hjelp, og søk etter «USB». Du finner også informasjon om USB på Apples nettsted på [www.apple.com/no/usb](http://www.apple.com/no/usb).

Hvis du vil vite mer om hvilke USB-enheter som kan brukes sammen med iMac-maskinen, kan du gå til Macintosh-produktguiden på [www.apple.com/no/guide](http://www.apple.com/no/guide).

## Koble til FireWire-enheter

iMac-maskinen har to FireWire 400-utganger (⌘). Med FireWire er det enkelt å koble høyhastighetsenheter til og fra, for eksempel digitale videokameraer, skrivere, skannere og harddisker. Du kan koble FireWire-enheter til og fra iMac-maskinen uten å starte den på nytt.



FireWire-utganger



### Dette er noe av det du kan gjøre med FireWire:

- Koble til et digitalt videokamera, overfør høykvalitetsvideo direkte til iMac-maskinen, og rediger filmen ved hjelp av videoeditoringsprogramvare, for eksempel iMovie (som følger med iMac-maskinen), Final Cut Express eller Final Cut Pro.
- Koble til en ekstern FireWire-harddisk, og bruk den til å sikkerhetskopiere data eller overføre filer.

Et symbol for FireWire-harddisken vises på skrivebordet etter at du har koblet den til iMac-maskinen.

- Start maskinen fra en ekstern FireWire-harddisk. Koble til en ekstern FireWire-disk (med et gyldig operativsystem installert), åpne valgpanelet Startdisk i Systemvalg, og klikk på FireWire-disken (⌘). Start iMac-maskinen på nytt.

## Bruke FireWire-enheter

Hvis du vil bruke en FireWire-enhet med iMac-maskinen, kobler du enheten til FireWire-utgangen (⌘). Apple har utstyrt maskinen med programvare for en rekke FireWire-enheter. Når du kobler til en FireWire-enhet, og iMac-maskinen ikke finner riktig programvare, installerer du programvaren som fulgte med enheten, eller du kan laste den ned fra produsentens nettsted.

**Merk:** FireWire-utgangen (⌘) leverer strøm til tilkoblede FireWire-enheter (opptil 8 watt totalt). Du kan koble sammen flere enheter og deretter koble kjeden av enheter til FireWire-utgangen (⌘) på iMac-maskinen. I de fleste tilfeller bør ikke flere enn to enheter trekke strøm fra iMac-maskinen. Hvis du kjedekobler flere enn to enheter, bør de andre enhetene få strøm fra egen strømforsyning. Hvis du kobler til flere enn to FireWire-enheter som trekker strøm fra iMac-maskinen, kan det forårsake problemer. Hvis det oppstår et problem, slår du av iMac-maskinen, kobler fra FireWire-enhetene og starter iMac på nytt.

## Mer informasjon om FireWire

Du finner mer informasjon om FireWire i Mac Hjelp (les side 29 ). Velg Hjelp > Mac Hjelp, og søk etter «FireWire». Du finner også informasjon om FireWire på Apples nettsted på [www.apple.com/no/firewire](http://www.apple.com/no/firewire).

## Bruke den optiske stasjonen

Den optiske stasjonen i iMac-maskinen er en SuperDrive-stasjon. Du kan bruke den til å installere programvare fra CDer og DVDer, spille musikk fra lyd-CDer og spille DVD-filmer. Du kan også brenne dine egne videoopptak og lage video-DVDer som kan spilles av i de fleste DVD-spillere. Du kan brenne lyd-CDer som kan spilles av i de fleste CD-spillere og arkivere dokumenter eller andre digitale filer på tomme CD-R-, CD-RW-, DVD±R-, DVD±RW- og DVD+R Double Layer (DL)-plater ved hjelp av Finder. Du kan arkivere nesten dobbelt så mye data (opptil 8,54 GB) på en DVD+R DL-plate.

**Advarsel:** SuperDrive-stasjonen i iMac-maskinen støtter standard, runde plater på 12 cm. Plater som ikke er runde, og plater som er mindre enn 12 cm, kan ikke brukes. Plater som ikke er runde, og plater som er mindre enn 12 cm, kan sette seg fast i stasjonen og skade den. Hvis en plate sitter fast i stasjonen, leser du informasjonen om problemløsning på side 85.

**Merk:** Hvis du har data på disketter, bruker du en ekstern USB-diskettstasjon til å overføre dataene til iMac-maskinen. Du kan kjøpe en ekstern USB-diskettstasjon fra en Apple-autorisert forhandler eller Apple Store på Internett på [www.apple.com/no/store](http://www.apple.com/no/store).

## Sette inn en CD eller DVD

Slik installerer eller bruker du programmer fra en CD eller DVD:

- 1 Plasser platen i SuperDrive-stasjonen med etiketten vendt mot deg.
- 2 Når symbolet for platen vises på skrivebordet, er platen klar til bruk.

*Merk:* Noen DVD-plater er tosidige, og det spiller ingen rolle hvilken vei du setter dem inn.





## Mate ut en plate

**Bruk en av følgende metoder når du skal mate ut en plate:**

- Flytt platens symbol til papirkurven.
- Trykk på Mat ut-tasten (⌘) på tastaturet, og hold den nede til platen er matet ut.

Hvis du har problemer med å få matet ut platen, avslutter du alle programmer som kan bruke filer på platen, og prøver på nytt. Hvis dette ikke fungerer, starter du iMac-maskinen på nytt og holder nede primærknappen på Mighty Mouse mens maskinen starter.

## Spille DVD-plater

Når du vil spille en DVD, setter du DVDen inn i stasjonen. DVD-spiller åpner, og avspillingen starter.

Hvis iMac-maskinen er koblet til en TV slik at du kan se DVDer på TV-skjermen, velger du NTSC (i USA) eller PAL (i Europa og andre områder) i Skjermer-valgpanelet i Systemvalg.

Det er enkelt å koble iMac-maskinen til stereoanlegget. Bruk en optisk lyd kabel med minijackplugg (tilgjengelig fra [www.apple.com/no/store](http://www.apple.com/no/store)) for å koble hodetelefonutgangen/utgangen for optisk lyd (f) på iMac-maskinen til den optiske lydinngangen på stereoanlegget.

## Arkivere informasjon på CD-R- og CD-RW-plater

Du kan arkivere musikk på CD-R- eller CD-RW-plater direkte fra iTunes-musikkbiblioteket.

**Slik arkiverer du musikk på en CD-R- eller CD-RW-plate ved hjelp av iTunes:**

- 1 Klikk på iTunes-symbolet i Dock.
- 2 Marker spillelisten du vil ha på platen.
- 3 Sett inn en tom plate. (Hvis du er opptatt av kompatibilitet med flest mulig CD-spillere, bør du bruke en CD-R-plate.)
- 4 Klikk på Brenn plate øverst i iTunes-vinduet.

**Slik arkiverer du filer og mapper på CD-R- og CD-RW-plater direkte fra Finder:**

- 1 Sett inn en tom plate i SuperDrive-stasjonen.
- 2 I dialogruten som kommer fram, skriver du inn et navn for platen.
- 3 Flytt filer og mapper til platesymbolet som vises på skrivebordet.
- 4 Velg Brenn CD fra Arkiv-menyen, eller marker platen og flytt den til Brenn CD-symbolet i Dock.

## Mer informasjon om brenning av CDer

Hvis du vil vite mer om hvordan du bruker iTunes til å arkivere musikkfiler på CD-R-plater, åpner du iTunes og velger Hjelp > iTunes og Music Store Hjelp. Hvis du vil vite hvordan du bruker programmet DVD-spiller, åpner du DVD-spiller og velger Hjelp > DVD-spiller Hjelp.

## Arkivere informasjon på DVD-plater

iMac-maskinen har en SuperDrive-stasjon slik at du kan brenne de digitale filmene dine på tomme DVD+R DL-, DVD±RW- eller DVD±R-plater. Du kan også arkivere andre typer digitale data (du kan for eksempel sikkerhetskopiere filene dine på DVDer).

### Slik arkiverer du data på en DVD-plate direkte fra Finder:

- 1 Sett inn en tom DVD+R DL-, DVD±RW- eller DVD±R-plate i stasjonen.
- 2 I dialogruten som vises, angir du et navn for platen og velger formatet du vil bruke.
- 3 Dobbeltklikk på DVD-symbolet som vises på skrivebordet, og flytt filer og mapper til det.
- 4 Velg Brenn plate fra Arkiv-menyen, eller marker platen og flytt den til Brenn plate-symbolet i Dock.

Du kan også bruke iDVD til å lage egne DVD-plater. Hvis du vil vite mer om programmet iDVD og hvordan du bruker det, åpner du iDVD og velger Hjelp > iDVD Hjelp.

## Sikre iMac-maskinen

Bruk en låsekabel og den innebygde sikkerhetsplassen for å sikre iMac-maskinen.



Plass for sikkerhetslås

Du kan kjøpe en låsekabel fra en Apple-authorized forhandler eller Apple Store på Internett på [www.apple.com/no/store](http://www.apple.com/no/store).

Du finner mer informasjon om programvarebaserte sikkerhetsfunksjoner på iMac-maskinen, inkludert passord for flere brukere og filkryptering, i Mac Hjelp. Velg Hjelp > Mac Hjelp, og søk etter «sikkerhet» eller «flere brukere».

# Installere hukommelse

# 4

## Dette kapitlet inneholder informasjon og instruksjoner om installering av ekstra hukommelse i iMac-maskinen.

iMac-maskinen leveres med minimum 512 MB MHz DDR2 SDRAM installert (DDR2 = Double Data Rate 2, SDRAM = Synchronous Dynamic Random-Access Memory). Du kan installere 512 MB eller 1 GB hukommelsesmoduler i iMac-maskinen slik at du får opptil maksimalt 2 GB hukommelse. Hukommelsesmoduler må være kompatible med følgende spesifikasjoner:

- SO-DIMM-format (SO-DIMM = Small Outline-Dual Inline Memory Module)
- 667 MHz, PC2-5300, DDR2-kompatibel (også kjent som DDR2 667)
- Ubufret og uregistrert

**Advarsel:** Apple anbefaler at du lar en Apple-autorisert tekniker installere hukommelse. Slå opp i informasjonen om service og support som ble levert sammen med iMac-maskinen, for å finne ut hvordan du kontakter Apple for å få utført service. Hvis du forsøker å installere hukommelse selv og skader utstyret, dekkes ikke skaden av den begrensede garantien for iMac-maskinen.

## Installere ekstra hukommelse

iMac-maskinen har to hukommelsesplasser, en øvre plass og en nedre plass, som du får tilgang til ved å fjerne hukommelsesdekslet under foten. Du kan installere en ekstra hukommelsesmodul på 512 MB eller 1 GB i den nedre plassen, og du kan fjerne hukommelsesmodulen i den øvre plassen hvis du vil bytte ut hukommelsen som er installert.

Du kan kjøpe mer Apple-hukommelse til iMac-maskinen hos en Apple-autorisert forhandler eller Apple Store på Internett på [www.apple.com/no/store](http://www.apple.com/no/store).

**Advarsel:** Slå alltid av iMac-maskinen og ta ut strømkabelen når du installerer hukommelse. Du må ikke forsøke å installere hukommelse i maskinen mens den er tilkoblet strømmettet.

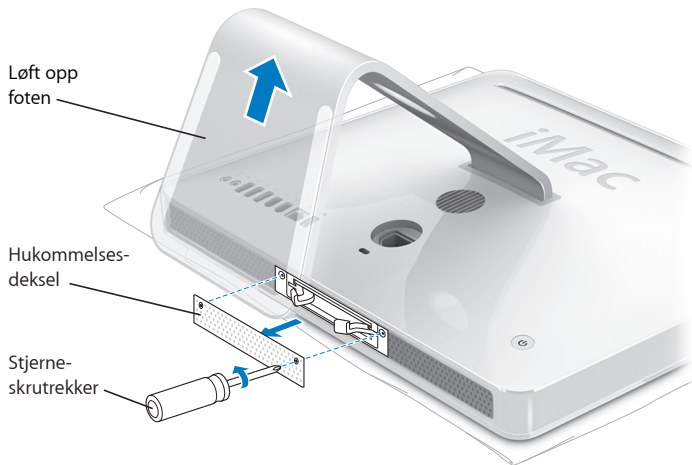
### Installere hukommelse i den nedre plassen

Du kan installere en 512 MB eller 1 GB hukommelsesmodul i den nedre plassen i iMac-maskinen. Hvis du vil oppgradere hukommelsen som allerede er installert i den øvre plassen, kan du lese «Bytte ut hukommelsen i den øvre plassen» på side 74.

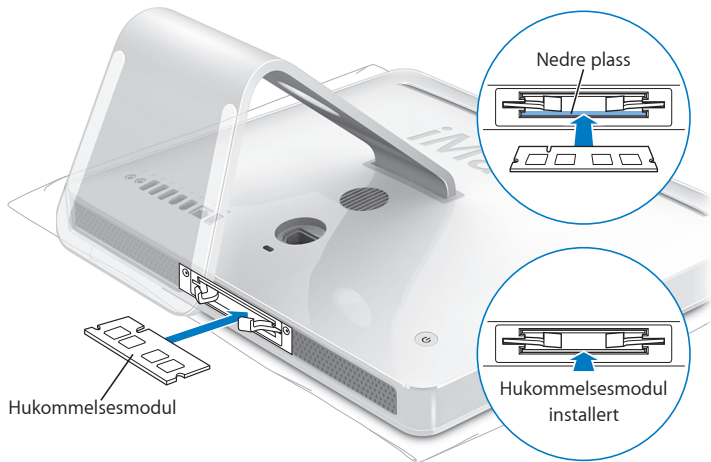
**Slik installerer du hukommelse i den nedre plassen:**

- 1 Slå av iMac-maskinen ved å velge Apple (🍏) > Slå av.
- 2 Koble alle kabler og strømkabelen fra iMac-maskinen.
- 3 Legg et rent og mykt håndkle eller tøyestykke på pulten eller bordet. Hold iMac-maskinen i sidene, og legg den forsiktig ned slik at skjermen ligger flatt og undersiden vender mot deg.

- 4 Løft foten, og bruk en stjerneskrutrekker til å løsne de to festeskruene til hukommelsesdekslet ved å skru dem mot klokken.



- 5 Fjern hukommelsesdekslet og sett det til side.

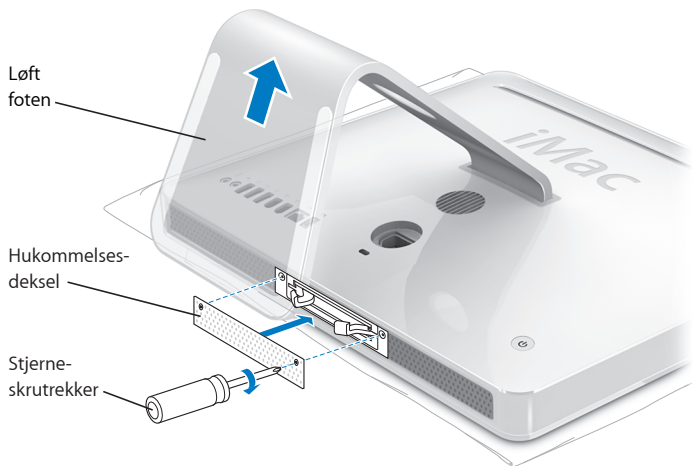


- 6 Sett inn hukommelsesmodulen i den nedre plassen med innsnittet til venstre, som vist i illustrasjonen.
- 7 Trykk hukommelsesmodulen inn i plassen. Når hukommelsesmodulen er korrekt installert, hører du et klikk.



- 8 Sett hukommelsesdekslet tilbake på plass, og bruk en stjerneskrutrekker til å stramme skruene.

**Advarsel:** Husk å sette hukommelsesdekslet tilbake på plass når du har installert hukommelse. iMac-maskinen vil ikke fungere som den skal, hvis ikke hukommelsesdekslet er på plass.



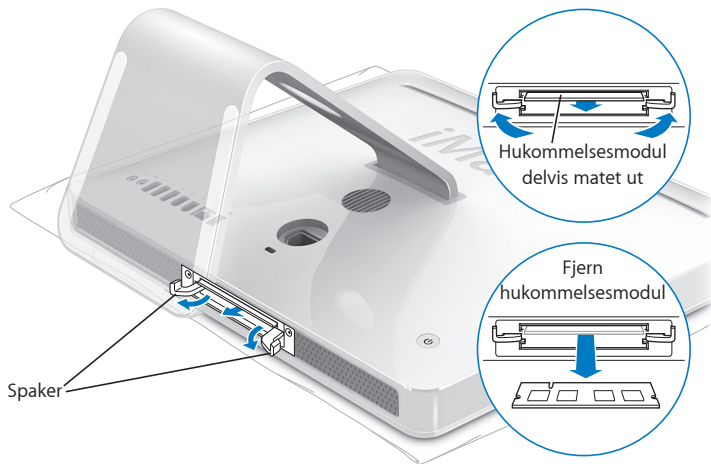
- 9 Hold iMac-maskinen i sidene, sett den riktig vei, og koble til kablene og strømkabelen.
- 10 Trykk på På/av-knappen (⏻) på baksiden av iMac-maskinen for å slå den på.

## Bytte ut hukommelsen i den øvre plassen

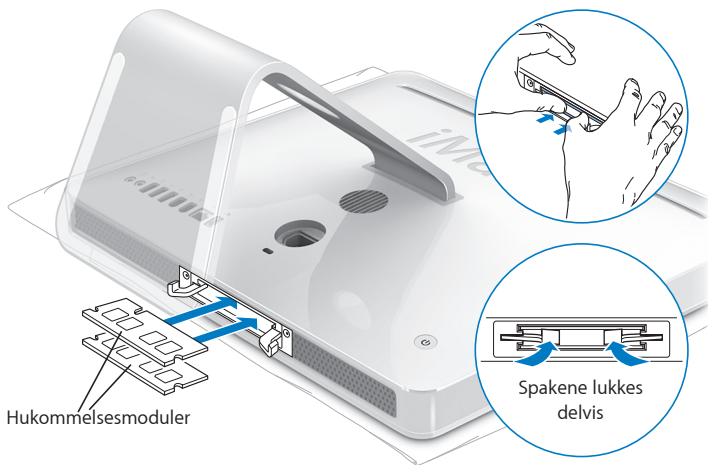
Slå av iMac-maskinen, koble fra alle kabler og strømkabelen, legg den ned, og fjern hukommelsesdekslet ved hjelp av instruksjonene på side 70.

### Slik installerer du hukommelse i den øvre plassen:

- 1 Trekk i spakene på begge sider av hukommelsesplassen for å mate ut den installerte hukommelsesmodulen.
- 2 Fjern hukommelsesmodulen fra iMac-maskinen.

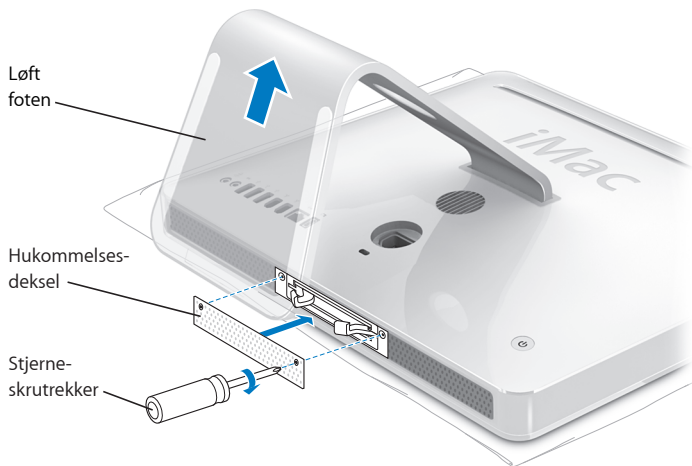


- 3 Sett inn den nye hukommelsesmodulen i den øvre plassen med innsnittet til venstre, som vist i illustrasjonen.
- 4 Trykk hukommelsesmodulen inn i plassen. Når hukommelsesmodulen er korrekt installert, hører du et klikk og spakene lukkes delvis.
- 5 Trykk på spakene til de er fullstendig lukket.



- 6 Sett hukommelsesdekslet tilbake på plass, og bruk en stjerneskrutrekker til å stramme skruene.

**Advarsel:** Husk på å sette hukommelsesdekslet tilbake på plass når du har installert hukommelse. iMac-maskinen vil ikke fungere som den skal hvis ikke hukommelsesdekslet er på plass.



- 7 Hold iMac-maskinen i sidene, sett den riktig vei, og koble til kablene og strømkabelen.
- 8 Trykk på På/av-knappen (⏻) på baksiden av iMac-maskinen for å slå den på.

## Kontrollere at iMac-maskinen gjenkjenner den nye hukommelsen

Når du har installert hukommelse, kontrollerer du at maskinen gjenkjenner den nye hukommelsen.

**Slik kontrollerer du hukommelsen som er installert i iMac-maskinen:**

- 1 Start iMac-maskinen.
- 2 Når skrivebordet vises, velger du Apple (🍏) > Om denne maskinen.



Total mengde hukommelse installert i iMac-maskinen

Den totale mengden hukommelse omfatter hukommelsen som var installert i iMac-maskinen da du kjøpte den, i tillegg til det du har installert. Hvis du vil se mer detaljert informasjon om hvor mye hukommelse som er installert i iMac-maskinen, åpner du Systemprofil ved å klikke på Mer info.

Hvis iMac-maskinen ikke gjenkjenner hukommelsen eller ikke starter som den skal, slår du maskinen av og går gjennom installeringsinstruksjonene en gang til for å forsikre deg om at hukommelsen du har installert, er kompatibel med denne iMac-maskinen, og at den er riktig installert. Hvis du fortsatt har problemer, tar du ut hukommelsen og leser informasjonen som fulgte med da du kjøpte den. Du kan også ta kontakt med leverandøren av hukommelsen.

Av og til kan det oppstå problemer når du arbeider med iMac-maskinen. I dette kapitlet finner du tips om hvordan du kan løse problemer som kan oppstå.

Dette kapitlet inneholder løsninger på problemer som gjør at du ikke får brukt iMac-maskinen, for eksempel at maskinen «fryser» eller at iMac-maskinen ikke vil starte. Du finner mer informasjon om problemløsning i Mac Hjelp (les side 29) og på Apples Service og support-nettside på [www.apple.com/no/support](http://www.apple.com/no/support).

Når det oppstår et problem med iMac-maskinen, finnes det vanligvis en enkel og rask løsning. Hvis det oppstår et problem, bør du notere hva du gjorde før problemet oppsto. Dette hjelper deg med å finne mulige årsaker til problemet og deretter finne løsningene du trenger. Du bør blant annet merke deg:

- Programmene du brukte når problemet oppsto. Hvis problemer kun oppstår når du bruker et bestemt program, kan det tyde på at programmet ikke er kompatibelt med Mac OS-versjonen som er installert på iMac-maskinen.

- Om du nylig har installert eller koblet til ny maskinvare (for eksempel ekstra hukommelse eller en ekstern enhet).

**Advarsel:** Du må ikke prøve å åpne iMac-maskinen, unntatt når du skal installere hukommelse. Hvis iMac-maskinen trenger service, kan du slå opp i service- og supportinformasjonen som fulgte med maskinen for å finne informasjon om hvordan du kontakter en Apple-autorisert serviceleverandør eller Apple for å få utført service. iMac-maskinen har ingen deler som kan byttes av brukeren, unntatt hukommelse.

## Problemer som fører til at du ikke kan bruke iMac-maskinen

### Hvis iMac-maskinen ikke reagerer eller markøren ikke flytter seg

- Kontroller at mus og tastatur er ordentlig koblet til. Koble fra tastatur- og musekablene, og koble dem til igjen for å være sikker på at de er ordentlig koblet til. Hvis du bruker trådløst tastatur eller trådløs mus, kontrollerer du at det er nok strøm i batteriene.
- Hvis dette ikke hjelper, kan du prøve å tvangsavslutte programmer som gir problemer. Hold nede Tilvalg- og Kommando-tasten (⌘), og trykk på esc-tasten. Hvis en dialogrute vises på skjermen, markerer du programmet du vil avslutte, og klikker på Avslutt. Arkiver arbeid du holder på med i andre programmer, og start iMac-maskinen på nytt for å forsikre deg om at problemet er løst.
- Hvis du ikke får avsluttet et program, holder du På/av-knappen (⏻) på baksiden av iMac-maskinen inne i noen sekunder til maskinen slås av.
- Hvis det ikke hjelper, kobler du strømkabelen fra iMac-maskinen. Koble deretter til strømkabelen, og trykk på På/av-knappen (⏻) på iMac-maskinen for å slå den på.



Hvis problemet ofte oppstår når du bruker et bestemt program, kontakter du programprodusenten for å undersøke om programmet er kompatibel med iMac-maskinen.

Support- og kontaktinformasjon for programvaren som fulgte med iMac-maskinen, finnes på [www.apple.com/no/guide](http://www.apple.com/no/guide).

Hvis problemet oppstår ofte, er det mulig du må installere systemprogramvaren på nytt (les «Reinstallere programvaren som fulgte med iMac-maskinen» på side 82).

### **Hvis iMac-maskinen «fryser» ved oppstart eller du ser et blinkende spørsmålsteg**

- Vent noen sekunder. Hvis iMac-maskinen ikke fortsetter oppstarten etter et lite opphold, slår du av maskinen ved å holde inne På/av-knappen (⏻) i omtrent 5 sekunder til iMac-maskinen slår seg av. Deretter trykker du på På/av-knappen (⏻) mens du holder nede Tilvalg-tasten for å starte iMac-maskinen. Når iMac-maskinen starter opp, klikker du på harddisksymbolet og deretter på høyrepilen.
- Når iMac-maskinen har startet opp, åpner du Systemvalg og klikker på Startdisk. Marker en lokal Mac OS X-systemmappe.
- Hvis problemet oppstår ofte, er det mulig at du må bruke Diskverktøy (finnes på Mac OS X Install Disc 1-platen som fulgte med iMac-maskinen) eller installere systemprogramvaren på nytt (se «Reinstallere programvaren som fulgte med iMac-maskinen» på side 82).

### **Hvis iMac-maskinen ikke starter**

- Forsikre deg om at strømkabelen er koblet til iMac-maskinen og til et strømuttak (en vegg- eller flerkontakt) som virker.
- Hvis dette ikke virker, trykker du på På/av-knappen (⏻) samtidig som du holder nede Kommando- (⌘), Tilvalg-, P- og R-tastene til du hører oppstartlyden for andre gang.

- Hvis du nylig har installert ekstra hukommelse, bør du forsikre deg om at den er riktig installert og kompatibel med iMac-maskinen. Kontroller om iMac-maskinen starter hvis du fjerner hukommelse du nylig har installert (les side 70).
- Hvis det ikke hjelper, trekker du ut strømkabelen og venter i minst 30 sekunder. Koble deretter til strømkabelen, og trykk på På/av-knappen (⏻) for å starte iMac-maskinen.
- Hvis du fortsatt ikke kan starte iMac-maskinen på vanlig måte, slår du opp i service- og supportinformasjonen som fulgte med iMac-maskinen for å finne informasjon om hvordan du kontakter Apple for å få service.

## Reinstallere programvaren som fulgte med iMac-maskinen

Bruk platene for programvareinstallering som fulgte med iMac-maskinen, for å installere Mac OS X og programmene som fulgte med iMac-maskinen.

**Viktig:** Apple anbefaler at du sikkerhetskopierer dataene på harddisken før du gjenoppbygger programvare. Apple er ikke ansvarlig for data som går tapt.

### Installere Mac OS X

**Slik installerer du Mac OS X:**

- 1 Sikkerhetskopier viktige filer.
- 2 Sett inn «Mac OS X Install Disc 1» som fulgte med iMac-maskinen.
- 3 Dobbeltklikk på «Install Mac OS X and Bundled Software».
- 4 Følg instruksjonene som vises på skjermen.
- 5 Når du har valgt disken du vil installere på, fortsetter du med å følge instruksjonene på skjermen. Det er mulig at iMac-maskinen startes på nytt, og at du blir bedt om å sette inn neste Mac OS X-installeringsplate.

**Viktig:** «Slett og installer»-kommandoen sletter alt på iMac-harddisken du installerer på. Derfor bør du sikkerhetskopiere viktige filer du har på maskinen, før du installerer Mac OS X og andre programmer.

## Installere programmer

Hvis du kun vil installere programmene som fulgte med iMac-maskinen, følger du trinnene nedenfor. Mac OS X må være installert på iMac-maskinen.

**Slik installerer du programmer:**

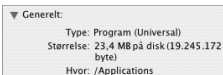
- 1 Sikkerhetskopier viktige filer.
- 2 Sett inn «Mac OS X Install Disc 1» som fulgte med iMac-maskinen.
- 3 Dobbeltklikk på «Install Bundled Software Only».
- 4 Følg instruksjonene som vises på skjermen.
- 5 Når du har valgt disken du vil installere på, følger du instruksjonene på skjermen.

**Merk:** Hvis du vil installere iCal, iChat, iSync, iTunes og Safari, følger du «Installere Mac OS X»-instruksjonene ovenfor.

## Andre problemer

**Hvis du har problemer med å åpne et program**

Du kan finne ut hvilken type programmet er ved å markere programsymbolet og deretter velge Vis info fra Arkiv-menyen.



- Du kan bruke Universal-, Intel- eller PowerPC-programmer sammen med maskinen.
- Classic-programmer (Mac OS 9-programmer) er ikke kompatible med maskinen, og kan ikke åpnes.

### **Hvis du har problemer med et program**

- Hvis du har problemer med programvare fra andre produsenter enn Apple, tar du kontakt med produsenten. Programvareprodusenter legger ofte ut programvareoppdateringer på nettstedene sine.

Du kan søke etter og installere ny Apple-programvare ved hjelp av valgpanelet Programvareoppdatering i Systemvalg. iMac-maskinen er stilt inn til å søke etter programvareoppdateringer én gang i uken, men du kan stille den inn til å søke etter oppdateringer hver dag eller én gang i måneden. Det er også mulig å søke etter oppdateringer manuelt. Hvis du vil vite mer, velger du Hjelp > Mac Hjelp og søker etter «programvareoppdatering».

### **Hvis du har problemer med trådløs AirPort-kommunikasjon**

- Kontroller at du har stilt inn programvaren i henhold til instruksjonene som fulgte med AirPort Extreme- eller AirPort Express-basestasjonen.
- Kontroller at maskinen eller nettverket du forsøker å koble til, er i gang og har tilgangspunkt for trådløs tilkobling.
- Kontroller at du er innenfor rekkevidden til den andre maskinen eller nettverkets tilgangspunkt. Elektroniske enheter eller metallstrukturer i nærheten kan føre til forstyrrelser i den trådløse kommunikasjonen og redusere rekkevidden. Du kan prøve å forbedre forbindelsen ved å flytte eller snu på iMac-maskinen.
- Kontroller AirPort-signalnivået. Det kan være opptil fire streker i AirPort-symbolet i menylinjen.

- Mikrobølgeovner, trådløse telefoner eller andre forstyrrelseskilder som brukes i nærheten av basestasjonen, kan føre til ytelsesproblemer på nettverket. Minimer forstyrrelsene ved å flytte basestasjonen unna enheten som forårsaker forstyrrelsen.
- Hvis du vil vite mer om hvordan du bruker AirPort og løser problemer som kan oppstå, velger du Hjelp > Mac Hjelp og velger deretter Bibliotek > AirPort Hjelp.

### **Hvis du har problemer med Internett-forbindelsen**

- Forsikre deg om at nettverkskabelen er riktig tilkoblet og fungerer.
- Hvis du bruker en oppringt Internett-tilkobling, må du kontrollere at telefonkabelen er satt inn i utgangen på det eksterne modemmet (ekstrautstyr) og ikke i Ethernet-utgangen (↔) på maskinen.
- Les «Tilkobling til Internett» på side 99 for å finne informasjon om hvordan du konfigurerer iMac-maskinen for tilkobling til Internett. Der finner du også informasjon om hvordan du finner Internett-innstillingene dine og kontaktinformasjon for Internett-leverandøren din (hvis du brukte oppsettassistenten til å opprette en Internett-konto).
- Hvis du har problemer med Internett-forbindelsen, kan du lese «Problemløsning» på side 104.

### **Hvis du har problemer med å mate ut en plate**

- Avslutt alle programmer som bruker filer på platen, og trykk på Mat ut-tasten (⌘) på tastaturet.
- Hvis dette ikke fungerer, åpner du et Finder-vindu og klikker på Mat ut-symbolet ved siden av platesymbolet i sidepanelet. Du kan også forsøke å flytte platesymbolet fra skrivebordet til papirkurven.

- Hvis dette ikke fungerer, logger du av brukerkontoen ved å velge Apple-meny > Logg ut «brukernavn» (kontonavnet ditt vises i menyen) og deretter trykke på Mat ut-tasten (⌘) på tastaturet .
- Hvis ikke det fungerer, starter du iMac-maskinen på nytt og holder nede museknappen mens maskinen starter.

### Hvis du har problemer med å bruke iMac-maskinen eller arbeide med Mac OS

- Hvis du ikke finner løsningen på problemet i denne håndboken, kan du slå opp i Mac Hjelp hvor du finner andre framgangsmåter og mer problemløsningsinformasjon. I Finder velger du Hjelp > Mac Hjelp.
- På Apples websted for support på [www.apple.com/support](http://www.apple.com/support) finner du den nyeste informasjonen om problemløsning og de nyeste programvareoppdateringene.

### Hvis dato- og tidsinnstillingene nullstilles av seg selv

Det er mulig du må bytte det interne batteriet. Det er ikke mulig å bytte batteriet i iMac-maskinen selv. Ta kontakt med en Apple-autorisert tjenesteleverandør eller en Apple-forhandler for mer informasjon.

## Finne serienummeret på maskinen

Du finner serienummeret for iMac-maskinen under foten på maskinen. Velg Apple (🍏) > Om denne maskinen fra menylinjen, og klikk deretter på Mer info. Klikk på Maskinvare-trekanten for å vise serienummeret.

## Bruke Apple Hardware Test

Du kan bruke Apple Hardware Test til å finne ut om det er noe galt med maskinvaren i iMac-maskinen.

### Slik bruker du Apple Hardware Test:

- 1 Koble alle eksterne enheter, bortsett fra tastaturet og musen, fra iMac-maskinen. Hvis du har en Ethernet-kabel koblet til maskinen, kobler du den fra.
- 2 Sett inn «Mac OS X Install Disc 1»-platen som fulgte med iMac-maskinen.
- 3 Start iMac-maskinen på nytt, og hold nede «D»-tasten under oppstartprosessen.
- 4 Velg språket du vil bruke fra vinduet for språkvalg i Apple Hardware Test.
- 5 Trykk på returtasten, eller klikk på høyrepilknappen.
- 6 Når hovedskjermen for Apple Hardware Test vises etter omtrent 45 sekunder, går du videre ved å følge instruksjonene på skjermen.
- 7 Hvis Apple Hardware Test finner et problem, vises det en feilkode. Skriv ned feilkoden før du benytter deg av supporttilbud. Hvis Apple Hardware Test ikke finner noe problem, er det mulig at problemet er programvarerelatert.

Du finner mer informasjon om Apple Hardware Test i filen «Apple Hardware Test - Les meg» på Mac OS X Install Disc 1.





# Spesifikasjoner

# A

Tillegg

I Systemprofil finner du detaljert informasjon om iMac-maskinen, for eksempel mengden innebygd hukommelse, harddiskstørrelse, tilkoblede enheter og serienummeret.

Du får tilgang Systemprofil ved å velge Apple (🍏) > Om denne maskinen fra menylinjen og deretter klikke på Mer info.

Klikk på trekantene i vinduet for å vise eller skjule informasjonen i de ulike kategoriene.



Du finner mer informasjon på Internett på [www.apple.com/no/imac](http://www.apple.com/no/imac) og [www.apple.com/no/support](http://www.apple.com/no/support).

For din egen sikkerhet og for å beskytte utstyret, bør du følge instruksjonene i dette tillegget når du rengjør og håndterer iMac-maskinen og når du bruker maskinen.

Apple-produkter blir utviklet og evaluert i samsvar med de nyeste sikkerhetsstandardene for informasjonsteknologi og lyd- og videoutstyr. Det er imidlertid viktig å følge sikkerhetsinstruksjonene på produktet og i dokumentasjonen.

## Sikkerhetsinstruksjoner for klargjøring og bruk av iMac

For din egen sikkerhet og for å forhindre skade på utstyret bør du alltid ta følgende forholdsregler. Ha disse instruksjonene for hånden slik at du og andre kan lese dem.

- Plasser maskinen på et stabilt underlag.
- Hold maskinen borte fra væsker og andre væskekilder, for eksempel drikke, oppvaskkummer, badekar, dusjkabinett og lignende.
- Beskytt maskinen mot fukt eller nedbør.
- Den eneste måten å koble fra strøm fullstendig på, er å trekke ut strømkabelen. Koble alltid fra strømforsyningen før du åpner maskinen for å installere hukommelse.

- Koble støpselet fra kontakten (ved å trekke i støpselet, ikke i kabelen), og koble fra telefonkabelen hvis en av følgende situasjoner oppstår:
  - Du vil installere mer hukommelse
  - Strømkabelen eller -kontakten blir ødelagt
  - Du søler noe inn i maskinen
  - iMac-maskinen blir utsatt for regn eller annen fuktighet
  - Du har mistet iMac-maskinen i gulvet eller kabinettet er skadet
  - Du tror at iMac-maskinen trenger service eller reparasjon
  - Du vil rengjøre kabinettet (følg kun den anbefalte framgangsmåten som beskrives senere i boken)
- iMac-maskinen inneholder magneter. Ikke plasser objekter som er følsomme for magnetisme, nærmere maskinen enn 25 mm.

**Viktig:** Den eneste måten å koble fra strømmen fullstendig på er å koble fra strømkabelen. Forsikre deg om at en av endene til strømkabelen er lett å få tak i, slik at du kan koble fra iMac-maskinen hvis det blir nødvendig.

**Advarsel:** Strømledningen er utstyrt med et jordet støpselet. Støpselet passer kun i en jordet veggkontakt. Hvis du ikke får støpselet til å passe i et strømuttak fordi strømuttaket ikke er jordet, kontakter du en elektriker som kan installere et jordet strømuttak. Du må aldri koble utstyret til en kontakt som ikke er jordet!

**Viktig:** Elektrisk utstyr kan være farlig hvis det blir brukt feil. Betjening av dette produktet og lignende produkter skal alltid foregå under oppsyn av en voksen. Ikke la barn få tilgang til interne komponenter i elektriske produkter. De bør heller ikke håndtere kabler.

**Advarsel:** Dytt aldri inn gjenstander gjennom ventilasjonsåpninger i kabinettet. Dette kan være farlig og kan forårsake brann eller elektrisk støt.

### Ikke utfør reparasjoner selv

iMac-maskinen inneholder ingen deler som kan byttes av brukeren, med unntak av hukommelsen (hvis du vil vite hvordan du installerer hukommelse, kan du lese Kapittel 4, «Installere hukommelse,» på side 69). Du må ikke prøve å åpne iMac-maskinen. Hvis iMac-maskinen trenger service, kan du slå opp i service- og supportinformasjonen som fulgte med maskinen, for å finne informasjon om hvordan du kontakter en Apple-autorisert serviceleverandør eller Apple for service.

Hvis du åpner iMac-maskinen eller installerer andre deler enn hukommelse, risikerer du å ødelegge utstyret. Skader som oppstår som en følge av at du har åpnet maskinen, dekkes ikke av den begrensede garantien for iMac-maskinen.

### Plugger og utganger

Tving aldri en plugg inn i en utgang. Hvis pluggen ikke passer inn i utgangen uten at du må bruke kraft, passer de antakelig ikke sammen. Forsikre deg om at pluggen passer til utgangen, og at pluggen er satt inn riktig vei.

## Laserinformasjon

**Advarsel:** Hvis du håndterer utstyret på andre måter enn slik det er beskrevet i håndboken for utstyret, kan det føre til helseskadelig stråling.

Ikke forsøk å ta fra hverandre kabinettet som omgir selve laseren. Laserstrålen som benyttes i dette produktet, er skadelig for øynene. Bruk av optiske instrumenter, for eksempel forstørrelsesglass, sammen med dette produktet, øker risikoen for skader på øynene. For sikkerhets skyld bør du overlate service av utstyret til en Apple-autorisert serviceleverandør.

Fordi maskinen inneholder en optisk stasjon, klassifiseres den som et laserprodukt i Klasse 1. Class 1-etiketten, som er plassert synlig på maskinen, viser at stasjonen oppfyller minstekravene for sikkerhet. En serviceetikett er plassert slik at den er lett synlig for servicepersonell. Etikettene på produktet ditt kan se noe annerledes ut enn det som er vist her.



Class 1-etikett



Serviceetikett

## Høyrisikoaktiviteter

Denne datamaskinen er ikke beregnet for bruk i drift kjernekraftverk, flynavigasjons- eller flykommunikasjonssystemer, luftfartskontroll eller annen bruk hvor feil i maskinen kan føre til død, skader eller alvorlige miljøødeleggelser.

## Unngå hørselsskader

**Advarsel:** Permanente hørselsskader kan oppstå hvis øre- eller hodetelefoner brukes med høyt volum. Over tid kan du venne deg til et høyt lydnivå som kan høres normalt ut for deg, men som likevel kan skade hørselen. Hvis du opplever ringing i ørene eller at tale blir utydelig, slutter du å lytte og får hørselen kontrollert. Jo høyere lyd, jo kortere tid det tar før hørselen kan bli skadet. Hørseleksperter foreslår at du gjør følgende for å beskytte hørselen:

- Begrens tiden du bruker til å lytte til musikk med høyt volum i ørepropper eller hodetelefoner.
- Ikke skru opp volumet for å overdøve støyende omgivelser.
- Slå ned volumet hvis du ikke kan høre andre som snakker i nærheten.

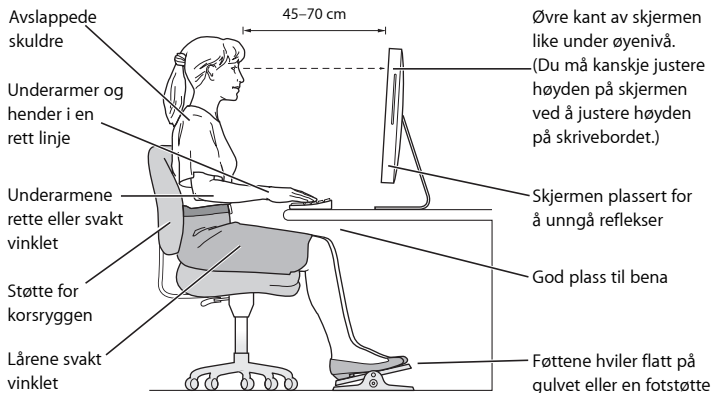
## Om ergonomi

Her er noen tips for hvordan du kan innrede en god arbeidsplass.

### Stol

En justerbar stol som gir stabil og behagelig støtte, er best. Juster stolens høyde slik at lår og legger danner en rett vinkel og føttene hviler flatt på gulvet. Stolens ryggene skal støtte korsryggen. Følg instruksjonene fra produsenten om hvordan du stiller inn stolens ryggene slik at du får best mulig støtte.

Det er mulig at du må justere stolen for å få den riktige vinkelen mellom underarmene og hendene og tastaturet. Hvis dette gjør at du ikke lenger kan sette føttene på gulvet, kan du bruke en fotskammel med justerbar høyde slik at føttene får støtte. Du kan også senke skrivebordets bordplate og slik fjerne behovet for fotskammel. En annen mulighet er å bruke et skrivebord med tastaturbrett som er lavere enn selve bordplaten.





## Skjerm

Plasser skjermen slik at skjermens øvre kant er like under øyenivå når du sitter ved tastaturet. Du kjenner selv hvilken avstand til skjermen som er behagelig for deg, men de fleste foretrekker en avstand på 45 til 70 cm. Plasser skjermen slik at du får minst mulig refleks og gjenskinn fra lys og vinduer.

## Mus

Plasser musen i samme høyde som tastaturet og slik at den er lett å få tak i.

## Tastatur

Når du bruker tastaturet, skal skuldrene være avslappede. Vinkelen mellom overarmen og underarmen skal være omtrent 90 grader, med hånden og håndleddet i nesten rett linje.

Bruk lette anslag på tastene når du skriver og vær avslappet i fingre og hender. Unngå å arbeide med tomlene vridd under håndflaten.

Endre hendenes stilling ofte for å unngå å bli sliten i håndledd og fingre. Noen datamaskinbrukere kan føle ubehag og smerter i hendene, håndleddene eller armene etter lange arbeidsøkter uten pauser. Hvis du begynner å utvikle kroniske smerter eller ubehag i hendene, håndleddene eller armene, bør du snarest mulig ta kontakt med lege eller fysioterapeut.

## Mer informasjon om ergonomi

Gå til nettstedet [www.apple.com/about/ergonomics](http://www.apple.com/about/ergonomics)

## Rengjøre iMac-maskinen

Følg disse retningslinjene for utvendig rengjøring av iMac-maskinen og tilhørende komponenter:

- Slå av iMac-maskinen, og koble fra alle kabler.
- Bruk en fuktig, myk klut som ikke loer, når du skal rengjøre utsiden av iMac-maskinen. Unngå fuktighet i maskinens åpninger. Spray aldri rengjøringsmidler direkte på iMac-maskinen.
- Ikke bruk rengjøringsmidler på sprayflaske, løsemidler eller slipemidler.

## Rengjøre iMac-skjermen

Når du skal rengjøre iMac-skjermen, gjør du følgende:

- Slå av iMac-maskinen, og koble fra alle kabler.
- Bruk en fuktig, myk klut som ikke loer, og tørk forsiktig av skjermen. Spray aldri rengjøringsmidler direkte på skjermen.

## Flytte iMac-maskinen

Før du løfter eller flytter iMac-maskinen, kan det være nødvendig å koble fra alle kabler.

Hvis du skal løfte eller flytte iMac-maskinen, tar du tak i sidene på den.

## Apple og miljøet

Apple Computer, Inc., erkjenner sitt ansvar for å begrense de miljømessige konsekvensene av selskapets drift og produkter. Du finner mer informasjon på [www.apple.com/environment/summary.html](http://www.apple.com/environment/summary.html).

Du kan bruke iMac-maskinen til å surfe på World Wide Web, sende e-post til familie og venner og holde konferanser i sanntid via Internett. Koble maskinen til Internett ved hjelp av informasjonen som følger.

Når du starter Mac OS X for første gang, hjelper oppsettassistenten deg med å konfigurere Internett-tilkoblingen. Hvis du ikke bruker oppsettassistenten til å konfigurere Internett-tilkoblingen, kan du bruke nettverksoppsettassistenten senere (les «Koble til ved hjelp av nettverksoppsettassistenten» på side 103).

Det finnes fire typer Internett-tilkoblinger:

- **Høyhastighets DSL- eller kabelmodemforbindelse** – maskinen kobles til et spesialmodem som fås fra Internett-leverandøren, ved hjelp av en Ethernet-kabel.
- **Trådløs AirPort Extreme-forbindelse** – maskinen er koblet til Internett trådløst ved hjelp av en AirPort Express- eller AirPort Extreme-basestasjon eller et annet trådløst nettverk.
- **Lokalnettverk (LAN)** –Maskinen kobles til et lokalnettverk ved hjelp av en Ethernet-kabel. Denne typen tilkobling er mest vanlig i bedrifter.

- **Oppringt forbindelse** – et eksternt modem kobles til en USB-utgang (ψ) på maskinen, og en telefonkabel kobles mellom modemet og et telefonuttak.

#### **Før du kan koble maskinen til Internett, må du:**

- 1 Opprette en konto hos en Internett-leverandør. Du kan finne en Internett-leverandør ved hjelp av Gule sider. Se under «Internett» eller «Internett-leverandør».
- 2 Få tak i informasjonen du trenger, fra Internett-leverandøren eller nettverksadministratoren. I neste del, «Samle informasjonen du trenger» på side 101, finner du en oversikt over hva slags informasjon du trenger avhengig av hva slags tilkoblingstype du bruker. Du kan skrive ned informasjonen på de neste sidene slik at du har informasjonen lett tilgjengelig når du skal oppgi den i oppsettassistenten. Hvis en annen datamaskin på samme sted allerede er koblet til Internett, kan du bruke de samme innstillingene som den maskinen.

#### **Slik finner du innstillingene på en Mac OS X-maskin:**

- Åpne Nettverk-valgpanelet i Systemvalg.
- Velg tilkoblingsmetoden du skal bruke, fra Vis-lokalmenyen.
- Skriv inn denne informasjonen på samme sted på maskinen du skal koble til Internett.

#### **Slik finner du innstillingene på en Windows-PC:**

Tilkoblingsinformasjonen til en Windows-PC finnes på to steder.

- IP-adresse og subnettmaske finner du i kontrollpanelet Nettverkstilkoblinger.
- Brukerkontoinformasjonen finner du i kontrollpanelet Brukerkontoer.

- 3 Hvis du bruker et eksternt modem, kobler du modemmet til en USB-utgang (ψ) på maskinen og kobler en telefonkabel til kontakten på modemmet og til en telefonkontakt. Hvis du bruker et DSL- eller kabelmodem, kobler du modemmet til maskinen ved å følge veiledningen som fulgte med modemmet.
- 4 Slå på maskinen, og konfigurere Internett-forbindelsen ved å oppgi informasjonen i oppsettassistenten.

Hvis du allerede har startet maskinen og du ikke brukte oppsettassistenten til å konfigurere Internett-tilkoblingen, leser du «Koble til ved hjelp av nettverksoppsettassistenten» på side 103.

## Samle informasjonen du trenger

Du kan skrive inn informasjonen du får fra Internett-leverandøren eller nettverksadministratoren (eller som du henter fra en annen maskin) direkte på disse sidene og deretter oppgi den i nettverksoppsettassistenten.

**Hvis du skal stille inn en oppringt telefonforbindelse, trenger du følgende informasjon:**

- Navn på Internett-leverandør
- Konto- eller brukernavn
- Passord
- Telefonnummeret til Internett-leverandøren
- Alternativt telefonnummer
- Nummeret du må slå for å få en linje ut

**Slik stiller du inn en DSL-, kabelmodem- eller lokalnettverkstilkobling eller en trådløs AirPort Extreme-tilkobling:**

Først velger du tilkoblingstype (hvis du ikke vet hvilken tilkoblingstype du skal bruke, spør du systemadministratoren eller Internett-leverandøren):

- Manuelt
- Bruker DHCP med en manuell adresse
- Med DHCP
- Med BootP
- PPP

Hvis du er usikker, kan det hende at du bør velge «Med DHCP» fordi nettverket oppgir mye av den nødvendige informasjonen automatisk.

Hvis du valgte «Manuelt» eller «Bruker DHCP med manuell adresse», trenger du følgende informasjon:

- IP-adresse
- Subnettmaske\*
- Ruteradresse\*

\* Hvis du valgte «Bruker DHCP med manuell adresse», trenger du ikke å oppgi subnettmaske eller ruteradresse.

Hvis du valgte «Med DHCP», spør du Internett-leverandøren om følgende informasjon er nødvendig:

- DHCP-klient-ID
- DNS-tjenere

Hvis du valgte «PPP» (for PPPoE-forbindelser), trenger du følgende:

- Tjenesteleverandør
- Kontonavn
- Passord
- PPPoE-tjenestenavn

Det er mulig at informasjonen nedenfor ikke er nødvendig. Spør Internett-leverandøren eller systemadministratoren om den er nødvendig.

- DNS-tjenere
- Domenenavn
- Proxytjener

## Koble til ved hjelp av nettverksoppsettassistenten

Hvis du ikke brukte oppsettassistenten til å konfigurere Internett-innstillingene dine første gang du startet iMac-maskinen, kan du når som helst bruke nettverksoppsettassistenten til å konfigurere Internett-forbindelsen eller endre innstillingene.

### Slik bruker du nettverksassistenten:

- 1 Velg Apple (🍏) > Systemvalg.
- 2 Klikk på Nettverk, og klikk deretter på «Hjelp meg».
- 3 Klikk på Assistent for å åpne nettverksassistenten.
- 4 Følg instruksjonene som vises på skjermen.

Du finner mer informasjon om hvordan du konfigurerer en Internett-forbindelse i Mac Hjelp. Velg Hjelp > Mac Hjelp, og søk etter «koble til Internett».

## Problemløsning

Hvis du har problemer med Internett-forbindelsen, kan du prøve trinnene i denne delen, eller du kan bruke Nettverksdiagnostikk.

### Slik bruker du Nettverksdiagnostikk:

- 1 Velg Apple (🍏) > Systemvalg.
- 2 Klikk på Nettverk, og klikk deretter på «Hjelp meg».
- 3 Klikk på Diagnostikk for å åpne Nettverksdiagnostikk.
- 4 Følg instruksjonene som vises på skjermen.

Hvis Nettverksdiagnostikk ikke kan finne og løse problemet, er det mulig at problemet ligger hos Internett-leverandøren du forsøker å koble til, en ekstern enhet du bruker i tilkoblingsprosessen, eller tjeneren du forsøker å få tilgang til. Du kan også prøve følgende trinn.

### Internett-tilkobling via DSL- eller kabelmodem eller lokalnettverk

Forsikre deg om at alle modemkabler er ordentlig koblet til, inkludert strømkabelen, kabelen fra modemmet til datamaskinen og kabelen fra modemmet til vegguttaket. Kontroller kabler og strømforsyningen til Ethernet-huber og -rutere.

### Slå modemmet på og deretter av igjen, og nullstill modemmaskinvaren

Slå DSL- eller kabelmodemet av, og slå det på igjen etter et par minutter. Noen Internett-leverandører anbefaler at du kobler modemmet fra strømmettet ved å trekke støpselet ut av strømuttaket. Hvis modemmet har en nullstillingsknapp, trykker du på den enten før du slår modemmet av eller etter at du har slått det på igjen.



## PPPoE-tilkobling

Hvis du ikke klarer å koble til Internett-leverandøren ved hjelp av PPPoE, forsikrer du deg om at riktig informasjon er angitt i Nettverk-valgpanelet.

### Kontroller Systemvalg-innstillinger:

- 1 Velg Apple (🍏) > Systemvalg.
- 2 Klikk på Nettverk.
- 3 Velg Nettverksutganger fra Vis-lokalmenyen.
- 4 Flytt Innebygd Ethernet til øverst i listen over nettverksutganger.
- 5 Velg Innebygd Ethernet fra lokalmenyen Vis.
- 6 Klikk på PPPoE.
- 7 Marker avkrysningsruten «Koble til ved hjelp av PPPoE».
- 8 Kontroller Kontonavn-feltet for å forsikre deg om at det som står der, er informasjonen du fikk fra Internett-leverandøren.
- 9 Skriv inn passordet ditt på nytt (hvis du bruker passord) for å være sikker på at det er riktig.
- 10 Klikk på TCP/IP. Forsikre deg om at informasjonen du har oppgitt i dette panelet, er den samme som du fikk fra Internett-leverandøren din.
- 11 Klikk på Ta i bruk.

## Nettverkstilkobling

Forsikre deg om at Ethernet-kabelen er koblet til maskinen og nettverket. Kontroller kablene og strømforsyningene til Ethernet-huber og -rutere.

Hvis du har to eller flere maskiner som forsøker å dele en Internett-forbindelse, bør du forsikre deg om at nettverket er riktig satt opp. Du må finne ut om Internett-leverandøren gir ut én IP-adresse, eller én for hver datamaskin.

Hvis kun én IP-adresse er i bruk, må du ha en ruter som kan dele forbindelsen. Slik deling kalles NAT (Network Address Translation). Hvis du trenger informasjon om innstillinger finner du det i dokumentasjonen som fulgte med ruterens, eller du kan spørre den som satte opp nettverket du bruker. Du kan dele én IP-adresse mellom flere maskiner ved hjelp av en AirPort Extreme-basestasjon. Hvis du vil ha informasjon om bruk av AirPort Extreme-basestasjonen, slår du opp i Mac Hjelp, eller du kan gå til Apples AirPort-websted på [www.apple.com/no/airport](http://www.apple.com/no/airport).

Hvis tipsene over ikke er til hjelp, tar du kontakt med Internett-leverandøren eller nettverksadministratoren.

## Communications Regulation Information

### FCC Compliance Statement

This device complies with part 15 of the FCC rules.

Operation is subject to the following two conditions: (1) This device may not cause harmful interference, and (2) this device must accept any interference received, including interference that may cause undesired operation. See instructions if interference to radio or television reception is suspected.

### Radio and Television Interference

This computer equipment generates, uses, and can radiate radio-frequency energy. If it is not installed and used properly—that is, in strict accordance with Apple's instructions—it may cause interference with radio and television reception.

This equipment has been tested and found to comply with the limits for a Class B digital device in accordance with the specifications in Part 15 of FCC rules. These specifications are designed to provide reasonable protection against such interference in a residential installation. However, there is no guarantee that interference will not occur in a particular installation.

You can determine whether your computer system is causing interference by turning it off. If the interference stops, it was probably caused by the computer or one of the peripheral devices.

If your computer system does cause interference to radio or television reception, try to correct the interference by using one or more of the following measures:

- Turn the television or radio antenna until the interference stops.

- Move the computer to one side or the other of the television or radio.
- Move the computer farther away from the television or radio.
- Plug the computer into an outlet that is on a different circuit from the television or radio. (That is, make certain the computer and the television or radio are on circuits controlled by different circuit breakers or fuses.)

If necessary, consult an Apple-authorized service provider or Apple. See the service and support information that came with your Apple product. Or, consult an experienced radio/television technician for additional suggestions.

Changes or modifications to this product not authorized by Apple Computer, Inc., could void the EMC compliance and negate your authority to operate the product.

This product has demonstrated EMC compliance under conditions that included the use of compliant peripheral devices and shielded cables between system components. It is important that you use compliant peripheral devices and shielded cables (including Ethernet network cables) between system components to reduce the possibility of causing interference to radios, television sets, and other electronic devices.

*Responsible party (contact for FCC matters only):*

Apple Computer, Inc.  
Product Compliance  
1 Infinite Loop M/S 26-A  
Cupertino, CA 95014-2084

## Bluetooth Information

### FCC Bluetooth Wireless Compliance

The antenna used with this transmitter must not be colocated or operated in conjunction with any other antenna or transmitter subject to the conditions of the FCC Grant.

### Bluetooth Industry Canada Statement

This Class B device meets all requirements of the Canadian interference-causing equipment regulations.

Cet appareil numérique de la Class B respecte toutes les exigences du Règlement sur le matériel brouilleur du Canada.

### Bluetooth Europe-EU Declaration of Conformity

This wireless device complies with the specifications EN 300 328, EN 301 489, and EN 60950 following the provisions of the R&TTE Directive.

### Industry Canada Statement

Complies with the Canadian ICES-003 Class B specifications. Cet appareil numérique de la classe B est conforme à la norme NMB-003 du Canada.

### Exposure to Radio Frequency Energy

The radiated output power of the AirPort Extreme Card in this device is far below the FCC radio frequency exposure limits for uncontrolled equipment. This device should be operated with a minimum distance of at least 20 cm between the AirPort Extreme Card antennas and a person's body and must not be co-located or operated with any other antenna or transmitter.

### European Community

Complies with European Directives 72/23/EEC and 89/336/EEC, and 99/5/EC.

## Europe-EU Declaration of Conformity

The equipment complies with the RF Exposure Requirement 1999/519/EC, Council Recommendation of 12 July 1999 on the limitation of exposure of the general public to electromagnetic fields (0 Hz to 300 GHz). This equipment meets the following conformance standards: EN300 328, EN301 893, EN301 489-17, EN60950

Hereby, Apple Computer, Inc., declares that this 802.11a/b/g Mini-PCIe card is in compliance with the essential requirements and other relevant provisions of Directive 1999/5/EC.

### Korea Mouse Statement



명 칭 (모 델 명) : Mighty Mouse (A1152)  
인 증 번 호 : E-C011-05-3838 (B)  
인 증 자 상 호 : 애플컴퓨터코리아(주)  
제 조 년 월 일 : 별도표기  
제 조 자 / 제 조 국 : Apple Computer Inc. / 말레이시아



명 칭 (모 델 명) : Mighty Mouse (A1152)  
인 증 번 호 : E-C011-05-3838 (B)  
인 증 자 상 호 : 애플컴퓨터코리아(주)  
제 조 년 월 일 : 별도표기  
제 조 자 / 제 조 국 : Apple Computer Inc. / 중국

### Korea Statements

"당해 무선설비는 운용 중 전파혼신 가능성이 있음"

B급 기기 (가정용 정보통신기기)

이 기기는 가정용으로 전자파적합등록을 한 기기로서  
주거지역에서는 물론 모든지역에서 사용할 수 있습니다.

## Singapore Wireless Certification

Complies with  
IDA Standards  
DB00063

## Taiwan Wireless Statements

### 於 2.4GHz 區域內操作之

#### 無線設備的警告聲明

經型式認證合格之低功率射頻電機，非經許可，公司、商號或使用者均不得擅自變更頻率、加大功率或變更原設計之特性及功能。低功率射頻電機之使用不得影響飛航安全及干擾合法通信；經發現有干擾現象時，應立即停用，並改善至無干擾時方得繼續使用。前項合法通信指依電信法規定作業之無線電通信。低功率射頻電機須忍受合法通信或工業、科學及醫療用電波輻射性電機設備之干擾。

### 於 5.25GHz 至 5.35GHz 區域內操作之

#### 無線設備的警告聲明

工作頻率 5.250 ~ 5.350GHz 該頻段限於室內使用。

## Taiwan Statement

產品名稱：滑鼠

型號：A 1152

進口商：美商蘋果電腦股份有限公司台灣分公司

## Taiwan Class B Statement

Class B 設備的警告聲明  
NIL

## VCCI Class B Statement

情報処理装置等電波障害自主規制について

この装置は、情報処理装置等電波障害自主規制協議会 (VCCI) の基準に基づくクラス B 情報技術装置です。この装置は家庭環境で使用されることを目的としていますが、この装置がラジオやテレビジョン受信機に近接して使用されると、受信障害を引き起こすことがあります。

取扱説明書に従って正しい取扱をしてください。

## Mouse Class 1 LED Information

The Apple Mighty Mouse is a Class 1 LED product in accordance with IEC 60825-1 A1 A2.

It also complies with the Canadian ICES-003 Class B Specification.

## Using an External USB Modem

If you connect your iMac to a phone line using an external USB Modem, please refer to the telecommunications agency information in the guide that came with your modem.

## Om ENERGY STAR®

As an ENERGY STAR® partner, Apple has determined that standard configurations of this product meet the ENERGY STAR guidelines for energy efficiency. The ENERGY STAR program is a partnership with office product equipment manufacturers to promote energy-efficiency. Reducing energy consumption of office products saves money and reduces pollution by eliminating wasted energy.

## Informasjon om avhending og resirkulering

Skjermkomponenten i dette produktet inneholder kvikksølv. Brukt datautstyr skal leveres inn som spesialavfall.

Du finner informasjon om Apples program for resirkulering på [www.apple.com/environment/summary.html](http://www.apple.com/environment/summary.html).

### Den europeiske union



Symbolet over betyr at produktet skal avhendes adskilt fra vanlig husholdningsavfall, i henhold til lokale lover og retningslinjer. Når dette produktets levetid er over, må det tas med til en oppsamlingsplass som er bestemt av lokale myndigheter. Noen oppsamlingspunkter mottar produktene gratis. Den separate innsamlingen og resirkuleringen av produktet bidrar til å bevare naturressurser og sikrer at produktet resirkuleres på en måte som ikke skader helse eller miljø.

## Avhending av batterier

iMac-maskinen har et internt batteri som opprettholder enkelte innstillinger, for eksempel dato og klokkeslett, når maskinen er slått av. Du må ikke forsøke å bytte batteriet. Kun Apple-sertifiserte teknikere kan bytte batteriet.

Dette produktet må avhendes i samsvar med lokale miljøforskrifter og retningslinjer.

**Nederlands:** Gebruikte batterijen kunnen worden ingeleverd bij de chemokar of in een speciale batterijcontainer voor klein chemisch afval (kca) worden gedeponeerd.



**Deutschland:** Dieses Gerät enthält Batterien. Bitte nicht in den Hausmüll werfen. Entsorgen Sie dieses Gerätes am Ende seines Lebenszyklus entsprechend der maßgeblichen gesetzlichen Regelungen.

### Taiwan:



廢電池請回收