

Gratulerar, du och din Mac mini
är som gjorda för varandra.

Säg hej till Mac mini.

www.apple.com/se/macmini



Finder

Bläddra i dina filer precis som du bläddrar i musiken med Cover Flow.

Mac Hjälp

 finder



Mail

Hantera alla dina e-postkonton från ett ställe.

Mac Hjälp

 e-post



iCal

Synkronisera aktiviteter.

Mac Hjälp

 kalender



Mac OS X Snow Leopard

www.apple.com/se/macosx



Time Machine

Säkerhetskopiera automatiskt och återskapa dina filer. Mac Hjälp

 time machine



Överblick

Snabbkolla dina filer. Mac Hjälp

 överblick



Spotlight

Hitta det du söker på din Mac. Mac Hjälp

 spotlight



Safari

Surfa ut på Internet med världens snabbaste webbläsare. Mac Hjälp

 safari

iLife '11

www.apple.com/se/ilife



iPhoto

Förvandla dina bilder till något otroligt. iPhoto Hjälp

 bilder



iMovie

Gör en suverän film på några minuter. iMovie Hjälp

 film



GarageBand

Skapa egna låtar proffsigt och enkelt. GarageBand Hjälp

 spela in

Innehåll

Kapitel 1: Klara, ställ in, gå

- 10 Vad som följer med
- 11 Installera Mac mini
- 18 Försätta Mac mini i vila eller stänga av den

Kapitel 2: Leva med Mac mini

- 24 Vad som finns på framsidan av Mac mini
- 26 Vad som finns på baksidan av Mac mini
- 28 Använda fjärrkontrollen Apple Remote
- 30 Använda SD-kort
- 31 Få svar på dina frågor

Kapitel 3: Förbättra ditt minne

- 38 Installera minne

Kapitel 4: Problem? Här finns lösningen!

- 48 Problem som gör att du inte kan använda Mac mini
- 50 Installera om programvaran som följde med Mac mini
- 51 Återställa lösenord
- 52 Använda Skivverktyg

- 52 Andra problem
- 54 Använda Apple Hardware Test
- 54 Problem med Internetanslutning
- 57 Problem med trådlös kommunikation via AirPort Extreme
- 58 Hålla programvaran uppdaterad
- 58 Mer information, service och support
- 61 Hitta datorns serienummer

Kapitel 5: Sist, men inte minst

- 65 Viktig säkerhetsinformation
- 67 Viktig information om hantering
- 69 Arbeta bekvämt
- 71 Apple och miljön

1

Klara, ställ in, gå

www.apple.com/se/macmini

Mac Hjälp  Flyttassistent

Mac mini är enkel att installera och du kommer snabbt igång med att använda den. Läs detta avsnitt om du aldrig använt en Mac mini eller är ny som Mac-användare, så får du veta hur du kommer igång.

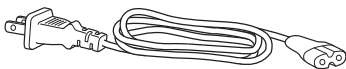
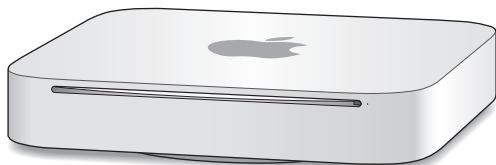
Viktigt: Läs noga igenom installationsanvisningarna och informationen om säkerhet som börjar sidan 65 innan du ansluter datorn till elnätet.

Om du är erfaren Mac-användare vet du säkert redan hur du startar och använder datorn. Ta en titt på informationen i kapitel 2, "Leva med Mac mini", om du vill veta mer om Mac minis funktioner.

Du kan hitta svar på en mängd frågor i Mac Hjälp som finns på din dator. Mer information om Mac Hjälp finns i "Få svar på dina frågor" på sidan 31.

Vad som följer med

Mac mini levereras med följande komponenter:



Strömsladd



HDMI-till-DVI-adapter

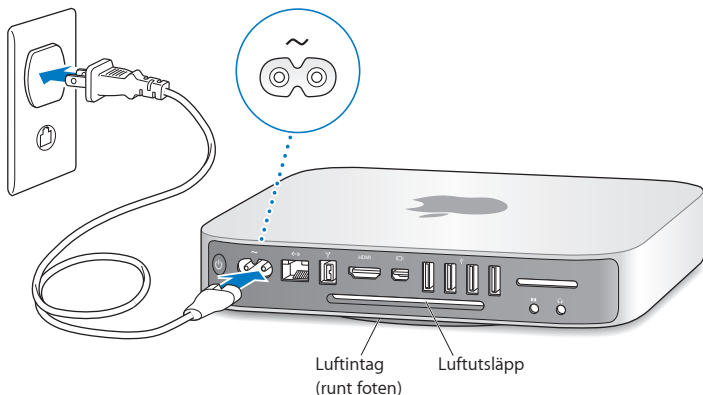
Följ stegen på följande sidor när du installerar och ställer in datorn.

Installera Mac mini

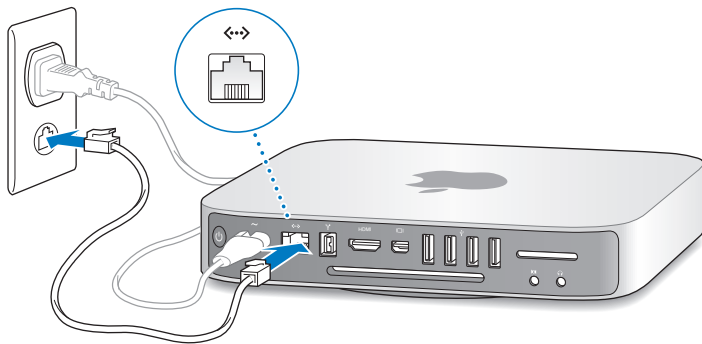
Placera Mac mini med ovansidan uppåt på en stabil yta. Använd endast den strömsladd som följde med Mac mini, andra strömsladdar fungerar troligen inte.

Viktigt: Kylande luft strömmar in i datorn via glipan runt underdelen av höljet och leds ut genom ventilationsgallret på baksidan. Placera inte datorn på ett mjukt underlag (som ett täcke eller en tjock matta) eftersom det kan förhindra luftintaget runt höljets underdel och täck inte för ventilationsgallret på baksidan.

Steg 1: Anslut strömsladden till baksidan av datorn och anslut stickkontakten till ett eluttag.

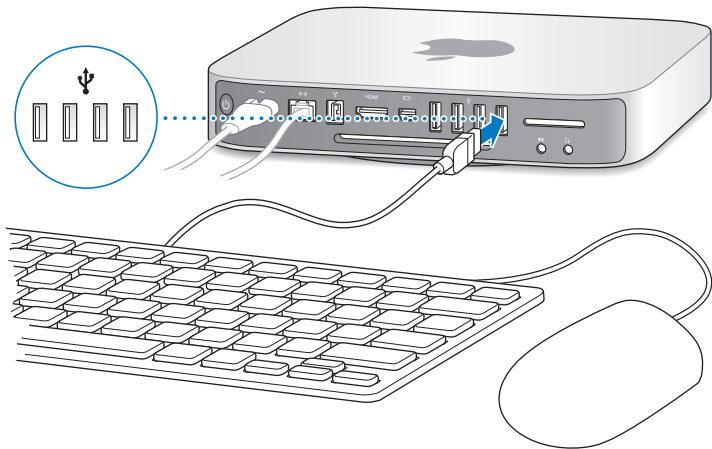


Steg 2: Vill du ansluta till Internet eller ett nätverk ansluter du ena änden av en Ethernetkabel till Mac mini och den andra änden till ett DSL- eller kabelmodem, eller till ett nätverk.



Mac mini innehåller AirPort Extreme-teknik för anslutning till trådlösa nätverk. Mer information om att skapa en trådlös anslutning får du genom att välja **Hjälp > Mac Hjälp** och sedan söka efter "AirPort".

Steg 3: Anslut USB-kabeln från tangentbordet och musen.



Mac mini levereras utan tangentbord och mus, men du kan använda den tillsammans med nästan vilket USB-tangentbord och vilken USB-mus du vill. Om tangentbordet har en USB-port (⌘) kan du ansluta musen till den porten. Om tangentbordet saknar USB-port ansluter du musen till en USB-port (⌘) på baksidan av datorn.

I tangentbordsinställningarna kan du ändra funktionerna för specialtangenterna skiftläs, kontroll, alternativ (⇧) och kommando (⌘). Om du vill öppna tangentbordsinställningarna väljer du Apple (🍏) > Systeminställningar, klickar på Tangentbord och sedan på Funktionstangenter och följer anvisningarna på skärmen.

Om du använder ett USB-tangentbord som inte är särskilt avsett för Mac OS kanske det inte har någon kommandotangent (⌘) eller alternativtangent (⇧) som är standard på Apple-tangentbord. Om du har ett tangentbord från en annan tillverkare:

- Windows-tangenten (med en Windows-symbol) motsvarar kommandotangenten (⌘) på ett Apple-tangentbord.
- Alternativtangenten (⇧) på ett Apple-tangentbord motsvarar Alt-tangenten på ett tangentbord från andra tillverkare.

USB-möss och -tangentbord från andra tillverkare än Apple kan kräva drivrutiner. De senaste drivrutinerna brukar finnas på tillverkarens webbplats.

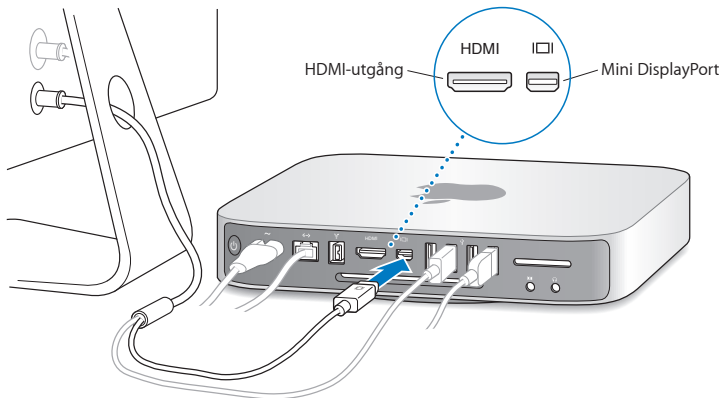
Använda ett trådlöst tangentbord eller en trådlös mus

Om du har köpt ett Apple Wireless Keyboard eller en Magic Mouse till din Mac mini följer du installationsanvisningarna som följde med tangentbordet eller musen.

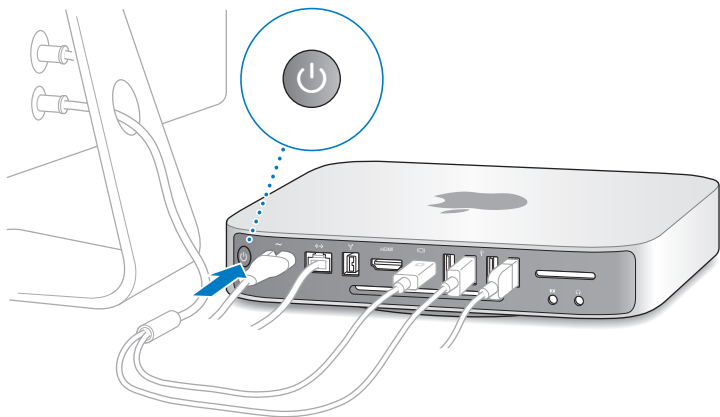
Steg 4: Anslut en bildskärmskabel till Mini DisplayPort- eller HDMI-utgången.

Mac mini levereras utan bildskärm, men du kan ansluta en bildskärm med.

- *En Mini DisplayPort-kontakt.* Anslut direkt till Mini DisplayPort-utgången.
- *En HDMI-kontakt.* Anslut direkt till HDMI-utgången.
- *En DVI-kontakt.* Använd HDMI-till-DVI-adaptorn som följde med Mac mini och anslut till HDMI-utgången.
- *En VGA-kontakt.* Använd en Mini DisplayPort-till-VGA-adapter och anslut till Mini DisplayPort-utgången. Adapterar kan köpas till från www.apple.com/se/store eller din lokala auktoriserade Apple-återförsäljare.



Steg 5: Tryck på strömbrytaren (⏻) på baksidan av Mac mini när du vill slå på datorn.



Steg 6: Ställ in Mac mini med Inställningsassistent.

När du slår på Mac mini för första gången startar Inställningsassistent. Inställningsassistent hjälper dig att ange rätt uppgifter för Internetanslutning och e-post och ställa in ett användarkonto på datorn. Om du har en Mac sedan tidigare kan Inställningsassistent hjälpa dig att automatiskt föra över användarkonton, filer, program och annan information från din gamla till din nya Mac via Ethernet, FireWire eller en trådlös anslutning.

Om du inte tänker behålla eller använda den andra datorn, är det bäst att avauktorisera den från att spela musik, videor eller ljudböcker som du har köpt från iTunes Store. När du avauktoriserar en dator förhindrar du att låtar, videor eller ljudböcker du har köpt spelas upp av någon annan. Dessutom frigör du en auktorisering som du kan använda på en annan dator. Om du vill veta mer om avauktorisering öppnar du iTunes Hjälp från menyn Hjälp i iTunes.

Om du inte överför informationen med Inställningsassistent när du startar datorn första gången, kan du överföra den senare med Flyttassistent. Gå till mappen Program, öppna Verktygsprogram och dubbelklicka på Flyttassistent.

Steg 7: Anpassa skrivbordet och välj inställningar.

Du kan enkelt ge skrivbordet det utseende du vill i Systeminställningar – kommandocentralen för de flesta inställningar på din Mac mini. Välj Apple (🍏) > Systeminställningar från menyraden eller klicka på symbolen för Systeminställningar i Dock. Om du vill veta mer öppnar du Mac Hjälp och söker efter "Systeminställningar" eller den inställning du vill ändra.

Försätta Mac mini i vila eller stänga av den

När du har arbetat färdigt med datorn kan du antingen försätta den i viloläge eller stänga av den.

Försätta Mac mini i viloläge

Om du inte ska använda datorn under en kortare tid (mindre än några dagar) kan du försätta den i vila istället för att stänga av den. När datorn försätts i viloläge blir skärmen mörk och hårddisken slutar snurra. Du kan snabbt aktivera Mac mini utan att du behöver starta om den.

Gör något av följande om du vill försätta datorn i vila:

- Välj Apple (🍏) > Vila från menyraden.
- Tryck på strömbrytaren (⏻) på datorns baksida.
- Välj Apple (🍏) > Systeminställningar, klicka på Strömsparare och ställ in vilotimern.
- Tryck på och håll ner uppspelnings-/pausknappen (▶||) på Apple Remote-fjärrkontrollen (säljs separat) under 3 sekunder.

Aktivera Mac mini igen genom att trycka på någon tangent på tangentbordet eller någon knapp på fjärrkontrollen Apple Remote (säljs separat). När du aktiverar Mac mini igen finns dina program, dokument och inställningar kvar exakt så som du lämnade dem.

Stänga av Mac mini

Om du inte tänker använda datorn på några dagar bör du stänga av den. Välj Apple (🍏) > Stäng av. Slå på datorn igen genom att trycka på strömbrytaren (⏻).

ANMÄRKNING: Stäng av Mac mini innan du flyttar på den. Om du flyttar Mac mini medan hårddisken snurrar kan det skada hårddisken, leda till förlust av data eller göra så att datorn inte startar från hårddisken.

2

Leva med Mac mini

www.apple.com/se/macosex

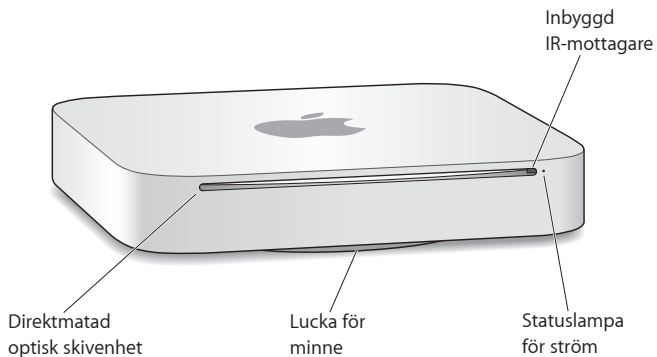
Mac Hjälp 🔍 Mac OS X

Läs vidare så får du en översiktlig genomgång av Mac minis funktioner och portar.

Apples webbplats på www.apple.com/se innehåller länkar till de senaste nyheterna från Apple, program som kan hämtas och webbkataloger med program och maskinvara till Mac mini.

Du kan också hitta handböcker till många Apple-produkter och teknisk support för alla Apple-produkter på Apples supportwebbplats på www.apple.com/se/support.

Vad som finns på framsidan av Mac mini



Inbyggd IR-mottagare

Använd tillbehöret Apple Remote (säljs separat) med IR-mottagaren om du vill kunna fjärrstyra Front Row, spela musik ur iTunes-biblioteket, titta på bildspel och filmtrailrar eller spela en DVD på Mac mini från ett avstånd på upp till 9,1 meter.

Strömstatuslampa

Vitt ljus betyder att Mac mini är på, pulserande ljus att den är i vila.

Direktmatad SuperDrive (tillval)

Den här direktmatade optiska skivenheten skriver och läser till vanliga CD- och DVD-skivor, inklusive DVD±R- och DVD±RW-skivor samt DVD±R-skivor med dubbla lager (DL).

Lucka för minnet (på undersidan)

Den löstagbara foten ger smidig tillgång till minneskortplatserna.



Trådlös AirPort Extreme-teknik (inbyggd)

Anslut till ett trådlöst nätverk med den inbyggda AirPort Extreme-tekniken.

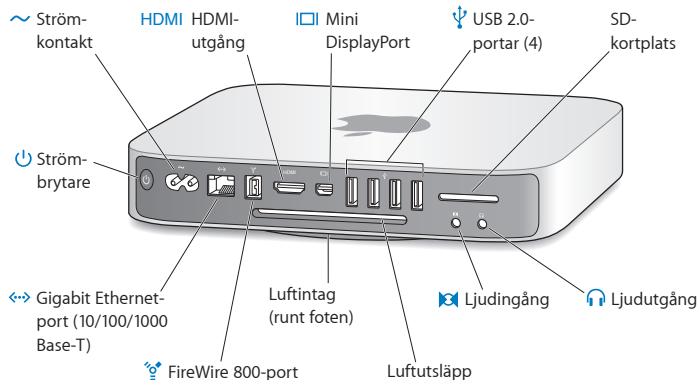


Trådlös Bluetooth-teknik (inbyggd)

Anslut trådlöst till Bluetooth-utrustade enheter som mobiltelefoner, handdatorer, skrivare eller tangentbordet Apple Wireless Keyboard och musen Magic Mouse (tangentbordet och musen finns att köpa via www.apple.com/se/store eller din lokala Apple-återförsäljare).

Obs! Bildskärmsadapttrar och andra tillbehör till Mac mini säljs separat på www.apple.com/se/store eller din lokala Apple-återförsäljare.

Vad som finns på baksidan av Mac mini





Strömanslutning

Anslut strömsladden som följde med Mac mini.



HDMI-port

Anslut en TV eller annan enhet med HDMI-kontakt.



Mini DisplayPort

Anslut en bildskärm med en Mini DisplayPort-kontakt.



Fyra höghastighets USB 2.0-portar (Universal Serial Bus)

Anslut en iPod, iPhone, iPad, mus, tangentbord, skrivare, skivenhet, digitalkamera, joystick, externt USB-modem, och mycket mer. Du kan även ansluta USB 1.1-enheter.

SD-kortplats

Mata in ett vanligt SD-kort (Secure Digital) från en digitalkamera eller annan enhet. Mer information finns i "Använda SD-kort" på sidan 30.



Hörlursuttag/optisk digital ljudutgång

Anslut hörlurar, externa, separat strömförsörjda högtalare och digital ljudutrustning.



Ljudutgång/optisk digital ljudutgång

Här ansluter du till en linjenivåmikrofon eller annan digital ljudutrustning.



En FireWire 800-port

Anslut externa höghastighetsenheter, t.ex. DV-kameror och lagringsenheter.



Ethernetport

Anslut till ett höghastighets 10/100/1000Base-T Ethernetnätverk, ett DSL- eller kabelmodem eller en annan dator. Ethernetporten upptäcker Ethernetenheter automatiskt och kräver inte en korsad Ethernetkabel.



Strömbrytare

Tryck för att starta och stänga av datorn eller försätta den i vila.

Använda fjärrkontrollen Apple Remote

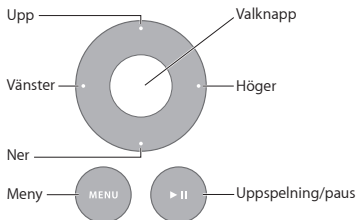
Med fjärrkontrollen Apple Remote (finns som tillval) kan du spela musik från ditt iTunes-bibliotek, titta på bildspel och filmtrailrar, spela upp en DVD-skiva, styra Front Row och Keynote och annat – utan att behöva resa dig ur soffan.

Med Apple Remote kan du:

- Navigera i iTunes, iPhoto och DVD-spelare.
- Försätta Mac mini i vila eller väcka den.

Så här använder du Apple Remote:

- Tryck på knappen för uppspelning/paus (▶||) när du vill spela en låt, bildspel eller film.
- Tryck på höger- eller vänsterknappen för att hoppa till nästa eller föregående låt i iTunes-biblioteket eller nästa eller föregående kapitel i en DVD-film.
- Håll ned höger- eller vänsterknappen för att snabbspola framåt eller bakåt i en låt eller film.
- Tryck på uppåt- eller nedåtknappen för att justera volymen.



Parkoppla fjärrkontrollen Apple Remote

Om du vill vara säker på att Mac mini bara kan styras av *din* Apple Remote kan du "parkoppla" dem. Det kan vara praktiskt om du använder Mac mini i en miljö där det finns andra Mac-datorer, TV-apparater, ljudutrustning eller annan utrustning som kommunicerar via IR.

Så här parkopplar du fjärrkontrollen och Mac mini:

- 1 Peka fjärrkontrollen mot IR-mottagaren på framsidan av Mac mini från ett avstånd på 8 till 10 cm.
- 2 Tryck på och håll in högerknappen och menyknappen (MENU) samtidigt i fem sekunder.
- 3 Efter parkopplingen visas en kedjesymbol (⌘) på skärmen.

Så här tar du bort parkopplingen mellan fjärrkontrollen och Mac mini:

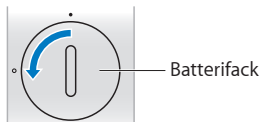
- 1 Välj Apple (🍏) > Systeminställningar från menyraden.
- 2 Klicka på Säkerhet och sedan på Ta bort parkoppling.

Byta ut batteriet

Apple Remote levereras med ett utbytbart CR2032-batteri.

Så här byter du batteriet:

- 1 Använd ett mynt till att ta bort batteriluckan från baksidan av fjärrkontrollen.



- 2 Sätt in ett nytt CR2032-batteri med pluspolen (+) uppåt.

- 3 Sätt tillbaka luckan och lås fast den med hjälp av ett mynt.

Stänga av IR-mottagaren

Om du vill att din Mac mini inte ska kunna styras av *någon* fjärrkontroll kan du avaktivera IR-mottagning i systeminställningen Säkerhet.

Stänga av IR-mottagaren:

- 1 Välj Apple (🍏) > Systeminställningar i menyraden och klicka på Säkerhet.
- 2 Markera kryssrutan "Avaktivera IR-mottagaren för fjärrkontrollen."

Använda SD-kort

SD-kortplatsen på baksidan av Mac mini fungerar med de flesta korten i formaten SD (Secure Digital), SDHC (SD High-Capacity) och SDXC (SD Extended Capacity) från digitalkameror och andra enheter. Du kan dessutom använda MiniSD-, MicroSD- och andra mindre kort i en passiv adapter. Du hittar mer information om kortstorlekar, hastigheter och kapaciteter om du söker efter "SD" på Apples supportwebbplats på www.apple.com/se/support.

Så här matar du in ett SD-kort:

- Håll kortet så att metallkontaktarna befinner sig nedåt och i riktning mot datorn och för sedan in kortet i kortplatsen.

VARNING: Försök inte att mata in något kort som är större än ett vanligt SD-kort och försök inte att tvinga in ett SD-kort i kortplatsen. Om du gör det kan du skada din Mac mini.

Få svar på dina frågor

Mer information om hur du använder Mac mini finns i Mac Hjälp på datorn och på Internet på adressen www.apple.com/se/support.

Så här öppnar du Mac Hjälp:

- 1 Klicka på Finder-symbolen i Dock (raden av symboler längst ner på skärmen).
- 2 Klick på Hjälp-menyn i menyraden och gör sedan något av följande:
 - Skriv in en fråga eller en term i sökfältet och välj sedan ett ämne från resultatlistan eller välj Visa all träffar så visas samtliga resultat.
 - Välj Mac Hjälp så öppnas hjälpen. Sedan kan du bläddra igenom de olika ämnena eller skriva in en fråga.

Mer information

Mer information om hur du använder Mac mini finns i:

Om du vill lära dig om att	Se
Felsöka Mac mini om det uppstår ett problem	Kapitel 4, "Problem? Här finns lösningen!" på sidan 45.
Få service- och support för Mac mini	"Mer information, service och support" på sidan 58, eller besök supportwebbplatsen för Mac mini på www.apple.com/se/support/macmini .
Använda Mac OS X	Webbplatsen för Mac OS X på www.apple.com/se/macosx . Du kan även öppna Mac Hjälp och söka efter "Mac OS X".
Flytta från en PC till en Mac	"Varför du kommer att älska Mac" på www.apple.com/se/getamac/whymac .
Använda iLife-programmen	Webbplatsen för iLife på www.apple.com/se/ilife , eller öppna ett iLife-program, gå till programhjälpen och skriv en fråga i sökfältet.
Ändra systeminställningar	Öppna Systeminställningar genom att välja Apple (🍏) > Systeminställningar. Du kan även söka efter "systeminställningar" i Mac Hjälp.
Använda SD-kort	Apples supportwebbsida på www.apple.com/se/support och sök efter "sd".
Använda trådlös AirPort Extreme-teknik	Supportwebbsidan för AirPort på www.apple.com/se/support/airport . Du kan även öppna Mac Hjälp och söka efter "AirPort".
Använda trådlös Bluetooth-teknik	Supportsidan för Bluetooth på www.apple.com/se/support/bluetooth . Du kan också öppna Mac Hjälp och sök efter "Bluetooth".

Om du vill lära dig om att	Se
Ansluta en skrivare	Sök efter "skriva ut" i Mac Hjälp.
FireWire- och USB-anslutningar	Sök efter "FireWire" eller "USB" i Mac Hjälp.
Ansluta till Internet	Sök efter "Internet" i Mac Hjälp.
Använda en bildskärm	Sök efter "bildskärm" i Mac Hjälp.
Ansluta en TV	Webbplatsen för Mac mini på www.apple.com/se/support/macmini .
Apple Remote	Sök efter "remote" i Mac Hjälp.
Front Row	Sök efter "Front Row" i Mac Hjälp.
Bränna en CD eller DVD	Sök efter "bränna" i Mac Hjälp.
Teknisk information	Sidan med teknisk information på www.apple.com/se/support/specs . Du kan också öppna Systeminformation genom att välja Apple (🍏) > Om den här datorn från menyraden och sedan klicka på Mer info.
Apple-nyheter, kostnadsfria hämtningar och information på Internet om program- och maskinvara	Apples webbplats på www.apple.com/se .
Anvisningar, teknisk support och användarhandböcker för Apples produkter	Apples supportwebbplats på www.apple.com/se/support .

3

Förbättra ditt minne

www.apple.com/se/store

Mac Hjälp 🔍 RAM-minne

Din Mac mini levererades med minst 2 GB (gigabyte) minne bestående av två stycken minnesmoduler på 1 GB. Du kan ersätta dessa med minnesmoduler i matchande par i storlekarna 2 GB eller 4 GB upp till maximalt 8 GB totalt minne.

Sidorna som följer visar hur du installerar minnesmoduler i Mac mini.

VARNING: Apple rekommenderar att du låter en Apple-certifierad tekniker installera minne. Du kan få hjälp med installationer genom att kontakta ett Apple-auktoriserat servicecenter eller en lokal Apple-återförsäljare. Skada som du orsakar på din utrustning när du installerar minne omfattas inte av den begränsade garantin för Mac mini.

Installera minne

Mac mini har två minneskortplatser där du kan installera ett par minnesmoduler på 1 GB, 2 GB eller 4 GB, för maximalt 8 GB minne. För bästa prestanda bör du inte blanda moduler av olika storlek. Installera alltid två likadana minnesmoduler.

Minnesmodulerna för Mac mini måste följa dessa specifikationer:

- SO-DIMM-format (Small Outline Dual Inline Memory Module)
- 1066 MHz, PC3-8500, DDR3-kompatibelt (kallas också DDR3 1066)
- Obuffrat och oregistrerat

Du kan köpa mer Apple-minne hos auktoriserade Apple-återförsäljare eller via Internetbutiken Apple Store på adressen www.apple.com/se/store.

VARNING: Stäng alltid av Mac mini och koppla ur strömsladden innan du installerar minne. Försök aldrig att installera minne medan datorn är ansluten till elnätet.

Steg 1: Stäng av Mac mini.

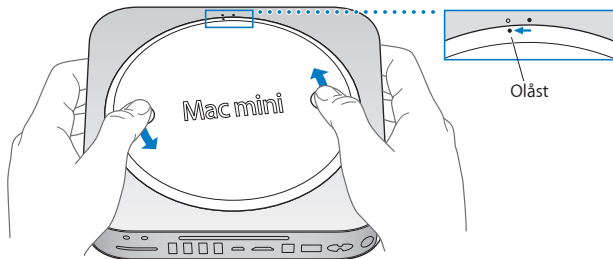
Välj Apple (🍏) > Stäng av.

Steg 2: Koppla från alla kablar.

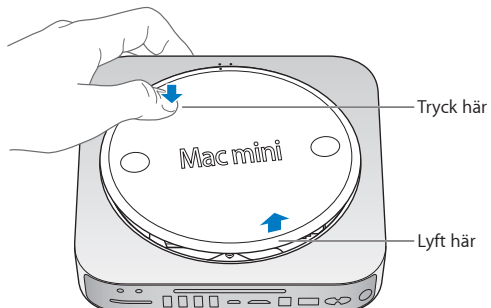
Ta loss strömsladden och alla andra kablar Mac mini.

Steg 3: Lossa på underdelen av höljet.

Lägg Mac mini upp och ned på ett mjukt tygstycke eller en handduk. Vrid sedan underdelen motsols till det olåsta läget.

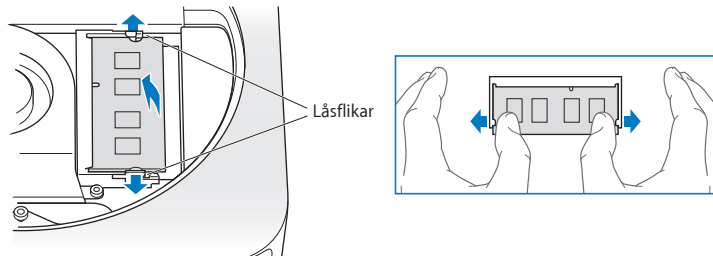


Tryck ned ena sidan av underdelen så att motsatt sida höjer sig och ta sedan loss underleden.

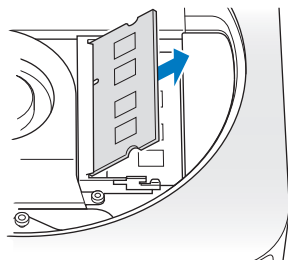


Steg 4: Ta bort de ursprungliga minnesmodulerna.

För försiktigt isär spakarna på kortsidorna av den övre minnesmodulen tills ovdelen av den höjer sig.



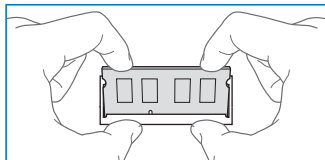
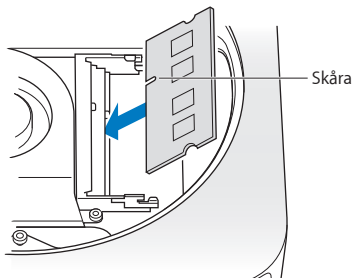
Dra ut modulen ur kortplatsen.



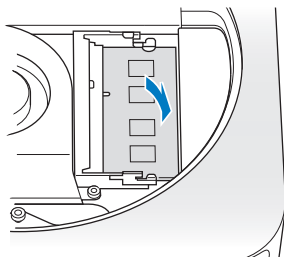
Upprepa för att ta bort den andra, nedre modulen.

Steg 5: Installera de nya modulerna.

Tryck försiktigt in den skårade kanten på den nya minnesmodulen i den nedre kortplatsen, samtidigt som du ser till att den motsatta kanten är höjd en aning.



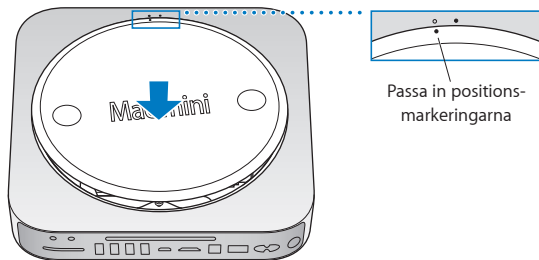
Tryck ned den höjda kanten tills modulen snäpper på plats.



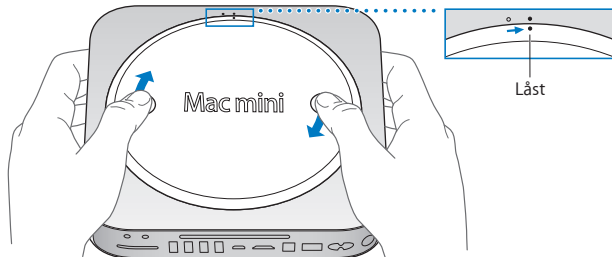
Upprepa för att installera den övre minnesmodulen.

Steg 6: Sätt tillbaka underdelen av höljet.

Sätt tillbaka underdelen av höljet med hjälp av positionsmarkeringarna.



Vrid underdelen motsols så att den låses på plats.



VARNING: Anslut inte strömsladden eller slå på Mac mini förrän du satt tillbaka underdelen. Använd aldrig datorn utan att underdelen av höljet sitter på plats.

Steg 7: Anslut kablarna igen.

Anslut strömsladden och andra kablar du tagit loss.

Steg 8: Kontrollera det nya minnet.

Tryck på strömbrytaren för att slå på Mac mini.

När du ser skrivbordet i Mac OS väljer du Apple (🍏) > Om den här datorn och kontrollerar att rätt mängd minne visas i fönstret.

Om den rapporterade minnesstorleken inte stämmer, eller om Mac mini ger ifrån sig tre ljudtoner upprepade gånger, känner datorn inte igen en minnesmodul. Om det händer stänger du av Mac mini, kontrollerar minnesspecifikationerna mot kraven på sidan 38, och installerar minnesmodulerna på nytt enligt anvisningarna så att du är säker på att minnesmodulerna är installerade på rätt sätt. Om problemet kvarstår tar du bort minnet och ser efter i dokumentationen som följde med datorn hur du kontaktar Apple för service, eller kontaktar återförsäljaren som sålde minnet.

4

Problem? Här finns lösningen!

www.apple.com/se/support

Mac Hjälp  hjälp

Ibland kan du stöta på problem när du arbetar med Mac mini. Läs vidare så hittar du felsökningstips som du kan pröva när du har problem. Mer information om felsökning hittar du i Mac Hjälp och på service- och supportwebbplatsen för Mac mini på www.apple.com/se/support/macmini.

Det finns oftast enkla och snabba lösningar på problem som du kan uppleva med datorn. Om du råkar ut för ett problem ska du försöka skriva ner vad du gjorde innan problemet uppstod. Det kan hjälpa dig att minska antalet möjliga felorsaker och göra det lättare hitta de lösningar du behöver. Anteckna följande:

- Programmet som du använde när problemet uppstod. Problem som inträffar när ett visst program används kan bero på att det programmet inte är kompatibelt med den Mac OS-version som du använder.
- Nyinstallerad programvara.
- Eventuell ny maskinvara (som t.ex. externa enheter) som du har anslutit eller installerat.

VARNING: Försök inte att öppna datorn, med undantag för när du ska installera minne. Om datorn behöver service läser du "Mer information, service och support" på sidan 58 där du hittar information om hur du kontaktar ett auktoriserat Apple-serviceställe eller Apple för service. Mac mini innehåller inga delar som användaren själv kan utföra service på, med undantag för minnet.

Problem som gör att du inte kan använda Mac mini

Om datorn inte reagerar på kommandon eller om muspekaren inte rör sig

- Kontrollera att musen och tangentbordet är anslutna till datorn. Dra ur och sätt tillbaka kontakterna och se till att de sitter ordentligt fast.
- Om problemet kvarstår provar du med att tvångsavsluta programmen. Om du har ett Apple-tangentbord håller du ner alternativ- (⌘) och kommandotangenten (⌘) och trycker sedan ner escapetangenten. På andra tangentbord håller du ner Windows- och alternativtangenter (⌘) och trycker sedan ner escapetangenten. Om en dialogruta visas markerar du programmet som låst sig och klickar på Tvångsavsluta. Spara sedan alla dokument i öppna program och starta om datorn så att du kan vara säker på att alla problem är lösta.
- Håll strömbrytaren (⏻) på baksidan av datorn intryckt i fem sekunder så att datorn stängs av.
- Koppla bort strömsladden från datorn. Anslut sedan strömsladden igen och tryck på strömbrytaren (⏻) så att datorn startar igen.

Om problemet återkommer när du använder ett visst program bör du kontakta tillverkaren av programmet och kontrollera om programmet är kompatibelt med den version av Mac OS X som är installerad på datorn.

Support- och kontaktinformation för de program som följde med datorn hittar du på www.apple.com/se/guide/ eller på tillverkarens webbplats.

Om problemet uppstår ofta kan du behöva installera om systemprogrammen (se "Installera om programvaran som följde med Mac mini" på sidan 50).

Om datorn "läser sig" vid start eller om du ser ett blinkande frågetecken

- Vänta några sekunder. Om datorn fortfarande inte startar stänger du av den genom att hålla ner strömbrytaren (⏻) i ungefär fem sekunder. Sedan håller du ner alternativtangenter (⇧) och trycker på strömbrytaren (⏻) så startar datorn igen. Fortsätt att hålla ner alternativtangenter (⇧) tills datorn har startat. Klicka sedan på pilen under symbolen för den hårddisk du vill använda som startskiva.
- När datorn har startat öppnar du Systeminställningar och klickar på Startskiva. Markera en Mac OS X-systemmapp på hårddisken.
- Om problemet uppstår ofta kan du behöva installera om systemprogrammen (se "Installera om programvaran som följde med Mac mini" på sidan 50).

Om Mac mini inte går att slå på eller inte startar

- Kontrollera att strömsladden är ansluten till Mac mini och till ett fungerande eluttag.
- Tryck på strömbrytaren (⏻) och håll omedelbart ned kommando- (⌘), alternativ- (⇧), P- och R-tangenterna samtidigt på ett Apple-tangentbord tills du hör startljudet en andra gång. Detta återställer parameter-RAM (PRAM). På andra tangentbord trycker du på strömbrytaren (⏻) och trycker sedan omedelbart ner tangenterna Windows, alternativ (⇧), P och R.
- Koppla bort strömsladden och vänta i minst 30 sekunder. Sedan ansluter du strömsladden igen och startar datorn på nytt genom att trycka på strömbrytaren (⏻).
- Om du fortfarande inte kan starta datorn läser du "Mer information, service och support" på sidan 58 för information om hur du kontaktar Apple för service.

Installera om programvaran som följde med Mac mini

Använd programinstallationssskivorna som följde med din dator när du vill installera om Mac OS X eller program som följde med datorn. Du kan installera om Mac OS X utan att radera målvolymen så att du sparar befintliga filer och inställningar, eller radera volymen först så att all information på den raderas och du kan installera om nya versioner av Mac OS X och programvara.

Viktigt: Apple rekommenderar att du säkerhetskopierar data på hårddisken innan du återskapar programvaran. Apple ansvarar inte för data som gått förlorade.

Installera Mac OS X

Så här installerar du Mac OS X:

- 1 Säkerhetskopiera viktiga filer.
- 2 Mata in skivan *Mac OS X Install DVD* som följde med datorn.
- 3 Dubbelklicka på Installera Mac OS X.
- 4 Följ sedan anvisningarna på skärmen.

Obs! Om du vill återskapa Mac OS X på Mac mini till de ursprungliga fabriksinställningarna måste du först radera volymen du vill installera på. Du kan göra det under installationen med hjälp av Skivverktyg. Anvisningar finns i följande Knowledge Base-artikel: support.apple.com/kb/ht3910?viewlocale=sv_SE.

- 5 När installationen är klar klickar du på Starta om för att starta om datorn.
- 6 Besvara frågorna i Inställningsassistent för att ställa in ditt användarkonto.

Om du raderar hårddisken under installationen måste du installera om dina program, se följande avsnitt.

Installera om program

Om du raderade hårddisken som en del av ominstallation av Mac OS X måste du installera om programmen som följde med Mac mini (t.ex. iLife-programmen).

Så här installerar du om programmen som följde med datorn:

- 1 Säkerhetskopiera viktiga filer.
- 2 Mata in skivan *Applications Install DVD* som följde med datorn.
- 3 Dubbelklicka på *Install Bundled Software*.
- 4 Följ sedan anvisningarna på skärmen.
- 5 När installationen är klar klickar du på *Avsluta*.

Återställa lösenord

Om du glömmert bort administratörlösenordet kan du återställa det.

Så här återställer du lösenordet:

- 1 Mata in skivan *Mac OS X Install DVD* som följde med datorn.
- 2 Dubbelklicka på *Installera Mac OS X*.
- 3 När du har valt språk väljer du *Verktyg > Återställ lösenord från menyraden* och följer anvisningarna på skärmen.
- 4 Avsluta *Mac OS X*-installeringen.

Använda Skivverktyg

Du kan använda Skivverktyg till att reparera, kontrollera eller radera hårddisken i Mac mini.

Så här använder du Skivverktyg:

- 1 Mata in skivan *Mac OS X Install DVD* som följde med datorn.
- 2 Dubbelklicka på Installera Mac OS X.
- 3 När du har valt språk väljer du Verktyg > Öppna Skivverktyg och följer sedan anvisningarna i panelen Skivkontroll för att kontrollera om Skivverktyg kan reparera hårddisken.
- 4 Avsluta Mac OS X-installeraren.

Om det inte går att reparera med Skivverktyg provar du med att installera om operativsystemet. Läs "Installera Mac OS X" på sidan 50.

Andra problem

Om du har problem med ett program

Om det krånglande programmet levererats av någon annan tillverkare än Apple kontaktar du tillverkaren av programmet. Programtillverkare har ofta uppdateringar till sina program på sina webbplatser.

I inställningspanelen Programuppdatering i Systeminställningar kan du ange att Mac mini automatiskt ska söka efter och installera den senaste Apple-programvaran. Mer information får du om du väljer Hjälp > Mac Hjälp och söker efter "program-uppdateringar".

Om du har problem med att mata ut en skiva

- Kontrollera att ingenting ligger ovanpå datorn. Föremål som läggs ovanpå datorn kan förhindra att en skiva matas ut.
- Avsluta alla program som kan tänkas använda skivan och tryck sedan på utmatningstangenten (⏏) om du har ett Apple-tangentbord. På andra tangentbord kan du kanske mata ut skivan genom att trycka på F12-tangenten. Se efter i dokumentationen som följde med tangentbordet.
- Öppna ett Finder-fönster och klicka på utmatningsknappen (⏏) bredvid skivsymbolen i sidofältet, eller dra skivsymbolen från skrivbordet till papperskorgen.
- Om det inte löser problemet startar du om datorn samtidigt som du håller ner musknappen.

Om du har problem med Mac mini eller Mac OS X

- Om svaren på dina frågor inte finns i den här användarhandboken letar du i Mac Hjälp efter anvisningar och felsökningsinformation. Välj Hjälp > Mac Hjälp.
- Besök Apples supportwebbplats på adressen www.apple.com/se/support/ för aktuell felsökningsinformation och de senaste programuppdateringarna.

Om inställningarna för datum och tid ofta går förlorade

- Du kan behöva få datorns interna reservbatteri utbytt. Se "Mer information, service och support" på sidan 58 för mer information om hur du kontaktar Apple för service.

Använda Apple Hardware Test

Om du misstänker att du har maskinvaruproblem kan du använda programmet Apple Hardware Test. Det hjälper till att undersöka om det verkar vara fel på någon av datorkomponenterna.

Använd Apple Hardware Test så här:

- 1 Koppla ifrån alla externa enheter från datorn med undantag för tangentbord och mus. Om du har en Ethernetkabel ansluten kopplar du loss den.
- 2 Starta om Mac mini samtidigt som du håller ner D-tangenten.
- 3 Markera ditt språk när dialogrutan för att välja språk visas i Apple Hardware Test.
- 4 Tryck på retur tangenten eller klicka på höger piltangent.
- 5 När huvudfönstret för Apple Hardware Test visas (efter ca 45 sekunder) följer du anvisningarna på skärmen.
- 6 Om Apple Hardware Test upptäcker ett problem visas en felkod. Skriv ner felkoden innan du kontaktar support. Om Apple Hardware Test inte upptäcker några maskinvarufel så är problemet programvarurelaterat.

Om det här inte fungerar kan du mata in skivan *Applications Install DVD* som följde med Mac mini för att använda Apple Hardware Test. Du hittar mer information i filen Om Apple Hardware Test på skivan *Applications Install DVD*.

Problem med Internetanslutning

På datorn finns programmet Inställningsassistent som hjälper dig att ställa in Internetanslutningen. Öppna Systeminställningar och klicka på Nätverk. Klicka på knappen "Hjälp mig" så öppnas inställningsassistenten för nätverk.

Om du har problem med Internetanslutningen kan du följa anvisningarna i det här avsnittet för den typ av anslutning du använder eller använda Nätverksdiagnos.

Så här använder du Nätverksdiagnos.

- 1 Välj Apple (🍏) > Systeminställningar.
- 2 Klicka på Nätverk och sedan på "Hjälp mig".
- 3 Klicka på Diagnos så öppnas Nätverksdiagnos.
- 4 Följ sedan anvisningarna på skärmen.

Om Nätverksdiagnos inte kan lösa problemet kan problemet bero på Internetleverantören du försöker ansluta till, en extern enhet du använder för anslutning till Internetleverantören, eller den server du försöker ansluta till. Prova att följa anvisningarna i följande avsnitt.

Kabelmodem, DSL-modem eller Internetanslutning via ett lokalt nätverk

Kontrollera att alla modemkablar är ordentligt inkopplade: kontrollera att modemmet får ström och att både kabeln mellan modemmet och datorn samt kabeln mellan modemmet och telefonjacket är inkopplade i bägge ändar. Kontrollera även kablar och strömförsörjning till eventuella hubbar, switchar eller routrar.

Stäng av och sätt på modemmet och återställ det

Slå av DSL- eller kabelmodemmet några minuter och slå sedan på det igen. Vissa leverantörer rekommenderar att du kopplar loss modemets strömsladd. Om modemmet har en återställningsknapp kan du trycka på den innan du slår av och på strömmen eller efteråt.

Viktigt: Anvisningar för modem gäller *inte* för de som ansluter via nätverk. I ett lokalt nätverk finns det ofta utrustning som hubbar, switchar, routrar och kopplingspaneler som kabel- och DSL-modemanvändare inte behöver. Om du arbetar i ett lokalt nätverk bör du i första hand tala med din nätverksadministratör, inte med Internetleverantören.

PPPoE-anslutningar

Om du inte kan ansluta till din Internetleverantör via PPPoE (Point to Point Protocol over Ethernet) kontrollerar du att du har fyllt i rätt uppgifter i inställningspanelen Nätverk.

Så här gör du PPPoE-inställningar.

- 1 Välj Apple (🍏) > Systeminställningar.
- 2 Klicka på Nätverk.
- 3 Klicka på lägg till-knappen (+) nertill i listan med nätverksanslutningstjänster och välj PPPoE från popupmenyn Gränssnitt.
- 4 Välj ett gränssnitt för PPPoE-tjänsten från popupmenyn Ethernet.
Välj Ethernet om du ansluter till ett trådbundet nätverk, eller AirPort om du ansluter till ett trådlöst nätverk.
- 5 Ange uppgifterna du fått från din Internetleverantör, exempelvis användarnamn, lösenord och PPPoE-tjänstenamn (om din Internetleverantör kräver det).
- 6 Klicka på Utför för att aktivera inställningarna.

Nätverksanslutningar

Kontrollera att Ethernetkabeln är ordentligt ansluten till datorn och till nätverket. Kontrollera kablar och strömförsörjning till hubbar, switchar och routrar.

Om du har två eller flera datorer som delar på en anslutning måste du kontrollera att nätverket är korrekt inställt för detta. Du måste veta om din Internetleverantör enbart tillhandahåller en IP-adress, eller en IP-adress för varje dator.

Om leverantören bara tillhandahåller en enda IP-adress måste du använda en router till att dela anslutningen. Routern kan dela en anslutning med hjälp av tjänster som NAT (Network Address Translation) eller "IP masquerading". Leta efter inställningsinformation i dokumentationen som följde med routern, eller fråga den person som ställde in nätverket. Du kan använda en AirPort-basstation till att dela en IP-adress med flera datorer. Information om hur du använder en AirPort-basstation finns i Mac Hjälp. Du kan också besöka Apples webbplats för AirPort Extreme på adressen www.apple.com/se/support/airport.

Om du inte kan lösa problemet med hjälp av dessa steg bör du kontakta din Internetleverantör eller nätverksadministratör.

Problem med trådlös kommunikation via AirPort Extreme

Om du har problem med trådlös nätverksanslutning via AirPort Extreme:

- Kontrollera att datorn eller nätverket du försöker ansluta till fungerar och har en trådlös anslutningspunkt.
- Se till att du har ställt in programmet enligt anvisningarna som följde med basstationen eller anslutningspunkten.
- Kontrollera att datorn befinner sig inom räckvidd för den andra datorn eller nätverkets trådlösa basstation. Om det finns elektronisk utrustning eller metallföremål i närheten kan räckvidden minska. Du kan prova med att flytta på datorn och se om det hjälper.

- Kontrollera AirPort-statusmenyn (📶) i menyraden. Upp till fyra streck visar signalstyrkan. Om signalstyrkan är låg provar du med att byta plats.
- Läs mer i AirPort Hjälp (välj Hjälp > Mac Hjälp och sedan Bibliotek > AirPort Hjälp från menyraden). Se också de anvisningar som följde med den trådlösa enheten.

Hålla programvaran uppdaterad

Du kan ansluta till Internet och använda Programuppdatering, som automatiskt hämtar och installerar de senaste versionerna av kostnadsfria program, drivrutiner och andra förbättringar från Apple.

När du är ansluten till Internet kontrollerar Programuppdatering om det finns några uppdateringar för datorn. Du kan ställa in datorn så att den regelbundet söker efter nya uppdateringar, så att du sedan kan hämta och installera uppdaterad programvara.

Så här kontrollerar du om det finns uppdateringar:

- 1 Välj Apple (🍏) > Systeminställningar.
- 2 Klicka på symbolen Programuppdatering och följ anvisningarna på skärmen.
 - Om du vill ha mer information söker du efter "Programuppdatering" i Mac Hjälp.
 - Den senaste informationen om Mac OS X hittar du på www.apple.com/se/macosex.

Mer information, service och support

Mac mini innehåller inga delar som användaren själv kan utföra service på, med undantag för minnet. Om datorn behöver service tar du med den till ett auktoriserat Apple-serviceställe eller kontaktar Apple. Mer information om Mac mini hittar du på Internet, i datorns hjälpsystem, i Systeminformation och i Apple Hardware Test.

Om du vill få mer minne installerat av en certifierad tekniker kontaktar du ett Apple- auktoriserat serviceställe eller en Apple-återförsäljare.

Resurser på Internet

Du hittar information om service och support på www.apple.com/se/support. Välj land från pop-upmenyn. Du kan söka i AppleCare Knowledge Base, leta efter programuppdateringar eller få hjälp i Apples olika diskussionsgrupper.

Hjälp på datorn

Svar på dina frågor, anvisningar och felsökningsinformation kan du ofta hitta i Mac Hjälp. Välj Hjälp > Mac Hjälp.

Systeminformation

Du får information om datorn i Systeminformation. Där får du bland annat veta vilken maskin- och programvara som installerats, datorns serienummer och operativsystem och hur mycket minne datorn har. Du kan öppna Systeminformation genom att välja Apple (🍏) > Om den här datorn från menyraden och sedan klicka på Mer info.

Service och support från AppleCare

Mac mini levereras med 90 dagars teknisk support och ett års reparationsgaranti för maskinvara hos ett auktoriserat Apple-reparationscenter så som ett Apple- auktoriserat serviceställe eller en av Apples återförsäljare. Genom att köpa AppleCare Protection Plan kan du förlänga service- och supportperioden. Du hittar mer information på www.apple.com/se/support/products eller den webbplats som anges för ditt land nedan.

Om du behöver support kan AppleCares personal ge dig hjälp per telefon med att installera och starta program samt med grundläggande felsökning. Ring närmaste supportcenter (kostnadsfritt de första 90 dagarna). Se till att ha information om datorns inköpsdatum och serienummer till hands när du ringer.

Obs! Din rätt till 90 dagars kostnadsfri telefonsupport börjar vid inköpsdatumet. Telefonavgifter kan tillkomma.

Land	Telefonnummer	Webbplats
Sverige	+46 0771 19 95 19	www.apple.com/se/support
Danmark	+45 7010 20 07	www.apple.com/dk/support
Finland	+358 0800 96162	www.apple.com/fi/support
Nederländerna	+31 0900 7777 703	www.apple.com/nl/support
Norge	+47 815 00 158	www.apple.com/no/support

Telefonnumren gäller med förbehåll för ändringar och lokala telefonavgifter kan tillkomma. En fullständig lista finns på webben:

www.apple.com/support/contact/phone_contacts.html

Hitta datorns serienummer

Det finns flera sätt att ta reda på datorns serienummer:

- Välj Apple (🍏) från menyraden och klicka på Om den här datorn. Klicka på versionsnumret under "Mac OS X" så bläddrar du mellan Mac OS X-versionsnumret, OS-byggversionen och serienumret.
- Öppna Systeminformation (finns i /Program/Verktygsprogram/) och klicka på Maskinvara.
- Titta på undersidan av Mac mini.

5

Sist, men inte minst

www.apple.com/se/environment

Mac Hjälp  ergonomi

För att skydda både dig själv och din utrustning bör du följa dessa anvisningar när du rengör och hanterar Mac mini så att du kan arbeta tryggt och säkert. Ha alltid dessa anvisningar till hands som referens.

ANMÄRKNING: Felaktig förvaring eller användning av datorn kan innebära att tillverkarens garanti inte gäller.

Viktig säkerhetsinformation

VARNING: Om du inte följer dessa säkerhetsinstruktioner kan eld, elektriska stötar eller andra skador uppstå.

Hantera datorn Placera datorn på en plan, stabil arbetsyta så att tillräckligt med luft kan cirkulera runt och under datorn. Arbeta inte med datorn placerad på en kudde eller något annat mjukt föremål eftersom ventilationsöppningarna kan täckas för. Tryck aldrig in föremål i ventilationsöppningarna.

Undvik vatten och fuktiga utrymmen Använd eller förvara inte datorn i närheten av vätskor, t.ex. dryck, tvätthoar, badkar, duschkabiner. Skydda din Mac mini mot fukt och våt väderlek som regn, snö och dimma.

Hörselskador Din hörsel kan ta skada om du använder hörlurar på hög volym. Det finns risk att du vänjer dig vid för hög volym. Det kan leda till hörselskador trots att du upplever volymen som normal. Om det ringer i öronen eller om du upplever andras tal som dämpat bör du sluta använda hörlurar och kontrollera din hörsel. Ju högre volym, desto mindre tid tar det innan hörseln påverkas. Hördeexperter rekommenderar att du skyddar hörseln genom att.

- Begränsa tiden som du använder hörlurar på hög volym.
- Undvika att höja volymen för att stänga ute buller i omgivningen.
- Sänka volymen om du inte kan höra personer som pratar intill dig.

Högriskmiljöer Den här datorn är inte avsedd att användas vid drift av kärnkraftverk, flygplansnavigering eller kommunikationssystem, flygtrafikledning, eller för något annat ändamål där ett systemfel kan orsaka dödsfall, personskador eller allvarliga miljöskador.

Information om lasern i optiska skivenheter

VARNING: Installera och använd alltid utrustningen enligt anvisningarna i handboken som följde med den.

Den optiska skivenheten i datorn innehåller en laser som är ofarlig vid normal användning, men som kan skada ögonen om den monteras isär. Låt alltid ett auktoriserat Apple-serviceställe utföra service.

Viktigt: All elektrisk utrustning kan vara farlig om den används fel. Användning av den här och liknande produkter måste alltid övervakas av en vuxen. Lämna aldrig barn utan tillsyn när de använder elektrisk utrustning och låt dem inte hantera några kablar.

VARNING: Tryck aldrig in några föremål i datorns ventilationsöppningar i höljet. Du kan skada både dig själv och datorn.

Utför inga reparationer själv

Mac mini innehåller inga delar som användaren själv kan utföra service på, med undantag för minnet. Följ anvisningarna i kapitel 3 när du installerar minne. Med undantag för minnet bör du inte byta ut eller reparera några andra komponenter inuti Mac mini. Om Mac mini behöver service läser du "Mer information, service och support" på sidan 58. Där finns anvisningar om hur du kontaktar ett Apple-auktoriserat serviceställe eller Apple när datorn behöver service.

Om du installerar komponenter utöver minne riskerar du att skada utrustningen. Sådan skada täcks inte av garantin för Mac mini.

Viktig information om hantering

ANMÄRKNING: Om du inte följer dessa hanteringsanvisningar kan du skada Mac mini eller annan egendom.

Arbetsförhållanden Om du använder Mac mini under andra förhållanden än nedanstående kan det påverka datorns prestanda:

- *Temperatur vid användning:* 10° till 35° C
- *Temperatur vid förvaring:* -40° till 47° C
- *Relativ luftfuktighet:* 5 % till 95 % (icke-kondenserande)
- *Maximal höjd över havet vid arbete:* 3048 meter

Slå på Mac mini Slå aldrig på Mac mini om inte alla in- och utvändiga delar sitter på plats. Att arbeta med datorn när delar saknas kan vara farligt och skada datorn.

Bära Mac mini Innan du lyfter eller flyttar datorn stänger du av den och kopplar loss alla sladdar som är anslutna. Om du bär datorn i en väska eller portfölj måste du se till att det inte finns några lösa föremål (exempelvis gem eller mynt) i väskan som kan komma in i datorn genom ventilationsöppningarna eller öppningen för den optiska skivenheten, eller fastna i någon port.

Använda kontakter och portar Tvinga aldrig in en kontakt i en port. När du ansluter en enhet ser du till att det inte finns skräp i porten, att kontakten passar till porten och att du har placerat kontakten rätt i förhållande till porten.

Använda den optiska skivenheten SuperDrive-enheten i Mac mini fungerar med skivor av standardformatet 12 cm. Oregelbundet formade skivor eller skivor som är mindre än 12 cm stöds inte.

Förvara Mac mini Om du inte tänker använda datorn under en längre tid bör du förvara den svalt (lämpligen cirka 22° C).

Rengöra Mac mini Vid rengöring av höljets utsida stänger du först av datorn och drar sedan ur strömsladden. Rengör sedan datorns utsida med en fuktad, mjuk, luddfri trasa. Se till att fukt inte tränger in i några öppningar. Spraya inte vätska direkt på datorn. Använd inte spray, lösningsmedel eller rengöringsmedel som innehåller slipmedel eftersom de kan skada ytskiktet.

Arbeta bekvämt

Här får du några tips om hur du skapar en ergonomiskt bra arbetsplats.

Tangentbord

När du använder datorns tangentbord bör du sitta så att du inte spänner axlarna. Vinkeln mellan över- och underarmen ska vara rät. Håll handen och handleden rakt utsträckta.

Byt handställning ofta så att du inte blir trött i handlederna. En del datoranvändare kan drabbas av värk i händer, handleder eller armar efter flera timmars arbete utan paus. Om du får ihållande värk eller obehagskänslor i händer, handleder eller armar bör du uppsöka läkare.

Mus

Om du arbetar med extern en mus placerar du den i samma höjd som tangentbordet inom bekvämt avstånd.

Stol

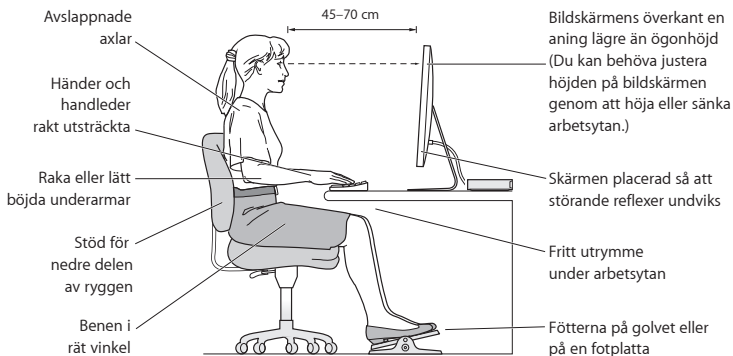
Använd en justerbar stol som ger stöd åt nedre delen av ryggen. Sitt så att låren är parallella med golvet och ha båda fötterna i golvet eller på en fotplatta. Ryggstödet ska stödja nedre delen av ryggen. Följ tillverkarens anvisningar och ställ in ryggstödet så att det passar dig.

Du kanske måste höja stolen så att vinkeln mellan över- och underarm blir rätt. Om du då inte når ner med båda fötterna till golvet kan du använda en fotplatta. Du kan även sänka skrivbordet så att behovet av en fotplatta försvinner eller använda ett skrivbord med en nedsänkning för tangentbordet.

Bildskärm

Placera bildskärmen så att dess överkant befinner sig i ögonhöjd eller en aning lägre när du sitter vid tangentbordet. Du bestämmer själv vilket avstånd som känns bäst, men 45-70 cm brukar vara lagom.

Placera och vinkla bildskärmen så att du undviker störande reflexer från lampor och fönster. Använd gärna ett vridbart bildskärmsstativ om det är möjligt. Ställningen gör att du kan ändra vinkeln på bildskärmen så att den passar dig bäst, vilket kan minska eller helt ta bort reflexer från ljuskällor som du inte kan flytta på.



Du hittar mer information om ergonomi på webben:

www.apple.com/se/about/ergonomics

Apple och miljön

Apple Inc. lägger stor vikt vid att minimera miljöpåverkan i sina processer och produkter.

Du hittar mer information på webben:

www.apple.com/se/environment

Regulatory Compliance Information

FCC Compliance Statement

This device complies with part 15 of the FCC rules.

Operation is subject to the following two conditions:

- (1) This device may not cause harmful interference, and
- (2) this device must accept any interference received, including interference that may cause undesired operation. See instructions if interference to radio or television reception is suspected.

L'utilisation de ce dispositif est autorisée seulement aux conditions suivantes: (1) il ne doit pas produire de brouillage et (2) l'utilisateur du dispositif doit être prêt à accepter tout brouillage radioélectrique reçu, même si ce brouillage est susceptible de compromettre le fonctionnement du dispositif.

Radio and Television Interference

This computer equipment generates, uses, and can radiate radio-frequency energy. If it is not installed and used properly—that is, in strict accordance with Apple's instructions—it may cause interference with radio and television reception.

This equipment has been tested and found to comply with the limits for a Class B digital device in accordance with the specifications in Part 15 of FCC rules. These specifications are designed to provide reasonable protection against such interference in a residential installation. However, there is no guarantee that interference will not occur in a particular installation.

You can determine whether your computer system is causing interference by turning it off. If the interference stops, it was probably caused by the computer or one of the peripheral devices.

If your computer system does cause interference to radio or television reception, try to correct the interference by using one or more of the following measures:

- Turn the television or radio antenna until the interference stops.
- Move the computer to one side or the other of the television or radio.
- Move the computer farther away from the television or radio.
- Plug the computer into an outlet that is on a different circuit from the television or radio. (That is, make certain the computer and the television or radio are on circuits controlled by different circuit breakers or fuses.)

If necessary, consult an Apple Authorized Service Provider or Apple. See the service and support information that came with your Apple product. Or consult an experienced radio/television technician for additional suggestions.

Important: Changes or modifications to this product not authorized by Apple Inc. could void the EMC compliance and negate your authority to operate the product.

This product has demonstrated EMC compliance under conditions that included the use of compliant peripheral devices and shielded cables (including Ethernet network cables) between system components. It is important that you use compliant peripheral devices and shielded cables between system components to reduce the possibility of causing interference to radios, television sets, and other electronic devices.

Responsible party (contact for FCC matters only):

Apple Inc. Corporate Compliance
1 Infinite Loop, MS 26-A
Cupertino, CA 95014

Location of EMC Number

To view the EMC number for this device, remove the bottom cover and look next to the memory installation illustrations. For help removing the cover, see Chapter 3.

Wireless Radio Use

This device is restricted to indoor use when operating in the 5.15 to 5.25 GHz frequency band.

Cet appareil doit être utilisé à l'intérieur.

この製品は、周波数帯域 5.18 ~ 5.32 GHz で動作しているときは、屋内においてのみ使用可能です。

Exposure to Radio Frequency Energy

The radiated output power of this device is well below the FCC and EU radio frequency exposure limits. However, this device should be operated with a minimum distance of at least 20 cm between its antennas and a person's body, and the antennas used with this transmitter must not be colocated or operated in conjunction with any other antenna or transmitter subject to the conditions of the FCC Grant.

FCC Bluetooth Wireless Compliance

The antenna used with this transmitter must not be colocated or operated in conjunction with any other antenna or transmitter subject to the conditions of the FCC Grant.

Bluetooth Industry Canada Statement

This Class B device meets all requirements of the Canadian interference-causing equipment regulations. Cet appareil numérique de la Class B respecte toutes les exigences du Règlement sur le matériel brouilleur du Canada.

Industry Canada Statement

Complies with the Canadian ICES-003 Class B specifications. Cet appareil numérique de la classe B est conforme à la norme NMB-003 du Canada. This device complies with RSS 210 of Industry Canada.

Bluetooth Europe—EU Declaration of Conformity

This wireless device complies with the R&TTE Directive.

Europe—EU Declaration of Conformity

See www.apple.com/euro/compliance.



Korea Warning Statements

“당해 무선설비는 운용 중 전파혼신 가능성이 있음”

“이 기기는 인명안전과 관련된 서비스에 사용할 수 없습니다.”

B급 기기(가정용 방송통신기기)

이 기기는 가정용(B급)으로 전자파적합등록을 한 기기로서 주로 가정에서 사용하는 것을 목적으로 하며, 모든 지역에서 사용할 수 있습니다.

Singapore Wireless Certification

Complies with
IDA Standards
DB00063

Taiwan Wireless Statements

無線設備的警告聲明

經型式認證合格之低功率射頻電機，非經許可，公司、商號或使用者均不得擅自變更頻率、加大功率或變更原設計之特性及功能。低功率射頻電機之使用不得影響飛航安全及干擾合法通信；經發現有干擾現象時，應立即停用，並改善至無干擾時方得繼續使用。前項合法通信指依電信法規定作業之無線電通信。低功率射頻電機須忍受合法通信或工業、科學及醫療用電波輻射性電機設備之干擾。

如有這 頻率:

於 5.25GHz 至 5.35GHz 區域內操作之
無線設備的警告聲明

工作頻率 5.250 ~ 5.350GHz 該頻段限於室內使用。

Taiwan Class B Statement

Class B 設備的警告聲明

NL

警告

本電池如果更換不正確會有爆炸的危險
請依製造商說明書處理用過之電池

VCCI Class B Statement

情報処理装置等電波障害自主規制について

この装置は、情報処理装置等電波障害自主規制協議会 (VCCI) の基準に基づくクラス B 情報技術装置です。この装置は家庭環境で使用されることを目的としています。この装置がラジオやテレビジョン受信機に近接して使用されると、受信障害を引き起こすことがあります。

取扱説明書に従って正しい取扱をしてください。

Russia



ME67

Information om externt USB-modem

Innan du ansluter Mac mini till telefonnätet med ett externt USB-modem bör du läsa informationen från aktuell telekommunikationsmyndighet i dokumentationen som följde med modem.

Överensstämmelse med ENERGY STAR®



I egenskap av Energy Star®-partner, har Apple fastställt att standardkonfigurationerna av produkten uppfyller Energy Star®-programmets krav på låg energiförbrukning. Energy Star®-programmet är ett samarbete mellan tillverkare av elektronisk utrustning i syfte att öka effektiviteten vid energianvändning. Att minska produkternas energiförbrukning sparar pengar och hjälper till att bevara värdefulla naturresurser.

Den här datorn levereras med strömsparfunktionen aktiverad och datorn inställd på försätts i vila om den inte används på 10 minuter. Du aktiverar datorn genom att klicka på musen eller styrplattans knapp eller trycka på någon tangent på tangentbordet.

Mer information om Energy Star® hittar du på: www.energystar.gov

Türkiye

EEE Yönetmeliğine (Elektrikli ve Elektronik Eşyalarda Bazı Zararlı Maddelerin Kullanımının Sınırlanmasına Dair Yönetmelik) uygundur.

中国

有毒或 有害物质	零部件		
	电路板	附件	电源适配器
铅 (Pb)	X	X	X
汞 (Hg)	○	○	○
镉 (Cd)	○	○	○
六价铬 (Cr, VI)	○	○	○
多溴联苯 (PBB)	○	○	○
多溴二苯醚 (PBDE)	○	○	○

○: 表示该有毒有害物质在该部件所有均质材料中的含量均在 SJ/T 11363-2006 规定的限量要求以下。

X: 表示该有毒有害物质至少在该部件的某一均质材料中的含量超出 SJ/T 11363-2006 规定的限量要求。

根据中国电子行业标准 SJ/T11364-2006 和相关的中国政府法规，本产品及其某些内部或外部组件上可能带有环保使用期限标识。取决于组件和组件制造商，产品及其组件上的使用期限标识可能有所不同。组件上的使用期限标识优先于产品上任何与之相冲突的或不同的环保使用期限标识。



Information om återvinning



Den här symbolen betyder att produkten enligt lokala lagar och bestämmelser inte får kastas tillsammans med hushållsavfallet. När produkten har tjänat ut kan du kontakta Apple eller lokala myndigheter för vidare upplysningar om vilka återvinningsalternativ som finns.

Du hittar mer information om Apples program för återvinning på www.apple.com/se/environment/recycling.

Brazil—Disposal Information



Brasil: Informações sobre eliminação e reciclagem

O símbolo indica que este produto e/ou sua bateria não devem ser descartadas no lixo doméstico. Quando decidir descartar este produto e/ou sua bateria, faça-o de acordo com as leis e diretrizes ambientais locais. Para informações sobre o programa de reciclagem da Apple, pontos de coleta e telefone de informações, visite www.apple.com/br/environment.

EU – information om återvinning



Symbolen ovan betyder att produkten enligt lokala lagar och bestämmelser inte får kastas tillsammans med hushållsavfallet. När produkten har tjänat ut måste den tas till en återvinningsstation som utsetts av lokala myndigheter. Vissa återvinningsstationer tar kostnadsfritt hand om uttjänta produkter. Genom att låta den uttjänta produkten tas om hand för återvinning hjälper du till att spara naturresurser och skydda hälsa och miljö.

Information om batterihantering

Lämna uttjänta batterier till återvinning.

California: The coin cell battery in the optional Apple Remote contains perchlorates. Special handling and disposal may apply. Refer to:

www.dtsc.ca.gov/hazardouswaste/perchlorate

Deutschland: Dieses Gerät enthält Batterien. Bitte nicht in den Hausmüll werfen. Entsorgen Sie dieses Gerätes am Ende seines Lebenszyklus entsprechend der maßgeblichen gesetzlichen Regelungen.

Nederland: Gebruikte batterijen kunnen worden ingeleverd bij de chemokar of in een speciale batterijcontainer voor klein chemisch afval (kca) worden gedeponeerd.

Taiwan:



廢電池請回收

 Apple Inc.

© 2010 Apple Inc. Alla rättigheter förbehålls.

Den här handboken och de program som beskrivs i den är skyddade enligt lagen (1960:729) om upphovsrätt till litterära och konstnärliga verk, s.k. copyright, och all rätt förbehålls Apple Inc. Det innebär att varken handboken eller programmen helt eller delvis får kopieras utan skriftligt tillstånd från Apple.

Informationen i handboken har kontrollerats för att vara korrekt. Apple ansvarar inte för tryck- eller korrekturfel.

Apple

1 Infinite Loop
Cupertino, CA 95014
408-996-1010
www.apple.com

Apple-logotypen är ett varumärke som tillhör Apple Inc. och är registrerat i USA och andra länder. Det tecken föreställande Apples logotyp som skrivs med alternativ (⌘)-A får inte användas i kommersiellt syfte utan skriftligt tillstånd av Apple.

Apple, Apples logotyp, AirPort, AirPort Extreme, Cover Flow, Exposé, FireWire, GarageBand, iCal, iChat, iLife, iMovie, iPhone, iPhoto, iPod, iTunes, Keynote, Mac, Mac OS, Photo Booth, QuickTime, Safari, Snow Leopard, Spotlight, SuperDrive och Time Machine är varumärken som tillhör Apple Inc. och är registrerade i USA och andra länder.

Finder, FireWire-logotypen och iPad är varumärken som tillhör Apple Inc.

AppleCare, Apple Store och iTunes Store är servicemärken som tillhör Apple Inc. och är registrerade i USA och andra länder.

ENERGY STAR® är ett varumärke registrerat i USA.

Ordmärket och logotyperna för Bluetooth är registrerade varumärken som ägs av Bluetooth SIG, Inc. och all användning av sådana märken av Apple Inc. sker under licens.

Namn på andra produkter och företag som omnämns i den här handboken kan vara varumärken som tillhör respektive företag. Omnämmandet av produkter från andra tillverkare än Apple sker endast i informationssyfte och bör inte betraktas som en rekommendation. Apple lämnar ingen som helst garanti för dessa produkters kvalitet, prestanda, säljbara skick eller lämplighet för visst ändamål.

Tillverkad under licens från Dolby Laboratories. Dolby, Pro Logic och Dolby-symbolen är varumärken som tillhör Dolby Laboratories. Confidential Unpublished Works, © 1992–1997 Dolby Laboratories, Inc. Alla rättigheter förbehålls.

Samtidigt publicerad i USA och Kanada.

