

Gratulerar, du och din iMac
är som gjorda för varandra.

Säg hej till iMac.

www.apple.com/se/imac



Inbyggd iSight-kamera och iChat

Videochatta med familj och vänner över hela världen.

Mac Hjälp

 isight



Finder

Bläddra i dina filer precis som du bläddrar i musiken med Cover Flow.

Mac Hjälp

 finder



Mail

Hantera alla dina e-post-konton från ett ställe.

Mac Hjälp

 mail



iCal och Adressbok

Håll dina scheman och kontakter synkade.

Mac Hjälp

 isync

Mac OS X Snow Leopard

www.apple.com/se/macosex



Time Machine

Säkerhetskopiera
automatiskt och
återskapa dina filer.

Mac Hjälp

 time machine



Överblick

Snabbkolla
dina filer.
Mac Hjälp

 överblick



Spotlight

Hitta det du söker
på din Mac.
Mac Hjälp

 spotlight



Safari

Surfa ut på Internet
med världens
snabbaste webbläsare.

Mac Hjälp

 safari

iLife '11

www.apple.com/se/ilife



iPhoto

Förvandla dina
bilder till något
otroligt.

iPhoto Hjälp

 bilder



iMovie

Gör en suverän
film på några
minuter.

iMovie Hjälp

 film



GarageBand

Skapa egna låtar
proffsigt och enkelt.

GarageBand Hjälp

 spela in

Innehåll

Kapitel 1: Klara, ställ in, gå

- 9 Vad som följer med
- 10 Installera iMac
- 15 Försätta iMac i vila eller stänga av den

Kapitel 2: Leva med iMac

- 18 Grundläggande funktioner i iMac
- 20 Portar på iMac
- 22 Övriga komponenter i iMac
- 24 Funktioner hos Apple Wireless Keyboard och Magic Mouse
- 26 Använda Apple Wireless Keyboard
- 28 Använda Apple Magic Mouse
- 30 Använda fjärrkontrollen Apple Remote
- 32 Få svar på dina frågor

Kapitel 3: Förbättra ditt minne

- 37 Installera minne
- 42 Kontrollera om iMac hittar det nya minnet

Kapitel 4: Problem? Här finns lösningen!

- 45 Problem som gör att du inte kan använda iMac
- 47 Byta ut batterierna
- 49 Använda Apple Hardware Test
- 50 Problem med Internetanslutning
- 53 Problem med trådlös kommunikation via AirPort
- 53 Hålla programvaran uppdaterad
- 54 När ett program inte svarar
- 54 Installera om programvaran som följde med iMac
- 56 Andra problem
- 58 Mer information, service och support
- 60 Hitta datorns serienummer

Kapitel 5: Sist, men inte minst

- 62 Viktig information om säkerhet
- 66 Viktig information om hantering
- 67 Rengöring av iMac
- 68 Arbeta bekvämt
- 70 Apple och miljö

1

Klara, ställ in, gå

www.apple.com/se/imac

Mac Hjälp  Flyttassistent

iMac är enkel att installera och du kommer snabbt igång med att använda den. Läs detta kapitel om du aldrig använt en iMac eller är ny som Mac-användare, så får du veta hur du kommer igång.

Viktigt: Läs noga igenom installationsanvisningarna och informationen om säkerhet som börjar på sidan 62 innan du ansluter datorn till elnätet.

Om du är en erfaren Mac-användare vet du säkert redan hur du startar och använder datorn. Läs igenom informationen i kapitel 2, "Leva med iMac", om du vill veta mer om de nya funktionerna i iMac.

Du kan hitta svar på en mängd frågor i Mac Hjälp som finns på din dator. Mer information om Mac Hjälp finns i "Få svar på dina frågor" på sidan 32.

Ta bort eventuella skyddsfilmer från datorns utsida innan du installerar datorn.

Vad som följer med

iMac levereras med tangentbordet Apple Wireless Keyboard, en trådlös Apple Magic Mouse och en strömsladd. Om du beställde en Apple Remote följer den också med i förpackningen.



Apple Wireless Keyboard



Apple Magic Mouse

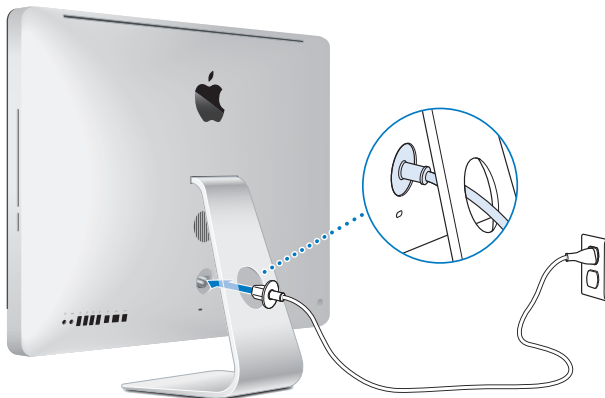


Strömsladd

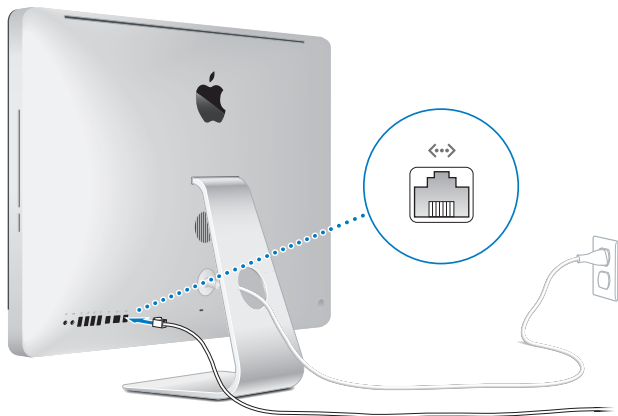
Installera iMac

Följ dessa steg när du installerar iMac. Vänta till steg 4 innan du slår på datorn.

Steg 1: Dra strömsladden genom hålet i stativet, anslut den till strömkontakten på baksidan av iMac och anslut sedan stickkontakten till ett eluttag.



Steg 2: Om du vill ansluta till Internet eller ett nätverk ansluter du ena änden av en Ethernetkabel till Ethernetporten på iMac. Anslut den andra änden till ett kabelmodem, ett DSL-modem eller ett nätverk.



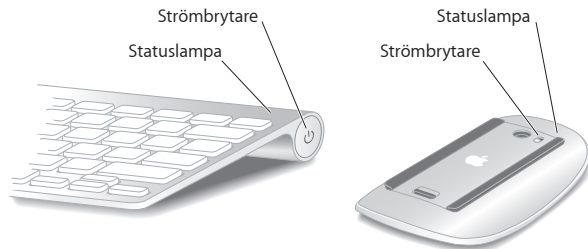
iMac innehåller AirPort Extreme-teknik för anslutning till trådlösa nätverk. Mer information om att skapa en trådlös anslutning får du genom att välja Hjälp > Mac Hjälp och sedan söka efter "AirPort".

Om du vill använda en uppringd förbindelse behöver du ett externt USB-modem. Anslut modemmet till en USB-port på datorn och använd sedan en telefonsladd för att ansluta modemmet till en telefonkontakt.

Steg 3: Slå på det trådlösa tangentbordet och musen.

Tryck på strömbrytaren på högra sidan av Apple Wireless Keyboard och dra i reglaget på undersidan av Apple Magic Mouse för att slå på dem.

Det trådlösa tangentbordet och musen levereras med installerade R6-batterier och är parkopplade med iMac. Parkopplingen gör att de kan kommunicera trådlöst med datorn.



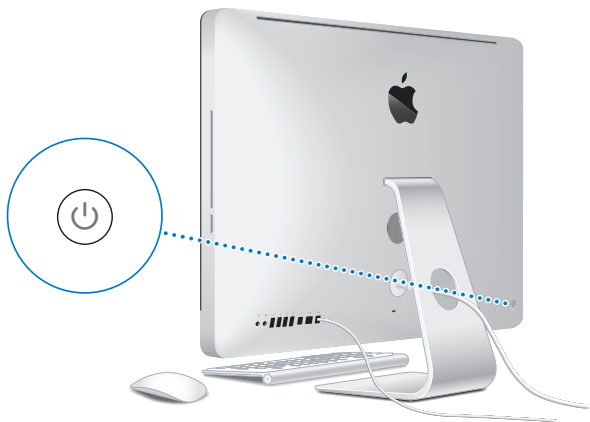
När du först slår på tangentbordet eller musen lyser statuslampan med ett fast sken i fem sekunder, vilket visar att batterierna fungerar som de ska. Om tangentbordet eller musen inte slås på kontrollerar du att batterierna är installerade på rätt sätt och laddade (se sidan 47).

Statuslampan blinkar tills du slår på datorn och en förbindelse upprättas.

Om du har köpt ett USB-tangentbord eller en USB-mus ansluter du kabeln till en USB-port (⏏) på baksidan av datorn.

Steg 4: Tryck på strömbrytaren (⏻) på baksidan av iMac när du vill slå på datorn.

Du hör en ton när du slår på datorn. Klicka med musen så att du skapar en anslutning till datorn.



Viktigt: Om tangentbordet och musen inte är parkopplade följer du anvisningarna på skärmen för att parkoppla dem med datorn. Du kanske måste klicka med musen en gång för att upprätta en förbindelse. Mer information om parkoppling finns på sidan 27.

Steg 5: Ställ in iMac med inställningsassistenten.

När du slår på iMac för första gången startar Inställningsassistent. Inställningsassistent hjälper dig att ange rätt uppgifter för Internetanslutning och e-post och ställa in ett användarkonto på iMac. Om du redan har en Mac kan Inställningsassistent hjälpa dig att automatiskt föra över filer, program och annan information från den gamla datorn till din nya iMac.

Om du inte tänker behålla eller använda den andra datorn, är det bäst att avauktorisera den från att spela musik, videor eller ljudböcker som du har köpt från iTunes Store. Avauktoriseringen av datorn innebär att alla låtar, video eller ljudböcker som du köpt inte kan spelas upp av någon annan och frigör en auktorisering. Om du vill veta mer om avauktorisering öppnar du iTunes Hjälp från menyn Hjälp i iTunes.

Om du inte överför informationen med Inställningsassistent när du startar datorn första gången, kan du överföra den senare med Flyttassistent. Gå till mappen Program, öppna Verktygsprogram och dubbelklicka på Flyttassistent.

När du har installerat datorn letar du efter uppdaterade program. Välj Apple (🍏) > Programuppdatering från menyraden och följ anvisningarna på skärmen.

Steg 6: Anpassa skrivbordet och välj inställningar.

Du kan enkelt ge skrivbordet det utseende du vill i Systeminställningar – kommandocentralen för de flesta inställningar på din iMac. Välj Apple (🍏) > Systeminställningar från menyraden eller klicka på symbolen för Systeminställningar i Dock. Om du vill veta mer öppnar du Mac Hjälp och söker efter "Systeminställningar" eller den inställning du vill ändra.

Försätta iMac i vila eller stänga av den

När du har arbetat färdigt med datorn kan du antingen försätta den i viloläge eller stänga av den.

Försätta iMac i viloläge

Om du inte ska använda datorn under en kortare tid (mindre än några dagar) kan du försätta den i vila. När datorn befinner sig i vila är skärmen svart. Du kan snabbt aktivera datorn utan att behöva starta om den.

Gör något av följande när du vill försätta iMac i viloläge:

- Välj Apple (🍏) > Vila från menyraden.
- Tryck på strömbrytaren (🔌) på baksidan av datorn.
- Välj Apple (🍏) > Systeminställningar, klicka på Strömsparare och ställ in vilotimern.
- Håll ner uppspelnings-/pausknappen (▶⏸) på Apple Remote-fjärrkontrollen (säljs separat) under 3 sekunder.

Gör något av följande när du vill väcka iMac ur viloläget:

- Tryck på valfri tangent på tangentbordet.
- Klicka med musen.
- Tryck på strömbrytaren (🔌) på baksidan av datorn.
- Tryck på valfri knapp på Apple Remote (säljs separat).

När du aktiverar datorn igen finns dina program, dokument och inställningar kvar exakt så som du lämnade dem.

Stänga av iMac

Om du inte tänker använda datorn på några dagar bör du stänga av den. Välj Apple (🍏) > Stäng av. Slå på datorn igen genom att trycka på strömbrytaren (⏻).

ANMÄRKNING: Stäng av datorn innan du flyttar på den. Om du flyttar iMac medan hårddisken snurrar kan det skada hårddisken, leda till förlust av data eller göra så att datorn inte startar från hårddisken.

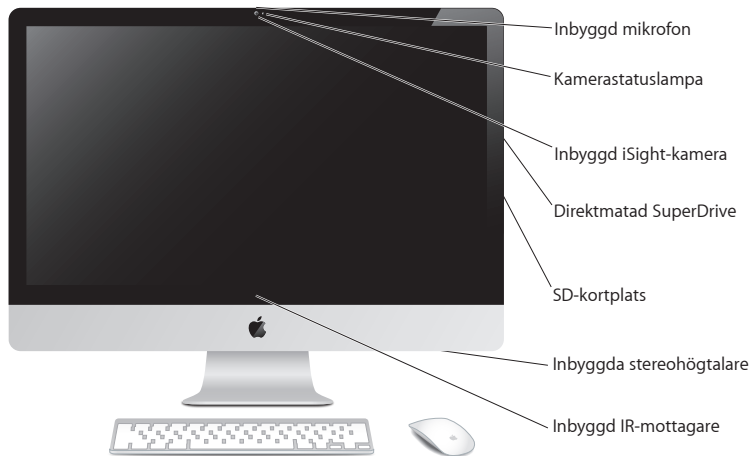
2

Leva med iMac

www.apple.com/se/macosex

Mac Hjälp  iLife

Grundläggande funktioner i iMac



Inbyggd mikrofon

Spela in ljud direkt på iMac eller prata med dina vänner via Internet med programmet iChat (följer med datorn).

Statuslampa för kameran

Kamerastatuslampan lyser när iSight-kameran är igång.

Inbyggd iSight-kamera

Videokonferera med vänner och familj via Internet med programmet iChat, ta bilder med Photo Booth eller spela in video med iMovie.

Direktmatad SuperDrive

Den direktmatade SuperDrive-enheten läser och skriver CD- och DVD-skivor av normalformat.

SD-kortplats

Överför enkelt bilder, videor och data till och från datorn med ett SD-kort.

Inbyggda stereohögtalare

Lyssna på musik, film, spel och andra multimedia-filer.

Inbyggd IR-mottagare

Styr Front Row och Keynote med fjärrkontrollen Apple Remote (säljs separat) via IR-mottagaren på iMac från upp till 9,1 meters avstånd

Portar på iMac

↔ Ethernetport
(10/100/1000
Base-T)

□ Mini DisplayPort

⏏ USB 2.0-portar (4)

🔊 Analog/optisk
digital ljudingång

🎧 Hörlursuttag/optisk
digital ljudutgång

🔗 FireWire 800-port





Ethernetport (10/100/1000Base-T)

Anslut till ett 10/100/1000Base-T Ethernetnätverk med hög hastighet, anslut ett DSL- eller kabelmodem, eller anslut en annan dator och för över filer. Ethernetporten känner automatiskt av andra Ethernetenheter.



Mini DisplayPort

Videoutgång med stöd för DVI, VGA och dubbellänkad DVI. 27-tumsmodellen stöder även inmatning från externa DisplayPort-källor. Eventuella kablar och adaptrar som krävs säljs separat.



Fyra höghastighets USB 2.0-portar (Universal Serial Bus)

Anslut en iPod, iPhone, iPad, mus, tangentbord, skrivare, skivenhet, digitalkamera, joystick, externt USB-modem och mycket mer. Du kan även ansluta USB 1.1-enheter.



Ljudingång/optisk digital ljudingång

Anslut en externt strömförsörd mikrofon eller annan digital ljudutrustning. Den här är också en 3,5 mm S/PDIF-stereokontakt.



Hörlursuttag/optisk digital ljudutgång

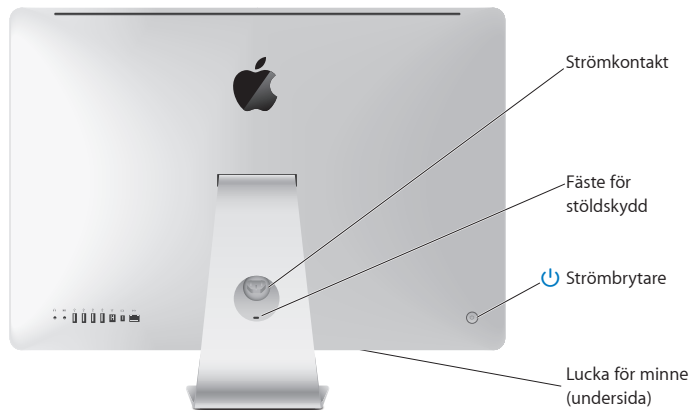
Anslut hörlurar, externa, separat strömförsörjda högtalare och digital ljudutrustning. Den här är också en 3,5 mm S/PDIF-stereokontakt.



FireWire 800-port

Anslut externa höghastighetsenheter, t.ex. DV-kameror och lagringsenheter. Porten ger en effekt på upp till 7 W.

Övriga komponenter i iMac



Strömanslutning

Anslut strömsladden till iMac.

Stöldskyddsfäste

Förhindra stölder genom att ansluta ett lås och en kabel (säljs separat).

**Strömbrytare**

Starta eller försätt datorn i vila genom att trycka. Tryck och håll in knappen vid felsökning av datorn.

Minne

iMac levereras med minst 4 GB internminne installerat med två 2 GB minnesmoduler.

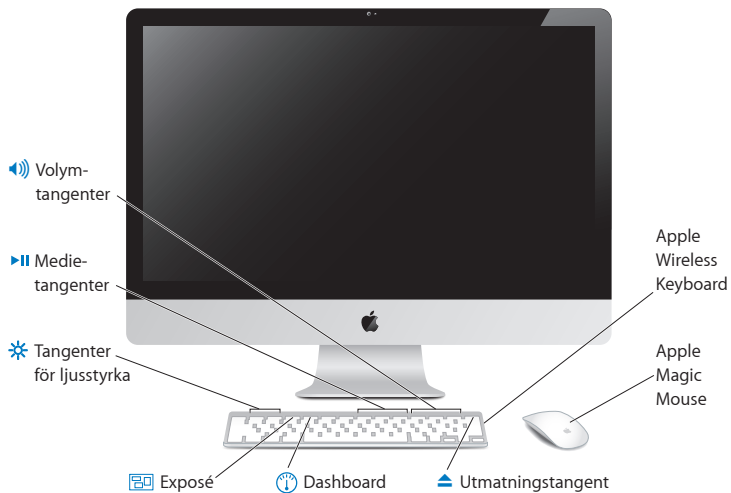
**Trådlös AirPort Extreme-teknik (inbyggd)**

Anslut till ett trådlöst nätverk med den inbyggda AirPort Extreme-tekniken.

**Trådlös Bluetooth 2.1+EDR-teknik (inbyggd)**

Anslut trådlösa enheter, som Apple Wireless Keyboard, Apple Magic Mouse, Bluetooth-utrustade mobiltelefoner, handdatorer och skrivare.

Funktioner hos Apple Wireless Keyboard och Magic Mouse



Apple Magic Mouse

Med optisk avläsning, trådlös Bluetooth-teknik och ett slätt skal som drar nytta av Multi-Touch-teknik som ger stöd för flera knappar, rullning i 360°, skärmzoomning och dragstyrning av iMac. Använd inställningspanelen Mus till att justera acceleration, klickningsintervall och rullhastighet, eller för att lägga till sekundära knappar (se sidan 29).

Apple Wireless Keyboard

Kombinerar trådlös frihet med integrerade funktionstangenter som fungerar med dina program.



Utmatningstangent

Håll ner utmatningstangenten så matas skivan ut. Du kan också mata ut en skiva genom att dra dess skrivbordssymbol till papperskorgen.



Dashboard-tangenten (F4)

Öppna Dashboard så att du kommer åt dina widgetar.



Exposé-tangent (F3)

Öppna Exposé så att alla öppna fönster visas samtidigt.



Tangenter för ljusstyrka (F1, F2)

Öka (☼) eller minska (☾) bildskärmens ljusstyrka.



Medietangenter (F7, F8, F9)

Spola tillbaka (◀◀), spela upp eller pausa (▶▶), eller spola framåt (▶▶) i en låt, film eller ett bildspel.



Volymtangenter (F10, F11, F12)

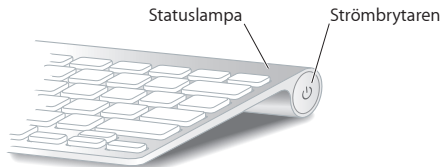
Slå av (⏻), sänk (⏮), eller höj (⏭) volymen på ljudet från högtalar- eller hörlursutgången på iMac.

Använda Apple Wireless Keyboard

Det trådlösa tangentbordet, som levereras med två R6-batterier, är redan parkopplat med din iMac. Parkopplingen innebär att tangentbordet och datorn är trådlöst sammankopplade och kan kommunicera med varandra.

Om statuslampan

Lysdioden på det trådlösa tangentbordet fungerar som en batteriindikator och en statuslampa. När du först slår på tangentbordet lyser lampan stadigt under 5 sekunder, vilket visar att batterierna ger ström, och slås sedan av. Om du trycker på strömbrytaren (⏻) på det trådlösa tangentbordet och statuslampan inte lyser kanske du måste byta batterierna. Se "Byta ut batterierna" på sidan 47.



Parkoppla det trådlösa tangentbordet med iMac

Om det trådlösa tangentbordet inte är parkopplat med datorn börjar statuslampan att blinka, vilket visar att tangentbordet är upptäckbart och redo att parkopplas.

Så här parkopplar du det trådlösa tangentbordet:

- 1 Tryck på strömbrytaren (⏻) för att slå på det trådlösa tangentbordet.
- 2 Välj Apple (🍏) > Systeminställningar och klicka sedan på Tangentbord.
- 3 Klicka på "Ställ in Bluetooth-tangentbord..." i nedre högra hörnet.
- 4 Markera ditt trådlösa tangentbord och följ sedan anvisningarna på skärmen.

Om du inte parkopplar tangentbordet med datorn inom tre minuter slås statuslampan och tangentbordet av för att spara på batterierna. Tryck på strömbrytaren (⏻) för att slå på tangentbordet igen så att du kan parkoppla det med datorn. När du har parkopplat det trådlösa tangentbordet med datorn lyser statuslampan med ett fast sken i tre sekunder och slås sedan av.

Använda tangentbordet

Anpassa tangentbordet i inställningspanelen Tangentbord. Du kan ändra specialtangenter, tilldela kortkommandon till menykommandon i ett Mac OS X-program eller i Finder och annat.

Så här anpassar du tangentbordet:

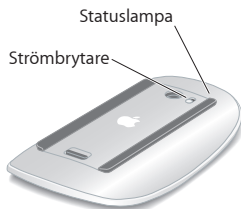
- 1 Välj Apple (🍏) > Systeminställningar.
- 2 Klicka på Tangentbord och klicka sedan på Tangentbord eller Kortkommandon.

Använda Apple Magic Mouse

Trådlösa Apple Magic Mouse, som levereras med två R6-batterier, är redan parkopplad med din iMac. Parkopplingen innebär att musen och datorn är trådlöst sammankopplade och kan kommunicera med varandra.

Om statuslampan

När du först slår på Apple Magic Mouse lyser statuslampan med ett fast sken i fem sekunder, vilket visar att batterierna fungerar som de ska. Om du slår på musen och statuslampan inte lyser kanske du måste byta batterierna. Se "Byta ut batterierna" på sidan 47.



Parkoppla Apple Magic Mouse och iMac

Om Apple Magic Mouse inte är parkopplad med datorn börjar statuslampan att blinka, vilket visar att musen är upptäckbar och redo att parkopplas.

Så här parkopplar du musen:

- 1 Skjut strömreglaget på undersidan av musen för att slå på den.
- 2 Välj Apple (🍏) > Systeminställningar och klicka sedan på Mus.
- 3 Klicka på "Ställ in Bluetooth-mus..." i nedre högra hörnet.
- 4 Markera din trådlösa mus och följ sedan anvisningarna på skärmen.

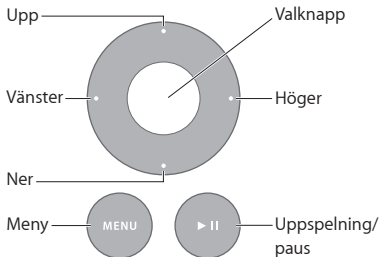
Om du inte parkopplar musen med datorn inom tre minuter slås statuslampan och musen av för att spara på batterierna. Skjut strömreglaget på musen igen så att den kan parkoppla med datorn. När du har parkopplat musen med datorn lyser statuslampan med ett stadigt sken.

Använda Apple Magic Mouse

Om du vill lära dig vilka Multi-Touch-gester du kan använda med din Apple Magic Mouse, eller ändra hur den fungerar, använder du inställningspanelen Mus. Välj Apple (🍏) > Systeminställningar och klicka sedan på Mus.

Använda fjärrkontrollen Apple Remote

Om din iMac levererades med en Apple Remote kan du använda den med Apple-produkter som har en inbyggd IR-mottagare. Styr uppspelningen av en DVD-film eller musik från iTunes-biblioteket, visa bildspel, filmtrailrar och mycket mer.



Så här använder du fjärrkontrollen:

- 1 Tryck på knappen för uppspelning/paus när du vill spela eller pausa en låt, bildspel eller film.
- 2 Tryck på höger- eller vänsterknappen för att hoppa till nästa eller föregående låt i iTunes-biblioteket eller nästa eller föregående kapitel på en DVD.
- 3 Håll ned höger- eller vänsterknappen för att snabbspola framåt eller bakåt i en låt eller film.
- 4 Tryck på uppåt- eller nedåtknappen för att justera volymen.

Parkoppla fjärrkontrollen Apple Remote

Parkoppla Apple Remote med din iMac eller någon annan Apple-produkt. När du har parkopplat med iMac eller Apple-produkten kan den bara styras av den parkopplade fjärrkontrollen.

Så här parkopplar du fjärrkontrollen:

- 1 Ställ dig nära (8 till 10 cm) din iMac eller Apple-produkt.

Peka fjärrkontrollen mot IR-mottagaren på framsidan av iMac eller Apple-produkten.

Håll ned höger- och menyknapparna i fem sekunder.

När du har parkopplat fjärrkontrollen visas en kedjesymbol på skärmen.

Så här tar du bort portkopplingen på en iMac:

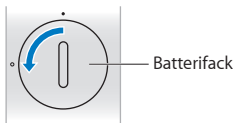
- 1 Välj Apple (🍏) > Systeminställningar från menyraden.
- 2 Klicka på Säkerhet och sedan på Ta bort parkoppling.

För Apple TV eller övriga Apple-produkter håller du ned meny- och vänsterknappen när du vill ta bort en parkoppling.

Byta ut batteriet

Så här byter du batteriet:

- 1 Ta loss batteriluckan med hjälp av ett mynt.
- 2 Sätt in ett CR2032-batteri med pluspolen (+) uppåt.
- 3 Sätt tillbaka luckan och fäst den med ett mynt.



Få svar på dina frågor

Mycket mer information om hur du använder iMac finns i Mac Hjälp och på Internet på adressen www.apple.com/se/support/imac.

Så här öppnar du Mac Hjälp:

- 1 Klicka på Finder-symbolen i Dock (raden av symboler längst ner på skärmen).
- 2 Välj Hjälp > Mac Hjälp (klicka på Hjälp-menyn i menyraden och välj Mac Hjälp).
- 3 Klicka i sökfältet, skriv en fråga och tryck på returtangenten på tangentbordet.

Mer information

Mer information om hur du använder iMac finns i:

Om du vill lära dig om att	Se
Installera minne	Kapitel 3, "Förbättra ditt minne" på sidan 35.
Felsöka iMac om problem uppstår	Kapitel 4, "Problem? Här finns lösningen!" på sidan 43.
Få service- och support för iMac	"Mer information, service och support" på sidan 58. Du kan också besöka Apples supportwebbplats på www.apple.com/se/support/ .
Använda Mac OS X	Webbplatsen för Mac OS på www.apple.com/se/macosex . Du kan även öppna Mac Hjälp och söka efter "Mac OS X".
Flytta från en PC till en Mac	"Varför du kommer att älska Mac" på www.apple.com/se/getamac/whymac .
Använda iLife-programmen	Webbplatsen för iLife på adressen www.apple.com/se/ilife , eller öppna ett iLife-program, gå till programhjälpen och skriv en fråga i sökfältet.
Ändra systeminställningar	Öppna Systeminställningar genom att välja Apple (🍏) > Systeminställningar. Du kan även söka efter "systeminställningar" i Mac Hjälp.
Använda iSight-kameran	Mac Hjälp och sök efter "iSight".
Använda tangentbordet eller musen	Systeminställningar och välj Tangentbord eller Mus, eller öppna Mac Hjälp och sök efter "mus" eller "tangentbord".
Använda trådlös AirPort Extreme-teknik	Supportwebbsidan för AirPort på www.apple.com/se/support/airport . Du kan även öppna Mac Hjälp och söka efter "AirPort".

Om du vill lära dig om att	Se
Använda trådlös Bluetooth-teknik	Öppna Mac Hjälp och sök efter "Bluetooth", eller besök supportwebbsidan för Bluetooth på www.apple.com/se/support/bluetooth .
Ansluta en skrivare	Sök efter "skriva ut" i Mac Hjälp.
FireWire- och USB-anlutningar	Sök efter "FireWire" eller "USB" i Mac Hjälp.
Ansluta till Internet	Sök efter "Internet" i Mac Hjälp.
Extern skärm	Sök efter "bildskärmsutgång" eller "målbildskärmsläge" i Mac Hjälp.
Apple Remote	Sök efter "remote" i Mac Hjälp.
Front Row	Sök efter "Front Row" i Mac Hjälp.
Använda SuperDrive-enheten	Sök efter "optisk enhet" i Mac Hjälp.
Teknisk information	Gå till webbsidan support.apple.com/sv_SE/specs för tekniska specifikationer, eller öppna Systeminformation genom att välja Apple (🍏) > Om den här datorn från menyn och sedan klicka på Mer info.
Apple-nyheter, kostnadsfria hämtningar och information på Internet om program- och maskinvara	Apples webbplats på www.apple.com/se .
Anvisningar, teknisk support och handböcker för Apple-produkter	Apples supportwebbplats på adressen www.apple.com/se/support .

3

Förbättra ditt minne

www.apple.com/se/store

Mac Hjälp 🔍 RAM-minne

iMac levereras med minst 4 GB (gigabyte) DDR3-DRAM-minne (Double Data Rate Dynamic Random Access memory) installerat med två 2 GB minnesmoduler.

Du kan ersätta eller installera ytterligare minne med minnesmoduler i storlekarna 2 GB eller 4 GB upp till maximalt 16 GB totalt minne. Minnesmodulerna måste följa dessa specifikationer:

- SO-DIMM-format (Small Outline Dual Inline Memory Module)
- 1333 MHz, PC3-10600, DDR3-kompatibelt (kallas också DDR3 1333)
- Obuffrat och oregistrerat

VARNING: Apple rekommenderar att du låter en Apple-certifierad tekniker installera minne. I informationen som följde med datorn kan du läsa om hur du kontaktar Apple för hjälp. Om du försöker installera minne själv och datorn skulle skadas täcks inte skadorna av garantin.

Installera minne

iMac har fyra minneskortplatser. Två av dem är fyllda med minnesmoduler på som lägst 2 GB. Du kan installera mer minne i de lediga kortplatserna, eller ersätta minnet i de fyllda kortplatserna med minnesmoduler på 2 GB eller 4 GB, för upp till 16 GB minne.

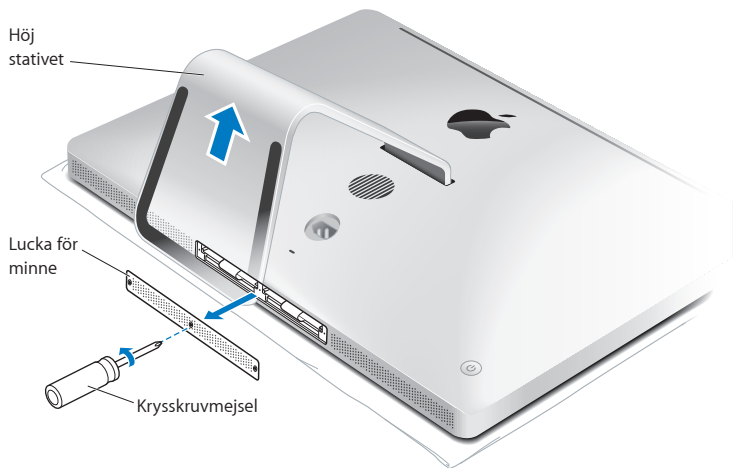
Du kan köpa mer Apple-minne hos auktoriserade Apple-återförsäljare eller via webbutiken Apple Online Store på adressen www.apple.com/se/store.

VARNING: Stäng alltid av iMac och koppla ur strömsladden innan du installerar minne. Försök aldrig att installera minne medan datorn är ansluten till elnätet.

Installera minne:

- 1 Stäng av datorn genom att välja (🍏) > Stäng av.
- 2 Koppla bort alla kablar från datorn, inklusive strömsladden.
- 3 Lägg en handduk eller ett mjukt tygstycke på din arbetsyta. Ta tag i datorns sidor och lägg sedan försiktigt ner den så att skärmen ligger platt mot ytan och du har datorns undersida mot dig.

- 4 Lyft upp stativet och lossa de tre skruvarna på luckan för minnet med en stjärnskruvmejsel (Phillips 2). Skruva dem motsols.



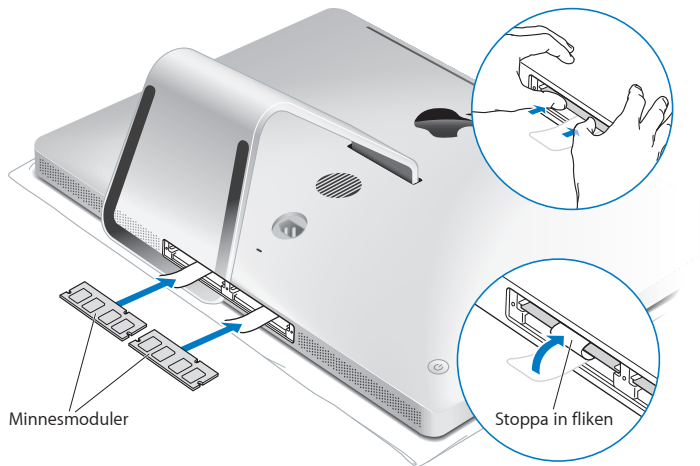
- 5 Ta loss luckan och lägg den åt sidan.

6 Vik ut flikarna i minneskortplatsen.

7 Om du ska ersätta minnesmoduler viker du ut fliken och drar den utåt för att mata ut den installerade minnesmodulen. Ta ut de minnesmoduler du tänker ersätta.

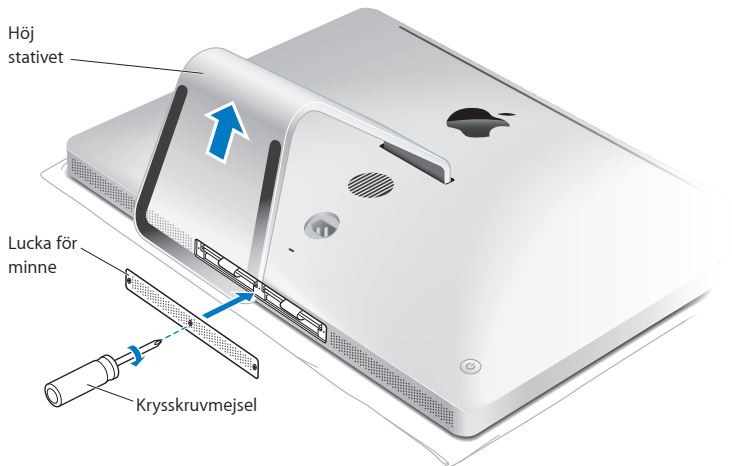


- 8 För in de nya minnesmodulerna i kortplatserna, med skårorna till höger, som bilden visar.
- Om du ska installera ytterligare minnesmoduler placerar du dem i de tomma kortplatserna.
 - Om du byter ut de installerade minnesmodulerna placerar du en ny minnesmodul i vardera av kortplatserna längst bort från bildskärmen.
- 9 Tryck in varje minnesmodul i dess kortplats med ett fast och stadigt grepp. När minnesmodulen hamnar ordentligt på plats hörs ett litet klickljud.
- 10 Vik in flikarna på minneskortplatsen.



- 11 Sätt tillbaka luckan för minnet och dra åt de tre skruvarna med en krysskruvmejsel (Phillips 2).

VARNING: Kom ihåg att sätta tillbaka luckan för minnet när du har installerat minne. Datorn fungerar inte som den ska om luckan saknas.



- 12 Greppa sidorna på datorn och lyft upp den till stående läge igen. Anslut sedan kablar och strömsladd igen.
- 13 Tryck på strömbrytaren (⏻) på baksidan av datorn för att slå på den.

Kontrollera om iMac hittar det nya minnet

När du har installerat minne bör du kontrollera att datorn känner igen det nya minnet.

Så här kontrollerar du installerat minne i iMac:

- 1 Slå på datorn.
- 2 När du ser skrivbordet i Mac OS X väljer du Apple (🍏) > Om den här datorn.

Då visas den totala mängden installerat minne i datorn. Om du vill ha mer utförlig information om minnet som finns installerat i datorn öppnar du Systeminformation genom att klicka på Mer info.

Om minnet du installerade inte stämmer enligt specifikationerna (se sidan 36) kommer datorn att spela upp ett ljud tre gånger var femte sekund. Om det inträffar stänger du av datorn. Kontrollera sedan installationsanvisningarna så att du är säker på att minnet är kompatibelt med iMac och att det är installerat på rätt sätt. Om problemet kvarstår tar du bort minnet och ser efter i dokumentationen som följde med datorn hur du kontaktar Apple för service, eller kontaktar återförsäljaren som sålde minnet.

4

Problem? Här finns lösningen!

www.apple.com/se/support

Mac Hjälp  hjälp

Ibland kan du stöta på problem när du arbetar med iMac. Läs vidare så hittar du felsökningstips som du kan pröva när du har problem. Mer information om felsökning hittar du i Mac Hjälp och på service- och supportwebbplatsen för iMac på adressen www.apple.com/se/support/imac.

Det finns oftast enkla och snabba lösningar på problem som du kan uppleva med datorn. Om du råkar ut för ett problem ska du försöka skriva ner vad du gjorde innan problemet uppstod. Det kan hjälpa dig att minska antalet möjliga felorsaker och göra det lättare hitta de lösningar du behöver. Anteckna följande:

- Programmet som du använde när problemet uppstod. Problem som inträffar när ett visst program används kan bero på att programmet inte är kompatibelt med den Mac OS X-version du använder på datorn.
- Nyinstallerad programvara.
- Ny maskinvara (t.ex. mer minne eller en extern enhet) som du har anslutit eller installerat.

VARNING: Försök inte att öppna datorn, med undantag för när du ska installera minne. Om datorn behöver service läser du "Mer information, service och support" på sidan 58 där du hittar information om hur du kontaktar ett auktoriserat Apple-serviceställe eller Apple för service. iMac innehåller inga delar som användaren själv kan utföra service på, med undantag av minnet.

Problem som gör att du inte kan använda iMac

Om datorn inte reagerar på kommandon eller om muspekaren inte rör sig

- Kontrollera att Apple Wireless Keyboard eller Apple Magic Mouse är igång och att batterierna är laddade. (Se "Byta ut batterierna" på sidan 47)

Om du använder ett USB-tangentbord eller en USB-mus ser du till att de är anslutna. Dra ur och sätt tillbaka kontakterna och se till att de sitter ordentligt fast.

- Försök med att tvångsavsluta program som krånglar. Håll ned alternativ- (⌘) och kommandotangenten (⌘) och tryck på esc-tangenten. Om en dialogruta visas markerar du programmet och klickar på Tvångsavsluta. Spara sedan alla dokument i öppna program och starta om datorn så att du kan vara säker på att alla problem är lösta.
- Om det inte går att tvångsavsluta programmet håller du ner strömbrytaren (⏻) på baksidan av iMac i fem sekunder, så att datorn stängs av. Koppla loss strömsladden från datorn. Anslut sedan strömsladden igen och tryck på strömbrytaren (⏻) på datorn så att den startar.

Om problemet ofta uppstår när du använder ett visst program bör du fråga programtillverkaren om programmet är kompatibelt med datorn.

Support- och kontaktinformation för de program som följde med datorn hittar du på www.apple.com/se/guide/ eller på tillverkarens webbplats.

Om problemet uppstår ofta kan du behöva installera om systemprogrammen (se "Installera om programvaran som följde med iMac" på sidan 54).

Om datorn "läser sig" vid start eller om du ser ett blinkande frågetecken

- Vänta några sekunder. Om datorn inte startar efter några sekunder stänger du av den genom att hålla strömbrytaren (⏻) intryckt i cirka fem sekunder, tills datorn stängs av. Sedan håller du ner alternativtangenter (⇧) och trycker på strömbrytaren (⏻) så startar datorn igen. Fortsätt att hålla ner alternativtangenter (⇧) tills datorn har startat. Klicka sedan på pilen under symbolen för den hårddisk du vill använda som startskiva.
- När datorn har startat öppnar du Systeminställningar och klickar på Startskiva. Markera en Mac OS X-systemmapp på hårddisken.
- Om problemet uppstår ofta kan du behöva installera om systemprogrammen (se "Installera om programvaran som följde med iMac" på sidan 54).

Om iMac inte går att slå på eller inte startar

- Kontrollera att strömsladden är ansluten till datorn och till ett fungerande eluttag.
- Tryck på strömbrytaren (⏻) och håll omedelbart ned kommando- (⌘), alternativ- (⇧) (⇧), P- och R-tangenterna tills du hör startljudet en andra gång. Detta återställer parameter-RAM (PRAM).
- Om du nyligen har installerat minne och datorn ger ifrån sig en ljudsignal var femte sekund, kontrollerar du att minnet är rätt installerat och att det är kompatibelt med din dator. Prova att ta bort minnet du installerade och kontrollera om det går att starta datorn då (se sidan 42).
- Koppla bort strömsladden och vänta i minst 30 sekunder. Sedan ansluter du strömsladden igen och startar datorn på nytt genom att trycka på strömbrytaren (⏻).
- Om du fortfarande inte kan starta datorn läser du "Mer information, service och support" på sidan 58 för information om hur du kontaktar Apple för service.

Byta ut batterierna

Både Apple Wireless Keyboard och Apple Magic Mouse levereras med två R6-batterier installerade. Du kan ersätta dem med alkaliska batterier, litiumbatterier eller uppladdningsbara R6-batterier.

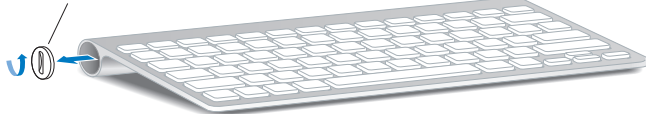
Se till att batteriluckan och batterier är utom räckhåll för små barn.

VARNING: När du byter ut batterierna ska du ersätta alla samtidigt. Blanda inte gamla batterier med nya, eller blanda olika batterityper (blanda inte t.ex. alkaliska batterier och litiumbatterier). Öppna inte eller punktera batterierna och installera dem inte åt fel håll. Utsätt dem inte för eld, höga temperaturer eller vatten. Förvara batterier utom räckhåll för barn.

Så här byter du batterier i det trådlösa tangentbordet:

- 1 Tryck på strömbrytaren (⏻) för att stänga av tangentbordet.
- 2 Ta loss batteriluckan med hjälp av ett mynt.

Lucka till batterifack



3 För in två R6-batterier i batterifacket enligt illustrationen nedan.

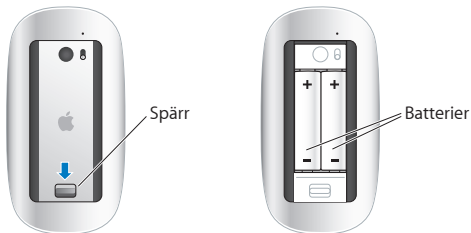


4 Sätt tillbaka batteriluckan.

Tryck på strömbrytaren (⏻) om du vill kontrollera batteristatusen. Om indikatorlampan inte lyser kanske du måste byta batterier. Du kan kontrollera batterinivån i inställningspanelen Tangentbord. Välj Apple-menyn (🍏) > Systeminställningar och klicka på Tangentbord. Batterinivån visas i nedre vänstra hörnet.

Så här byter du batterierna i Apple Magic Mouse:

- 1 Skjut strömreglaget på undersidan av musen för att slå av den.
- 2 Dra spärren nedåt och lossa på batteriluckan.



3 Placera batterierna med de positiva polerna (+) uppåt, som illustration visar.

4 Sätt tillbaka batteriluckan och slå på musen.

Du kanske måste klicka en gång med Apple Magic Mouse för att ansluta den till datorn.

Kontrollera batteristatusen genom att slå på musen med strömbrytaren. Om indikatorlampan inte lyser kanske du måste byta batterier. Du kan kontrollera batterinivån i inställningspanelen Mus. Välj Apple-menyn (🍏) > Systeminställningar och klicka på Mus. Batterinivån visas i nedre vänstra hörnet.

Använda Apple Hardware Test

Om du misstänker att du har problem med maskinvaran i iMac kan du använda programmet Apple Hardware Test. Det hjälper till att undersöka om det verkar vara fel på någon av datorkomponenterna, som t.ex. minnet eller processorn.

Använd Apple Hardware Test så här:

- 1 Koppla loss alla externa enheter från datorn, med undantag för ett USB-tangentbord och en USB-mus om du använder sådana. Om du har en Ethernetkabel ansluten kopplar du loss den.
- 2 Starta om iMac medan du håller ner tangenten D.
- 3 Markera ditt språk när dialogrutan för att välja språk visas i Apple Hardware Test.
- 4 Tryck på returtangenten eller klicka på höger piltangent.
- 5 När huvudfönstret för Apple Hardware Test visas (efter ca 45 sekunder) följer du anvisningarna på skärmen.

- 6 Om Apple Hardware Test upptäcker ett problem visas en felkod. Skriv ner felkoden innan du kontaktar support. Om Apple Hardware Test inte upptäcker några maskinvarufel så är problemet programvarurelaterat.

Om det här inte fungerar kan du mata in skivan *Applications Install DVD* som följde med datorn för att använda Apple Hardware Test. Du hittar mer information i filen Om Apple Hardware Test på skivan *Applications Install DVD*.

Problem med Internetanslutning

iMac innehåller en inställningsassistent som hjälper dig att ställa in Internetanslutningen. Öppna Systeminställningar och klicka på Nätverk. Klicka på knappen "Hjälp mig" så öppnas inställningsassistenten för nätverk.

Om du har problem med Internetanslutningen kan du följa anvisningarna i det här avsnittet för den typ av anslutning du använder eller använda Nätverksdiagnos.

Så här använder du Nätverksdiagnos:

- 1 Välj Apple (🍏) > Systeminställningar.
- 2 Klicka på Nätverk och sedan på "Hjälp mig".
- 3 Klicka på Diagnos så öppnas Nätverksdiagnos.
- 4 Följ sedan anvisningarna på skärmen.

Om Nätverksdiagnos inte kan lösa problemet kan problemet bero på Internetleverantören du försöker ansluta till, en extern enhet du använder för anslutning till Internetleverantören, eller den server du försöker ansluta till. Prova att följa anvisningarna i följande avsnitt.

Kabelmodem, DSL-modem eller Internetanslutning via ett lokalt nätverk

Kontrollera att alla modemkablar är ordentligt inkopplade: kontrollera att modemets får ström och att både kabeln mellan modemets och datorn samt kabeln mellan modemets och telefonjacket är inkopplade i bägge ändar. Kontrollera även kablar och strömförsörjning till eventuella hubbar, switchar eller routrar.

Stäng av och sätt på modemets och återställ det

Slå av DSL- eller kabelmodemets några minuter och slå sedan på det igen. Vissa leverantörer rekommenderar att du kopplar loss modemets strömsladd. Om modemets har en återställningsknapp kan du trycka på den innan du slår av och på strömmen eller efteråt.

Viktigt: Anvisningar om modem gäller inte för de som ansluter via nätverk. I ett lokalt nätverk finns det ofta utrustning som hubbar, switchar, routrar och kopplingspaneler som kabel- och DSL-modemanvändare inte behöver. Om du arbetar i ett lokalt nätverk bör du i första hand tala med din nätverksadministratör, inte med Internetleverantören.

PPPoE-anslutningar

Om du inte kan ansluta till din Internetleverantör via PPPoE (Point to Point Protocol over Ethernet) kontrollerar du att du har fyllt i rätt uppgifter i inställningspanelen Nätverk.

Så här gör du PPPoE-inställningar:

- 1 Välj Apple (🍏) > Systeminställningar.
- 2 Klicka på Nätverk.
- 3 Klicka på lägg till-knappen (+) nertill i listan med nätverksanslutningstjänster och välj PPPoE från popupmenyn Gränssnitt.

- 4 Välj ett gränssnitt för PPPoE-tjänsten från popupmenyn Ethernet.
Välj Ethernet om du ansluter till ett trådbundet nätverk, eller AirPort om du ansluter till ett trådlöst nätverk.
- 5 Ange uppgifterna du fått från din Internetleverantör, exempelvis användarnamn, lösenord och PPPoE-tjänstenamn (om din Internetleverantör kräver det).
- 6 Klicka på Utför för att aktivera inställningarna.

Nätverksanslutningar

Kontrollera att Ethernetkabeln är ordentligt ansluten till datorn och till nätverket. Kontrollera kablar och strömförsörjning till hubbar, switchar och routrar.

Om du har två eller flera datorer som delar på en anslutning måste du kontrollera att nätverket är korrekt inställt för detta. Du behöver veta om din Internetleverantör tillhandahåller en eller flera IP-adresser, en för varje dator.

Om leverantören bara delar ut en enda IP-adress måste du använda en router till att dela anslutningen. Routern kan dela en anslutning med hjälp av tjänster som NAT (Network Address Translation) eller "IP masquerading". Leta efter inställningsinformation i dokumentationen som följde med routern, eller fråga personen som ställde in nätverket. Du kan använda en AirPort-basstation till att dela en IP-adress mellan flera datorer. Information om hur du använder en AirPort-basstation finns i Mac Hjälp. Du kan också besöka Apples webbplats för AirPort Extreme på adressen www.apple.com/se/support/airport.

Om du inte kan lösa problemet med hjälp av dessa steg bör du kontakta din Internetleverantör eller nätverksadministratör.

Problem med trådlös kommunikation via AirPort

Om du har problem med trådlösa nätverk via AirPort:

- Kontrollera att datorn eller nätverket du försöker ansluta till fungerar och har en trådlös anslutningspunkt.
- Se till att du har ställt in programmet enligt anvisningarna som följde med basstationen eller anslutningspunkten.
- Kontrollera att datorn befinner sig inom räckvidd för den andra datorn eller nätverkets trådlösa basstation. Om det finns elektronisk utrustning eller metallföremål i närheten kan räckvidden minska. Du kan prova med att flytta på datorn och se om det hjälper.
- Kontrollera AirPort-statusmenyn (📶) i menyraden. Upp till fyra streck visar signalstyrkan. Om signalstyrkan är låg provar du med att byta plats.
- Läs mer i AirPort Hjälp (välj Hjälp > Mac Hjälp och sedan Bibliotek > AirPort Hjälp från menyraden). Se också de anvisningar som följde med den trådlösa enheten för ytterligare information.

Hålla programvaran uppdaterad

Du kan ansluta till Internet och använda Programuppdatering, som automatiskt hämtar och installerar de senaste kostnadsfria programversionerna, drivrutinerna och andra förbättringar från Apple.

När du är ansluten till Internet kontrollerar Programuppdatering om det finns några uppdateringar för datorn. Du kan ställa in datorn så att den regelbundet söker efter nya uppdateringar, så att du sedan kan hämta och installera uppdaterad programvara.

Så här kontrollerar du om det finns uppdateringar:

- 1 Välj Apple (🍏) > Systeminställningar.
- 2 Klicka på symbolen Programuppdatering och följ anvisningarna på skärmen.
 - Om du vill ha mer information söker du efter "Programuppdatering" i Mac Hjälp.
 - Den senaste informationen om Mac OS X hittar du på www.apple.com/se/macosex.

När ett program inte svarar

I undantagsfall kan det hända att program "låser sig." Med Mac OS X kan du avsluta program som inte svarar, utan att behöva starta om iMac. När du avslutar ett program som låst sig kan du ofta fortfarande spara det du har gjort i andra program.

Så här tvångsavslutar du ett program:

- 1 Tryck på tangenterna kommando (⌘)-alternativ (⌘)-esc eller välj Apple (🍏) > Tvångsavsluta.
Dialogrutan Tvångsavsluta visas med programmet markerat.
- 2 Klicka på Tvångsavsluta.
Programmet avslutas men övriga program förblir öppna.

Installera om programvaran som följde med iMac

Använd programinstallationsdiskivorna som följde med din dator när du vill installera om Mac OS X eller program som följde med datorn

Viktigt: Apple rekommenderar att du säkerhetskopierar data på hårddisken innan du återskapar programvaran. Apple ansvarar inte för data som gått förlorade.

Installera Mac OS X

Så här installerar du Mac OS X:

- 1 Säkerhetskopiera viktiga filer.
- 2 Mata in skivan *Mac OS X Install DVD* som följde med datorn.
- 3 Dubbelklicka på Installera Mac OS X.
- 4 Följ sedan anvisningarna på skärmen.

I panelen där du blir ombedd att välja en skiva väljer du din nuvarande hårddisk med Mac OS X (i de flesta fallen är det bara den som finns tillgänglig).

- 5 Du kan välja vilka delar av Mac OS X som ska installeras genom att klicka på Anpassa och sedan markera de delar du vill installera. Klicka på visningstriangeln bredvid Program för att markera kryssrutorna bredvid program du vill installera.
- 6 När installationen är klar klickar du på Starta om för att starta om datorn.
- 7 Ställ in ditt nya användarkonto med hjälp av installationsassistenten.

Om du vill radera och installera bör du se till att säkerhetskopiera alla viktiga filer innan du börjar. Använd Skivverktyg på skivan *Mac OS X Install DVD* till att radera hårddisken. Du hittar mer information om Skivverktyg och dess alternativ om du läser i Mac Hjälp, eller öppnar Skivverktyg (inuti /Program/Verktygsprogram/) och väljer Hjälp > Skivverktyg Hjälp. Du kan också läsa detaljerade anvisningar i följande Kbase-artikel: http://support.apple.com/kb/HT3910?viewlocale=sv_SE

Installera iLife-program

Du kan installera om iLife-programmen som följde med datorn om du råkar radera dem, eller om du raderar och installerar.

Så här installerar du iLife-programmen som följde med datorn:

- 1 Mata in skivan *Applications Install DVD* som följde med datorn.
- 2 Följ sedan anvisningarna på skärmen. Klicka på Anpassa i panelen Installationstyp.
- 3 När installationen är klar klickar du på Avsluta.

Andra problem

Om det krånglande programmet levererats av någon annan tillverkare än Apple, kontaktar du den som tillverkat programmet. Programtillverkare har ofta programuppdateringar på sina webbplatser.

Du kan leta efter och installera den senaste Apple-programvaran i inställningspanelen Programuppdatering i Systeminställningar iMac är inställd på att automatiskt leta efter uppdateringar en gång i veckan, men du kan ställa in den att leta en gång om dagen eller en gång i månaden. Du kan också leta efter uppdateringar manuellt. Mer information får du om du väljer Hjälp > Mac Hjälp och söker efter "programuppdateringar".

Om du har problem med att mata in en skiva

- Tryck försiktigt in skivan i enheten med en jämn och långsam rörelse tills dina fingrar nuddar vid datorn.
- Använd endast skivor av standardformat.

Om du har problem med att mata ut en skiva

- Avsluta alla program som kan tänkas använda skivan och tryck sedan på utmatningstangenten (⏏) på tangentbordet.
- Öppna ett Finder-fönster och klicka på utmatningsknappen bredvid skivsymbolen i sidofältet, eller dra skivsymbolen från skrivbordet till papperskorgen.
- Logga ut från ditt användarkonto genom att välja Apple-menyn (🍏) > Logga ut "Användare" (ditt kontonamn visas i menyn) och tryck sedan på utmatningstangenten (⏏) på tangentbordet.
- Starta om iMac medan du håller ner musknappen.

Om du har problem med att rulla med musen

- Om du har en mus med rullningskula och det går trögt att rulla, eller om rullningskulan inte rullar uppåt, neråt eller åt sidorna kan du behöva rengöra den. Håll musen upp och ner och rulla runt kulan kraftfullt samtidigt som du rengör den.
- Se "Rengöra musen" på sidan 68 för mer information.

Om du har problem med iMac eller med Mac OS X

- Om du inte hittar svaret på din fråga i den här handboken kan du söka i Mac Hjälp efter anvisningar och information om felsökning. Välj Hjälp > Mac Hjälp i Finder.
- Besök Apples supportwebbplats på adressen www.apple.com/se/support/ för aktuell felsökningsinformation och de senaste programuppdateringarna.

Om inställningarna för datum och tid ofta går förlorade

- Du kan behöva få datorns interna reservbatteri utbytt. Se "Mer information, service och support" nedan för mer information om hur du kontaktar Apple för service.

Mer information, service och support

Din iMac innehåller inga delar som användaren själv kan reparera eller byta ut, med undantag för tangentbord, mus och minne. Om datorn behöver service kontaktar du Apple eller tar med din iMac till ett auktoriserat Apple-serviceställe. Mer information om iMac finns på Internet, i Mac Hjälp, Systeminformation och Apple Hardware Test.

Resurser på Internet

Du hittar information om service och support på adressen www.apple.com/se/support. Välj land från pop-upmenyn. Du kan söka i AppleCare Knowledge Base, leta efter programuppdateringar eller få hjälp i Apples olika diskussionsgrupper.

Hjälp på datorn

Svar på dina frågor, anvisningar och felsökningsinformation kan du ofta hitta i Mac Hjälp. Välj Hjälp > Mac Hjälp.

Systeminformation

Information om din iMac får du genom Systeminformation. Där får du bland annat veta vilken maskin- och programvara som installerats, datorns serienummer och operativsystem samt hur mycket minne datorn har. Du kan öppna Systeminformation genom att välja Apple (🍏) > Om den här datorn från menyraden och sedan klicka på Mer info.

Service och support från AppleCare

iMac levereras med 90 dagars teknisk support och ett års reparationsgaranti för maskinvara hos ett Apple-auktoriserat serviceställe eller en av Apples butiker. Genom att köpa AppleCare Protection Plan kan du förlänga service- och supportperioden. Vill du ha mer information kan du besöka www.apple.com/se/support/products eller den webbplats som anges för ditt land nedan.

Om du behöver support kan AppleCares personal ge dig hjälp per telefon med att installera och starta program samt med grundläggande felsökning. Ring närmaste supportcenter (kostnadsfritt de första 90 dagarna). Ha information om datorns inköpsdatum och serienummer till hands när du ringer.

Obs! Din rätt till 90 dagars kostnadsfri telefonsupport börjar vid inköpsdatumet. Telefonavgifter kan tillkomma.

Land	Telefon	Webbplats
Sverige	+46 0771 19 95 19	www.apple.com/se/support
Danmark	+45 7010 20 07	www.apple.com/dk/support
Finland	+358 0800 96162	www.apple.com/fi/support
Nederländerna	+31 0900 7777 703	www.apple.com/nl/support
Norge	+47 815 00 158	www.apple.com/no/support

Telefonnumren gäller med förbehåll för ändringar och lokala telefonavgifter kan tillkomma. En fullständig lista finns på webben:

www.apple.com/support/contact/phone_contacts.html

Hitta datorns serienummer

Det finns flera sätt att ta reda på datorns serienummer:

- Välj Apple (🍏) > Om den här datorn. Klicka på versionsnumret under "Mac OS X" så bläddrar du mellan Mac OS X-versionsnumret, OS-byggversionen och serienumret.
- Klicka på Finder-symbolen och öppna /Program/Verktygsprogram/Systeminformation. Klicka på Maskinvara i sidofältet Innehåll.
- Titta på undersidan av iMac-stativet.

5

Sist, men inte minst

www.apple.com/se/environment

Mac Hjälp  ergonomi

För att skydda både dig själv och din utrustning bör du följa dessa anvisningar när du rengör och hanterar iMac så att du kan arbeta tryggt och säkert. Ha alltid dessa anvisningar till hands som referens.

ANMÄRKNING: Felaktig förvaring eller användning av datorn kan innebära att tillverkarens garanti inte gäller.

Viktig information om säkerhet

VARNING: Om du inte följer dessa säkerhetsinstruktioner kan eld, elektriska stötar eller andra skador uppstå.

Korrekt hantering Ställ iMac på en stabil arbetsyta. Tryck aldrig in föremål i ventilationsöppningarna.

Undvik vatten och fuktiga utrymmen Använd eller förvara inte din iMac i närheten av vätskor, t.ex. dryck, tvättthoar, badkar, duschkabiner. Undvik fukt och våt väderlek som regn, snö och dimma.

Ström Det enda sättet att helt stänga av strömmen är att koppla loss strömsladden. Dra i själva kontakten, inte i sladden. Koppla alltid loss strömsladden innan du öppnar datorn för att installera minne.

Dra ur strömsladden (dra i kontakten, inte i sladden) och koppla ur Ethernetkabeln eller telefonsladden om:

- du vill lägga till minne
- strömsladden eller strömkontakten är sliten eller skadad
- du råkar spilla något på datorn
- iMac utsätts för regn eller extrem fuktighet
- iMac har tappats eller höljet blivit skadat
- du misstänker att datorn är i behov av service eller reparation
- du vill rengöra datorns hölje (följ anvisningarna i den här handboken)

Viktigt: Det enda sättet att helt stänga av strömmen är att koppla loss strömsladden. Se till att du alltid har åtminstone ena änden av strömsladden inom räckhåll när du arbetar med datorn, så att du kan dra ur den om det behövs.

VARNING: Strömadaptern har en jordad kontakt. Den jordade kontakten ska anslutas till ett jordat eluttag. Om du inte har tillgång till något jordat uttag bör du kontakta en elektriker som kan installera ett sådant. Du skyddar både datorn och dig själv genom att använda ett jordat uttag.

Teknisk information:

Spänning: 100 till 240 V, växelström

Ström: 3 A, maximalt

Frekvens: 50 till 60 Hz

Hörselskador Din hörsel kan ta skada om du använder hörlurar på hög volym. Ställ in volymen på en säker nivå. Det finns risk att du vänjer dig vid för hög volym. Det kan leda till hörselskador trots att du upplever volymen som normal. Om det ringar i öronen eller om du upplever andras tal som dämpat bör du sluta använda hörlurar och kontrollera din hörsel. Ju högre volym, desto mindre tid tar det innan hörseln påverkas. Hördeexperter rekommenderar att du skyddar hörseln genom att:

- Begränsa tiden som du använder hörlurar på hög volym.
- Undvika att höja volymen för att stänga ute buller i omgivningen.
- Sänka volymen om du inte kan höra personer som pratar intill dig.

Högriskmiljöer Den här datorn är inte avsedd att användas vid drift av kärnkraftverk, flygplansnavigering eller kommunikationssystem, flygtrafikledning, eller för något annat ändamål där ett systemfel kan orsaka dödsfall, personskador eller allvarliga miljöskador.

Information om lasern i optiska skivenheter

VARNING: Installera och använd alltid utrustningen enligt anvisningarna i handboken som följde med den.

Den optiska skivenheten i datorn innehåller en laser som är ofarlig vid normal användning, men som kan skada ögonen om den monteras isär. Låt alltid ett auktoriserat Apple-serviceställe utföra service.

Viktigt: All elektrisk utrustning kan vara farlig om den används fel. Användning av den här och liknande produkter måste alltid övervakas av en vuxen. Lämna aldrig barn utan tillsyn när de använder elektrisk utrustning och låt dem inte hantera några kablar.

VARNING: Tryck aldrig in några föremål i datorns ventilationsöppningar i höljet. Du kan skada både dig själv och datorn.

Utför inga reparationer själv

iMac innehåller inga delar som användaren själv kan reparera eller byta ut, med undantag för tangentbord, mus och minne (se "Installera minne" på sidan 37). Försök inte öppna datorn. Om datorn behöver service läser du "Mer information, service och support" på sidan 58. Där finns anvisningar om hur du kontaktar ett Apple-auktoriserat serviceställe eller Apple när datorn behöver service.

Om du öppnar datorn eller installerar något annat än minne riskerar du att skada datorn. Sådan skada täcks inte av garantin på iMac.

Viktig information om hantering

ANMÄRKNING: Om du inte följer dessa hanteringsanvisningar kan du skada iMac eller annan egendom.

Omgivning Om du använder iMac under andra förhållanden än nedanstående kan det påverka datorns prestanda:

- *Temperatur vid användning: 10° till 35° C*
- *Temperatur vid förvaring: -20° till 47° C*
- *Relativ luftfuktighet: 5 % till 95 % (icke-kondenserande)*
- *Maximal höjd över havet vid arbete: 3048 meter*

Använd inte iMac i miljöer med betydande mängder luftburet damm, eller rök från cigaretter, cigarrer, askkoppar, kaminer eller öppna spisar, eller i närheten av en ultraljudsluftfuktare som används med ofiltrerat kranvatten. Små luftburna partiklar som uppstår i samband med rökning, matlagning, eldning, eller vid användning av en ultraljudsluftfuktare med ofiltrerat vatten, kan i sällsynta fall komma in genom datorns ventilationsöppningar och orsaka en lätt dimma på insidan av glaspanelen som täcker datorskärmen.

Slå på iMac Slå aldrig på datorn om inte alla in- och utvändiga delar sitter på plats. Att arbeta med datorn när delar saknas kan vara farligt och skada datorn.

Bära iMac Innan du lyfter eller flyttar datorn stänger du av den och kopplar loss alla kablar och sladdar som är anslutna. Håll i sidorna på datorn när du ska lyfta på den eller flytta den.

Använda kontakter och portar Tvinga aldrig in en kontakt i en port. När du ansluter en enhet ser du till att det inte finns skröp i porten, att kontakten passar till porten och att du har placerat kontakten rätt i förhållande till porten.

Använda den optiska enheten SuperDrive-enheten i iMac fungerar med skivor av standardformatet 12 cm. Oregelbundet formade skivor eller skivor som är mindre än 12 cm stöds inte.

Förvara iMac Om du inte ska använda datorn under en längre tid bör du förvara den svalt (lämpligen cirka 22° C).

Rengöring av iMac

Följ de här anvisningarna när du rengör utsidan på iMac och dess komponenter:

- Stäng av datorn och koppla loss alla kablar.
- Rengör utsidan av datorn med en lätt fuktad, mjuk och luddfri trasa. Se till att fukt inte tränger in i några öppningar. Spraya inte vätska direkt på datorn.
- Använd inte spray, lösningsmedel eller rengöringsmedel som innehåller slipmedel.

Rengöring av iMacs bildskärm

Rengör skärmen med den rengöringsduk som följde med datorn.

Så här rengör du skärmen på din iMac:

- Stäng av datorn och koppla loss alla kablar.
- Fukta rengöringsduken som följde med datorn (eller en annan ren, mjuk och luddfri trasa) med vatten och torka av skärmen. Spraya inte vätska direkt på skärmen.

Rengöra musen

Då och då kan du behöva rengöra musen från damm och smuts som samlats. Använd ett luddfritt, mjukt tygstycke som har fuktats lätt med vatten. Se till att vätska inte kan komma in i någon öppning. Använd inte sprayer, lösningsmedel eller rengöringsmedel med slipeffekt.

Om du beställde en kabelansluten Apple USB-musen håller du musen upp och ner och rullar runt kulan kraftfullt med den rengöringsduk som följde med datorn (eller ett annat mjukt, luddfritt tygstycke) så att partiklar som kan ha fastnat på kulan lossnar.

Arbeta bekvämt

Här får du några tips om hur du skapar en ergonomiskt bra arbetsplats.

Tangentbord

När du använder datorns tangentbord bör du sitta så att du inte spänner axlarna. Vinkeln mellan över- och underarmen ska vara rät. Håll handen och handleden rakt utsträckta.

Byt handställning ofta så att du inte blir trött i handlederna. En del datoranvändare kan drabbas av värk i händer, handleder eller armar efter flera timmars arbete utan paus. Om du får ihållande värk eller obehagskänslor i händer, handleder eller armar bör du uppsöka läkare.

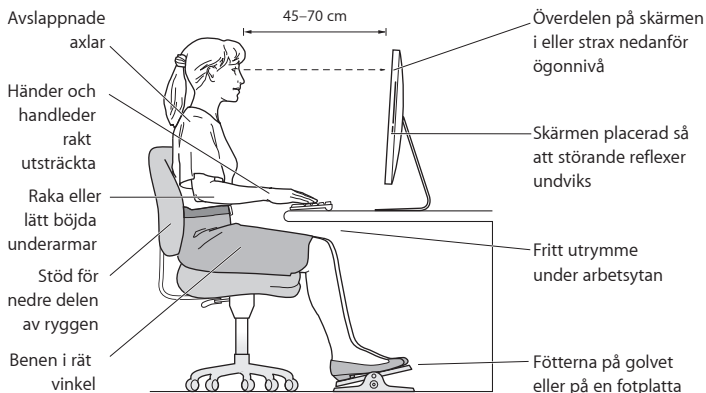
Musen

Placera musen i samma höjd som tangentbordet och inom bekvämt avstånd.

Bildskärm

Placera bildskärmen så att dess överkant befinner sig i ögonhöjd eller en aning lägre när du sitter vid tangentbordet. Du bestämmer själv vilket avstånd som känns bäst, men 45-70 cm brukar vara lagom.

Placera och vinkla bildskärmen så att du undviker störande reflexer från lampor och fönster. Ställningen gör att du kan ändra vinkeln på bildskärmen så att den passar dig bäst, vilket kan minska eller helt ta bort reflexer från ljuskällor som du inte kan flytta på.



Stol

Använd en justerbar stol som ger stöd åt nedre delen av ryggen. Sitt så att låren är parallella med golvet och ha båda fötterna i golvet eller på en fotplatta. Ryggstödet ska stödja nedre delen av ryggen. Följ tillverkarens anvisningar och ställ in ryggstödet så att det passar dig.

Du kanske måste höja stolen så att vinkeln mellan över- och underarm blir rätt. Om du då inte når ner med båda fötterna till golvet kan du använda en fotplatta. Du kan även sänka skrivbordet så att behovet av en fotplatta försvinner eller använda ett skrivbord med en nedsänkning för tangentbordet.

Du hittar mer information om ergonomi på webben:

www.apple.com/se/about/ergonomics

Apple och miljön

Apple Inc. lägger stor vikt vid att minimera miljöpåverkan i sina processer och produkter.

Du hittar mer information på webben:

www.apple.com/se/environment

Regulatory Compliance Information

FCC Compliance Statement

This device complies with part 15 of the FCC rules. Operation is subject to the following two conditions:

- (1) This device may not cause harmful interference, and
- (2) this device must accept any interference received, including interference that may cause undesired operation. See instructions if interference to radio or television reception is suspected.

L'utilisation de ce dispositif est autorisée seulement aux conditions suivantes: (1) il ne doit pas produire de brouillage et (2) l'utilisateur du dispositif doit être prêt à accepter tout brouillage radioélectrique reçu, même si ce brouillage est susceptible de compromettre le fonctionnement du dispositif.

Radio and Television Interference

This computer equipment generates, uses, and can radiate radio-frequency energy. If it is not installed and used properly—that is, in strict accordance with Apple's instructions—it may cause interference with radio and television reception.

This equipment has been tested and found to comply with the limits for a Class B digital device in accordance with the specifications in Part 15 of FCC rules. These specifications are designed to provide reasonable protection against such interference in a residential installation. However, there is no guarantee that interference will not occur in a particular installation.

You can determine whether your computer system is causing interference by turning it off. If the interference stops, it was probably caused by the computer or one of the peripheral devices.

If your computer system does cause interference to radio or television reception, try to correct the interference by using one or more of the following measures:

- Turn the television or radio antenna until the interference stops.
- Move the computer to one side or the other of the television or radio.
- Move the computer farther away from the television or radio.
- Plug the computer into an outlet that is on a different circuit from the television or radio. (That is, make certain the computer and the television or radio are on circuits controlled by different circuit breakers or fuses.)

If necessary, consult an Apple Authorized Service Provider or Apple. See the service and support information that came with your Apple product. Or consult an experienced radio/television technician for additional suggestions.

Important: Changes or modifications to this product not authorized by Apple Inc. could void the EMC compliance and negate your authority to operate the product.

This product has demonstrated EMC compliance under conditions that included the use of compliant peripheral devices and shielded cables between system components. It is important that you use compliant peripheral devices and shielded cables (including Ethernet network cables) between system components to reduce the possibility of causing interference to radios, television sets, and other electronic devices.

Responsible party (contact for FCC matters only):

Apple Inc. Corporate Compliance
1 Infinite Loop, MS 26-A
Cupertino, CA 95014

Wireless Radio Use

This device is restricted to indoor use when operating in the 5.15 to 5.25 GHz frequency band.

Cet appareil doit être utilisé à l'intérieur.

この製品は、周波数帯域 5.18 ~ 5.32 GHz で動作しているときは、屋内においてのみ使用可能です。

Exposure to Radio Frequency Energy

The radiated output power of this device is well below the FCC and EU radio frequency exposure limits. However, this device should be operated with a minimum distance of at least 20 cm between its antennas and a person's body and the antennas used with this transmitter must not be co-located or operated in conjunction with any other antenna or transmitter subject to the conditions of the FCC Grant.

FCC Bluetooth Wireless Compliance

The antenna used with this transmitter must not be colocated or operated in conjunction with any other antenna or transmitter subject to the conditions of the FCC Grant.

Bluetooth Industry Canada Statement

This Class B device meets all requirements of the Canadian interference-causing equipment regulations. Cet appareil numérique de la Class B respecte toutes les exigences du Règlement sur le matériel brouilleur du Canada.

Industry Canada Statement

Complies with the Canadian ICES-003 Class B specifications. Cet appareil numérique de la classe B est conforme à la norme NMB-003 du Canada. This device complies with RSS 210 of Industry Canada.

Bluetooth Europe—EU Declaration of Conformity

This wireless device complies with the R&TTE Directive.

Europe—EU Declaration of Conformity

See www.apple.com/euro/compliance.



EU

Överensstämmer med EU-direktiven 72/23/EEC och 89/336/EEC.

Korea Warning Statements

“당해 무선설비는 운용 중 전파혼신 가능성이 있음”
“이 기기는 인명안전과 관련된 서비스에 사용할 수 없습니다”

B급 기기(가정용 방송통신기기)

이 기기는 가정용(B급)으로 전자파적합등록을 한 기기로서 주로 가정에서 사용하는 것을 목적으로 하며, 모든 지역에서 사용할 수 있습니다.

Singapore Wireless Certification

Complies with
IDA Standards
DB00063

Taiwan Wireless Statements

無線設備的警告聲明

經型式認證合格之低功率射頻電機，非經許可，公司、商號或使用者均不得擅自變更頻率、加大功率或變更原設計之特性及功能。低功率射頻電機之使用不得影響飛航安全及干擾合法通信；經發現有干擾現象時，應立即停用，並改善至無干擾時方得繼續使用。前項合法通信指依電信法規定作業之無線電通信。低功率射頻電機須忍受合法通信或工業、科學及醫療用電波輻射性電機設備之干擾。

如有這 頻率:

於 5.25GHz 至 5.35GHz 區域內操作之
無線設備的警告聲明

工作頻率 5.250 ~ 5.350GHz 該频段限於室內使用。

Taiwan Class B Statement

Class B 設備的警告聲明

NIL

警告

本電池如果更換不正確會有爆炸的危險
請依製造商說明書處理用過之電池

VCCI Class B Statement

情報処理装置等電波障害自主規制について

この装置は、情報処理装置等電波障害自主規制協議会 (VCCI) の基準に基づくクラス B 情報技術装置です。この装置は家庭環境で使用されることを目的としていますが、この装置がラジオやテレビジョン受信機に近接して使用されると、受信障害を引き起こすことがあります。

取扱説明書に従って正しい取扱をしてください。

Russia



ME67

Class 1-laserinformation om musen

Apple Magic Mouse är en Class 1 LED-produkt som överensstämmer med IEC 60825-1 A1 A2 och 21 CFR 1040.10 och 1040.11, bortsett från vissa undantag som överensstämmer med Laser Notice No. 50, daterad 26 juli 2001.

Varning: Om du öppnar eller försöker reparera enheten riskerar du att utsätta dig för skadlig radioaktiv strålning. Låt alltid ett auktoriserat Apple-serviceställe utföra service.

En Class 1-laser är säker att använda under normala förhållanden i enlighet med kraven i IEC 60825-1 AND 21 CFR 1040. Du bör dock aldrig låta laserstrålen peka mot ögonområdet på dig själv eller någon annan.

Information om externt USB-modem

Innan du ansluter iMac till telefonnätet med ett externt USB-modem bör du läsa informationen från aktuell telekommunikationsmyndighet i dokumentationen som följde med modemets.

ENERGY STAR® Compliance



As an ENERGY STAR® partner, Apple has determined that standard configurations of this product meet the ENERGY STAR® guidelines for energy efficiency. The ENERGY STAR® program is a partnership with electronic equipment manufacturers to promote energy-efficient products. Reducing energy consumption of products saves money and helps conserve valuable resources.

This computer is shipped with power management enabled with the computer set to sleep after 10 minutes of user inactivity. To wake your computer, click the mouse or press any key on the keyboard.

For more information about ENERGY STAR®, visit:
www.energystar.gov

Türkiye

EEE Yönetmeliğine (Elektrikli ve Elektronik Eşyalarda Bazı Zararlı Maddelerin Kullanımının Sınırlanırılmasına Dair Yönetmelik) uygundur.

中国

有毒或 有害物质	零部件				
	电路板	显示屏	电池	附件	键盘/鼠标
铅 (Pb)	X	X	X	X	X
汞 (Hg)	O	O	O	O	O
镉 (Cd)	O	O	O	O	O
六价铬 (Cr, VI)	O	O	O	O	O
多溴联苯 (PBB)	O	O	O	O	O
多溴二苯醚 (PBDE)	O	O	O	O	O

O: 表示该有毒有害物质在该部件所有均质材料中的含量均在 SJ/T 11363-2006 规定的限量要求以下。

X: 表示该有毒有害物质至少在该部件的某一均质材料中的含量超出 SJ/T 11363-2006 规定的限量要求。

根据中国电子行业标准 SJ/T11364-2006 和相关的中国政府法规, 本产品及其某些内部或外部组件上可能带有环保使用期限标识。取决于组件和组件制造商, 产品及其组件上的使用期限标识可能有所不同。组件上的使用期限标识优先于产品上任何与之相冲突的或不同的环保使用期限标识。



Information om återvinning



Den här symbolen betyder att produkten enligt lokala lagar och bestämmelser inte får kastas tillsammans med hushållsavfallet. När produkten har tjänat ut kan du kontakta Apple eller lokala myndigheter för vidare upplysningar om vilka återvinningsalternativ som finns. Du hittar mer information om Apples program för återvinning på www.apple.com/se/environment/recycling.

Brazil—Disposal Information:



Brasil: Informações sobre eliminação e reciclagem
O símbolo indica que este produto e/ou sua bateria não devem ser descartadas no lixo doméstico. Quando decidir descartar este produto e/ou sua bateria, faça-o de acordo com as leis e diretrizes ambientais locais. Para informações sobre o programa de reciclagem da Apple, pontos de coleta e telefone de informações, visite www.apple.com/br/environment.

EU – information om återvinning:



Symbolen ovan betyder att produkten enligt lokala lagar och bestämmelser inte får kastas tillsammans med hushållsavfallet. När produkten har tjänat ut måste den tas till en återvinningsstation som utsetts av lokala myndigheter. Vissa återvinningsstationer tar kostnadsfritt hand om uttjänta produkter. Genom att låta den uttjänta produkten tas om hand för återvinning hjälper du till att spara naturresurser och skydda hälsa och miljö.

Caution: There is a risk of explosion if the battery is replaced by an incorrect type. Dispose of used batteries according to the instructions in this manual.

Achtung: Wenn die Batterie nicht mit dem richtigen Batterietyp ersetzt wird, besteht Explosionsgefahr. Entsorgen Sie verbrauchte Batterien gemäß der Anweisungen in diesem Handbuch.

Attenzione: C'è rischio di esplosione se la batteria viene sostituita con un tipo di batteria non corretto. Smaltire le batterie usate secondo le istruzioni riportate in questo manuale.

WARNING: Om batteriet ersätts med ett batteri av fel typ finns det risk för explosion. Lämna in batteriet för återvinning i enlighet med anvisningarna i denna handbok.

Information om batterihantering

Lämna uttjänta batterier till återvinning.

California: The coin cell battery in the optional Apple Remote contains perchlorates. Special handling and disposal may apply. Refer to: www.dtsc.ca.gov/hazardouswaste/perchlorate

Deutschland: Dieses Gerät enthält Batterien. Bitte nicht in den Hausmüll werfen. Entsorgen Sie dieses Gerätes am Ende seines Lebenszyklus entsprechend der maßgeblichen gesetzlichen Regelungen.

Das Gerät enthält Batterien. Diese gehören nicht in den Hausmüll. Sie können verbrauchte Batterien beim Handel oder bei den Kommunen unentgeltlich abgeben. Um Kurzschlüsse zu vermeiden, kleben Sie die Pole der Batterien vorsorglich mit einem Klebestreifen ab.

Nederland: Gebruikte batterijen kunnen worden ingeleverd bij de chemokar of in een speciale batterijcontainer voor klein chemisch afval (kca) worden gedeponeerd.

Taiwan:



廢電池請回收



© 2010 Apple Inc. Alla rättigheter förbehålls.

Den här handboken och de program som beskrivs i den är skyddade enligt lagen (1960:729) om upphovsrätt till litterära och konstnärliga verk, s.k. copyright, och all rätt förbehålls Apple Inc. Det innebär att varken handboken eller programmen helt eller delvis får kopieras utan skriftligt tillstånd från Apple.

Informationen i handboken har kontrollerats för att vara korrekt. Apple ansvarar inte för tryck- eller korrekturfel.

Apple
1 Infinite Loop
Cupertino, CA 95014
408-996-1010
www.apple.com

Apple-logotypen är ett varumärke som tillhör Apple Inc. och är registrerat i USA och andra länder. Det tecken föreställande Apples logotyp som skrivs med alternativ-A får inte användas i kommersiellt syfte utan skriftligt tillstånd av Apple.

Apple, Apples logotyp, AirPort, AirPort Extreme, Cover Flow, Exposé, FireWire, GarageBand, iCal, iChat, iLife, iMac, iMovie, iPhone, iPhoto, iPod, iSight, iTunes, Keynote, Mac, Mac OS, Photo Booth, QuickTime, Safari, Snow Leopard, Spotlight, SuperDrive och Time Machine är varumärken som tillhör Apple Inc. och är registrerade i USA och andra länder.

Finder, FireWire-logotypen, iPad och Multi-Touch är varumärken som tillhör Apple Inc.

AppleCare, Apple Store och iTunes Store är service-märken som tillhör Apple Inc. och är registrerade i USA och andra länder.

ENERGY STAR är ett varumärke registrerat i USA.

Ordmärket och logotyperna för Bluetooth är registrerade varumärken som ägs av Bluetooth SIG, Inc. och all användning av sådana märken av Apple Inc. sker under licens.

Namn på andra produkter och företag som omnämns i den här handboken kan vara varumärken som tillhör respektive företag. Omnämmandet av produkter från andra tillverkare än Apple sker endast i informations-syfte och bör inte betraktas som en rekommendation. Apple lämnar ingen som helst garanti för dessa produkters kvalitet, prestanda, säljbara skick eller lämplighet för visst ändamål.

Tillverkad under licens från Dolby Laboratories. Dolby, Pro Logic och Dolby-symbolen är varumärken som tillhör Dolby Laboratories. Confidential Unpublished Works, © 1992–1997 Dolby Laboratories, Inc. Alla rättigheter förbehålls.

Samtidigt publicerad i USA och Kanada.

