



欢迎使用

Mac OS X

...您的数码生活中心

安装 Mac OS X, 看看能用它做什么。

安装

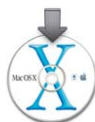
1. 插入 Mac OS X Install Disc 1 光盘。



安装须知.pdf

阅读此文稿获得有关安装的重要信息，它位于 Mac OS X 光盘上“Simp.Chinese - 简体中文”文件夹中。

2. 连接
Install Mac OS X。



3. 按照屏幕指示进行操作。

▶ 参阅本手册后面的“安装建议”获取更多信息。

4. 按照屏幕上的要求，插入
Mac OS X Install Disc 2 光盘。

设置

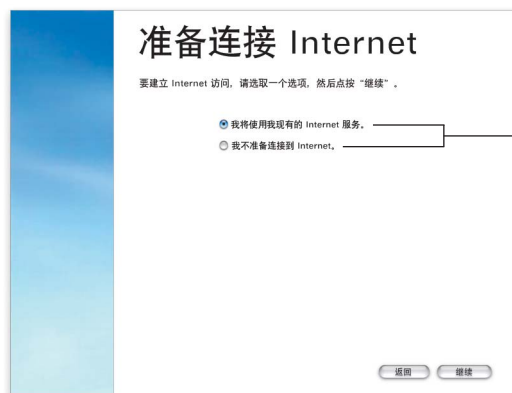
创建一个帐户



请记住您键入的帐户名称和密码, 包括大小写。

如果您是第一次安装 Mac OS X, 安装结束后请按照屏幕指示来设置 Mac OS X。设置 Mac OS X 时, 您会创建一个帐户, 请务必牢记您为此用户设置的名称和密码, 您以后会用到它。

设置您的连接信息







现在就设置您的连接信息。非常简单, 您可以立刻连接到 Internet。

最好在设置 Mac OS X 时就设置您的网络和 Internet 连接。如果您没有 Internet 服务提供商 (ISP) 或 .Mac 帐号, 可以在设置 Mac OS X 时注册一个。

如果您的电脑是在本地网络上或想使用现有的 ISP 和 .Mac 帐号, 那么您必须有当前的设置信息。要了解更多信息, 请参阅本手册后面的“Internet 设置信息”。

保持联络

与朋友聊天。无论在您的网络或 Internet 上，iChat  都能让您与亲朋好友即时联络感情。畅览您的电子邮件。通过功能完备的垃圾邮件过滤功能，Mail  可以让您只接收重要的邮件。在您查阅电子邮件时，它可以同时搜索所有邮箱。集中管理。“地址簿”  存储了您所有的联络信息，您可以通过 iChat 和 Mail 的信息发送地址卡给其他人。随时掌握网站信息。使用 Sherlock 3  ，您甚至不用打开 Web 浏览器，也可以查找一间餐馆、跟踪股票，以及查找更多内容。

使用 Maps 频道来查找当地的商务信息。

要在 iChat 信息中使用自己的照片，请拖拽一张照片到“地址簿”中您的地址卡上。



使用 iChat 状态菜单查看可以跟谁聊天。

在您的信息中添加表情符号来增加聊天的乐趣。

照片显示您正在和谁聊天。

有哪些新内容?

即时聊天

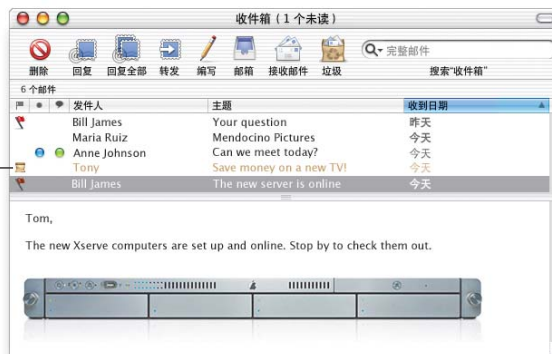
iChat 即时信息可以让您与网络上的朋友或者 Internet 上的 AOL 和 Mac.com 好友进行即时聊天。要开始聊天, 请从“好友列表”中选择您想聊天的对象, 然后从“好友”菜单中选取“邀请好友聊天”。聊天开始之后, 您可以用相同的方式加入更多的朋友。



搜索 iChat 帮助
添加好友

阻止垃圾邮件

Mail 使用颜色和图标来显示垃圾邮件。要训练 Mail 能够正确识别垃圾邮件, 请选择被错误识别为垃圾邮件的电子邮件, 并按“非垃圾”, 选择漏掉的垃圾邮件并按“垃圾”。当 Mail 可以正确识别垃圾邮件时, 您可以设置 Mail 自动将垃圾邮件从“收件箱”中移去。



这封邮件被标记为垃圾邮件。

搜索 Mail 帮助
自动处理邮件

存储联络信息

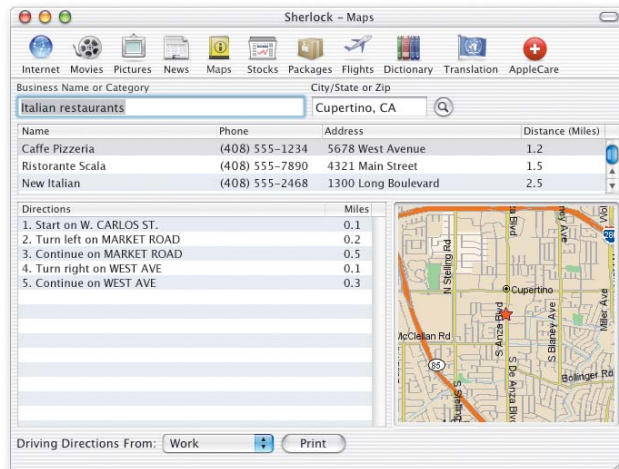
“地址簿”将您所有的联络信息都存储在一个地方。您可以根据需要为每个人存储多个电话号码、电子邮件地址和即时信息地址。您还可以存储生日信息。要选择聊天时显示的照片，将照片拖拽到您的地址卡中即可。



搜索 Mac 帮助
地址簿

查找路线

使用 Sherlock 3 来查找当地的商务信息，比如餐馆。键入一种商务的名字或类型以及您想搜索的位置，然后按下 Return 键。在列表中选择一种商务来查看它的位置地图，以及从您所在位置的行驶线路图。



搜索 Mac 帮助
Sherlock 3

更多精彩内容

查找文件

Finder 可以让您在 Finder 窗口中搜索文件。选择您想要搜索的磁盘、文件夹或者网络服务器，在“搜索”框中键入您要查找的内容，然后按下 Return 键。列表会显示与您的搜索匹配的项目。选择列表中的一个项目查看它的位置。连接一个项目打开它或通过拖拽来移动它。



搜索 Mac 帮助
查找文件

与 Windows 一起工作

Mac OS X 很容易就能与家庭网络和公司网络中的 Windows 电脑相连接。您可以在 Finder 中看到 Windows 服务器和共享的 Windows 电脑。在“共享”预置中打开“Windows 文件共享”可以让网络上的 Windows 用户看到您的 Mac，就像看到一台 Windows 电脑一样。另外，“Internet 连接”可以让您使用 VPN (PPTP) 连接到 Windows 网络。



搜索 Mac 帮助
访问 Windows 电脑

易用性

您可以使用“万能辅助”预置来设置电脑，使它为您发挥最佳效用。您可以放大或切换到黑底白字显示以便能更清楚地观看屏幕。为了帮助您控制电脑，使用“鼠标键”来移动光标，使用“粘滞键”以按下一个按键组，以及使用“全键盘访问”来选择项目。您还可以使用语音命令控制电脑，并让电脑为您读出屏幕上的文本。



搜索 Mac 帮助
语音文本

使用数码设备

您可以很方便地将电脑配合数码设备一起使用。使用 iTunes 将您喜爱的歌曲载入到 iPod 中。将您的数码相机或数码摄像机连接到电脑，然后使用诸如 iMovie 和 iPhoto 等应用程序来捕捉您的数码照片和影片。如果您的电脑配有复合驱动器或 SuperDrive 驱动器，您可以刻录自己的 CD 和 DVD 光盘。



搜索 Mac 帮助
使用 iPod

了解更多

获得帮助

要获得关于使用 Mac OS X 的问题的答案，请从“帮助”菜单中选取“Mac 帮助”，然后键入您的问题并按下 Return 键。



了解在开始使用 Mac OS X 前, 您需要知道的信息。

找出 Mac OS X 中的新功能。

连接到 Internet, 获得关于 Mac OS X 的最新信息。

访问苹果网站

www.apple.com (英文)

查找苹果产品。



访问 Mac OS X 网站

www.apple.com/macosx (英文)

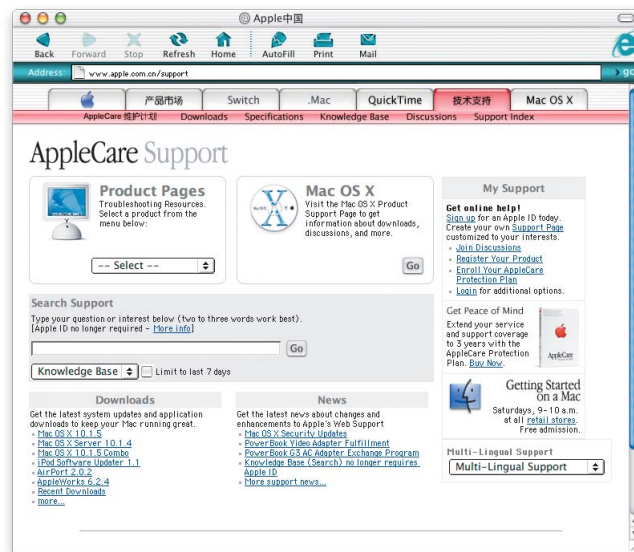
您将找到大量内容告诉您可以做什么和关于 Mac OS X 最新应用程序的信息。



获得支持

www.apple.com/support (英文)

AppleCare 网站提供关于苹果产品的支持和技术信息。



▶ 要获得关于此产品的支持信息，请参阅 Mac OS X 包含的手册《苹果软件服务与支持指南》。

安装建议

看到有关更新电脑固件的信息。

如果您要更新电脑的固件，请在安装 Mac OS X 之前更新。要获得最新的 Firmware Updates（固件更新），请访问苹果软件更新网站：asu.info.apple.com（英文）

想要重新安装电脑上所有的软件。

您的电脑可能已经附带安装了较新版本的 Mac OS X。要重新安装电脑上所有的软件，请使用电脑附带的光盘。要查看电脑附带的 Mac OS X 的版本，请从苹果菜单中选取“关于本机”。

第一次安装 Mac OS X。

如果您是第一次安装 Mac OS X，请首先确定要安装的目标位置。您可以将 Mac OS X 与 Mac OS 9 安装在相同的磁盘上，或者安装在不同的磁盘上。磁盘格式应使用“Mac OS 扩充格式”。

安装时，您可能想要抹掉目标磁盘或给磁盘分区。请确保先备份磁盘，再抹掉磁盘或给磁盘分区。

安装完 Mac OS X 后，您需要进行网络设置。如果要使用现有的 ISP 或 .Mac 帐户，您将需要提供帐户信息。请查看本书后面的“Internet 设置信息”。

想要抹掉目标磁盘。

安装 Mac OS X 时，您可以抹掉目标磁盘。请选取磁盘并点按“选项”，然后点按“抹掉并安装”。大多数情况下，请选取“Mac OS 扩充格式”。请确保先备份您的磁盘，然后再将它抹掉。

想要给磁盘分区。

给磁盘分区会删掉磁盘上所有的文件。请确保先备份您的磁盘，然后再将它分区。要给磁盘分区，请打开 Install Mac OS X 并从“安装程序”菜单选取“打开磁盘工具”。请遵照屏幕上的指示操作。分区后，请继续完成 Mac OS X 的安装。

想要安装 Mac OS X 开发软件。

您这份 Mac OS X 可能附带 Developer Tools CD（开发商工具光盘）。只有在您想开发 Mac OS X 应用程序时才需要安装此软件。要获取更多的信息，请参阅光盘上的 About Developer Tools（关于开发商工具）。

想要重新安装 Mac OS X。

如果您想重新安装 Mac OS X，请插入 Mac OS X Install Disc 1 光盘并连接 Install Mac OS X 图标。请选取目标磁盘并点按“选项”，然后选取“归档并安装”，以上操作将存储现有的 Mac OS X 系统文件。如果您想存储现有的用户和组别、“个人”文件夹和网络配置，请选取注册格。

想要退出“安装程序”。

如果您已启动了 Install Mac OS X，却想退出而不安装软件，请从“安装程序”菜单选取“退出”，然后在电脑重新启动时，按住鼠标按钮或触控板按钮来推出光盘。电脑将会用上一次您所使用的系统来启动。要获取关于重新启动电脑的更多信息，请参阅光盘附带的文档。

“安装程序”未出现。

如果您连按 Install Mac OS X 却无法打开“安装程序”，请重新启动电脑，按住 C 键用光盘启动电脑。要获取关于重新启动电脑的更多信息，请参阅光盘附带的文档。

如果“安装程序”还是不出现，请重新启动电脑，并按住鼠标按钮或触控板按钮来推出 Mac OS X 光盘。在电脑启动后，插入 Mac OS X Install Disc 1 光盘并使用“启动磁盘”预置 (Mac OS X) 或“启动磁盘”控制板 (Mac OS 9) 来选取光盘作为启动磁盘，然后重新启动电脑。

“安装程序”不能修复磁盘。

如果信息提示“安装程序”不能修复磁盘，那么您可能需要抹掉它。这将删除磁盘上所有的文件。如果您要备份您的磁盘，请先退出“安装程序”。再次打开 Install Mac OS X 并遵循先前的说明来抹掉磁盘。

“安装程序”不能更新您的磁盘驱动程序。

“安装程序”不能更新非苹果的硬盘驱动程序。使用生产商推荐的磁盘实用程序来更新磁盘驱动程序，然后再安装 Mac OS X。请确保所使用的实用程序版本与 Mac OS X 相兼容。

Mac OS X 安装被中断并且不能重新启动电脑。

如果这种情况发生，重新启动电脑，同时按住鼠标或触控板的按钮来推出光盘。电脑可能会使用上一次您使用的系统来启动。如果仍不能启动，而您的电脑上已安装有 Mac OS X 或 Mac OS 9 系统，重新启动电脑的同时按住 Option 键来选取启动磁盘。如果这样也不能启动，那么请插入 Mac OS 9 光盘，重新启动电脑并同时按住 C 键。打开“启动磁盘”控制板并选取一个启动磁盘。

Internet 设置信息

如果您的电脑是在网络上或想使用现有的 ISP 或 .Mac 帐户，那么您需要现有的网络信息来设置 Mac OS X。

您的电脑上可能已经有这些信息。如果您找不到或不知道这些信息，请联系您的 Internet 服务提供商 (ISP)、系统管理员、AirPort 网络管理员或管理您电脑的人员。

在哪里可以找到您需要的信息

- 如果您当前使用的是 Mac OS 9，您可以在 TCP/IP、Internet、“远程访问”和“调制解调器”控制面板内找到该信息。
- 如果您当前使用的是 Windows，您可以在 Internet、调制解调器和网络控制面板中找到该信息。
- 如果您当前使用的是 Mac OS X，您可以在 Internet 和“网络”预置面板中找到该信息。
- 在您所使用的电子邮件应用程序中可以找到电子邮件信息。
- 如果您忘记了 .Mac 的密码，请访问 .Mac 网站。

以下是您需要用来在 Mac OS X 内设置 Internet 访问的信息小结。

要设置内置调制解调器

您需要知道的资料	您要查找的资料
配置类型	PPP 或手动
如果是手动的，电脑的 IP 地址	类似以下的数字： 10.201.42.73
域名系统 (DNS) 服务器 (可选)	类似以下的数字： 10.255.255.255
查找域 (可选)	类似以下的名称： yourcompany.com
如果使用 PPP，您的访问电话号码	电话号码
您的帐户名称和密码	ISP 提供的信息

要设置您的 .Mac 帐户

您需要知道的资料	您要查找的资料
会员名称	类似以下的名称： tclark
密码	.Mac 提供

要设置内置以太网端口、DSL 或线缆调制解调器

您需要知道的资料	您要查找的资料
TCP/IP 连接类型	手动、DHCP 手动、DHCP 或 BootP
如果是手动，电脑的 IP 地址，子网屏蔽和路由器	类似以下的数字： 10.201.42.73
如果是手动，子网屏蔽和路由器地址	类似以下的数字： 10.255.255.255
如果使用 DHCP，而且需要的话，DHCP 客户 ID	系统管理员提供的信息
域名系统（DNS）服务器（可选）	类似以下的数字： 10.255.255.255
搜索域（可选）	类似以下的名称： yourcompany.com
如果使用代理服务器	类似以下的数字： 10.201.42.73 servename.companyname.com

要设置 AirPort 无线连接

您需要知道的资料	您要查找的资料
网络名称	由 AirPort 网络管理员提供。可以在 AirPort 状态菜单中看到。
密码（如果需要）	由 AirPort 网络管理员提供。

要设置您的电子邮件帐户信息

您需要知道的资料	您要查找的资料
您的电子邮件地址	类似以下的地址： tclark3@mac.com
您的帐户 ID	电子邮件地址的第一部分： tclark3@mac.com
帐户类型	IMAP 或 POP
接收邮件服务器	类似以下的名称： mail.mac.com
发送邮件服务器	类似以下的名称： smtp.mac.com

登录 Mac OS X

“登录”是什么意思？

Mac OS X 被预设成使用帐户自动登录，该帐户是您设置 Mac OS X 时所创建的。如果自动登录被关闭，那么您必须输入帐户名称和密码来登录。

想要关闭自动登录。

您可以使用“帐户”预置来关闭自动登录。

需要登录。

要登录，您需要输入帐户名称和密码。如果您在登录窗口看到用户列表，那么可以点选您的帐户，然后输入密码。如果您没看到此列表，那么请键入您的帐户名称和密码。

使用“帐户”预置，您可以选取登录的方式。要更改“帐户”预置，您必须知道管理员的名称和密码，比如您所创建的第一个用户。

不能登录到您的电脑。

确保您所键入的帐户名称和密码的大小写以及标点符号与您原先使用的一样。

如果您还是不能登录，那么以管理员用户登录，比如您所创建的第一个用户。然后打开“帐户”预置并更改帐户名称或密码。

如果您不知道管理员的用户密码但有 Mac OS X Install Disc 1 光盘，那么请使用光盘启动电脑，从“安装程序”菜单中选取“重置密码”，然后按照屏幕上的说明操作。

如果您没有光盘，请联系电脑管理员。

忘记了密码。

如果您忘记了密码，请插入 Mac OS X Install Disc 1 光盘，重新启动您的电脑，同时按住 C 键。当“安装程序”出现时，从“安装程序”菜单中选取“重置密码”。

不能登录到您的远程帐户。

如果您的帐户信息在一台服务器上而您不能登录到您的帐户，请向系统管理员咨询。

使用 Mac OS X

想要更新 Mac OS X。

苹果电脑会定期发布 Mac OS X 和其他软件的更新。“软件更新”被预设成每周自动检查更新。要立即检查更新，请打开“系统预置”中的“软件更新”面板并点按“现在更新”。

如果有更新程序可以安装，它们将显示在列表中。选取您要安装的更新并点按“安装”。

没有看到预期的更新。

有些更新只有在您安装了较早版本的更新时才出现。在您安装了更新之后，再次检查软件更新来查看是否有其他的更新可以安装。

Finder 好像无法工作。

如果 Finder 好像无法工作，请从苹果菜单中选取“强制退出”并且点选 Finder，然后点按“重新启动”。Finder 将重新启动。您并不需要重新启动电脑。应用程序将保持打开，您也不会丢失对文稿的任何更改。

不能退出应用程序。

如果您不能退出应用程序，请从苹果菜单中选取“强制退出”，选取列表中的应用程序，然后点按“强制退出”。（您并不需要重新启动电脑。）

【重要事项】 当您强制退出一个应用程序时，应用程序中已打开文稿的任何未保存的更改将丢失。

如果您强制退出 Mac OS 9 应用程序，那么 Classic 环境可能也要停止，并且其他的 Mac OS 9 应用程序也可能退出。

需要继续使用 Mac OS 9 应用程序。

想要获得最佳效果，您最好将应用程序升级到 Mac OS X 版本。您可能也要升级电脑所使用的设备的软件，如打印机、磁盘、显示器或内置卡。联系设备的制造商以获得最新的软件。

如果您找不到应用程序的 Mac OS X 版本，那么您可以继续使用 Mac OS 9 版本。当您打开一个 Classic 应用程序，Classic 环境会用 Mac OS 9 系统启动。

您必须安装 Mac OS 9.1 或更高版本来使用 Classic 应用程序。建议您使用最新版本的 Mac OS 9。

接入 Internet 的建议

不能使用内置调制解调器接入。

确保您已将调制解调器连接到电话线并且您已经在“系统预置”的“网络”和 Internet 面板中输入了正确的信息。

如果调制解调器的状态菜单中的“连接”命令是暗的，那么请打开“网络”预置，从“显示”弹出菜单中选取“网络端口配置”。选取“内置调制解调器”来激活它，然后点按“现在应用”。

不能使用 DSL 或线缆调制解调器接入。

确保您已将电脑接到调制解调器，调制解调器已经连接到电话线或线缆，并且调制解调器已供电。确保您已经在“系统预置”的“网络”和 Internet 面板中输入了正确的信息。

不能使用以太网网络接入。

确保您的电脑已正确接入网络，并且您已经在“系统预置”的“网络”和 Internet 面板中输入了正确的信息。

确保以太网是激活的。打开“网络”预置并从“显示”弹出菜单中选取“网络端口配置”。选取“内建 Ethernet”来激活它并点按“现在应用”。

如果还是有问题，联系您的系统管理员。

不能接入 AirPort 网络。

确保 AirPort 是打开的。从 AirPort 状态菜单选取“打开 AirPort”，然后选取一个网络。检查信号水平是否足够强。

如果您看不到“打开 AirPort”的命令，请打开“网络”预置并从“显示”弹出菜单中选取“网络端口配置”。选取 AirPort 将它激活并点按“现在应用”。

如果还是不能接入 AirPort 网络，请向您的网络管理员咨询或使用 AirPort 帮助。

看到一条鉴定失败的消息。

确保您在“网络”预置的 PPP 面板中输入了正确的信息。如果您没有此信息，请联系您的 ISP。

看到“服务器未找到”的消息。

确保您在 Internet 预置中输入了正确的信息。如果您没有此信息，那么联系您的 ISP 或系统管理员。

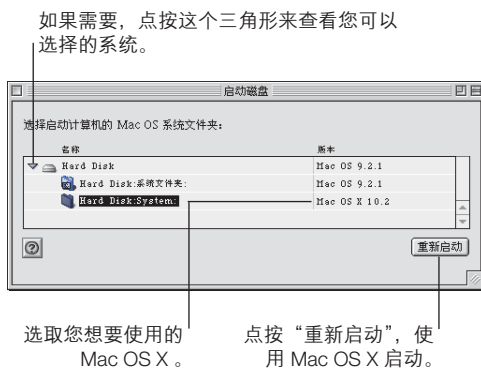
连接似乎很费时。

确保您在“网络”预置中输入了正确的信息。如果您没有此信息，请联系您的 ISP 或系统管理员。

切换启动磁盘

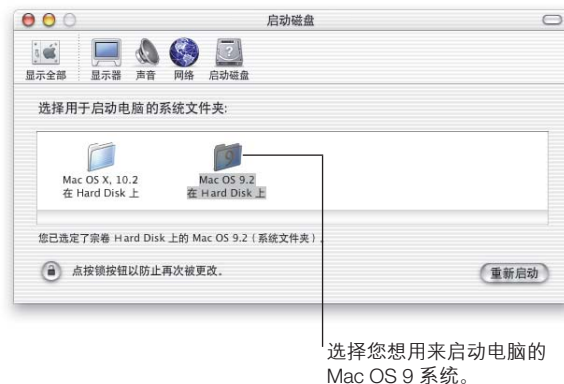
如果您想使用 Mac OS X 来启动电脑。

如果您正在使用 Mac OS 9 但想使用 Mac OS X 启动，请打开“启动磁盘”控制面板。点按已安装 Mac OS X 的磁盘名称旁边的三角形。选取 Mac OS X 系统并点按“重新启动”。



如果您想使用 Mac OS 9 来启动电脑。

要使用 Mac OS 9 启动电脑，打开“系统预置”并点按“启动磁盘”。选取 Mac OS 9 系统磁盘并点按“重新启动”。



【重要事项】 当您在使用 Mac OS 9 时，不要删除、移动或重命名 Mac OS X 上安装的任何文件或文件夹。

apple.com

© 2002 Apple Computer, Inc. All rights reserved.

© 2002 苹果电脑国际有限公司，版权所有。

Apple、AirPort、Mac、Sherlock、苹果和苹果标记是 Apple Computer, Inc. 在美国和其他国家的注册商标。iMovie、iPhoto、iPod、iTunes、SuperDrive 和 .Mac 是 Apple Computer, Inc. 的商标。部分 Mac OS X 的内容采用第三方版权的材料。此类材料的声明、许可条款和责任免除条款已包含在电子文档中。

CH034-2156-A