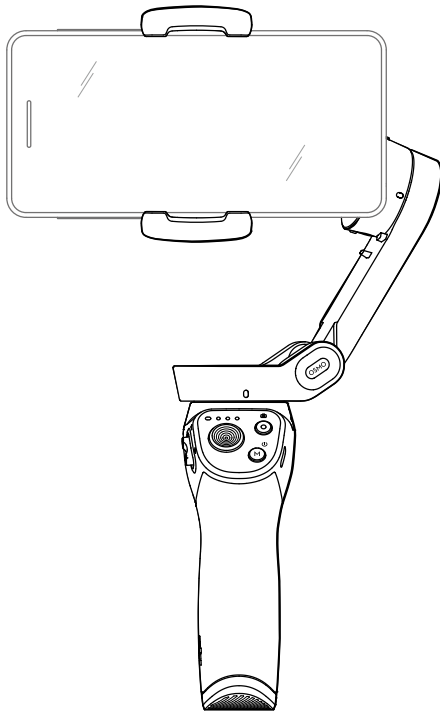


OSMO MOBILE 3

使用者手冊

V1.0 2019.08



快速搜尋關鍵字

PDF 電子文件可以使用尋找功能搜尋關鍵字。例如在 Adobe Reader 中，Windows 使用者使用快速鍵 Ctrl+F，而 Mac 使用者則可使用 Command+F，即可搜尋關鍵字。

點選目錄轉跳

使用者可以透過目錄了解文件的內容結構，點選標題即可跳轉到對應頁面。

列印文件

本文件支援高品質列印。

閱讀提示

符號說明

 重要注意事項  操作、使用提示

下載 DJI Mimo 應用程式

需下載並安裝 DJI Mimo 應用程式，才能使用本產品。請在手機應用程式商店搜尋「DJI Mimo」，或使用手機掃描 QR 碼以進行安裝。



 DJI Mimo 應用程式要求使用 iOS 10.0及以上系統或 Android 7.0 及以上系統。

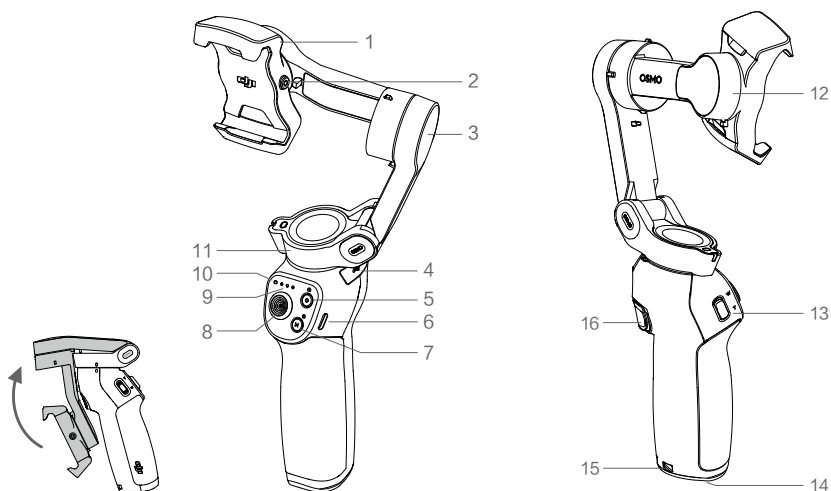
目錄

閱讀提示	2
符號說明	2
下載 DJI Mimo 應用程式	2
產品概述	4
認識 Osmo Mobile 3	4
準備	5
充電	5
安裝手機及調節平衡	5
使用	6
手把功能	6
運作模式	9
DJI Mimo 應用程式	10
韌體升級	13
維護與保養	13
規格參數	14
售後保固資訊	14

產品概述

OSMO™ Mobile 3 配備適配手機的高精度三軸雲台，集成了 DJI 先進的雲台增穩技術，使手機可拍攝穩定流暢的運動畫面。Osmo Mobile 3 為可摺疊設計，獨特的鎖扣設計方便收納和攜帶。支援手機螢幕轉向，具有完善的功能設計和簡易的操作性，透過機身按鍵單手即可完成拍攝。雲台可運作在多種跟隨模式，同時支援手動快速調整手機拍攝角度。透過藍牙與 DJI Mimo 應用程式連接，Osmo Mobile 3 可控制手機相機，並可實現 Story、智慧跟隨™ 3.0、運動延時、延時攝影、全景拍攝等創新功能。

認識 Osmo Mobile 3



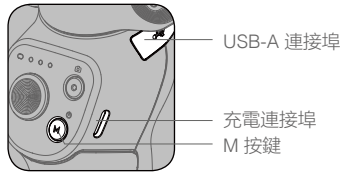
- | | |
|------------------|---------------------|
| 1. 手機支架 | 9. 電量指示燈 |
| 2. M3×0.5 螺紋孔* | 10. 系統狀態指示燈 |
| 3. 俯仰軸馬達 | 11. 平移軸馬達 |
| 4. 供電連接埠 (USB-A) | 12. 橫滾軸馬達 |
| 5. 拍攝按鍵 | 13. 變焦滑桿 |
| 6. 充電連接埠 (USB-C) | 14. 1/4"-20 UNC 螺紋孔 |
| 7. M 按鍵 (電源/功能) | 15. 掛繩孔 |
| 8. 搖桿 | 16. 模式切換按鍵 |

* 用於外接配重塊。

準備

充電

- 透過手把上的充電連接埠為 Osmo Mobile 3 充電。關機時充滿電後電量指示燈熄滅。
充電時間：2.5 小時（使用 10W 充電器時）
最長運作時間：15 小時*
- Osmo Mobile 3 可透過 USB-A 連接埠為手機充電。Osmo Mobile 3 開啓時，連接 USB-A 連接埠與手機開始即充電、Osmo Mobile 3 關閉時，連接 USB-A 連接埠與手機後，短按 M 按鍵開始充電。

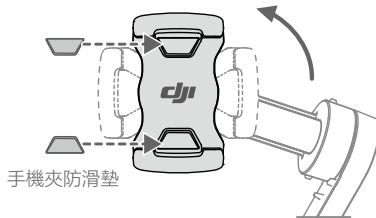


*最長運作時間為 Osmo Mobile 3 達到理想平衡狀態時測得，僅供參考。

安裝手機及調節平衡

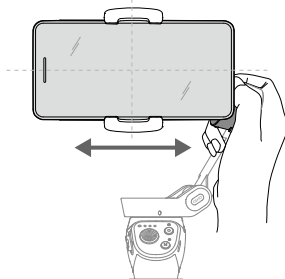
請在關機狀態下安裝手機以及調節平衡。

- 安裝手機時，請將手機支架位置調至如圖所示，注意 DJI 字樣應朝上。

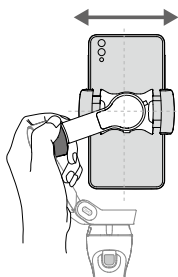


標配手機夾防滑墊可使手機與手機支架貼合得更牢固，請根據實際需求使用。

- 握住俯仰軸電機固定，使手機處於橫畫面狀態，如圖所示。左右調節手機在手機支架的位置，使手機在自然狀態下能基本保持水平。



- 握住俯仰軸電機固定，翻轉手機至直立畫面狀態，左右調節手機支架的位置，使手機在自然狀態下能基本保持水平狀態。平衡調節完成。



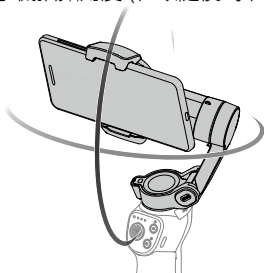
- ⚠ • 注意手機應緊貼手機支架面板，防止掉落。
- 請在安裝手機後再開啓電源。Osmo Mobile 3 未檢測到手機時將進入待機模式。安裝手機後，雙擊模式切換按鍵即可正常使用。

使用

把手功能

Osmo Mobile 3 開啓後預設運作在雲台跟隨模式。雲台跟隨模式下，Osmo Mobile 3 將把手操控者的動作轉換成相應的動作。當把手往左右水平轉動或上下俯仰運作時，手機將可流暢地跟隨。把手動作停止後，手機將緩慢地減速直到靜止。

Osmo Mobile 3 支援手動調整手機拍攝角度 (在跟隨模式下)。



1. M 按鍵 (電源/功能)



長按開機；開機後長按直到聽到「嘀」一聲提示音後鬆手進入/退出待機模式；長按直到聽到「嘀嘀」兩聲提示音後鬆手關機。

按一下：查看電量（關機狀態）、切換拍照/錄影，或調出快捷目錄頁面（這時推動搖桿控制目錄而不控雲台方向），再單擊退出（根據 DJI Mimo 內雲台設定）。

連按兩下：切換橫豎拍*

連按三下：雲台待機模式/喚醒

* 橫豎拍也可透過手動旋轉手機支架切換。

2. 拍攝按鍵

短按拍照或開始/停止錄影。拍照模式下長按連拍。

3. 電量指示燈

電量指示燈指示當前 Osmo Mobile 3 電量。



4. 系統狀態指示燈

系統狀態指示燈指示當前系統狀態。詳見下表。

閃燈方式	指示狀態
黃燈恆亮	藍牙未連接
綠燈恆亮	藍牙已連接
呼吸燈（黃/綠）	待機模式
紅綠燈交替閃爍	需要升級/升級失敗
紅燈恆亮	雲台異常（溫度過高或過低、電池過放等）

5. 搖桿

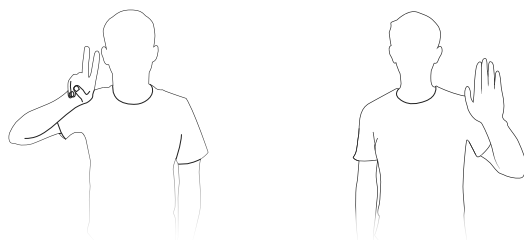
上下或左右推動搖桿控制雲台轉動。搖桿控制方式可透過 DJI Mimo 應用程式設定。



在智慧跟隨 3.0 過程中，推動搖桿可以調整構圖。

智慧跟隨 3.0：開啓後，Osmo Mobile 3 可自動跟隨選中目標移動，使目標始終保持在拍攝畫面特定區域（預設是畫面中央位置，也可手動調節構圖）。啓動智慧跟隨 3.0 有三種方式：

- 在 DJI Mimo 拍攝畫面用手指在螢幕上畫框，螢幕出現綠色瞄準框表示目標已選中，隨即開始跟隨，點擊瞄準框右上角 X 圖示即停止跟隨。
- 在 DJI Mimo 應用程式打開「一鍵智慧跟隨」選項，此時單擊模式切換按鍵即可開始、停止智慧跟隨 3.0。
- 在 DJI Mimo 應用程式打開「手勢控制」選項，可透過以下手勢觸發智慧跟隨 3.0：使用者面向鏡頭，做出「手掌」或「剪刀手」手勢並停留 1-2 秒，後置鏡頭會匹配和觸發手型距離最近的頭肩進行跟隨；前置攝影機會匹配和觸發手型距離最近的人臉進行跟隨。



頭肩跟隨和人臉跟隨的區別在於：1. 頭肩跟隨可以 360 度旋轉跟隨，人臉跟隨不支援 360 度旋轉跟隨。2. 手勢跟隨有效識別距離不同：人臉跟隨的有效識別距離為 0.5 米 -2 米，頭肩跟隨的有效識別距離為 0.5 米 -3 米。此功能可能會增加手機功耗，導致手機發熱（詳見 DJI Mimo 應用程式章節）。

6. 變焦滑桿

上、下滑動控制變焦。向 T 端滑動進行放大，即拉長焦距、向 W 端滑動進行縮小，即縮短焦距。



7. 模式切換按鍵

按住不放：使雲台處於鎖定模式，這時雲台保持當前朝向，不跟隨手把動作、鬆開退出。

按一下：開始或停止智慧跟隨 3.0（需在 Mimo 應用程式打開一鍵智慧跟隨選項）

連按兩下：雲台回正（智慧跟隨 3.0 狀態下回到畫面中央，其它情況回到雲台中位）

連按三下：切換前後攝影機

按一下 + 按住不放：進入運動模式*，鬆開退後



*運動模式使雲台跟隨速度變快，適合抓拍運動的場景。Mimo 應用程式也可直接打開或關閉運動模式。

8. 充電連接埠（USB-C）

透過此連接埠為 Osmo Mobile 3 充電。

9. 供電連接埠（USB-A）

透過 USB-A 連接埠為手機充電。

10. 1/4" -20 UNC 螺紋孔

底部 1/4" -20 UNC 螺紋孔適用三腳架。

11. 掛繩孔

用於掛手繩。

11. 組合按鍵

同時按住 M 按鍵、拍攝按鍵和模式切換按鍵可重置藍牙連接。

⚠ Osmo Mobile 3 待機 10 分鐘無操作將自動關機。

運作模式

運作模式在手機為橫、豎拍狀態下均適用，以下圖示為手機在橫拍狀態下的示意。

標準模式

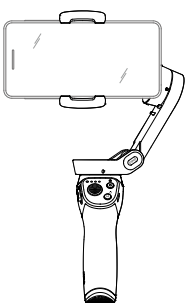
Osmo Mobile 3 預設運作在標準模式。按兩下模式切換按鈕，雲台即會回到中位，指向正前方並與地面平行。

懸掛模式

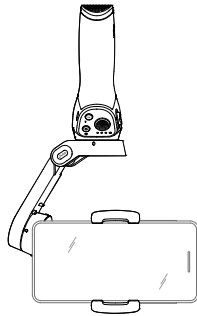
將 Osmo Mobile 3 顛倒 180°，即進入懸掛模式。按兩下模式切換按鈕，相機鏡頭將指向正前方，同時與地面平行。

側握模式

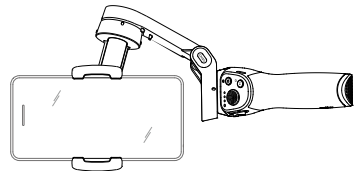
將 Osmo Mobile 3 從標準模式向左或向右傾斜 90 度即為側握模式。按兩下模式切換按鈕可將相機鏡頭調整至前方。



標準模式



懸掛模式

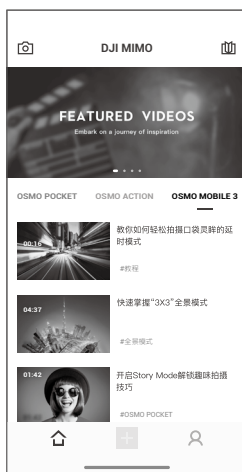



側握模式


- ⚠
- 由於感測器噪音的存在，雲台操作時把手可能有細微的震動感，此為正常現象，不會影響拍攝效果。
 - 跟隨模式下，為確保雲台能夠快速回到原位並恢復跟隨，回到原位功能約有 $\pm 3^\circ$ 的死區。若想要雲台移動到某個指定位置，則需在回到中位後使用搖桿將雲台微調到希望的位置。

DJI Mimo 應用程式

Osmo Mobile 3 配合 DJI Mimo 應用程式使用，可在設備上即時顯示高畫質拍攝畫面，進行相機設定以及雲台設定，使用 Story、運動延時、延時攝影、智慧跟隨 3.0、全景拍攝等創新功能。

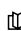


 相機介面：執行 DJI Mimo 應用程式，點擊相機圖示，連接 Osmo Mobile 3。連接成功後自動跳轉至相機介面。

 首頁：點擊返回首頁。


 編輯器：點擊可導入、編輯本機素材，以及編輯已拍攝影像。

 個人中心：註冊及登入 DJI 帳號，進入個人中心進行相關設定，可前往 DJI 商城。

 學院：進入學院查看教學影片、說明書等。

連接 DJI Mimo

1. 開啟 Osmo Mobile 3。
2. 開啟手機藍牙功能。執行 DJI Mimo，選擇連接主檔名為 OM3 的設備。
3. 首次使用 Osmo Mobile 3，需要透過應用程式啟動，否則雲台將無法運作。啟動 Osmo Mobile 3 要求註冊或登入 DJI 帳號，此過程需要連線至網際網路。
4. 設備啟動成功後，即進入相機拍攝介面。

 在手機設定中連接藍牙與 Osmo Mobile 3 後，不需連接 DJI Mimo 也可以透過 Osmo Mobile 3 控制手機相機（適用於支援使用音量鍵控制拍照的手機）。

DJI Mimo 應用程式設定

相機介面



1. 主頁

🏠：點擊返回首頁。

2. 雲台電量

🔋📶：顯示雲台當前電量。

3. 手機電量

🔋📱：顯示手機當前電量。

4. 閃光燈

⚡：顯示當前閃光燈狀態。

5. 雲台跟隨模式

👤：顯示當前雲台跟隨模式。

6. Story模式

📽️：Story 模式提供多種拍攝模板，使用者根據提示拍攝相關片段，拍攝完畢後將自動產生不同風格的影片。

7. 切換前後攝影機

📷：點擊圖示切換手機前後鏡頭。

8. 拍攝按鈕

📸：點擊拍攝。

9. 拍攝模式

滑動選擇不同的拍攝模式。

運動延時：運動延時支援手機在移動狀態下拍攝延時影片，點擊拍攝按鈕即可。

延時攝影：分為定點延時和軌跡延時。使用定點延時，點擊螢幕正上方設定間隔與時長後，點擊拍攝按鈕即可。點擊軌跡延時後，除設定間隔與時長外，還可選取最多 4 個雲台位置點，使手機在選中的位置點按先後順序拍攝。

慢動作：提供 8 倍慢動作影片拍攝（僅 iOS 設備支援）。


影片：普通影片拍攝。

照片：單拍或倒計時拍攝、長按連拍。


全景拍攝：提供 3x3 全景（超廣角）和 180°全景。

Story：提供多種模板、可自動產生影片的拍攝模式。


10. 重播

：點擊進入重播頁面。

11. 設定 ●●●

：拍攝模式設定

拍攝模式	可設定選項
運動延時	閃光燈、白平衡、網格、一鍵智慧跟隨開關
延時攝影	閃光燈、白平衡、網格
慢動作	閃光燈、白平衡、網格、一鍵智慧跟隨開關
影片	閃光燈、白平衡、網格、一鍵智慧跟隨開關、手勢控制開關
照片	閃光燈、白平衡、網格、一鍵智慧跟隨開關、手勢控制開關
全景拍攝	閃光燈、白平衡、網格、保存全景原片。

：雲台設定

跟隨模式：

- 雲台跟隨：表示平移軸和俯仰軸均跟隨手把動作，橫滾軸不跟隨。
- 俯仰鎖定：表示僅平移軸跟隨手把動作。
- FPV：表示平移、俯仰和橫滾軸均跟隨手把動作。

運動模式開關：開啓或關閉運動模式。

變焦速度：控制變焦滑桿的變焦速度。

搖桿速度：表示推動搖桿時的最大速度，提供快、中、慢三種選擇。


搖桿控制方向：選擇自由，則搖桿支援 360°控制雲台方向。選擇水平/垂直，則搖桿僅支援在水平或垂直方向控制雲台。

水平反向：開啓後，左、右推動搖桿時，雲台平移軸動作與搖桿運動方向相反。

垂直反向：開啓後，上、下推動搖桿時，雲台俯仰軸動作與搖桿運動方向相反。

單擊 M 按鍵：定義單擊 M 按鍵功能。可選擇切換拍照/錄像或調出快捷目錄。

雲台自動校準：自動校準可以解決因環境或人為不當操作所造成的雲台水平歪斜或漂移問題。校準過程中請勿觸碰雲台，並將 Osmo Mobile 3 保持垂直不動。

：通用設定

可管理當前連接設備，查看設備名稱、版本資訊、設備序列號。

12. 拍攝參數設定

拍攝模式	可設定參數
運動延時	影片分辨率和倍數、手動或自動 ISO、快門速度和 EV 值*
延時攝影	影片分辨率和幀率*、手動或自動 ISO、快門速度和 EV 值*
慢動作	手動或自動 ISO、快門速度和 EV 值*
影片	美顏**、影片分辨率和幀率*、手動或自動 ISO、快門速度和 EV 值*
照片	美顏、倒數計時設定、手動或自動 ISO、快門速度和 EV 值*
全景拍攝	全景類型分為 3×3 全景拍攝（超廣角）、180 度全景拍攝、手動或自動 ISO、快門速度和 EV 值*

* 僅 iOS 設備支援。

**美顏功能開啓時影片分辨率固定為 720p。

變焦

指尖在螢幕上作放大、縮小手勢可執行變焦。僅支援後置攝影機。

韌體升級

Osmo Mobile 3可透過 DJI Mimo 應用程式升級。升級過程大概需要 3 分鐘。

如何升級

升級前請檢查 Osmo Mobile 3 電量，確保電量指示燈至少兩格燈亮。連接 Osmo Mobile 3 與 DJI Mimo 後，若應用程式提示可升級新韌體，請點擊操作。

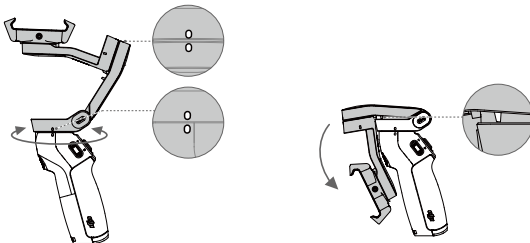
升級過程中不可退出 DJI Mimo 介面或轉入後台操作，並請留意應用程式提示資訊。升級過程中系統狀態指示燈紅綠交替閃爍。升級成功後，系統狀態指示燈會變為恆亮綠燈，請重新啟動 Osmo Mobile 3 和 DJI Mimo。

若升級失敗，請重啓 Osmo Mobile 3 和 DJI Mimo，並連接設備藍牙後重新升級。

維護與保養

Osmo Mobile 3 機身為摺疊設計，摺疊後進入鎖扣狀態，方便收納和運輸。

務必在關機狀態下摺疊雲台。旋轉平移軸和俯仰軸，分別對齊機身的標記，然後摺疊雲台。長按 M 按鍵關機後，雲台會自動進入收納模式，將雲台摺疊即可。請注意摺疊時應對齊圖示中的鎖孔。



規格參數

名稱	OSMO MOBILE 3
型號	OF100
尺寸	285×125×103 mm (展開)
	157×130×46 mm (摺疊)
重量	405 g
功率消耗	1.2 W(靜態、平衡狀態)
	平移: -162.5 至 170.3°
結構轉動範圍	橫滾: -85.1 至 252.2°
	俯仰: -104.5 至 235.7°
	最大轉動速度
適用手機	重量: 200±30 g
	對角線: ≤180 mm 或≤7.08 英寸
	厚度: ≤9.5 mm
	寬度: 62-88 mm
無線模式	低功耗藍牙 5.0
等效全向輻射功率 (EIRP)	≤4 dBm
運作頻率	2.400-2.4835 GHz
電池類型	18650 鋰離子電池
容量	2450 mAh
能量	17.64 Wh
電壓	7.2 V
充電環境溫度	5°C 至 40°C
運作環境溫度	0°C 至 40°C
充電時間	2.5 小時 (使用 10 W 充電器測得)
運作時間	15 小時 (調平狀況下的測試參考值)

售後保固資訊

請瀏覽 DJI 官網 <https://www.dji.com/support> 以了解最新的售後保固資訊。



WeChat 掃描以
取得技術支援

※ 內容如有更新，恕不另行通知。

您可以在 DJI 官方網站查詢最新版《使用者手冊》

www.dji.com/osmo-mobile-3

OSMO 是大疆創新的商標。

Copyright ©2019 大疆創新 版權所有



WeChat 掃描關注 DJI 公眾號