

Επίσημη Εφημερίδα

της Ευρωπαϊκής Ένωσης

L 1



Έκδοση
στην ελληνική γλώσσα

Νομοθεσία

53ο έτος
5 Ιανουαρίου 2010

Περιεχόμενα

II Μη νομοθετικές πράξεις

ΚΑΝΟΝΙΣΜΟΙ

Κανονισμός (ΕΕ) αριθ. 1/2010 της Επιτροπής, της 4ης Ιανουαρίου 2010, σχετικά με τον καθορισμό των κατ' αποκοπή τιμών κατά την εισαγωγή για τον προσδιορισμό της τιμής εισόδου ορισμένων οπωροκηπευτικών	1
Κανονισμός (ΕΕ) αριθ. 2/2010 της Επιτροπής, της 4ης Ιανουαρίου 2010, σχετικά με την τροποποίηση των αντιπροσωπευτικών τιμών και των ποσών των πρόσθετων εισαγωγικών δασμών για ορισμένα προϊόντα του τομέα της ζάχαρης, που ορίζονται στον κανονισμό (ΕΚ) αριθ. 877/2009 για την περίοδο 2009/10	3
Κανονισμός (ΕΕ) αριθ. 3/2010 της Επιτροπής, της 4ης Ιανουαρίου 2010, για τροποποίηση του κανονισμού (ΕΕ) αριθ. 1290/2009 για τον καθορισμό των εισαγωγικών δασμών στον τομέα των σιτηρών από την 1η Ιανουαρίου 2010	5

ΑΠΟΦΑΣΕΙΣ

2010/1/ΕΕ:

- ★ Απόφαση της Επιτροπής, της 23ης Δεκεμβρίου 2009, σχετικά με την ανανέωση της εντολής της «Ευρωπαϊκής ομάδας για τη δεοντολογία της επιστήμης και των νέων τεχνολογιών»

2010/2/ΕΕ:

- ★ Απόφαση της Επιτροπής, της 24ης Δεκεμβρίου 2009, που προσδιορίζει, σύμφωνα με την οδηγία 2003/87/ΕΚ του Ευρωπαϊκού Κοινοβουλίου και του Συμβουλίου, κατάλογο τομέων και κλάδων οι οποίοι θεωρείται ότι εκτίθενται σε σημαντικό κίνδυνο διαρροής άνθρακα [κοινοποιηθείσα υπό τον αριθμό E(2009) 10251] ⁽¹⁾

⁽¹⁾ Κείμενο που παρουσιάζει ενδιαφέρον για τον ΕΟΧ

Τιμή: 3 EUR

EL

Οι πράξεις των οποίων οι τίτλοι έχουν τυπωθεί με λευκά στοιχεία αποτελούν πράξεις τρεχούσης διαχείρισεως που έχουν θεσπισθεί στο πλαίσιο της γεωργικής πολιτικής και είναι γενικά περιορισμένης χρονικής ισχύος.

Οι τίτλοι όλων των υπολοίπων πράξεων έχουν τυπωθεί με μαύρα στοιχεία και επισημαίνονται με αστερίσκο.

II

(Μη νομοθετικές πράξεις)

ΚΑΝΟΝΙΣΜΟΙ

ΚΑΝΟΝΙΣΜΟΣ (ΕΕ) αριθ. 1/2010 ΤΗΣ ΕΠΙΤΡΟΠΗΣ

της 4ης Ιανουαρίου 2010

σχετικά με τον καθορισμό των κατ' αποκοπή τιμών κατά την εισαγωγή για τον προσδιορισμό της τιμής εισόδου ορισμένων οπωροκηπευτικών

Η ΕΥΡΩΠΑΪΚΗ ΕΠΙΤΡΟΠΗ,

Έχοντας υπόψη:

τη συνθήκη για τη λειτουργία της Ευρωπαϊκής Ένωσης,

τον κανονισμό (ΕΚ) αριθ. 1234/2007 του Συμβουλίου, της 22ας Οκτωβρίου 2007, για τη θέσπιση κοινής οργάνωσης των γεωργικών αγορών και ειδικών διατάξεων για ορισμένα γεωργικά προϊόντα (ενιαίος κανονισμός ΚΟΑ) ⁽¹⁾,

τον κανονισμό (ΕΚ) αριθ. 1580/2007 της Επιτροπής, της 21ης Δεκεμβρίου 2007, για τη θέσπιση κανόνων εφαρμογής των κανονισμών (ΕΚ) αριθ. 2200/96, (ΕΚ) αριθ. 2201/96 και (ΕΚ) αριθ. 1182/2007 του Συμβουλίου στον τομέα των οπωροκηπευτικών ⁽²⁾, και ιδίως το άρθρο 138 παράγραφος 1,

Εκτιμώντας τα ακόλουθα:

Ο κανονισμός (ΕΚ) αριθ. 1580/2007 προβλέπει, κατ' εφαρμογή των αποτελεσμάτων των πολυμερών εμπορικών διαπραγματεύσεων του Γύρου της Ουρουγουάης, τα κριτήρια για τον καθορισμό από την Επιτροπή των κατ' αποκοπή τιμών κατά την εισαγωγή από τρίτες χώρες, για τα προϊόντα και τις περιόδους που ορίζονται στο παράρτημα XV μέρος Α, του εν λόγω κανονισμού,

ΕΞΕΔΩΣΕ ΤΟΝ ΠΑΡΟΝΤΑ ΚΑΝΟΝΙΣΜΟ:

Άρθρο 1

Οι κατ' αποκοπή τιμές κατά την εισαγωγή που αναφέρονται στο άρθρο 138 του κανονισμού (ΕΚ) αριθ. 1580/2007 καθορίζονται στο παράρτημα του παρόντος κανονισμού.

Άρθρο 2

Ο παρών κανονισμός αρχίζει να ισχύει στις 5 Ιανουαρίου 2010.

Ο παρών κανονισμός είναι δεσμευτικός ως προς όλα τα μέρη του και ισχύει άμεσα σε κάθε κράτος μέλος.

Βρυξέλλες, 4 Ιανουαρίου 2010.

Για την Επιτροπή,
εξ ονόματος του Προέδρου,

Jean-Luc DEMARTY

Γενικός Διευθυντής Γεωργίας και
Αγροτικής Ανάπτυξης

⁽¹⁾ ΕΕ L 299 της 16.11.2007, σ. 1.

⁽²⁾ ΕΕ L 350 της 31.12.2007, σ. 1.

ΠΑΡΑΡΤΗΜΑ

Κατ' αποκοπή τιμές κατά την εισαγωγή για τον προσδιορισμό της τιμής εισόδου ορισμένων οπωροκηπευτικών

(EUR/100 kg)

Κωδικός ΣΟ	Κωδικός των τρίτων χωρών ⁽¹⁾	Κατ' αποκοπή τιμή κατά την εισαγωγή
0702 00 00	MA	45,8
	TN	99,9
	TR	86,1
	ZZ	77,3
0707 00 05	EG	196,3
	MA	80,6
	TR	133,3
	ZZ	136,7
0709 90 70	MA	31,0
	TR	98,5
	ZZ	64,8
0805 10 20	EG	57,9
	MA	55,7
	TR	55,5
	ZZ	56,4
0805 20 10	MA	74,9
	ZZ	74,9
0805 20 30, 0805 20 50, 0805 20 70, 0805 20 90	CN	53,3
	IL	67,2
	TR	76,3
	US	75,0
	ZZ	68,0
0805 50 10	TR	75,6
	ZZ	75,6
0808 10 80	CA	101,1
	CN	97,4
	US	95,5
	ZZ	98,0
0808 20 50	US	103,1
	ZZ	103,1

⁽¹⁾ Ονοματολογία των χωρών που ορίζεται από τον κανονισμό (ΕΚ) αριθ. 1833/2006 της Επιτροπής (ΕΕ L 354 της 14.12.2006, σ. 19). Ο κωδικός «ZZ» αντιπροσωπεύει «άλλες χώρες καταγωγής».

ΚΑΝΟΝΙΣΜΟΣ (ΕΕ) αριθ. 2/2010 ΤΗΣ ΕΠΙΤΡΟΠΗΣ

της 4ης Ιανουαρίου 2010

σχετικά με την τροποποίηση των αντιπροσωπευτικών τιμών και των ποσών των πρόσθετων εισαγωγικών δασμών για ορισμένα προϊόντα του τομέα της ζάχαρης, που ορίζονται στον κανονισμό (ΕΚ) αριθ. 877/2009 για την περίοδο 2009/10

Η ΕΥΡΩΠΑΪΚΗ ΕΠΙΤΡΟΠΗ,

Έχοντας υπόψη:

τη συνθήκη για τη λειτουργία της Ευρωπαϊκής Ένωσης,

τον κανονισμό (ΕΚ) αριθ. 1234/2007 του Συμβουλίου, της 22ας Οκτωβρίου 2007, για τη θέσπιση κοινής οργάνωσης των γεωργικών αγορών και ειδικών διατάξεων για ορισμένα γεωργικά προϊόντα (Ενιαίος κανονισμός ΚΟΑ) ⁽¹⁾,

τον κανονισμό (ΕΚ) αριθ. 951/2006 της Επιτροπής, της 30ής Ιουνίου 2006, για καθορισμό λεπτομερών κανόνων εφαρμογής του κανονισμού (ΕΚ) αριθ. 318/2006 του Συμβουλίου όσον αφορά τις συναλλαγές με τρίτες χώρες στον τομέα της ζάχαρης ⁽²⁾, και ιδίως το άρθρο 36 παράγραφος 2 δεύτερο εδάφιο δεύτερη φράση,

Εκτιμώντας τα ακόλουθα:

(1) Οι αντιπροσωπευτικές τιμές και τα ποσά των πρόσθετων δασμών που εφαρμόζονται κατά την εισαγωγή λευκής ζάχα-

ρης, ακατέργαστης ζάχαρης και ορισμένων σιροπιών για την περίοδο 2009/10 καθορίστηκαν στον κανονισμό (ΕΚ) αριθ. 877/2009 της Επιτροπής ⁽³⁾. Οι εν λόγω τιμές και δασμοί τροποποιήθηκαν τελευταία με τον κανονισμό (ΕΕ) αριθ. 1271/2009 της Επιτροπής ⁽⁴⁾.

(2) Τα στοιχεία που έχει στη διάθεσή της, επί του παρόντος, η Επιτροπή οδηγούν στην τροποποίηση των εν λόγω ποσών, σύμφωνα με τους κανόνες και τις λεπτομέρειες που προβλέπονται στον κανονισμό (ΕΚ) αριθ. 951/2006,

ΕΞΕΔΩΣΕ ΤΟΝ ΠΑΡΟΝΤΑ ΚΑΝΟΝΙΣΜΟ:

Άρθρο 1

Οι αντιπροσωπευτικές τιμές και οι πρόσθετοι δασμοί που εφαρμόζονται κατά την εισαγωγή των προϊόντων τα οποία αναφέρονται στο άρθρο 36 του κανονισμού (ΕΚ) αριθ. 951/2006, που καθορίστηκαν στον κανονισμό (ΕΚ) αριθ. 877/2009 για την περίοδο 2009/10, τροποποιούνται και αναγράφονται στο παράρτημα του παρόντος κανονισμού.

Άρθρο 2

Ο παρών κανονισμός αρχίζει να ισχύει στις 5 Ιανουαρίου 2010.

Ο παρών κανονισμός είναι δεσμευτικός ως προς όλα τα μέρη του και ισχύει άμεσα σε κάθε κράτος μέλος.

Βρυξέλλες, 4 Ιανουαρίου 2010.

Για την Επιτροπή,
εξ ονόματος του Προέδρου,

Jean-Luc DEMARTY

Γενικός Διευθυντής Γεωργίας και
Αγροτικής Ανάπτυξης

⁽¹⁾ ΕΕ L 299 της 16.11.2007, σ. 1.

⁽²⁾ ΕΕ L 178 της 1.7.2006, σ. 24.

⁽³⁾ ΕΕ L 253 της 25.9.2009, σ. 3.

⁽⁴⁾ ΕΕ L 339 της 22.12.2009, σ. 32.

ΠΑΡΑΡΤΗΜΑ

Αντιπροσωπευτικές τιμές και πρόσθετοι εισαγωγικοί δασμοί για τη λευκή ζάχαρη, την ακατέργαστη ζάχαρη και τα προϊόντα του κωδικού ΣΟ 1702 90 95 που εφαρμόζονται από την 5η Ιανουαρίου 2010

(EUR)

Κωδικός ΣΟ	Ποσό της αντιπροσωπευτικής τιμής για 100 kg καθαρού βάρους του εν λόγω προϊόντος	Ποσό του πρόσθετου δασμού για 100 kg καθαρού βάρους του εν λόγω προϊόντος
1701 11 10 ⁽¹⁾	42,90	0,00
1701 11 90 ⁽¹⁾	42,90	2,03
1701 12 10 ⁽¹⁾	42,90	0,00
1701 12 90 ⁽¹⁾	42,90	1,74
1701 91 00 ⁽²⁾	49,28	2,69
1701 99 10 ⁽²⁾	49,28	0,00
1701 99 90 ⁽²⁾	49,28	0,00
1702 90 95 ⁽³⁾	0,49	0,22

⁽¹⁾ Καθορισμός για τον ποιοτικό τύπο όπως ορίζεται στο παράρτημα IV σημείο III του κανονισμού (ΕΚ) αριθ. 1234/2007.

⁽²⁾ Καθορισμός για τον ποιοτικό τύπο όπως ορίζεται στο παράρτημα IV σημείο II του κανονισμού (ΕΚ) αριθ. 1234/2007.

⁽³⁾ Καθορισμός ανά 1 % περιεκτικότητας σε σακχαρόζη.

ΚΑΝΟΝΙΣΜΟΣ (ΕΕ) αριθ. 3/2010 ΤΗΣ ΕΠΙΤΡΟΠΗΣ**της 4ης Ιανουαρίου 2010****για τροποποίηση του κανονισμού (ΕΕ) αριθ. 1290/2009 για τον καθορισμό των εισαγωγικών δασμών στον τομέα των σιτηρών από την 1η Ιανουαρίου 2010**

Η ΕΥΡΩΠΑΪΚΗ ΕΠΙΤΡΟΠΗ,

Έχοντας υπόψη:

τη συνθήκη για τη λειτουργία της Ευρωπαϊκής Ένωσης,

τον κανονισμό (ΕΚ) αριθ. 1234/2007 του Συμβουλίου, της 22ας Οκτωβρίου 2007, για τη θέσπιση κοινής οργάνωσης των γεωργικών αγορών και ειδικών διατάξεων για ορισμένα γεωργικά προϊόντα («ενιαίος κανονισμός ΚΟΑ») ⁽¹⁾,τον κανονισμό (ΕΚ) αριθ. 1249/96 της Επιτροπής, της 28ης Ιουνίου 1996, για τις λεπτομέρειες εφαρμογής του κανονισμού (ΕΟΚ) αριθ. 1766/92 του Συμβουλίου όσον αφορά τους εισαγωγικούς δασμούς στον τομέα των σιτηρών ⁽²⁾, και ιδίως το άρθρο 2 παράγραφος 1,

Εκτιμώντας τα ακόλουθα:

- (1) Οι εισαγωγικοί δασμοί στον τομέα των σιτηρών, που εφαρμόζονται από την 1η Ιανουαρίου 2010, καθορίστηκαν με τον κανονισμό (ΕΕ) αριθ. 1290/2009 της Επιτροπής ⁽³⁾.

Ο παρών κανονισμός είναι δεσμευτικός ως προς όλα τα μέρη του και ισχύει άμεσα σε κάθε κράτος μέλος.

Βρυξέλλες, 4 Ιανουαρίου 2010.

- (2) Δεδομένου ότι ο υπολογισθείς μέσος όρος των εισαγωγικών δασμών διαφέρει από τον καθορισθέντα δασμό κατά 5 ευρώ/τόνο, πρέπει να υπάρξει ανάλογη διόρθωση των εισαγωγικών δασμών που καθορίζει ο κανονισμός (ΕΕ) αριθ. 1290/2009.

- (3) Είναι σκόπιμο να τροποποιηθεί ανάλογα ο κανονισμός (ΕΕ) αριθ. 1290/2009,

ΕΞΕΔΩΣΕ ΤΟΝ ΠΑΡΟΝΤΑ ΚΑΝΟΝΙΣΜΟ:

Άρθρο 1

Τα παραρτήματα I και II του κανονισμού (ΕΕ) αριθ. 1290/2009 αντικαθίστανται από το κείμενο του παραρτήματος του παρόντος κανονισμού.

Άρθρο 2

Ο παρών κανονισμός αρχίζει να ισχύει την ημέρα της δημοσίευσής του στην *Επίσημη Εφημερίδα της Ευρωπαϊκής Ένωσης*.

Εφαρμόζεται από την 5η Ιανουαρίου 2010.

Για την Επιτροπή,
εξ ονόματος του Προέδρου,
Jean-Luc DEMARTY

Γενικός Διευθυντής Γεωργίας και
Αγροτικής Ανάπτυξης

⁽¹⁾ ΕΕ L 299 της 16.11.2007, σ. 1.

⁽²⁾ ΕΕ L 161 της 29.6.1996, σ. 125.

⁽³⁾ ΕΕ L 347 της 24.12.2009, σ. 11.

ΠΑΡΑΡΤΗΜΑ Ι

Εισαγωγικοί δασμοί για τα προϊόντα που αναφέρονται στο άρθρο 136 παράγραφος 1 του κανονισμού (ΕΚ) αριθ. 1234/2007, οι οποίοι εφαρμόζονται από την 5η Ιανουαρίου 2010

Κωδικός ΣΟ	Περιγραφή των εμπορευμάτων	Εισαγωγικός δασμός ⁽¹⁾ (EUR/t)
1001 10 00	ΣΙΤΑΡΙ σκληρό εκλεκτής ποιότητας	0,00
	μέσης ποιότητας	0,00
	βασικής ποιότητας	2,44
1001 90 91	ΣΙΤΑΡΙ μαλακό, για σπορά	0,00
ex 1001 90 99	ΣΙΤΑΡΙ μαλακό εκλεκτής ποιότητας, εκτός από αυτό που προορίζεται για σπορά	0,00
1002 00 00	ΣΙΚΑΛΗ	38,56
1005 10 90	ΚΑΛΑΜΠΟΚΙ για σπορά, εκτός από το υβρίδιο	18,00
1005 90 00	ΚΑΛΑΜΠΟΚΙ, εκτός από αυτό που προορίζεται για σπορά ⁽²⁾	18,00
1007 00 90	ΣΟΡΓΟ σε κόκκους, εκτός από το υβρίδιο που προορίζεται για σπορά	38,56

⁽¹⁾ Για τα εμπορεύματα που φθάνουν στην Κοινότητα από τον Ατλαντικό Ωκεανό ή μέσω της διώρυγας του Σουέζ, κατ' εφαρμογή του άρθρου 2 παράγραφος 4 του κανονισμού (ΕΚ) αριθ. 1249/96, ο εισαγωγέας μπορεί να επωφεληθεί μείωσης των δασμών κατά:

- 3 EUR/t, εάν το λιμάνι εκφόρτωσης βρίσκεται στη Μεσόγειο θάλασσα,
- 2 EUR/t, εάν το λιμάνι εκφόρτωσης βρίσκεται στη Δανία, στην Εσθονία, στην Ιρλανδία, στη Λεττονία, στη Λιθουανία, στην Πολωνία, στη Φινλανδία, στη Σουηδία, στο Ηνωμένο Βασίλειο ή από την πλευρά του Ατλαντικού της Ιβηρικής Χερσονήσου.

⁽²⁾ Ο εισαγωγέας μπορεί να επωφεληθεί κατ' αποκοπή μείωσης 24 EUR/t όταν πληρούνται οι προϋποθέσεις που καθορίζονται στο άρθρο 2 παράγραφος 5 του κανονισμού (ΕΚ) αριθ. 1249/96.

ΠΑΡΑΡΤΗΜΑ ΙΙ

Στοιχεία υπολογισμού των δασμών που καθορίζονται στο παράρτημα Ι

31.12.2009

1. Μέσοι όροι κατά την περίοδο αναφοράς που αναφέρεται στο άρθρο 2 παράγραφος 2 του κανονισμού (ΕΚ) αριθ. 1249/96:

(EUR/t)

	Σπάρτι μαλακό ⁽¹⁾	Καλαμπόκι	Σκληρό σπάρτι, εκλεκτής ποιότητας	Σκληρό σπάρτι, μέσης ποιότητας ⁽²⁾	Σκληρό σπάρτι, χαμηλής ποιότητας ⁽³⁾	Κριθή
Χρηματιστήριο	Μιννέαπολις	Chicago	—	—	—	—
Τιμή	150,20	109,83	—	—	—	—
Τιμή fob USA	—	—	135,93	125,93	105,93	98,22
Πριμοδότηση για τον Κόλπο	—	8,71	—	—	—	—
Πριμοδότηση για τις Μεγάλες Λίμνες	7,46	—	—	—	—	—

⁽¹⁾ Θετική πριμοδότηση 14 EUR/t ενσωματωμένη [άρθρο 4 παράγραφος 3 του κανονισμού (ΕΚ) αριθ. 1249/96].⁽²⁾ Αρνητική πριμοδότηση 10 EUR/t [άρθρο 4 παράγραφος 3 του κανονισμού (ΕΚ) αριθ. 1249/96].⁽³⁾ Αρνητική πριμοδότηση 30 EUR/t [άρθρο 4 παράγραφος 3 του κανονισμού (ΕΚ) αριθ. 1249/96].

2. Μέσοι όροι κατά την περίοδο αναφοράς που αναφέρεται στο άρθρο 2 παράγραφος 2 του κανονισμού (ΕΚ) αριθ. 1249/96:

Ναύλος/κόστος: Κόλπος του Μεξικού–Ρότερνταμ: 22,39 EUR/t

Ναύλος/κόστος: Μεγάλες Λίμνες–Ρότερνταμ: — EUR/t

ΑΠΟΦΑΣΕΙΣ

ΑΠΟΦΑΣΗ ΤΗΣ ΕΠΙΤΡΟΠΗΣ

της 23ης Δεκεμβρίου 2009

σχετικά με την ανανέωση της εντολής της «Ευρωπαϊκής ομάδας για τη δεοντολογία της επιστήμης και των νέων τεχνολογιών»

(2010/1/ΕΕ)

Η ΕΥΡΩΠΑΪΚΗ ΕΠΙΤΡΟΠΗ,

Έχοντας υπόψη τη συνθήκη για την Ευρωπαϊκή Ένωση και τη συνθήκη για τη λειτουργία της Ευρωπαϊκής Ένωσης,

Εκτιμώντας τα ακόλουθα:

- (1) Τον Νοέμβριο του 1991, η Ευρωπαϊκή Επιτροπή αποφάσισε να εντάξει το θέμα της δεοντολογίας στη διαδικασία λήψης αποφάσεων σχετικά με τις κοινοτικές πολιτικές στον τομέα της έρευνας και της τεχνολογικής ανάπτυξης, με τη σύσταση της «Ομάδας συμβούλων για τη δεοντολογία της βιοτεχνολογίας» («ΟΣΔΒ»).
- (2) Η Επιτροπή αποφάσισε, στις 16 Δεκεμβρίου 1997, να αντικαταστήσει την ΟΣΔΒ με την «Ευρωπαϊκή ομάδα για τη δεοντολογία της επιστήμης και των νέων τεχνολογιών» («ΕΟΔ»), διευρύνοντας συγχρόνως την εντολή της εν λόγω ομάδας, ώστε να καλύπτει όλους τους τομείς εφαρμογής της επιστήμης και της τεχνολογίας.
- (3) Η εντολή της ΕΟΔ, με ελαφρώς τροποποιημένες αρμοδιότητες, ανανεώθηκε με την απόφαση της Επιτροπής της 26^{ης} Μαρτίου 2001 για τέσσερα έτη [Ε(2001) 691].
- (4) Η τρέχουσα εντολή της ΕΟΔ αποφασίστηκε στις 11 Μαΐου 2005 [απόφαση 2005/383/ΕΚ της Επιτροπής ⁽¹⁾] και διευρύνθηκε με την απόφαση 2009/757/ΕΚ ⁽²⁾ της Επιτροπής].
- (5) Πρέπει πλέον να ανανεωθεί η εντολή για πέντε έτη και επομένως να διοριστούν τα νέα μέλη· η παρούσα απόφαση, ωστόσο, δεν θίγει τη δυνατότητα της νέας Επιτροπής να ανανεώσει το ουσιαστικό περιεχόμενο της εντολής.
- (6) Η παρούσα απόφαση αντικαθιστά την απόφαση 2009/757/ΕΚ,

ΕΞΕΔΩΣΕ ΤΗΝ ΠΑΡΟΥΣΑ ΑΠΟΦΑΣΗ:

Άρθρο 1

Η Επιτροπή αποφασίζει την ανανέωση για πέντε έτη της εντολής της «Ευρωπαϊκής ομάδας για τη δεοντολογία της επιστήμης και των νέων τεχνολογιών» (ΕΟΔ).

⁽¹⁾ ΕΕ L 127 της 20.5.2005, σ. 17.

⁽²⁾ ΕΕ L 270 της 15.10.2009, σ.18.

Άρθρο 2

Αποστολή

Έργο της ΕΟΔ είναι να συμβουλευεί την Επιτροπή επί ζητημάτων δεοντολογίας τα οποία άπτονται των επιστημών και των νέων τεχνολογιών, είτε κατόπιν αιτήματος της Επιτροπής είτε με δική της πρωτοβουλία. Το Κοινοβούλιο και το Συμβούλιο δύνανται να επιστήσουν την προσοχή της Επιτροπής σε ζητήματα μείζονος, κατά τη γνώμη τους, σημασίας από άποψη δεοντολογίας. Η Επιτροπή, οσάκις ζητεί τη γνώμη της ΕΟΔ, τάσσει προθεσμία για τη γνωμοδότηση.

Άρθρο 3

Σύνθεση — Διορισμός

1. Τα μέλη της ΕΟΔ διορίζονται από τον πρόεδρο της Επιτροπής.
2. Εν προκειμένω, ισχύουν οι ακόλουθες ρυθμίσεις:
 - ο διορισμός των μελών είναι προσωποπαγής (*ad personam*). Τα μέλη ασκούν τα καθήκοντά τους σε ατομική βάση και οφείλουν να συμβουλευθούν την Επιτροπή ανεξάρτητα από οποιαδήποτε εξωγενή επιρροή. Η εοδ διέπεται από ανεξαρτησία, πλουραλισμό και διεπιστημονικότητα,
 - ο αριθμός των μελών της ΕΟΔ είναι 15 κατ' ανώτατο όριο,
 - έκαστο μέλος της ΕΟΔ διορίζεται για πέντε έτη. Ο διορισμός μπορεί να ανανεωθεί για δύο επιπλέον θητείες κατ' ανώτατο όριο,
 - ο καθορισμός και η επιλογή των μελών της ΕΟΔ γίνονται με ανοικτή πρόσκληση για την εκδήλωση ενδιαφέροντος. Για τη διαδικασία επιλογής λαμβάνονται επίσης υπόψη τυχόν πρόσθετες αιτήσεις οι οποίες υποβάλλονται μέσω άλλων διαύλων,
 - ο κατάλογος των μελών της ΕΟΔ δημοσιεύεται από την Επιτροπή στην *Επίσημη Εφημερίδα της Ευρωπαϊκής Ένωσης*,
 - οι κατάλληλοι υποψήφιοι που δεν είναι διορισμένα μέλη αναγράφονται σε κατάλογο εφεδρικών μελών,

— όταν ένα μέλος δεν είναι πλέον σε θέση να συμβάλλει αποτελεσματικά στις εργασίες της ομάδας ή παραιτείται, ο πρόεδρος δύναται να διορίσει αντικαταστάτη από τον κατάλογο εφεδρικών μελών για την υπόλοιπη διάρκεια της αρχικής θητείας του μέλους.

Άρθρο 4

Λειτουργία

1. Τα μέλη της ΕΟΔ εκλέγουν μεταξύ τους πρόεδρο και αντιπρόεδρο για χρονικό διάστημα που συμπίπτει με τη θητεία τους.

2. Το πρόγραμμα εργασίας της ΕΟΔ, περιλαμβανομένης της εξέτασης ζητημάτων δεοντολογίας από την ΕΟΔ με δική της πρωτοβουλία, εγκρίνεται από τον πρόεδρο της Επιτροπής. Το «Σώμα συμβούλων ευρωπαϊκής πολιτικής» («Bureau of European Policy Advisers» - «ΒΕΡΑ») της Επιτροπής, σε στενή συνεργασία με τον/την πρόεδρο της ΕΟΔ, είναι επιφορτισμένο με την οργάνωση των εργασιών της ΕΟΔ και της Γραμματείας της.

3. Οι συσκέψεις εργασίας της ΕΟΔ δεν είναι δημόσιες. Πέραν των συσκέψεων εργασίας της, η ΕΟΔ δύναται να πραγματοποιεί διαβουλεύσεις για το έργο της με συναφείς υπηρεσίες της Επιτροπής, καθώς επίσης να προσκαλεί εκπροσώπους μη κυβερνητικών οργανώσεων ή αντιπροσωπευτικών οργανώσεων, όποτε το κρίνει σκόπιμο, με σκοπό την ανταλλαγή απόψεων. Το πρόγραμμα εργασιών των συνεδριάσεων της ΕΟΔ διανέμεται στις συναφείς υπηρεσίες της Επιτροπής.

4. Η ΕΟΔ συνεδριάζει υπό κανονικές συνθήκες στην έδρα της Επιτροπής σύμφωνα με ρυθμίσεις και χρονοδιάγραμμα που καθορίζει η Επιτροπή. Η ΕΟΔ πραγματοποιεί τουλάχιστον έξι συνεδριάσεις κατά τη διάρκεια ενός δωδεκαμήνου, οι οποίες αντιστοιχούν σε δώδεκα περίπου εργάσιμες ημέρες ετησίως. Τα μέλη της οφείλουν να συμμετέχουν σε τέσσερις τουλάχιστον συνεδριάσεις ετησίως.

5. Για τις ανάγκες της κατάρτισης των γνωμοδοτήσεων της και εντός των ορίων των πόρων που είναι διαθέσιμοι για τον σκοπό αυτό, η ΕΟΔ:

- μπορεί να προσκαλεί εμπειρογνώμονες οι οποίοι διαθέτουν εξειδικευμένες γνώσεις, προκειμένου να κατευθύνουν και να διαφωτίζουν την ΕΟΔ, εφόσον αυτό κρίνεται χρήσιμο και/ή αναγκαίο,
- μπορεί να αποφασίζει την εκπόνηση μελετών, ούτως ώστε να συγκεντρώνονται όλα τα αναγκαία επιστημονικά και τεχνικά πληροφοριακά στοιχεία,
- μπορεί να συγκροτεί ομάδες εργασίας για τη μελέτη ειδικών ζητημάτων,

— διοργανώνει δημόσια συζήτηση στρογγυλής τραπέζης, με σκοπό την προώθηση του διαλόγου και την ενίσχυση της διαφάνειας για κάθε γνώμη την οποία διατυπώνει,

— συνάπτει στενούς δεσμούς με τις υπηρεσίες της Επιτροπής οι οποίες είναι αρμόδιες για το εκάστοτε θέμα με το οποίο ασχολείται η ομάδα,

— δύναται να συνάπτει στενότερους δεσμούς με εκπροσώπους των διαφόρων φορέων δεοντολογίας στην Ευρωπαϊκή Ένωση και στις υποψήφιες προς ένταξη χώρες.

6. Κάθε γνώμη δημοσιεύεται αμέσως μετά την έκδοσή της. Όταν μια γνώμη δεν εκδίδεται ομόφωνα, πρέπει υποχρεωτικά να περιλαμβάνει τις τυχόν αποκλίνουσες απόψεις. Όποτε παρίσταται λειτουργική ανάγκη για την ταχύτερη γνωμοδότηση επί ενός επιμέρους ζητήματος, καταρτίζονται συντομότερες αναφορές, οι οποίες εν ανάγκη ακολουθούνται από πληρέστερη ανάλυση, και λαμβάνεται μέριμνα για τη διασφάλιση της διαφάνειας όπως ισχύει για κάθε άλλη γνωμοδότηση. Οι γνώμες της ΕΟΔ αναφέρονται πάντοτε στην πλέον εξελιγμένη τεχνολογία που είναι διαθέσιμη κατά τον χρόνο έκδοσης της γνώμης. Η ΕΟΔ μπορεί να αποφασίσει την επικαιροποίηση μιας γνώμης της εάν το κρίνει αναγκαίο.

7. Η ΕΟΔ θεσπίζει τον κανονισμό λειτουργίας της.

8. Για τις δραστηριότητες της ΕΟΔ καταρτίζεται έκθεση υπό την ευθύνη του/της προέδρου πριν από τη λήξη της θητείας του/της. Η εν λόγω έκθεση δημοσιεύεται.

Άρθρο 5

Έξοδα συνεδριάσεων

Τα έξοδα ταξιδιού και διαμονής για τις συνεδριάσεις της ΕΟΔ καλύπτονται από την Επιτροπή με βάση τον κανονισμό της.

Άρθρο 6

Έναρξη ισχύος

Η παρούσα απόφαση δημοσιεύεται στην *Επίσημη Εφημερίδα της Ευρωπαϊκής Ένωσης* και αρχίζει να ισχύει την ημέρα του διορισμού των νέων μελών της ΕΟΔ. Αντικαθιστά την απόφαση 2009/757/ΕΚ.

Βρυξέλλες, 23 Δεκεμβρίου 2009.

Για την Επιτροπή

Ο Πρόεδρος

José Manuel BARROSO

ΑΠΟΦΑΣΗ ΤΗΣ ΕΠΙΤΡΟΠΗΣ

της 24ης Δεκεμβρίου 2009

που προσδιορίζει, σύμφωνα με την οδηγία 2003/87/ΕΚ του Ευρωπαϊκού Κοινοβουλίου και του Συμβουλίου, κατάλογο τομέων και κλάδων οι οποίοι θεωρείται ότι εκτίθενται σε σημαντικό κίνδυνο διαρροής άνθρακα

[κοινοποιηθείσα υπό τον αριθμό E(2009) 10251]

(Κείμενο που παρουσιάζει ενδιαφέρον για τον ΕΟΧ)

(2010/2/ΕΕ)

Η ΕΥΡΩΠΑΪΚΗ ΕΠΙΤΡΟΠΗ,

Έχοντας υπόψη:

τη συνθήκη για τη λειτουργία της Ευρωπαϊκής Ένωσης,

την οδηγία 2003/87/ΕΚ του Ευρωπαϊκού Κοινοβουλίου και του Συμβουλίου, της 13ης Οκτωβρίου 2003, σχετικά με τη θέσπιση συστήματος εμπορίας δικαιωμάτων εκπομπής αερίων θερμοκηπίου εντός της Κοινότητας και την τροποποίηση της οδηγίας 96/61/ΕΚ του Συμβουλίου ⁽¹⁾, και ιδίως το άρθρο 10α παράγραφος 13,

Εκτιμώντας τα ακόλουθα:

- (1) Κατά την οδηγία 2003/87/ΕΚ, όπως τροποποιήθηκε με την οδηγία 2009/29/ΕΚ ⁽²⁾, ο πλειστηριασμός πρέπει να αποτελεί τη βασική αρχή της κατανομής δικαιωμάτων εκπομπής αερίων θερμοκηπίου.
- (2) Η Ένωση υποστηρίζει φιλόδοξη διεθνή συμφωνία για την κλιματική αλλαγή που θα στοχεύει στη συγκράτηση της πλανητικής αύξησης της θερμοκρασίας σε 2 °C. Σε περίπτωση που άλλες ανεπτυγμένες χώρες και άλλες μείζονες πηγές εκπομπών αερίων θερμοκηπίου δεν συμμετάσχουν στην εν λόγω διεθνή σύμβαση, μπορεί να προκληθεί αύξηση των εκπομπών των αερίων θερμοκηπίου σε τρίτες χώρες όπου η βιομηχανία δεν υπόκειται σε παρόμοιους περιορισμούς αναφορικά με το διοξείδιο του άνθρακα («διαρροή άνθρακα») και να υπονομευθεί η περιβαλλοντική ακεραιότητα και η ωφέλεια των δράσεων της Ένωσης. Για την αντιμετώπιση του κινδύνου της διαρροής άνθρακα, στην οδηγία 2003/87/ΕΚ προβλέπεται ότι, με την επιφύλαξη του αποτελέσματος των διεθνών διαπραγματεύσεων, η Ένωση πρέπει να κατανέμει δωρεάν ως δικαιώματα εκπομπής το 100 % της ποσότητας που καθορίζεται σύμφωνα με τα μέτρα κατά το άρθρο 10α παράγραφος 1 της οδηγίας 2003/87/ΕΚ, σε τομείς ή κλάδους που θεωρείται ότι εκτίθενται σε σημαντικό κίνδυνο διαρροής άνθρακα.
- (3) Το αργότερο μέχρι τις 31 Δεκεμβρίου 2009, και ανά πενταετία εφεξής, η Επιτροπή προσδιορίζει τον κατάλογο των τομέων και κλάδων που θεωρείται ότι εκτίθενται σε σημαντικό κίνδυνο διαρροής άνθρακα, στο εξής «κατάλογος

τομέων και κλάδων», βασιζόμενη στα κριτήρια που αναφέρονται τις παραγράφους 14 έως 17 του άρθρου 10α της οδηγίας 2003/87/ΕΚ.

- (4) Σύμφωνα με το άρθρο 10α παράγραφος 14 της οδηγίας 2003/87/ΕΚ, για τον προσδιορισμό των τομέων και κλάδων που θεωρείται ότι εκτίθενται σε σημαντικό κίνδυνο διαρροής άνθρακα, η Επιτροπή εκτιμά, σε επίπεδο Ένωσης, τον βαθμό στον οποίο είναι εφικτό για τον σχετικό τομέα ή κλάδο, στο αντίστοιχο επίπεδο διαχωρισμού, να μετακυλήσει το άμεσο κόστος των απαιτούμενων δικαιωμάτων και το έμμεσο κόστος λόγω των υψηλότερων τιμών ηλεκτρικής ενέργειας που απορρέουν από την εφαρμογή της οδηγίας 2003/87/ΕΚ, στις τιμές των προϊόντων χωρίς σημαντική υποχώρηση του μεριδίου αγοράς του προς όφελος εγκαταστάσεων εκτός Ένωσης. Οι εκτιμήσεις αυτές βασίζονται σε μέση τιμή διοξειδίου του άνθρακα, σύμφωνα με την εκτίμηση επιπτώσεων εκ μέρους της Επιτροπής που συνοδεύει τη δέσμη εκτελεστικών μέτρων για τους σχετικούς με την κλιματική αλλαγή και τις ανανεώσιμες πηγές ενέργειας στόχους της Ένωσης για το 2020, καθώς και, αν υπάρχουν, σε δεδομένα των τριών τελευταίων ετών που αφορούν την εμπορία, την παραγωγή και την προστιθέμενη αξία για κάθε τομέα ή κλάδο.
- (5) Σύμφωνα με το άρθρο 10α παράγραφος 15 της οδηγίας 2003/87/ΕΚ, τομέας ή κλάδος θεωρείται ότι εκτίθεται σε σημαντικό κίνδυνο διαρροής άνθρακα, εφόσον το άθροισμα του άμεσου και του έμμεσου πρόσθετου κόστους λόγω της εφαρμογής της εν λόγω οδηγίας επιφέρει σημαντική αύξηση του κόστους παραγωγής, υπολογιζόμενη ως ποσοστό της ακαθάριστης προστιθέμενης αξίας, τουλάχιστον κατά 5 % και εφόσον η ένταση των συναλλαγών με τρίτες χώρες - που ορίζεται ως η σχέση μεταξύ της συνολικής αξίας των εξαγωγών προς αυτές συν την αξία των εισαγωγών από αυτές, και του συνολικού μεγέθους της αγοράς στην Ένωση (ετήσιος κύκλος εργασιών + σύνολο εισαγωγών από τρίτες χώρες)- υπερβαίνει το 10 %. Σύμφωνα με το άρθρο 10α παράγραφος 16 της οδηγίας 2003/87/ΕΚ, τομέας ή κλάδος θεωρείται επίσης ότι εκτίθεται σε σημαντικό κίνδυνο διαρροής άνθρακα, εάν το άθροισμα του άμεσου και του έμμεσου πρόσθετου κόστους λόγω της εφαρμογής της παρούσας οδηγίας επιφέρει ιδιαίτερα μεγάλη αύξηση του κόστους παραγωγής, υπολογιζόμενη ως ποσοστό της ακαθάριστης προστιθέμενης αξίας, τουλάχιστον κατά 30 % ή εάν η ένταση των συναλλαγών με τρίτες χώρες - που ορίζεται ως η σχέση μεταξύ της συνολικής αξίας των εξαγωγών προς αυτές συν την αξία των εισαγωγών από αυτές, και του συνολικού μεγέθους της αγοράς στην Ένωση (ετήσιος κύκλος εργασιών + σύνολο εισαγωγών από τρίτες χώρες)- υπερβαίνει το 30 %.

⁽¹⁾ ΕΕ L 275 της 25.10.2003, σ. 32.

⁽²⁾ ΕΕ L 140 της 5.6.2009, σ. 63.

- (6) Για να προσδιοριστεί ο κατάλογος των τομέων και κλάδων που θεωρείται ότι εκτίθενται σε σημαντικό κίνδυνο διαρροής άνθρακα πρέπει να εκτιμηθεί, ως αφετηρία, ο κίνδυνος διαρροής άνθρακα σε επίπεδο οικονομικής δραστηριότητας με 3 ψηφία (επίπεδο NACE-3) ή, όταν ενδείκνυται και εφόσον υπάρχουν δεδομένα, σε επίπεδο οικονομικής δραστηριότητας με 4 ψηφία (επίπεδο NACE-4). Στον πίνακα πρέπει να συμπεριληφθούν τομείς και κλάδοι χρησιμοποιώντας την ακριβέστερη περιγραφή NACE. Υποδιαιρέθηκαν ορισμένοι τομείς επιπέδου οικονομικής δραστηριότητας με 4 ψηφία για τους οποίους διαπιστώθηκε ότι δεν εκτίθενται σε σημαντικό κίνδυνο διαρροής άνθρακα και αξιολογήθηκαν ορισμένοι κλάδοι τους με χαρακτηριστικά που επιφέρουν σημαντικά διαφορετικές επιπτώσεις απ' ό,τι ο λοιπός τομέας.
- (7) Οι πληροφορίες που είναι απαραίτητες για τον προσδιορισμό με βάση τα κριτήρια που προβλέπονται στις παραγράφους 14 έως 17 του άρθρου 10α της οδηγίας 2003/87/EK συγκεντρώθηκαν, από τον Δεκέμβριο του 2008, από τα κράτη μέλη, την Eurostat, δημόσιες και εμπορικά διαθέσιμες πηγές, καθώς και από βιομηχανικές ενώσεις. Επαληθεύτηκαν οι πληροφορίες που δεν προέρχονταν από τα κράτη μέλη ή άλλες επίσημες πηγές. Επίσης χρησιμοποιήθηκαν επεξεργασμένα από την Eurostat εμπιστευτικά δεδομένα.
- (8) Τα δεδομένα του ανεξάρτητου συστήματος καταγραφής συναλλαγών της Κοινότητας (Community Independent Transaction Log, CITL) θεωρούνται ως οι ακριβέστερες, πλέον αξιόπιστες και διαφανέστερες εκτιμήσεις εκπομπών CO₂ των τομέων των οποίων οι δραστηριότητες περιλαμβάνονταν στο παράρτημα I της οδηγίας 2003/87/EK, προτού τροποποιηθεί με την οδηγία 2009/29/EK, και, ως εκ τούτου, χρησιμοποιήθηκαν ως κύρια πηγή για τον υπολογισμό του άμεσου κόστους των δικαιωμάτων στην περίπτωση αυτών των τομέων.
- (9) Όσον αφορά τις εκπομπές διεργασίας από νέες δραστηριότητες και τα αέρια θερμοκηπίου που περιλαμβάνονται στο Παράρτημα I της οδηγίας 2003/87/EK, όπως τροποποιήθηκε με την οδηγία 2009/29/EK, για ορισμένους τομείς με σημαντικό πλήθος μικρών εγκαταστάσεων ή με εγκαταστάσεις που είχαν εξαιρεθεί τις περιόδους 2005-2007 και 2008-2012 από το σύστημα εμπορίας δικαιωμάτων εκπομπής ή για τους οποίους δεν ήταν διαθέσιμα δεδομένα CITL ή στους οποίους δεν ήταν δυνατόν να αποδοθούν εκπομπές σε επίπεδο δραστηριοτήτων NACE-4, τα δεδομένα που συγκεντρώθηκαν για τα οικεία έτη προήλθαν από τα κράτη μέλη και από τον κατάλογο απογραφής των αερίων θερμοκηπίου που τηρεί η Ένωση. Όσον αφορά την εκτίμηση της κατανάλωσης ηλεκτρικής ενέργειας που χρησιμοποιείται για τον υπολογισμό του έμμεσου κόστους λόγω των υψηλότερων τιμών ηλεκτρικής ενέργειας, δεν διατίθενται δεδομένα από την Eurostat και ως τα πλέον αξιόπιστα είναι δυνατόν να θεωρηθούν τα δεδομένα που συγκεντρώθηκαν απευθείας από τα κράτη μέλη. Όσον αφορά την εκτίμηση της ακαθάριστης προστιθέμενης αξίας, χρησιμοποιήθηκαν δεδομένα προερχόμενα από τις στατιστικές της Eurostat για τη διάρθρωση των επιχειρήσεων, που θεωρούνται ως η ακριβέστερη πηγή. Τα δεδομένα σχετικά με τις εμπορικές συναλλαγές μεταξύ κρατών μελών και με τρίτες χώρες, τα οποία αναφέρονται από την Eurostat στη βάση δεδομένων Comext, θεωρούνται ως τα πλέον αξιόπιστα δεδομένα σχετικά με τη συνολική αξία των εξαγωγών προς τρίτες χώρες και τη συνολική αξία των εισαγωγών από τρίτες χώρες, καθώς και σχετικά με τον συνολικό κύκλο εργασιών στην Ένωση.
- (10) Οι εκτιμήσεις βασίστηκαν στη μέση τιμή CO₂ σύμφωνα με την εκτίμηση επιπτώσεων εκ μέρους της Επιτροπής που συνοδεύει τη δέσμη εκτελεστικών μέτρων για τους σχετικούς με την κλιματική αλλαγή και τις ανανεώσιμες πηγές ενέργειας στόχους της Ένωσης για το 2020 ⁽¹⁾. Η τιμή CO₂ που προκύπτει από το σημαντικότερο σενάριο, συμπεριλαμβανομένων των πιστωτικών μορίων από την κοινή εφαρμογή και τον μηχανισμό καθαρής ανάπτυξης, ανέρχεται σε 30 EUR ανά τόνο ισοδυνάμου CO₂.
- (11) Προκειμένου να εκτιμηθεί το άμεσο πρόσθετο κόστος που συνεπάγεται η εφαρμογή της οδηγίας 2003/87/EK, είναι αναγκαίο να ληφθεί υπόψη η ποσότητα δικαιωμάτων που θα έπρεπε να αγοράσει ο τομέας, εάν δεν είχε θεωρηθεί ότι εκτίθεται σε σημαντικό κίνδυνο διαρροής άνθρακα. Σύμφωνα με το άρθρο 10α παράγραφος 11 της εν λόγω οδηγίας, η ποσότητα των δωρεάν κατανεμητέων δικαιωμάτων στους εν λόγω τομείς για το 2013 πρέπει να αντιστοιχεί σε 80 % της ποσότητας που καθορίζεται σύμφωνα με το άρθρο 10α παράγραφος 1 και να μειώνεται ισόποσα ετησίως, έως ότου η ποσότητα των δωρεάν κατανεμητέων δικαιωμάτων κατέλθει στο 30 % το 2020, με στόχο να καταστεί μηδενική το 2027. Η αφετηρία για τους δείκτες αναφοράς, κατά το άρθρο 10α παράγραφος 1, είναι η μέση επίδοση των 10 % αποδοτικότερων εγκαταστάσεων του τομέα ή κλάδου στην Ένωση κατά την περίοδο 2007-2008, λαμβανομένων υπόψη των αποδοτικότερων τεχνικών, υποκαταστάτων και εναλλακτικών διεργασιών παραγωγής.
- (12) Οι δείκτες αναφοράς που πρέπει να προσδιοριστούν σύμφωνα με το άρθρο 10α παράγραφος 1 της οδηγίας 2003/87/EK δεν θα εγκριθούν πριν από τα τέλη του 2010. Κατά συνέπεια, η εκτίμηση του άμεσου κόστους με βάση αυτούς τους δείκτες αναφοράς είναι δυνατόν να ληφθεί υπόψη μόνον επ' ευκαιρία αναθεώρησης του καταλόγου των τομέων και κλάδων. Είναι λοιπόν αναγκαίο να εκτιμηθεί η ποσότητα δικαιωμάτων που πρέπει να κατανεμούνται δωρεάν, ώστε να προσδιοριστεί ο κατάλογος των τομέων και κλάδων. Οι υπολογισμοί αυτοί πρέπει να γίνουν σε επίπεδο Ένωσης και για τα έτη 2013 και 2014. Σύμφωνα με τη βέλτιστη για τους σκοπούς της παρούσας απόφασης εκτίμηση που ανταποκρίνεται στις αυστηρές απαιτήσεις των δεικτών αναφοράς και εφαρμόζει το συντελεστή γραμμικής μείωσης, οι κλάδοι που δεν εκτίθενται σε σημαντικό κίνδυνο διαρροής θα πρέπει να αγοράζουν το 75 % των δικαιωμάτων το 2013 και 2014.
- (13) Η εκτίμηση του έμμεσου κόστους βασίστηκε στον μέσο ευρωενωσιακό συντελεστή εκπομπών για την ηλεκτρική ενέργεια ύψους 0,465 τόνων CO₂ ανά MWh, σύμφωνα με τη μοντελοποιημένη ανάλυση της δέσμης πολιτικών μέτρων της ΕΕ για το 2008 όσον αφορά την κλιματική αλλαγή και τις ανανεώσιμες πηγές ενέργειας ⁽²⁾, η οποία χρησιμοποιήθηκε για την εκτίμηση των επιπτώσεων εκ μέρους της Επιτροπής που συνοδεύει τη δέσμη εκτελεστικών μέτρων για τους σχετικούς με την κλιματική αλλαγή και τις ανανεώσιμες πηγές ενέργειας στόχους της Ένωσης για το 2020. Η χρήση μέσης ευρωενωσιακής τιμής είναι ενδεδειγμένη επειδή συνάδει με

⁽¹⁾ http://ec.europa.eu/energy/climate_actions/doc/2008_res_ia_en.pdf

⁽²⁾ Π. Κάπρος κ.ά., (2008): Model-based Analysis of the 2008 EU Policy Package on Climate Change and Renewables, Primes Model – E3MLab/Εθνικό Μετσόβιο Πολυτεχνείο, Ιο 2008
http://ec.europa.eu/environment/climat/pdf/climat_action/analysis.pdf

την απαίτηση να διεξαχθεί η εκτίμηση σε επίπεδο Ένωσης και επειδή αντικατοπτρίζει τις πραγματικές εκπομπές που συνδέονται με την ηλεκτροπαραγωγή στην Ένωση.

- (14) Σύμφωνα με το άρθρο 10α παράγραφος 17 της οδηγίας 2003/87/ΕΚ, ο κατάλογος είναι δυνατός να συμπληρωθεί μετά την ολοκλήρωση ποιοτικής αξιολόγησης, η οποία λαμβάνει υπόψη, όπου υπάρχουν σχετικά στοιχεία: τον βαθμό στον οποίον μεμονωμένες εγκαταστάσεις του τομέα και/ή κλάδου έχουν τη δυνατότητα να μειώσουν τα επίπεδα εκπομπών ή την κατανάλωση ηλεκτρικής ενέργειας, συμπεριλαμβανομένης, ανάλογα με την περίπτωση, και της αύξησης του κόστους παραγωγής που μπορεί να επιφέρει η σχετική επένδυση, π.χ. βάσει των αποδοτικότερων τεχνικών· τα χαρακτηριστικά της αγοράς (τρέχοντα και προβλεπόμενα), συμπεριλαμβανομένων των περιπτώσεων κατά τις οποίες τα ποσοστά έκθεσης του τομέα/κλάδου ή αύξησης του αμέσου και εμμέσου κόστους πλησιάζουν ένα από τα κατώφλια· και την κερδοφορία ως πιθανό δείκτη για τις μακρόπνοες επενδυτικές αποφάσεις και/ή αποφάσεις για μετεγκατάσταση.
- (15) Διενεργήθηκε ποιοτική αξιολόγηση ορισμένων τομέων ή κλάδων που θεωρήθηκε ότι δεν εκτίθενται σε κίνδυνο διαρροής άνθρακα με βάση τα ποσοτικά κριτήρια που καθορίζονται στις παραγράφους 14 και 15 του άρθρου 10α της οδηγίας 2003/87/ΕΚ. Η ποιοτική αξιολόγηση εφαρμόστηκε κυρίως στους τομείς οι οποίοι δεν αντιπροσωπεύονται επαρκώς στην ποσοτική εκτίμηση και σε τομείς οι οποίοι θεωρήθηκαν οριακές περιπτώσεις ή για τους οποίους τα στατιστικά στοιχεία ήταν ανύπαρκτα ή ήταν κακής ποιότητας, και για τους οποίους τα κράτη μέλη ή εκπρόσωποι της βιομηχανίας ζήτησαν ποιοτική ανάλυση, με βάση εύλογη αιτιολόγηση και τεκμηριωμένα αιτήματα. Μετά από αυτή την αξιολόγηση, ορισμένοι από τους τομείς που αναλύθηκαν πρέπει να θεωρηθεί ότι εκτίθενται σε σημαντικό κίνδυνο διαρροής άνθρακα. Οι επιπλέον τομείς και κλάδοι που προστέθηκαν στον κατάλογο αναφέρονται χωριστά στο τρίτο μέρος του παραρτήματος της παρούσας απόφασης.
- (16) Άλλοι τομείς και κλάδοι οι οποίοι, λόγω των χρονικών περιορισμών, δεν αναλύθηκαν πλήρως με αυτή την ευκαιρία ή για τους οποίους υπήρχαν περιορισμένα δεδομένα επαρκούς ποιότητας, όπως λόγου χάρη όσον αφορά την παραγωγή τούβλων και κεραμιδιών, θα επαναξιολογηθούν το συντομότερο δυνατό σύμφωνα με το άρθρο 10α παράγραφος 13 της οδηγίας και –ανάλογα με το αποτέλεσμα της ανάλυσης– θα προστεθούν στον κατάλογο.
- (17) Η διεξαγωγή ποιοτικής αξιολόγησης του τομέα «Φινίρισμα υφαντουργικών προϊόντων» (κωδικός NACE 1730) οφείλεται κατά κύριο λόγο στο γεγονός ότι δεν διατίθενται επίσημα δεδομένα σχετικά με τις εμπορικές συναλλαγές σε επίπεδο Ένωσης ώστε να αξιολογηθεί η ένταση των εμπορικών συναλλαγών, καθώς και στο ότι είναι υψηλή η ένταση των εμπορικών συναλλαγών όλων των λοιπών τομέων της υφαντουργίας. Από την αξιολόγηση διαπιστώθηκε αυξημένη πίεση λόγω διεθνούς ανταγωνισμού, σημαντική πτώση της παραγωγής στην Ένωση τα τελευταία έτη και ζημίες ή ελάχιστα περιθώρια κέρδους κατά τα έτη που αξιολογήθηκαν, με αποτέλεσμα να είναι περιορισμένες οι δυνατότητες επενδύσεων και μείωσης των εκπομπών σε αυτές τις εγκαταστάσεις. Με βάση τον συνδυασμό των επιπτώσεων αυτών των παραγόντων, ο τομέας αυτός πρέπει να θεωρηθεί ότι εκτίθεται σε σημαντικό κίνδυνο διαρροής άνθρακα.
- (18) Διενεργήθηκε ποιοτική αξιολόγηση του τομέα «Κατασκευή φύλλων καπλαμά, κατασκευή αντικολητών (κόντρα πλακέ), επικολητών, μοριοπλακών (μοριοσανίδων), ινοπλακών (ινοσανίδων) και άλλων πλακών» (κωδικός NACE 2020). Από την αξιολόγηση διαπιστώθηκαν περιορισμένη δυνατότητα μείωσης των εκπομπών χωρίς να αυξηθεί σημαντικά το κόστος, προβληματικά χαρακτηριστικά της αγοράς, όπως π.χ. υψηλή ευαισθησία τιμών και εντεινόμενες τάσεις εισαγωγών από χώρες χαμηλού κόστους κατασκευής, καθώς και σημαντικός αντίκτυπος του πρόσθετου λόγω εφαρμογής της οδηγίας 2003/87/ΕΚ κόστους στο περιθώριο κέρδους, με αποτέλεσμα να είναι περιορισμένες οι δυνατότητες επενδύσεων και μείωσης των εκπομπών σε αυτές τις εγκαταστάσεις. Με βάση τον συνδυασμό των επιπτώσεων αυτών των παραγόντων, ο τομέας αυτός πρέπει να θεωρηθεί ότι εκτίθεται σε σημαντικό κίνδυνο διαρροής άνθρακα.
- (19) Διενεργήθηκε ποιοτική αξιολόγηση του τομέα «Παραγωγή πλαστικών σε πρωτογενείς μορφές» (κωδικός NACE 2416). Ως προς τα τρέχοντα χαρακτηριστικά της αγοράς, από την αξιολόγηση διαπιστώθηκαν υψηλό επίπεδο ενοποίησης με άλλα τμήματα της χημικής βιομηχανίας που θεωρείται ότι εκτίθενται σε σημαντικό κίνδυνο διαρροής άνθρακα, καθορισμός τιμών από τη διεθνή αγορά με αποτέλεσμα να εμποδίζονται μονομερείς αυξήσεις τιμών, καθώς και στρεβλώσεις της διεθνούς ή ευρωενωσιακής αγοράς λόγω αθέμιτων εμπορικών πρακτικών εκ μέρους παραγωγών από ορισμένες τρίτες χώρες. Ως προς τα προβλεπόμενα χαρακτηριστικά της αγοράς, μολονότι η ένταση εμπορικών συναλλαγών προσεγγίζει ήδη το κατώφλιο του 30 %, στον εν λόγω τομέα σημειώνεται ισχυρή αύξηση των εισαγωγών, η οποία θα συνεχιστεί, κυρίως, λόγω των μεγάλων νέων επενδύσεων στη Μέση Ανατολή. Με βάση τον συνδυασμό των επιπτώσεων αυτών των παραγόντων, ο τομέας αυτός πρέπει να θεωρηθεί ότι εκτίθεται σε σημαντικό κίνδυνο διαρροής άνθρακα.
- (20) Η διεξαγωγή ποιοτικής αξιολόγησης του τομέα «Χύτευση σιδήρου» (κωδικός NACE 2751) οφείλεται κατά κύριο λόγο στο γεγονός ότι δεν διατίθενται επίσημα δεδομένα σχετικά με τις εμπορικές συναλλαγές σε επίπεδο Ένωσης ώστε να αξιολογηθεί η ένταση των εμπορικών συναλλαγών, επειδή τα κύρια προϊόντα χύτευσης είναι καταναμεμένα σε διαφορετικές ομάδες της βάσης δεδομένων Comext της Eurostat. Από την αξιολόγηση διαπιστώθηκαν περιορισμένο δυναμικό μείωσης των εκπομπών, λόγω των εν μέρει αναπόφευκτων εκπομπών που σχετίζονται με τις διεργασίες, και περιορισμένες δυνατότητες επένδυσης σε τεχνολογίες μείωσης των εκπομπών, επειδή το πρόσθετο λόγω εφαρμογής της οδηγίας 2003/87/ΕΚ κόστος έχει σημαντικό αντίκτυπο στο περιθώριο κέρδους. Ως προς τα χαρακτηριστικά της αγοράς, η συγκέντρωση της αγοράς είναι χαμηλή, ενώ είναι υψηλός ο βαθμός συγκέντρωσης των τομέων των πελατών. Τούτο σημαίνει ότι ο τομέας αυτός έχει περιορισμένες δυνατότητες να μετακυλίσει το πρόσθετο κόστος. Δεδομένα σχετικά με τις εμπορικές συναλλαγές τα οποία προέρχονται από άλλες πηγές δείχνουν επίσης την αυξανόμενη διεθνοποίηση του εμπορίου προϊόντων χύτευσης. Με βάση τον συνδυασμό των επιπτώσεων αυτών των παραγόντων, ο τομέας αυτός πρέπει να θεωρηθεί ότι εκτίθεται σε σημαντικό κίνδυνο διαρροής άνθρακα.

- (21) Η διεξαγωγή ποιοτικής αξιολόγησης του τομέα «Χύτευση ελαφρών μετάλλων» (κωδικός NACE 2753), οφείλεται κατά κύριο λόγο στο γεγονός ότι δεν διατίθενται επίσημα δεδομένα σχετικά με τις εμπορικές συναλλαγές σε επίπεδο Ένωσης ώστε να αξιολογηθεί η ένταση των εμπορικών συναλλαγών, επειδή τα κύρια προϊόντα χύτευσης είναι κατανεμημένα σε διαφορετικές ομάδες της βάσης δεδομένων Comext της Eurostat. Ως προς τα χαρακτηριστικά της αγοράς, η αξιολόγηση έδειξε χαμηλή συγκέντρωση της αγοράς και υψηλό βαθμό εξάρτησης από τη ζήτηση εκ μέρους ενός τομέα με υψηλή συγκέντρωση. Τούτο σημαίνει ότι ο τομέας έχει περιορισμένες δυνατότητες να μετακυλήσει το πρόσθετο κόστος. Επιπλέον, οι ζημίες ή τα ελάχιστα περιθώρια κέρδους κατά τα έτη που αξιολογήθηκαν είχαν δυσμενείς επιπτώσεις στη δυνατότητα επενδύσεων για τη μείωση των εκπομπών, εξέλιξη που είναι δυνατόν να επιδεινωθεί περαιτέρω με το πρόσθετο κόστος. Δεδομένα σχετικά με τις εμπορικές συναλλαγές τα οποία προέρχονται από άλλες πηγές δείχνουν επίσης την αυξανόμενη διεθνοποίηση του εμπορίου προϊόντων χύτευσης. Με βάση τον συνδυασμό των επιπτώσεων αυτών των παραγόντων, ο τομέας αυτός πρέπει να θεωρηθεί ότι εκτίθεται σε σημαντικό κίνδυνο διαρροής άνθρακα.
- (22) Κατά τον προσδιορισμό του καταλόγου τομέων και κλάδων πρέπει να συνεκτιμηθεί, εφόσον είναι διαθέσιμα τα σχετικά δεδομένα, το κατά πόσον τρίτες χώρες, με καθοριστικό μερίδιο της παγκόσμιας παραγωγής στους τομείς ή κλάδους που θεωρείται ότι εκτίθενται σε σημαντικό κίνδυνο διαρροής άνθρακα, δεσμεύονται ρητώς να μειώσουν τις εκπομπές αερίων του θερμοκηπίου από τους αντίστοιχους τομείς ή κλάδους και εντός του ίδιου χρονικού διαστήματος, σε βαθμό συγκρίσιμο με αυτόν της Ένωσης, καθώς και το κατά πόσον η αποδοτικότητα άνθρακα των εγκαταστάσεων των χωρών αυτών είναι ανάλογη με εκείνη των εγκαταστάσεων που λειτουργούν στην Ένωση. Επί του παρόντος, μόνο η Νορβηγία, η Ισλανδία και η Ελβετία έχουν αναλάβει τέτοιες δεσμεύσεις και, από κοινού, δεν έχουν καθοριστικό μερίδιο της παγκόσμιας παραγωγής στους τομείς ή κλάδους που θεωρείται ότι εκτίθενται σε σημαντικό κίνδυνο διαρροής άνθρακα. Όσον αφορά την αποδοτικότητα από απόψεως άνθρακα, δεν είναι διαθέσιμα τα σχετικά δεδομένα που είναι αναγκαία για την αξιολόγηση, επειδή δεν είναι συγκρίσιμοι οι ορισμοί στατιστικών μεγεθών και εν γένει απουσιάζουν συνολικά δεδομένα για το εκάστοτε απαιτούμενο επίπεδο διαχωρισμού και ανάλυσης κατά τομέα. Κατά συνέπεια, τα κριτήρια που καθορίζονται στην παράγραφο 18 του άρθρου 10α της οδηγίας 2003/87/ΕΚ δεν είχαν καμία συνέπεια στον κατάλογο των τομέων και κλάδων.
- (23) Η αξιολόγηση στην οποία βασίζεται ο κατάλογος των τομέων και κλάδων έχει καλύψει όλους τους κωδικούς NACE από τον 1010 έως και τον 3720, δηλαδή τους τομείς εξόρυξης, λατόμευσης και μεταποίησης. Το 2010 θα αναλυθούν από την Επιτροπή ορισμένοι άλλοι βιομηχανικοί τομείς που δεν εμπίπτουν στους αξιολογηθέντες κωδικούς NACE, αλλά των οποίων οι μόνιμες εγκαταστάσεις καλύπτονται δυνητικά από τις διατάξεις του συστήματος εμπορίας εκπομπών της ΕΕ όσον αφορά τη διαρροή άνθρακα. Σε περίπτωση που οποιοσδήποτε από αυτούς τους βιομηχανικούς τομείς πληροί τα κριτήρια που αναφέρονται τις παραγράφους 14 έως 17 του άρθρου 10α της οδηγίας 2003/87/ΕΚ, θα προστεθεί στον κατάλογο κατά την ετήσια επικαιροποίησή του.
- (24) Ο εν λόγω κατάλογος ισχύει τα έτη 2013-2014, με την επιφύλαξη της έκβασης των διεθνών διαπραγματεύσεων.
- (25) Σχετικά με τον κατάλογο των τομέων και κλάδων ζητήθηκε η γνώμη διαφόρων άμεσα ενδιαφερομένων –όπου περιλαμβάνονται τα κράτη μέλη, βιομηχανικές ενώσεις, περιβαλλοντικοί μη κυβερνητικοί οργανισμοί και πανεπιστημιακοί– και οι πληροφορίες σχετικά με τη διαδικασία κατάρτισης του καταλόγου δημοσιεύθηκαν στο δικτυακό τόπο της Επιτροπής⁽¹⁾.
- (26) Τα μέτρα που προβλέπονται στην παρούσα απόφαση είναι σύμφωνα με τη γνώμη της επιτροπής για την αλλαγή του κλίματος,

ΕΞΕΔΩΣΕ ΤΗΝ ΠΑΡΟΥΣΑ ΑΠΟΦΑΣΗ:

Άρθρο 1

Οι τομείς και κλάδοι που απαριθμούνται στο Παράρτημα θεωρείται ότι εκτίθενται σε σημαντικό κίνδυνο διαρροής άνθρακα.

Το 2010 θα αναλυθούν από την Επιτροπή ορισμένοι άλλοι βιομηχανικοί τομείς που δεν εμπίπτουν στους αξιολογηθέντες κωδικούς NACE (από τον κωδικό 1010 έως και τον κωδικό 3720), αλλά καλύπτονται δυνητικά από τις διατάξεις του συστήματος εμπορίας εκπομπών της ΕΕ όσον αφορά τη διαρροή άνθρακα. Σε περίπτωση που οποιοσδήποτε από αυτούς τους βιομηχανικούς τομείς πληροί τα κριτήρια που αναφέρονται τις παραγράφους 14 έως 17 του άρθρου 10α της οδηγίας 2003/87/ΕΚ, θα προστεθεί στον κατάλογο κατά την ετήσια επικαιροποίησή του.

Άρθρο 2

Η παρούσα οδηγία απευθύνεται στα κράτη μέλη.

Βρυξέλλες, 24 Δεκεμβρίου 2009.

Για την Επιτροπή
Σταύρος ΔΗΜΑΣ
Μέλος της Επιτροπής

⁽¹⁾ http://ec.europa.eu/environment/climat/emission/carbon_en.htm

ΠΑΡΑΡΤΗΜΑ

Τομείς και κλάδοι οι οποίοι, σύμφωνα με το άρθρο 10α παράγραφος 13 της οδηγίας 2003/87/ΕΚ, θεωρείται ότι εκτίθενται σε σημαντικό κίνδυνο διαρροής άνθρακα

1. ΣΕ ΕΠΙΠΕΔΟ NACE-4

1.1. ΒΑΣΕΙ ΤΩΝ ΠΟΣΟΤΙΚΩΝ ΚΡΙΤΗΡΙΩΝ ΠΟΥ ΚΑΘΟΡΙΖΟΝΤΑΙ ΣΤΟ ΑΡΘΡΟ 10Α ΠΑΡΑΓΡΑΦΟΙ 15 ΚΑΙ 16 ΤΗΣ ΟΔΗΓΙΑΣ 2003/87/ΕΚ

Κωδικός NACE	Περιγραφή
1010	Εξόρυξη και συσσωμάτωση λιθάνθρακα
1430	Εξόρυξη ορυκτών για τη χημική βιομηχανία και τη βιομηχανία λιπασμάτων
1597	Παραγωγή βύνης
1711	Προπαρασκευή και νηματοποίηση βαμβακερών ινών
1810	Κατασκευή δερμάτινων ενδυμάτων
2310	Παραγωγή προϊόντων οπτανθρακοποίησης (κοκκοποίησης)
2413	Παραγωγή άλλων ανόργανων βασικών χημικών ουσιών
2414	Παραγωγή άλλων οργανικών βασικών χημικών ουσιών
2415	Παραγωγή λιπασμάτων και αζωτούχων ενώσεων
2417	Παραγωγή συνθετικού ελαστικού (συνθετικού καουτσούκ) σε πρωτογενείς μορφές
2710	Παραγωγή βασικού σιδήρου και χάλυβα και σιδηροκραμάτων
2731	Ψυχή επεκτατική ολκή
2742	Παραγωγή αλουμινίου (αργιλίου)
2744	Παραγωγή χαλκού
2745	Παραγωγή άλλων μη σιδηρούχων μετάλλων
2931	Κατασκευή γεωργικών ελκυστήρων

1.2. ΒΑΣΕΙ ΤΩΝ ΠΟΣΟΤΙΚΩΝ ΚΡΙΤΗΡΙΩΝ ΠΟΥ ΚΑΘΟΡΙΖΟΝΤΑΙ ΣΤΟ ΑΡΘΡΟ 10Α ΠΑΡΑΓΡΑΦΟΣ 15 ΤΗΣ ΟΔΗΓΙΑΣ 2003/87/ΕΚ

Κωδικός NACE	Περιγραφή
1562	Παραγωγή αμύλων και προϊόντων αμύλου
1583	Παραγωγή ζάχαρης
1595	Παραγωγή άλλων μη αποσταγμένων ποτών που υφίστανται ζύμωση
1592	Παραγωγή αιθυλικής αλκοόλης από υλικά που υφίστανται ζύμωση
2112	Κατασκευή χαρτιού και χαρτονιού
2320	Παραγωγή προϊόντων διύλισης πετρελαίου
2611	Κατασκευή επίπεδου γυαλιού
2613	Κατασκευή κοίλου γυαλιού
2630	Κατασκευή κεραμικών πλακιδίων και κυβολίθων
2721	Κατασκευή χυτοσιδηρών σωλήνων
2743	Παραγωγή μολύβδου, ψευδαργύρου και κασσιτέρου

1.3. ΒΑΣΕΙ ΤΩΝ ΠΟΣΟΤΙΚΩΝ ΚΡΙΤΗΡΙΩΝ ΠΟΥ ΚΑΘΟΡΙΖΟΝΤΑΙ ΣΤΟ ΑΡΘΡΟ 10Α ΠΑΡΑΓΡΑΦΟΣ 16 ΣΤΟΙΧΕΙΟ Α) ΤΗΣ ΟΔΗΓΙΑΣ 2003/87/ΕΚ

Κωδικός NACE	Περιγραφή
2651	Παραγωγή τσιμέντου
2652	Παραγωγή ασβέστη

1.4. ΒΑΣΕΙ ΤΩΝ ΠΟΣΟΤΙΚΩΝ ΚΡΙΤΗΡΙΩΝ ΠΟΥ ΚΑΘΟΡΙΖΟΝΤΑΙ ΣΤΟ ΑΡΘΡΟ 10Α ΠΑΡΑΓΡΑΦΟΣ 16 ΣΤΟΙΧΕΙΟ Β) ΤΗΣ ΟΔΗΓΙΑΣ 2003/87/ΕΚ

Κωδικός NACE	Περιγραφή
1110	Άντληση αργού πετρελαίου και φυσικού αερίου
1310	Εξόρυξη σιδηρομεταλλεύματος
1320	Εξόρυξη μη σιδηρούχων μεταλλικών μεταλλευμάτων, εκτός από τα μεταλλεύματα ουρανίου και θορίου
1411	Εξόρυξη λίθων για διακοσμητικούς και οικοδομικούς σκοπούς
1422	Εξόρυξη αργίλου και καολίνη
1450	Άλλες εξορυκτικές και λατομικές δραστηριότητες π.δ.κ.α.
1520	Επεξεργασία και συντήρηση ψαριών και προϊόντων ψαριών
1541	Παραγωγή μη επεξεργασμένων ελαίων και λιπών
1591	Παραγωγή αποσταγμένων αλκοολούχων ποτών
1593	Παραγωγή κρασιού
1712	Προπαρασκευή και νηματοποίηση ινών ερίου για την κατασκευή εριονήματος καρντέ
1713	Προπαρασκευή και νηματοποίηση ινών ερίου για την κατασκευή εριονήματος πενιέ
1714	Προπαρασκευή και νηματοποίηση ινών λιναριού
1715	Συστροφή και προπαρασκευή μεταξιού, έστω και από νόιλις· συστροφή και περαιτέρω επεξεργασία νημάτων από συνθετικές ή τεχνητές συνεχείς ίνες (παραγωγή νήματος τεξτουρέ)
1716	Κατασκευή ραφκλωστών
1717	Προπαρασκευή και νηματοποίηση άλλων υφαντικών ινών
1721	Ύφανση βαμβακερών νημάτων
1722	Ύφανση εριονημάτων καρντέ
1723	Ύφανση εριονημάτων πενιέ
1724	Ύφανση μεταξωτών νημάτων
1725	Ύφανση άλλων νημάτων
1740	Κατασκευή έτοιμων κλωστοϋφαντουργικών ειδών, εκτός από ενδύματα
1751	Κατασκευή χαλιών και κλιμιών
1752	Κατασκευή χοντρών και λεπτών σχοινίων, σπάγκων και διχτύων
1753	Κατασκευή μη υφασμένων ειδών και προϊόντων από μη υφασμένα είδη, εκτός από τα ενδύματα
1754	Κατασκευή άλλων υφαντουργικών προϊόντων π.δ.κ.α.
1760	Κατασκευή πλεκτών υφασμάτων και υφασμάτων πλέξης κροσέ
1771	Κατασκευή ειδών καλτσοποιίας απλής πλέξης ή πλέξης κροσέ
1772	Κατασκευή πλεκτών πουλόβερ, ζακετών και παρόμοιων ειδών απλής πλέξης ή πλέξης κροσέ
1821	Κατασκευή ενδυμάτων εργασίας
1822	Κατασκευή άλλων εξωτερικών ενδυμάτων
1823	Κατασκευή εσωρούχων
1824	Κατασκευή άλλων ενδυμάτων και εξαρτημάτων ένδυσης π.δ.κ.α.

Κωδικός NACE	Περιγραφή
1830	Κατεργασία και βαφή γουναρικών· κατασκευή γούνινων ειδών
1910	Κατεργασία και δέψη δέρματος
1920	Κατασκευή ειδών ταξιδιού (αποσκευών), τσαντών και παρόμοιων ειδών, ειδών σελλοποιίας και σαγματοποιίας
1930	Κατασκευή υποδημάτων
2010	Πριόνισμα, πλάνισμα και εμποτισμός του ξύλου
2052	Κατασκευή ειδών από φελλό και ειδών καλαθοποιίας και σπαρτοπλεκτικής
2111	Παραγωγή χαρτοπολτού
2124	Κατασκευή χαρτιού για επενδύσεις τοίχων (ταπετσαρίες)
2215	Άλλες εκδοτικές δραστηριότητες
2330	Επεξεργασία πυρηνικών καυσίμων
2412	Παραγωγή χρωστικών υλών
2420	Παραγωγή παρασιτοκτόνων και άλλων αγροχημικών προϊόντων
2441	Παραγωγή βασικών φαρμακευτικών προϊόντων
2442	Παραγωγή φαρμακευτικών παρασκευασμάτων
2452	Παραγωγή αρωμάτων και παρασκευασμάτων καλλωπισμού
2463	Παραγωγή αιθέριων ελαίων
2464	Παραγωγή χημικών παρασκευασμάτων για φωτογραφικές χρήσεις
2465	Παραγωγή μη προεγγεγραμμένων (κενών) μέσων εγγραφής ήχου, εικόνας κ.λπ.
2466	Παραγωγή άλλων χημικών προϊόντων π.δ.κ.α.
2470	Παραγωγή συνθετικών ινών
2511	Κατασκευή επισώτρων και αεροθαλάμων από καουτσούκ
2615	Κατασκευή και κατεργασία άλλων ειδών γυαλιού, περιλαμβανομένου του γυαλιού για τεχνικές χρήσεις
2621	Κατασκευή κεραμικών ειδών οικιακής χρήσης και κεραμικών διακοσμητικών ειδών
2622	Κατασκευή κεραμικών ειδών υγιεινής
2623	Κατασκευή κεραμικών μονωτών και κεραμικών μονωτικών εξαρτημάτων
2624	Κατασκευή άλλων κεραμικών προϊόντων για τεχνικές χρήσεις
2625	Κατασκευή άλλων κεραμικών προϊόντων
2626	Κατασκευή πυρίμαχων κεραμικών προϊόντων
2681	Παραγωγή λειαντικών προϊόντων
2722	Κατασκευή χαλυβδωσωλήνων
2741	Παραγωγή πολύτιμων μετάλλων
2861	Κατασκευή μαχαιροπίρουνων
2862	Κατασκευή εργαλείων
2874	Κατασκευή συνδετήρων εν γένει, προϊόντων κοχλιομηχανών, αλυσίδων και ελατηρίων
2875	Κατασκευή άλλων μεταλλικών προϊόντων π.δ.κ.α.
2911	Κατασκευή κινητήρων και τροβίλων, με εξαίρεση τους κινητήρες αεροσκαφών, οχημάτων και δικύκλων
2912	Κατασκευή αντλιών και συμπιεστών
2913	Κατασκευή ειδών κρουνοποιίας και βαλβίδων
2914	Κατασκευή τριβέων, οδοντωτών μηχανισμών μετάδοσης κίνησης, στοιχείων οδοντωτών τροχών και μετάδοσης κίνησης
2921	Κατασκευή κλιβάνων και καυστήρων
2923	Κατασκευή ψυκτικού και κλιματιστικού εξοπλισμού μη οικιακής χρήσης
2924	Κατασκευή άλλων μηχανημάτων γενικής χρήσης π.δ.κ.α.

Κωδικός NACE	Περιγραφή
2932	Κατασκευή άλλων γεωργικών και δασοκομικών μηχανημάτων
2941	Κατασκευή φορητών ηλεκτροκίνητων εργαλείων χειρωνακτικού χειρισμού
2942	Κατασκευή άλλων εργαλειομηχανών μεταλλουργίας
2943	Κατασκευή άλλων εργαλειομηχανών π.δ.κ.α.
2951	Κατασκευή μηχανημάτων για τη μεταλλουργία
2952	Κατασκευή μηχανημάτων για τα ορυχεία, τα λατομεία και τις δομικές κατασκευές
2953	Κατασκευή μηχανημάτων επεξεργασίας τροφίμων, ποτών και καπνού
2954	Κατασκευή μηχανημάτων για τη βιομηχανία κλωστοϋφαντουργικών προϊόντων, ενδυμάτων ή δερμάτινων ειδών
2955	Κατασκευή μηχανημάτων για την παραγωγή χαρτίου και χαρτονιού
2956	Κατασκευή άλλων μηχανημάτων ειδικής χρήσης π.δ.κ.α.
2960	Κατασκευή όπλων και πυρομαχικών
2971	Κατασκευή ηλεκτρικών οικιακών συσκευών
3001	Κατασκευή μηχανών γραφείου
3002	Κατασκευή ηλεκτρικών υπολογιστών και λοιπού εξοπλισμού πληροφορικής
3110	Κατασκευή ηλεκτροκινήτρων, ηλεκτρογεννητριών και ηλεκτρικών μετασχηματιστών
3120	Κατασκευή συσκευών διανομής και ελέγχου ηλεκτρικού ρεύματος
3130	Κατασκευή μονωμένων συρμάτων και καλωδίων
3140	Κατασκευή ηλεκτρικών συσσωρευτών, πρωτογενών ηλεκτρικών στοιχείων και πρωτογενών συστοιχιών
3150	Κατασκευή φωτιστικού εξοπλισμού και ηλεκτρικών λαμπτήρων
3162	Κατασκευή λοιπού ηλεκτρικού εξοπλισμού π.δ.κ.α.
3210	Κατασκευή ηλεκτρονικών λυχνιών και λοιπών ηλεκτρονικών εξαρτημάτων
3220	Κατασκευή τηλεοπτικών και ραδιοφωνικών πομπών και συσκευών για την ενσύρματη τηλεφωνία και την ενσύρματη τηλεγραφία
3230	Κατασκευή τηλεοπτικών και ραδιοφωνικών δεκτών και συσκευών εγγραφής ή αναπαραγωγής ήχου ή εικόνας καθώς και των σχετικών προϊόντων
3310	Κατασκευή ιατροχειρουργικού εξοπλισμού και ορθοπεδικών οργάνων
3320	Κατασκευή οργάνων και συσκευών μέτρησης, επαλήθευσης, δοκιμών, πλοήγησης και άλλων χρήσεων, με εξαίρεση τον εξοπλισμό ελέγχου των βιομηχανικών μεθόδων παραγωγής
3340	Κατασκευή οπτικών οργάνων και φωτογραφικού εξοπλισμού
3350	Κατασκευή ρολογιών
3511	Ναυπήγηση και επισκευή πλοίων και σκαφών κάθε είδους, εκτός των σκαφών αναψυχής και των αθλητικών σκαφών
3512	Ναυπήγηση και επισκευή σκαφών αναψυχής και αθλητικών σκαφών
3530	Κατασκευή αεροσκαφών και διαστημοπλοίων
3541	Κατασκευή μοτοσικλετών
3542	Κατασκευή ποδηλάτων
3543	Κατασκευή αναπηρικών αμαξιδίων
3550	Κατασκευή λοιπού εξοπλισμού μεταφορών π.δ.κ.α.
3621	Κοπή νομισμάτων
3622	Κατασκευή κοσμημάτων και συναφών ειδών π.δ.κ.α.
3630	Κατασκευή μουσικών οργάνων
3640	Κατασκευή αθλητικών ειδών
3650	Κατασκευή παιχνιδιών κάθε είδους

Κωδικός NACE	Περιγραφή
3661	Κατασκευή απομιμήσεων κοσμημάτων
3662	Κατασκευή σκουπών και βουρτσών
3663	Άλλες βιομηχανίες κατασκευών π.δ.κ.α.

2. ΠΕΡΑΝ ΤΟΥ ΕΠΙΠΕΔΟΥ NACE-4 ΒΑΣΕΙ ΤΩΝ ΠΟΣΟΤΙΚΩΝ ΚΡΙΤΗΡΙΩΝ ΠΟΥ ΚΑΘΟΡΙΖΟΝΤΑΙ ΣΤΟ ΑΡΘΡΟ 10Α ΠΑΡΑΓΡΑΦΟΙ 15 ΚΑΙ 16 ΤΗΣ ΟΔΗΓΙΑΣ 2003/87/ΕΚ

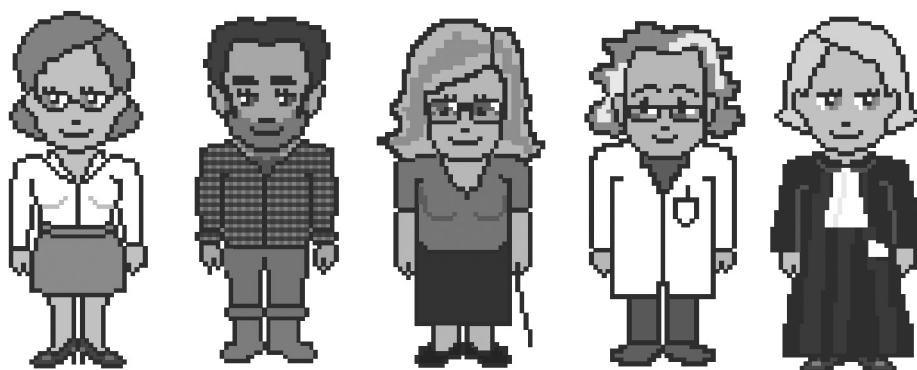
Κωδικός Prodcom	Περιγραφή
15331427	Συμπυκνωμένες τομάτες
155120	Γάλα και κρέμα σε στερεές μορφές
155153	Καζεΐνη
155154	Γαλακτόζη και σιρόπι γαλακτόζης
15891333	Ζύμες αρτοποιίας, αποξηραμένες
24111150	Υδρογόνο (συμπεριλαμβανομένου του παραγόμενου σε συνδυασμό με συνθετικό αέριο).
24111160	Άζωτο
24111170	Οξυγόνο
243021	Παρασκευασμένες χρωστικές ουσίες, αδιαφανοποιητές και χρώματα, εξυαλώσιμα σμάλτα και εφυσάλωματα, επικαλύμματα κεραμεικής, υγρά λούστρα και παρόμοια είδη τριμμένο γυαλί
24621030	Ζελατίνη και τα παράγωγά της (εκτός από τις κόλλες καζεΐνης)
261411	Φυτίλια, προνήματα, νήματα και κομμένοι κλώνοι, από γυάλινες ίνες
26821400	Τεχνητός γραφίτης, κολλοειδής, ημικολλοειδής γραφίτης και παρασκευάσματα
26821620	Βερμικουλίτης θερμικά διογκωμένος, άργιλοι διογκωμένες, αφρός από σκουριές και παρόμοια ορυκτά προϊόντα διογκωμένα, έστω και αναμειγμένα μεταξύ τους

3. ΣΕ ΕΠΙΠΕΔΟ NACE-4 ΒΑΣΕΙ ΤΩΝ ΠΟΣΟΤΙΚΩΝ ΚΡΙΤΗΡΙΩΝ ΠΟΥ ΚΑΘΟΡΙΖΟΝΤΑΙ ΣΤΟ ΑΡΘΡΟ 10Α ΠΑΡΑΓΡΑΦΟΣ 17 ΤΗΣ ΟΔΗΓΙΑΣ 2003/87/ΕΚ

Κωδικός NACE	Περιγραφή
1730	Φινίρισμα υφαντουργικών προϊόντων
2020	Κατασκευή φύλλων καπλαμά, κατασκευή αντικολλητών (κόντρα πλακέ), επικολλητών, μοριοπλακών (μοριοσανίδων), ινοπλακών (ινοσανίδων) και άλλων πλακών
2416	Παραγωγή πλαστικών σε πρωτογενείς μορφές
2751	Χύτευση σιδήρου
2753	Χύτευση ελαφρών μετάλλων

EU Book shop

Όλες οι εκδόσεις
της ΕΕ που ψάχνετε!



bookshop.europa.eu

Τιμή συνδρομής 2010 (χωρίς ΦΠΑ, συμπεριλαμβανομένων των εξόδων ταχυδρομείου για κανονική αποστολή)

Επίσημη Εφημερίδα της ΕΕ, σειρές L + C, μόνο έντυπη έκδοση	22 επίσημες γλώσσες της ΕΕ	1 100 EUR ετησίως
Επίσημη Εφημερίδα της ΕΕ, σειρές L + C, έντυπη έκδοση + ετήσιο CD-ROM	22 επίσημες γλώσσες της ΕΕ	1 200 EUR ετησίως
Επίσημη Εφημερίδα της ΕΕ, σειρά L, μόνο έντυπη έκδοση	22 επίσημες γλώσσες της ΕΕ	770 EUR ετησίως
Επίσημη Εφημερίδα της ΕΕ, σειρές L + C, μηνιαίο συγκεντρωτικό CD-ROM	22 επίσημες γλώσσες της ΕΕ	400 EUR ετησίως
Συμπλήρωμα της Επίσημης Εφημερίδας, σειρά S — Δημόσιες συμβάσεις και διαγωνισμοί, CD-ROM, δύο εκδόσεις την εβδομάδα	πολύγλωσσο: 23 επίσημες γλώσσες της ΕΕ	300 EUR ετησίως
Επίσημη Εφημερίδα της ΕΕ, σειρά C — Διαγωνισμοί	γλώσσα(-ες) ανάλογα με το διαγωνισμό	50 EUR ετησίως

Η συνδρομή στην *Επίσημη Εφημερίδα της Ευρωπαϊκής Ένωσης*, που εκδίδεται στις επίσημες γλώσσες της Ευρωπαϊκής Ένωσης, είναι δυνατή σε 22 γλωσσικές εκδόσεις. Περιλαμβάνει τις σειρές L (Νομοθεσία) και C (Ανακοινώσεις και Πληροφορίες).

Για κάθε γλωσσική έκδοση απαιτείται ξεχωριστή συνδρομή.

Σύμφωνα με τον κανονισμό (ΕΚ) αριθ. 920/2005 του Συμβουλίου, που δημοσιεύτηκε στην Επίσημη Εφημερίδα L 156 της 18ης Ιουνίου 2005, τα θεσμικά όργανα της Ευρωπαϊκής Ένωσης δεν υποχρεούνται, προσωρινά, να συντάσσουν και να δημοσιεύουν στα ιρλανδικά όλες τις πράξεις. Γι' αυτό, η Επίσημη Εφημερίδα στα ιρλανδικά πωλείται ξεχωριστά.

Η συνδρομή για το Συμπλήρωμα της Επίσημης Εφημερίδας (σειρά S — Δημόσιες συμβάσεις και διαγωνισμοί) περιλαμβάνει 23 επίσημες γλωσσικές εκδόσεις σε ένα ενιαίο πολύγλωσσο CD-ROM.

Με απλή αίτηση, οι συνδρομητές της *Επίσημης Εφημερίδας της Ευρωπαϊκής Ένωσης* έχουν δικαίωμα να λαμβάνουν διάφορα παραρτήματα της Επίσημης Εφημερίδας. Ενημερώνονται για την έκδοση των παραρτημάτων με «Σημείωμα προς τον αναγνώστη» που δημοσιεύεται στην *Επίσημη Εφημερίδα της Ευρωπαϊκής Ένωσης*.

Τα CD-ROM θα αντικατασταθούν από DVD εντός του 2010.

Πωλήσεις και συνδρομές

Συνδρομές σε διάφορες τιμολογημένες περιοδικές εκδόσεις, όπως η *Επίσημη Εφημερίδα της Ευρωπαϊκής Ένωσης*, διατίθενται στους εμπορικούς μας αντιπροσώπους. Κατάλογο των εμπορικών μας αντιπροσώπων θα βρείτε στο Διαδίκτυο, στη διεύθυνση:

http://publications.europa.eu/others/agents/index_el.htm

Το EUR-Lex (<http://eur-lex.europa.eu>) παρέχει άμεση και δωρεάν πρόσβαση στο δίκαιο της Ευρωπαϊκής Ένωσης. Ο ιστοχώρος αυτός επιτρέπει την πρόσβαση στην *Επίσημη Εφημερίδα της Ευρωπαϊκής Ένωσης* καθώς και στις συνθήκες, στη νομοθεσία, στη νομολογία και στις προπαρασκευαστικές πράξεις.

Για περισσότερες πληροφορίες σχετικά με την Ευρωπαϊκή Ένωση: <http://europa.eu>

