

31976L0756

1976.9.27.

AZ EURÓPAI KÖZÖSSÉGEK HIVATALOS LAPJA

L 262/1

**A TANÁCS IRÁNYELVE****(1976. július 27.)****a gépjárművek és pótkocsijuk világító és fényjelző berendezéseinek felszerelésére vonatkozó tagállami jogszabályok közelítéséről**

(76/756/EGK)

AZ EURÓPAI KÖZÖSSÉGEK TANÁCSA,

mivel a világító és fényjelző berendezések gyártására vonatkozó közös követelményeket további külön irányelvek tárgyalják;

tekintettel az Európai Gazdasági Közösséget létrehozó Szerződésre és különösen annak 100. cikkére,

tekintettel a Bizottság javaslatára,

mivel az egyes tagállamok gépjárművekre vonatkozó jogszabályainak közelítése kiterjed arra is, hogy a tagállamok mindegyike kölcsönösen elismerje a közös követelmények alapján elvégzett vizsgálatokat, és egy ilyen rendszer kifogástalan működése érdekében elengedhetetlen, hogy ezen előírásokat az összes tagállam azonos időponttól kezdődően alkalmazza,

tekintettel az Európai Parlament véleményére <sup>(1)</sup>,tekintettel a Gazdasági és Szociális Bizottság véleményére <sup>(2)</sup>,

ELFOGADTA EZT AZ IRÁNYELVET:

mivel azon műszaki előírások, amelyeknek az egyes államok jogszabályai szerint a gépjárműveknek eleget kell tenniük, többek között a világító és fényjelző berendezések felszerelésére is vonatkoznak;

**1. cikk**mivel ezen előírások tagállamonként eltérőek, mivel szükséges, hogy valamennyi tagállam vagy kiegészítő jelleggel vagy jelenlegi szabályozása helyett azonos előírásokat fogadjon el különösen annak érdekében, hogy valamennyi járműtípus esetében be lehessen vezetni a gépjárművek és pótkocsijuk típusjövahagyására vonatkozó tagállami jogszabályok közelítéséről szóló, 1970. február 6-i 70/156/EGK tanácsi irányelv <sup>(3)</sup> tárgyát képező EGK- típusjövahagyási eljárást;

Ezen irányelv alkalmazásában jármű bármely, a közúti közlekedésben részt vevő, meghatározott felépítménnyel ellátott vagy anélküli, legalább négy kerékkel rendelkező, és legalább 25 km/h legnagyobb tervezési sebességű valamennyi gépjármű, valamint pótkocsijuk a vasúti jármű, mezőgazdasági vontató és munkagép, valamint egyéb munkagép kivételével.

<sup>(1)</sup> HL C 55., 1974.5.13., 14. o.<sup>(2)</sup> HL C 109., 1974.9.19., 22. o.<sup>(3)</sup> HL L 42., 1970.2.23., 1. o.

## 2. cikk

A tagállamok az 1. melléklet 1.5.7.–1.5.20. pontjai szerint kötelező vagy megengedett világító és fényjelző berendezések felszerelése alapján nem tagadhatják meg valamely jármű EGK-vagy nemzeti típusjóváahagyását, amennyiben ezeket az I. melléklet előírásainak megfelelően szerelték fel.

## 3. cikk

A tagállamok az I. melléklet 1.5.7.–1.5.20. pontjai szerint kötelező vagy megengedett világító és fényjelző berendezések felszerelése miatt nem tagadhatják vagy tilthatják meg a járművek értékesítését, nyilvántartásba vételét, forgalomba helyezését és üzemben tartását, amennyiben ezeket az I. melléklet előírásainak megfelelően szerelték fel.

## 4. cikk

Az a tagállam, amelyik az EGK-típusjóváahagyást kiadta, meg hozza a szükséges intézkedéseket, hogy minden olyan módosításról tájékoztatást kapjon, amely az I. melléklet 1.1. pontjában említett valamely alkatrészt, vagy jellemző tulajdonságot érint. E tagállam illetékes hatóságai határozzák meg, hogy alá kell-e vetni a módosított gépjárműtípust újabb vizsgálatnak, és kell-e arról újabb vizsgálati jelentést kiállítani. A módosítást nem engedélyezik, ha az ilyen vizsgálat azt mutatja ki, hogy ezen irányelv előírásait nem tartották be.

## 5. cikk

A mellékletek műszaki fejlődésnek megfelelő korszerűsítése érdekében szükségessé váló bármely módosítását a 70/156/EGK irányelv 13. cikkével összhangban fogadják el.

## 6. cikk

(1) A tagállamok 1977. július 1. előtt elfogadják és közzéteszik azokat a rendelkezéseket, amelyek szükségesek ahhoz, hogy ennek az irányelvnek megfelelőjenek, és erről haladéktalanul tájékoztatják a Bizottságot.

E rendelkezéseket legkésőbb 1977. október 1-jétől alkalmazzák. 1979. október 1-jéig a tagállamok azonban nem tagadhatják meg a világító és fényjelző berendezések felszerelése miatt az EGK- és a nemzeti típusjóváahagyást, hacsak az 1. melléklet 4.2.6. pont követelményei nem teljesülnek. Ha azonban a 4.2.6. pontban említett szerkezeteket szerelnék fel, azoknak elegendő kell tenniük az ott leírt követelményeknek.

(2) Ezen irányelv kihirdetését követően a tagállamok biztosítják, hogy időben tájékoztassák a Bizottságot az irányelv által érintett területen tervezett törvényi és közigazgatási rendelkezésekről, hogy a Bizottság azokra idejében megtehesse észrevételeit.

## 7. cikk

Ennek az irányelvnek a tagállamok a címzettjei.

Kelt Brüsszelben, 1976. július 27-én.

*a Tanács részéről*

*az elnök*

M. VAN DER STOEL

## I. MELLÉKLET

## VILÁGÍTÓ ÉS FÉNYJELZŐ BERENDEZÉSEK FELSZERELÉSE

## 1. FOGALOMMEGHATÁROZÁSOK

Ezen irányelv alkalmazásában:

## 1.1. „Járműtípus a világító és fényjelző berendezések felszerelésére tekintettel”:

olyan járművek, amelyek nem különböznek egymástól az alábbi lényeges szempontokból:

## 1.1.1. a jármű méretei és formája;

## 1.1.2. a berendezések száma és elrendezése;

Nem tekinthetők más típusú járműnek azon járművek, amelyek az 1.1.1. és 1.1.2. pontok értelmében ugyan eltéréseket mutatnak, de nem olyan mértékben, hogy az a kérdéses járműtípusra előírt lámpák fajtájának, számának, elhelyezkedésének és geometriai láthatóságának megváltozásával járna, valamint a megengedett kiegészítő lámpákkal felszerelt vagy azzal nem rendelkező járművek.

## 1.2. „Keresztirányú sík”:

a jármű hosszirányú középsíkára merőleges sík.

## 1.3. „Üres jármű”:

az EGK 70/156 irányelv I. melléklet, 2.6. pont (adatközlőlap-minta) fogalmi meghatározása szerinti menetkész állapotú jármű.

## 1.4. „Terhelt jármű”:

a gyártó által meghatározott műszakilag megengedett legnagyobb terhelés mértékéig megrakott jármű. A gyártó az I. mellékletben ismertetett eljárással összhangban a tengelyek terheléelosztását is meghatározza.

## 1.5. „Lámpa”:

az úttest megvilágítására (fényszóró) vagy fényjelzések kibocsátására szolgáló készülék. Lámpának minősül a hátsó rendszámtábla-megvilágító készülék és fényvisszaverő is.

## 1.5.1. „Egyenértékű lámpák”:

azonos funkciót ellátó és a járművet nyilvántartó ország által engedélyezett lámpák; az ilyen lámpák jellemzői eltérhetnek a járműre felszerelt lámpáktól azzal a feltétellel, hogy azok e melléklet követelményeinek megfelelnek.

## 1.5.2. „Független lámpák”:

külön átvilágított felülettel, külön fényforrással és külön lámpatesttel rendelkező lámpák.

## 1.5.3. „Csoportosított lámpák”:

külön átvilágított felülettel, külön fényforrással, de közös lámpatesttel rendelkező lámpák.

## 1.5.4. „Kombinált lámpák”:

külön átvilágított felülettel, de közös fényforrással és lámpatesttel rendelkező lámpák.

## 1.5.5. „Kölcsönösen egybeépített lámpák”:

külön fényforrással (vagy különböző feltételek mellett működő egyetlen fényforrással), közös vagy részben közös átvilágított felülettel és közös lámpatesttel rendelkező lámpák.

- 1.5.6. „Elrejtető fényszóró”:  
amely használaton kívül részben vagy teljesen elrejtető. Ez elérhető mozgatható fedél, a fényszóró helyzetének megváltoztatása vagy más egyéb alkalmas eszköz segítségével. Speciális esetben a „süllyeszthető” kifejezést olyan elrejtető fényszóróra használják, amely helyzetének megváltoztatásával a karosszériába süllyeszthető.
- 1.5.7. „Távolsági fényszóró”:  
az úttestet a jármű előtt nagy távolságban megvilágító berendezés.
- 1.5.8. „Tompított fényszóró”:  
az úttestet a jármű előtt megvilágító berendezés, amely a szembejövő járművezetőt vagy a közlekedés más résztvevőit nem vakítja el, illetve indokolatlanul nem zavarja.
- 1.5.9. „Ködfényszóró”:  
olyan világító berendezés, amely javítja az úttest megvilágítását köd, hóesés, sűrű eső vagy porfelhők esetén.
- 1.5.10. „Hátrameneti lámpa”:  
világító berendezés, amely az úttestet a jármű mögött megvilágítja, és a közlekedés többi résztvevője számára jelzi, hogy a jármű hátrafelé mozog vagy hátrafelé elindul.
- 1.5.11. „Irányjelző”:  
lámpa a közlekedés többi résztvevője számára annak jelzésére, hogy a jármű vezetője a jármű haladási irányát jobbra vagy balra megváltoztatni szándékozik.
- 1.5.12. „Elakadásjelző”:  
a jármű valamennyi irányjelző lámpájának egyidejű működtetésével annak jelzése, hogy a jármű a közlekedés többi résztvevője számára pillanatnyilag veszélyt jelent.
- 1.5.13. „Féklámpa”:  
a jármű mögött közlekedők számára azt jelző berendezés, hogy a járművezető az üzemi féket működteti.
- 1.5.14. „Hátsó rendszám tábla-megvilágító lámpa”:  
a hátsó rendszám tábla megvilágítására használt berendezés. Több optikai elemből is állhat.
- 1.5.15. „Első helyzetjelző lámpa”:  
a jármű jelenlétének és szélességének előlnézetből történő jelzésére használt lámpa.
- 1.5.16. „Hátsó helyzetjelző lámpa”:  
világító berendezés, amely hátulról jelzi a jármű jelenlétét és szélességét.
- 1.5.17. „Hátsó helyzetjelző ködlámpa”:  
a járművet hátulról sűrű ködben jobban láthatóvá tevő berendezés.
- 1.5.18. „Várakozást jelző lámpa”:  
lakott területen az álló járműre figyelmet felhívó lámpa. Ilyen esetben helyettesíti a helyzetjelző lámpákat.
- 1.5.19. „Méretjelző lámpa”:  
a jármű külső széle közelében és a tetejéhez lehető legközelebb elhelyezett lámpa, amely jelzi a jármű teljes szélességét. Egyes járművek és pótkocsik esetében e lámpa a jármű helyzetjelző lámpáinak kiegészítésére szolgál, hogy felhívja a figyelmet a jármű kiterjedésére.

## 1.5.20. „Fényvisszaverő”:

a jármű jelenlétét a járműtől független fényforrás fényének visszaverésével a fényforrás közelében tartózkodó megfigyelő számára jelző eszköz.

Ezen irányelv alapján nem minősülnek fényvisszaverőnek:

- a fényvisszaverő rendszámok,
- az ADR-ben megnevezett fényvisszaverő jelzések,
- azon egyéb fényvisszaverő táblák és jelzések, amelyeket valamely tagállam üzemeltetési előírásai szerint bizonyos járműkategóriák vagy üzemmódok esetében kell alkalmazni.

## 1.6. „Lámpa átvilágított felülete”

1.6.1. „Fényszóró átvilágított felülete”: (1.5.7.–1.5.10.) a fényszórótükör teljes felületének a keresztirányú síkra eső ortogonális vetülete. Ha a lámpa vagy lámpák üvege a fényszórótükör teljes felületének csak egy részét fedi, csupán e rész vetületét kell számításba venni. A tompított fényszórók esetében az átvilágított felületet a sötétben maradó rész határvonalának a lámpaüvegen látható vetülete határolja. Ha a fényszórótükör és az üveg állítható, közepes beállítást kell alkalmazni.

## 1.6.2. „A fényvisszaverő kivételével a jelzőlámpa átvilágított felülete”:

(1.5.11.–1.5.19.) a lámpa vonatkoztatási tengelyére merőleges és a külső átlátszó felületét érintő síkra vetített ortogonális vetülete; e vetületet az e síkban fekvő ernyők széleinek burkolata határolja, és ezek mindegyike a teljes fénymennyiségnek csupán 98 %-át engedi át a vonatkoztatási tengely irányában. A lámpa alsó, felső és oldalsó határvonalának meghatározására csupán a vízszintes és a függőleges éllel rendelkező ernyőket kell figyelembe venni.

## 1.6.3. „Fényvisszaverő átvilágított felülete”:

(1.5.20.) a fényvisszaverő vonatkoztatási tengelyére merőleges síkba eső tükröző felület, amelyet a fényvisszaverő optikai rendszerének szélét érintő és a vonatkoztatási tengellyel párhuzamos síkok határolnak. A fényvisszaverő alsó, felső és oldalsó éleinek meghatározásához csak a függőleges és a vízszintes síkokat kell figyelembe venni.

## 1.6.4. „Látható átvilágított felület”:

valamely meghatározott megfigyelési irányban az átvilágított felület ortogonális vetülete a megfigyelési irányra merőleges síkban (lásd 2. melléklet vázlatrajza).

## 1.7. „Vonatkoztatási tengely”:

a fényjel jellemző tengelyét jelenti, amelyet a lámpa gyártója vonatkoztatási irányként határoz meg ( $H = 0^\circ$ ,  $V = 0^\circ$ ) fénytani méréseknél a láthatósági zóna szögeinek, illetve a lámpa járművön való elhelyezésének meghatározásakor.

## 1.8. „Vonatkoztatási középpont”:

a vonatkoztatási tengely és a külső átvilágított felület metszéspontja, amelyet a lámpa gyártója ad meg.

## 1.9. „A geometriai láthatóság szögei”:

azon legkisebb térszögű zónát meghatározó szögek, amelyekben belül a lámpa átvilágított felületének láthatónak kell lennie. E térszögű tartományt az a gömbcikk határozza meg, amelynek középpontja egybeesik a lámpa vonatkoztatási középpontjával, és amelynek vízszintes metszete az útfelülettel párhuzamosan helyezkedik el. E gömbcikkeket a vonatkoztatási tengelytől kiindulva határozzák meg. A  $\beta$  vízszintes szög a hosszúságnak, az  $\alpha$  függőleges szög a szélességnek felel meg. A geometriai láthatósági szögeken belül nem lehet semmiféle olyan akadály, amely gátolja a lámpa külső átvilágított felületének bármely részéből a fény terjedését. Ez nem vonatkozik azon akadályokra, amelyek a típusjóváahagyáskor léteztek, amennyiben ilyen jóváahagyás kötelező

1.10. **„A befoglaló szélesség külső pontja”:**

a jármű bármelyik oldalán a jármű középsíkjával párhuzamos síkban fekvő külső pont, amely a jármű legszélesebb pontjával egybeesik, nem tekintve a következő kinyúlásokat:

1.10.1. a gumiabroncsok talajjal érintkező felület közelébe eső része és az abroncsmanométerek csatlakozói;

1.10.2. a kerekekre szerelhető blokkolásgátlók;

1.10.3. visszapillantó tükrök;

1.10.4. oldalsó irányjelzők, helyzetjelző lámpák, méretjelző lámpák, valamint a várakozást jelző lámpák;

1.10.5. a járműre erősített vámzárak, és e vámzárak rögzítő és védő szerelvényei.

1.11. **„Teljes szélesség”:**

az 1.10. pontban meghatározott két függőleges sík közötti távolság.

1.12. **„Egyes lámpa”:**

két vagy több, azonos vagy nem azonos, de ugyanolyan funkciójú és azonos színű lámpa minden olyan együttese, amelyet e készülékek alkotnak, és amelyek teljes átvilágított felületének a keresztirányú síkra eső vetülete legalább 60 %-át elfoglalja az említett átvilágított felületek vetületeit körülvevő legkisebb négyszög területének; típusjövahagyási kötelezettség esetén azzal a feltétellel, hogy az ilyen együttest egyes lámpaként hagyták jóvá. E kombináció az országúti fényszórók, a tompított fényszórók és a ködfényszórók esetében nem engedélyezett.

1.13. **„Kettős lámpa”, vagy „páros számú lámpa”:**

a lámpa sáv alakú egyetlen átvilágított felülete abban az esetben, ha ez a sáv a jármű hosszirányú középsíkjára szimmetrikusan és mindkét oldalon a jármű külső szélétől legalább 400 mm-en belül helyezkedik el, és legalább 800 mm hosszú. E felület megvilágítását legalább két, az átvilágított felület széléhez a lehető legközelebb elhelyezkedő fényforrásnak kell biztosítania. Az átvilágított felület több egymás melletti elemből is állhat, ha az egyes átvilágított felületek keresztirányú síkra eső vetületei az említett egyes átvilágított felületek vetületeit körülvevő legkisebb négyszög területének legalább 60 %-át lefedik.

1.14. **„Két lámpa közötti távolság”:**

egy irányba néző lámpák esetén az 1.6. pontban említett eset szerint meghatározott két átvilágított felület kerületének vonatkoztatási tengelyére merőleges síkban az ortogonális vetületeik közötti távolság.

1.15. **„Megengedett lámpa”:**

amelynek felszerelését a gyártó szabad belátására bízták.

1.16. **„Működést ellenőrző lámpa”:**

valamely készülék bekapcsolt és megfelelően működő állapotát jelző lámpa vagy ellenőrző eszköz.

**1.17. „Bekapcsolást visszajelző lámpa”:**

valamely készülék bekapcsolt állapotát jelző fény, amely nem jelzi az eszköz kifogástalan működését.

**2. EKG-TÍPUSJÓVÁHAGYÁSI KÉRELEM**

2.1. Valamely járműtípus jóváhagyását a világító és fényjelző berendezések felszerelése szempontjából a járművet gyártó üzem vagy annak képviselője kérheti.

2.2. A jóváhagyási kérelemhez három példányban csatolni kell a következő okmányokat az alábbi adatokkal:

2.2.1. a jármű típusának leírását az 1.1. pontban felsoroltakkal összhangban, a terhelésre, különösen a csomag-tartó legnagyobb megengedett terhelhetőségére vonatkozó korlátozásokkal együtt;

2.2.2. a gyártó által világító és fényjelző berendezésként megadott eszközök jegyzéke. A jegyzék minden egyes funkcióra több típust is tartalmazhat. Minden egyes típust megfelelően azonosítani kell (különösen a típusjóváhagyási jel, a gyártó megnevezése stb.). Ezenkívül a jegyzék minden egyes funkció esetében tartalmazhatja a következő kiegészítő megjegyzést: „vagy egyenértékű készülékek”;

2.2.3. a világító és fényjelző berendezések teljes rajza, a különféle lámpák járművön való elhelyezkedésének megadásával;

2.2.4. minden egyes lámpára az 1.6. pontban meghatározott átvilágított felületet bemutató rajz(ok).

2.3. A jóváhagyó vizsgálatokkal megbízott műszaki állomásnak egy, a 2.2.2. pontban leírt világító és fényjelző berendezésekkel felszerelt, a jóváhagyásra bemutatott járműtípust képviselő üres járművet kell bemutatni.

2.4. A II. mellékletben előírt mellékletet a típusjóváhagyási kérelemhez kell csatolni.

**3. ÁLTALÁNOS ELŐÍRÁSOK**

3.1. A világító és fényjelző berendezéseket úgy kell felszerelni, hogy a jármű rendeltetésszerű üzemével együtt járó rezgések ellenére azok megőrizzék a mellékletben megadott jellemzőiket, és képessé tegyék a járművet a melléklet előírásainak való megfelelésre. Különösképpen nem fordulhat elő a lámpák nem szándékos elállítódása.

3.2. Az 1.5.7., 1.5.8. és 1.5.9. pontokban leírt világító berendezéseket úgy kell felszerelni, hogy azok helyes beállítása könnyen elvégezhető legyen.

3.3. Az összes fényjelző berendezésre – beleértve az oldalfalakra beépítettek is – érvényes, hogy a lámpa járműre történt felszerelése után a vonatkoztatási tengely párhuzamos legyen a jármű úton való felfekvési síkjával; az oldal-fényviszaverők esetén e tengely merőleges legyen a jármű hosszirányú középsíkjára; az összes többi fényjelző készülék esetén az említett síkkal párhuzamos legyen. A megengedett tűréshatár bármely irányban  $\pm 3^\circ$ . Ezen felül figyelembe kell venni a gyártó különleges előírásait a felszerelésre vonatkozóan.

3.4. Egyéb különleges előírás hiányában a lámpák magasságát és irányhelyzetét a jármű üres állapotában és vízszintes felületre állított helyzetében kell ellenőrizni.

3.5. Külön előírás hiányában a páros lámpákat úgy kell felszerelni, hogy

3.5.1. a jármű hosszirányú középsíkjához képest szimmetrikusan helyezkedjenek el;

3.5.2. azok egymással is szimmetrikusak legyenek a jármű hosszirányú középsíkjához viszonyítva;

3.5.3. ugyanazon fotometriai követelményeket elégítsék ki;

3.5.4. közel azonos fotometriai tulajdonságokkal rendelkezzenek.

- 3.6. Aszimmetrikus külső formájú járművek esetén e követelményeket lehetőség szerinti mértékben kell betartani.
- 3.7. Az eltérő funkciójú lámpák lehetnek egymástól függetlenek vagy csoportosítottak, kombináltak vagy (egy berendezésben) egybeépítettek, feltéve hogy minden ilyen lámpa eleget tesz az arra vonatkozó követelményeknek.
- 3.8. A talaj feletti legnagyobb magasságot az átvilágított felület legmagasabb pontjától, míg a legkisebb magasságot az átvilágított felület legalacsonyabb pontjától kell mérni.
- 3.9. Külön előírások hiányában egyetlen lámpa sem bocsáthat ki villogó fényt, a irányjelzők és az elakadásjelző lámpák kivételével.
- 3.10. Egyetlen vörös fényű lámpa sem lehet látható menetirányban és a hátrameneti lámpák kivételével egyetlen fehér fényű lámpa sem lehet látható a menetiránynak háttal.

E követelmény akkor minősül teljesítettnek

- 3.10.1. menetirányból a vörös fényű lámpák láthatóságára: ha a vörös fény nem közvetlenül látható az olyan megfigyelő számára, aki a jármű első pontja előtt 25 m-re fekvő keresztirányú sík 1. zónájában mozog (lásd a 3. melléklet, 1. ábra);
- 3.10.2. menetiránynak háttal a fehér fényű lámpa láthatóságára: ha a fehér fény nem közvetlenül látható az olyan megfigyelő számára, aki a jármű leghátsó pontja mögött 25 m-re fekvő keresztirányú sík 2. zónájában mozog (lásd a 3. melléklet, 2. ábra vázlatát).
- 3.10.3. A megfigyelő szemszögéből az 1. és 2. zónák a következőkre korlátozódnak:
- 3.10.3.1. magasságot illetően: két olyan vízszintes síkra, amelyek az úttest felett 1 m ill. 2,20 m magasságban helyezkednek el;
- 3.10.3.2. szélességet illetően: a jármű hosszirányú középsíkjaához képest kívül, előre-, illetve hátrafelé 15°-os szöveget bezáró két olyan függőleges síkra, amelyek keresztezik a jármű teljes külső szélességét határoló és a jármű hosszirányú középsíkjával párhuzamos függőleges síkok érintkezési pontját vagy pontjait.

Amennyiben több érintkezési pont van, a legelső az első síknak, a leghátsó a hátsó síknak felel meg.

- 3.11. Az elektromos rendszert úgy kell kialakítani, hogy az első és a hátsó helyzetjelző lámpák és (ha vannak) a méretjelző lámpák, valamint a hátsó rendszámtáblát megvilágító lámpák csak egyszerre legyenek be- és kikapcsolhatók.
- 3.12. Az elektromos rendszert úgy kell kialakítani, hogy csak a távolsági, a tompított fényszórók, valamint az első és a hátsó ködlámpák legyenek bekapcsolhatók, ha a 3.11. pontban említett lámpák is bekapcsolt állapotban vannak. E követelményt nem kell alkalmazni, amikor fényjelzésként a fényszórót rövid időközönként bekapcsolják, vagy a fényszórót és a tompított fényszórót váltakozva működtetik.
- 3.13. A lámpák által kibocsátott fények színei a következők:
- |  |  |
|--|--|
| – távolsági fényszóró:                   | fehér vagy kadmiumsárga,   |
| – tompított fényszóró:                   | fehér vagy kadmiumsárga,   |
| – ködfényszóró:                          | fehér vagy sárga,  |
| – hátrameneti lámpa:                     | fehér,   |
| – irányjelző:                            | borostyánsárga,  |
| – elakadásjelző:                         | borostyánsárga,  |
| – féklámpa:                              | vörös,   |
| – hátsó rendszámtábla-megvilágító lámpa: | fehér,   |
| – első helyzetjelző lámpa:               | fehér; kadmiumsárga megengedett, ha a helyzetjelző lámpát kadmiumsárga fényű fényszóróba építették be, |
| – hátsó helyzetjelző lámpa:              | vörös,   |
| – hátsó ködlámpa:                        | vörös,   |



– várakozást jelző lámpa:	elől fehér, hátul vörös ill. borostyánsárga, ha az oldalirányjelzővel építették egybe,
– méretjelző lámpa:	elől fehér, hátul vörös,
– hátsó, nem háromszögletű fény-visszaverő:	vörös,
– hátsó, háromszögletű fény-visszaverő:	vörös,
– első, nem háromszögletű fény-visszaverő (!):	a ráeső fényvel azonos,
– nem háromszögletű oldalsó fényvisszaverő:	borostyánsárga.

(!) Színtelen vagy fehér fényvisszaverőnek is nevezik.

Azonban amíg az EKG-típusjövahagyáshoz szükséges minden követelmény nem alkalmazandó, addig a távolsági, a tompított és a ködfényszórók által kibocsátott fény színe megválasztásának joga a tagállamokat illeti.

3.14. A bekapcsolást visszajelző lámpa funkcióját a működést ellenőrző visszajelző is betöltheti.

### 3.15. **Elrejtető lámpák**

3.15.1. Tilos a lámpákat elrejtetni, a használaton kívül elrejtető távolsági és tompított fényszórók, valamint az első ködlámpák kivételével.

3.15.2. A fényszóróknak is üzemi helyzetben kell maradniuk, ha a 3.15.2.1. pontban említett üzemzavar önmagában, vagy a 3.15.2.2. pontban említett más üzemzavarokkal egyidejűleg bekövetkezik:

3.15.2.1. az elrejtő szerkezet működtetéséhez szükséges hajtóerő hiánya;

3.15.2.2. az áramkörben rövidzárlat folytán fellépő nem szándékos kikapcsolás, zavar, rövidzár, a hidraulikus és pneumatikus tápvezetékekben, bowdenekben, behúzóágnesekben vagy egyéb olyan alkatrészben fellépő meghibásodás, amelyek az elrejtő szerkezet működtetéséhez szükséges erőt vezérlik vagy továbbítják.

3.15.3. Lehetővé kell tenni, hogy az elrejtést vezérlő szerkezet meghibásodása esetén az elrejtett fényszórót szerszámok igénybevétele nélkül üzemi helyzetbe lehessen állítani.

3.15.4. Lehetővé kell tenni, hogy a világító berendezést egyetlen vezérlő elemmel üzemi helyzetbe lehessen hozni és bekapcsolni. Ez azonban nem zárja ki annak lehetőségét, hogy azt bekapcsolás nélkül is üzemi helyzetbe lehessen hozni. A csoportosított távolsági és tompított fényszórók esetében a működtető szerkezet csak a tompított fényszóró bekapcsolásához szükséges.

3.15.5. A vezetőnek a vezetőülésből nem lehet módja arra, hogy a bekapcsolt fényszóró mozgását megállítsa, mielőtt az üzemi helyzetét elérné. Ha fennáll annak a veszélye, hogy a fényszórók mozgása előidézheti más közlekedők elvakítását, csak végleges helyzetük elérését követően lehet azokat bekapcsolni.

3.15.6. A világítótestnek  $-30^{\circ}\text{C}$  és  $+50^{\circ}\text{C}$  közötti hőmérsékleti tartományban a vezérlő elem működésbe lépésének pillanatától számítva 3 másodpercen belül el kell érnie nyitott helyzetét.

## 4. EGYEDI ELŐÍRÁSOK

### 4.1. **Távolsági fényszóró**

#### 4.1.1. *Alkalmazás*

Gépjárművekre kötelező.

Pótkocsikon nem megengedett.

#### 4.1.2. *Darabszám*

Kettő vagy négy.

#### 4.1.3. *Elrendezés*

Nincs különleges előírás.

- 4.1.4. *Elhelyezés*
- 4.1.4.1. *Keresztirányban:*
- Az átvilágított felület külső széle nem lehet közelebb a jármű külső széléhez, mint a tompított fényszórók átvilágított felületének külső szélei.
- 4.1.4.2. *Magasságban:*
- Nincs különleges előírás.
- 4.1.4.3. *Hosszirányban:*
- A jármű elején és úgy kell felszerelni, hogy a kibocsátott fény a visszapillantó tükrön és/vagy a jármű egyéb fényvisszaverő felületén keresztül a jármű vezetőjét se közvetlenül, se közvetetten ne zavarja.
- 4.1.5. *Geometriai láthatóság*
- Az átvilágított felület láthatóságát – beleértve a megfigyelés irányában meg nem világított területek láthatóságát is – biztosítani kell azon a területen belül, amelyet az átvilágított felület kerületén kiinduló és a fényszóró vonatkoztatási tengelyével legalább 5°-os szöget bezáró alkotók határolnak.
- 4.1.6. *Világítási irány*
- Előre.
- Amennyiben egy járművön két pár útmegvilágító lámpa van, amelyek közül az egyik pár kizárólag távolsági fényszóróként működik, a helyes beállításhoz szükséges szerkezetek megléte mellett ez utóbbiak a jármű elkormányzási szögének megfelelően elfordíthatók lehetnek, az elfordulás tengelyének közel függőlegesnek kell lennie.
- 4.1.7. *Csoportosítható*
- a tompított fényszóróval és más első lámpákkal.
- 4.1.8. *Nem kombinálható*
- semmiféle más lámpával.
- 4.1.9. *Egybeépíthető*
- 4.1.9.1. a tompított fényszóróval, kivéve azt az esetet, ha a távolsági fényszóró a kormánymű elfordítási szögének megfelelően elfordulhat;
- 4.1.9.2. az első helyzetjelző lámpával;
- 4.1.9.3. a ködfényszóróval;
- 4.1.9.4. a várakozást jelző lámpával.
- 4.1.10. *Elektromos kapcsolat*
- 4.1.10.1. A távolsági fényszórók bekapcsolása történhet egyidejűleg vagy párosával. A tompított fényszóró távolsági fényszóróra történő átkapcsolásakor legalább egy pár távolsági fényszórónak kell bekapcsolódnia. A távolsági fényszóró tompított fényszóróra való átkapcsolásakor valamennyi távolsági fényszórónak egyszerre kell kikapcsolódnia.
- 4.1.10.2. A tompított fényszórók a távolsági fényszórókkal egyidejűleg bekapcsolva maradhatnak.
- 4.1.11. *Visszajelző*
- Kötelező.
- 4.1.12. *Egyéb követelmények*
- 4.1.12.1. Az egyidejűleg bekapcsolható távolsági fényszórók egyesített fényerőssége nem haladhatja meg a 225 000 cd értéket.
- 4.1.12.2. E legnagyobb fényerősséget az egyes lámpák típusjövahagyásakor mért, és a jóváhagyó úrlapon feltüntetett egyedi legnagyobb fényerősségek összege adja.

- 4.2. **Tompított fényszóró**
- 4.2.1. *Alkalmazás*  
Gépjárműveken kötelező.  
Pótkocsikon nem megengedett.
- 4.2.2. *Darabszám*  
Kettő.
- 4.2.3. *Elrendezés*  
Nincs különleges előírás.
- 4.2.4. *Elhelyezés*
- 4.2.4.1. *Keresztirányban:*  
Az átvilágított felületnek a jármű hosszirányú középsíkjától legtávolabbra eső széle nem lehet 400 mm-nél tovább a jármű külső szélétől.  
Az átvilágított felületek belső szélei közötti távolság nem lehet kisebb 600 mm-nél.
- 4.2.4.2. *Függőleges irányban:*  
a talajszint felett legalább 500 mm, de legfeljebb 1200 mm.
- 4.2.4.3. *Hosszirányban:*  
A jármű elején; úgy, hogy a kibocsátott fény a visszapillantó tükrön és/vagy a jármű egyéb fényvisszaverő felületén keresztül a jármű vezetőjét se közvetlenül, se közvetetten ne zavarja.
- 4.2.5. *Geometriai láthatóság*  
Az 1.9. pontban részletesen meghatározott  $\alpha$  és  $\beta$  szögekkel határozzák meg.  
 $\alpha$  = felfelé  $15^\circ$  és lefelé  $10^\circ$   
 $\beta$  = kifelé  $45^\circ$  és befelé  $10^\circ$ .  
E tartományban a fényszóró szinte teljes átvilágított felületének láthatónak kell lennie.  
A fényszóró környezetében lévő felületek és egyéb alkatrészek ne okozzanak a közlekedés többi résztvevőit zavaró fényhatásokat.
- 4.2.6. *Világítási irány*
- 4.2.6.1. A tompított fénynyaláb lejtésének mérését statikus helyzetben és az 1. függelékben meghatározott valamennyi terhelési állapotban el kell végezni. Üres járművön a vezetőülésben elhelyezkedő egy személlyel a tompított fénynyaláb függőleges lejtésének 1%–1,5 % között kell lennie. Kézi beavatkozás nélkül ennek 0,5 % és 2,5 % között kell maradnia.  
A kezdeti beállítást minden egyes járműtípus gyártójának pontosan meg kell határoznia, és azt minden egyes jármű adattábláján fel kell tüntetni.
- 4.2.6.2. Az előzőekben említett feltétel olyan készülékkel is teljesíthető, amely a fényszóró beállítását a járműhöz viszonyítva szabályozza. Az ilyen készülék meghibásodása esetén a fénynyaláb nem irányulhat feljebb, mint a meghibásodás előtt.
- 4.2.6.2.1. A 4.2.6.2. pontban leírt készüléknek önműködőnek kell lennie.
- 4.2.6.2.2. Mindazonáltal megengedhetők folytonos vagy szakaszos működésű kézi működtetésű szerkezetek is, amennyiben a fényszórókat 4.2.6.1. pontban meghatározott eredeti függőleges helyzetbe a szokásos állító szerkezet segítségével vissza lehet állítani. Az ilyen kézi szabályozó eszköznek a vezetőülésből működtethetőnek kell lennie. A folyamatos szabályozók működtető szerkezetén jelölni kell a leggyakrabban előforduló terhelési állapotokat.  
A szakaszos működésű szabályozó szerkezeteknek annyi fokozattal kell rendelkezniük, hogy biztosítsák az 1. függelékben meghatározott terhelési állapotokra a szögek nagyságának betartását, az 1%–1,5 % alapbeállításból kiindulva, a 0,5%–2,5 % tartományban. A szakaszos működésű szabályozókon a terhelési állapotokat a működtető szerkezet mellett kell világosan jelezni.
- 4.2.7. *Csoportosítható*  
a távolsági fényszóróval és egyéb első lámpákkal.

- 4.2.8. *Nem kombinálható*  
semmiféle más lámpával.
- 4.2.9. *Egybeépíthető*
- 4.2.9.1. a távolsági fényszóróval, kivéve ha az elfordulhat az elkormányzási szögnek megfelelően;
- 4.2.9.2. más első lámpákkal.
- 4.2.10. *Elektromos kapcsolás*  
A tompított fényszóróra történő átkapcsoláskor a kapcsoló szerkezet egyidejűleg kikapcsolja valamennyi távolsági fényszórót.  
A tompított fényszórók a távolsági fényszórókkal egyidejűleg bekapcsolva maradhatnak.
- 4.2.11. *Visszajelző*  
Megengedett.
- 4.2.12. *Egyéb követelmények*  
A 3.5.2. pont nem vonatkozik a tompított fényszórókra.
- 4.3. **Ködfényszóró**
- 4.3.1. *Alkalmazás*  
Gépjárműveken megengedett.  
Pótkocsikon nem megengedett.
- 4.3.2. *Darabszám*  
Kettő.
- 4.3.3. *Elrendezés*  
Nincs különleges előírás.
- 4.3.4. *Elhelyezés*
- 4.3.4.1. Keresztirányban:  
az átvilágított felületnek a jármű hosszirányú középsíkjától legtávolabbi pontja legfeljebb 400 mm-re lehet a jármű külső szélétől.
- 4.3.4.2. Függőleges irányban:  
A talajszint felett legalább 250 mm-re.  
Az átvilágított felület egyetlen pontja sem helyezkedhet el a tompított fényszóró átvilágított felületének legmagasabb pontja felett.
- 4.3.4.3. Hosszirányban:  
A jármű elején; a kibocsátott fény sem közvetlenül, sem közvetetten nem zavarhatja a jármű vezetőjét a visszapillantó tükrön és/vagy a jármű egyéb fényvisszaverő felületén keresztül.
- 4.3.5. *Geometriai láthatóság*  
Az 1.9. pontban részletesen meghatározott  $\alpha$  és  $\beta$  szögekkel:  
 $\alpha$  = felfelé és lefelé 5°,  
 $\beta$  = kifelé 45° és befelé 10°.
- 4.3.6. *Világítási irány*  
A ködlámpa fényének iránya nem változhat a kormányozhatóság szögével.  
Előre kell világítania, a szembejövő járművezetők vagy a közlekedés egyéb résztvevőinek elvakítása vagy szükségtelen zavarása nélkül.
- 4.3.7. *Csoportosítható*  
más első lámpákkal.
- 4.3.8. *Nem kombinálható*  
semmiféle más első lámpával.
- 4.3.9. *Egybeépíthető*
- 4.3.9.1. a távolsági fényszórókkal, kivéve ha négy fényszóró alkalmazása esetén a távolsági fényszóró az elkormányzási szögnek megfelelően elfordul;
- 4.3.9.2. az első helyzetjelző lámpával;
- 4.3.9.3. a várakozást jelző lámpával.

- 4.3.10. *Elektromos kapcsolás*  
A ködlámpáknak a távolsági vagy a tompított fényszóróktól függetlenül ki- és bekapcsolhatóknak kell lenniük.
- 4.3.11. *Visszajelző*  
megengedett.
- 4.4. **Hátrameneti lámpa**
- 4.4.1. *Alkalmazás*  
Gépjárműveken kötelező.
- 4.4.2. *Darabszám*  
Egy vagy kettő.
- 4.4.3. *Elrendezés*  
Nincs különleges előírás.
- 4.4.4. *Elhelyezés*
- 4.4.4.1. *Keresztirányban:*  
Nincs különleges előírás.
- 4.4.4.2. *Függőleges irányban:*  
A talajszint felett legalább 250 mm-re, de legfeljebb 1200 mm-re.
- 4.4.4.3. *Hosszirányban:*  
A jármű hátsó részén.
- 4.4.5. *Geometriai láthatóság*  
Az 1.9. pontban részletesen meghatározott  $\alpha$  és  $\beta$  szögekkel:  
 $\alpha$  = felfelé  $15^\circ$  és lefelé  $5^\circ$ ,  
 $\beta$  = jobbra és balra  $45^\circ$ , ha csupán egy lámpa van,  
 $\beta$  = kifelé  $45^\circ$  és befelé  $30^\circ$ , ha két lámpa van.
- 4.4.6. *Világítási irány*  
Hátrafelé.
- 4.4.7. *Csoportosítható*  
bármely más hátsó lámpával.
- 4.4.8. *Nem kombinálható*  
semmiféle más lámpával.
- 4.4.9. *Nem építhető egybe*  
semmiféle más lámpával.
- 4.4.10. *Elektromos kapcsolás*  
A hátrameneti lámpa csak bekapcsolt hátrameneti fokozat esetében világíthat, továbbá ha a motor elindítására vagy leállítására szolgáló gyújtáskapcsoló olyan állásban van, amelyben a motor működtetése lehetséges.  
Ha a két feltétel bármelyike nem teljesül, nem lehet bekapcsolható és nem maradhat bekapcsolt állapotban.
- 4.4.11. *Ellenőrző szerkezet*  
Megengedett.
- 4.5. **Irányjelzők**
- 4.5.1. *Alkalmazás (lásd a 4. függelék)*  
Beépítése kötelező. Az irányjelzők típusai kategóriákba soroltak (1, 2 és 5), felszerelésük meghatározott elrendezést (A és B) képez.  
Az A elrendezést valamennyi gépjárműre alkalmazni kell.  
A B elrendezést csak a pótkocsikra kell alkalmazni.
- 4.5.2. *Darabszám*  
A készülékek darabszámának lehetővé kell tennie a 4.5.3. pontban említett elrendezések valamelyikének megfelelő működést.

4.5.3. *Elrendezés*

A	{	2 első irányjelző (1. kategória)
		2 hátsó irányjelző (2. kategória)
		2 kiegészítő irányjelző (5. kategória)
B		2 hátsó irányjelző (2. kategória)

4.5.4. *Elhelyezés*4.5.4.1. *Keresztirányban:*

A jármű külső széle és az irányjelző átvilágított felületének külső széle közötti távolság nem lehet nagyobb 400 mm-nél.

A két átvilágított felület belső széle közötti távolságnak legalább 600 mm-nek kell lennie.

Amennyiben a hátsó irányjelző és a megfelelő hátsó helyzetjelző lámpa közötti függőleges távolság nem haladja meg a 300 mm-t, a jármű külső széle és a hátsó irányjelző átvilágított felületének külső széle közötti távolság legfeljebb 50 mm-rel haladhatja meg a jármű külső széle és a megfelelő hátsó helyzetjelző lámpa átvilágított felületének külső széle közötti távolságot.

Az első irányjelzők átvilágított felületének legalább 40 mm távolságra kell lennie a tompított fényszóró és az esetleges ködfényszóró átvilágított felületétől. Ennél kisebb távolság csak akkor megengedett, ha az irányjelző fényerőssége a vonatkoztatási tengelyben legalább 400 cd.

4.5.4.2. *Függőleges irányban:*

A talajszint felett: az 5. kategóriájú irányjelző esetén legalább 500 mm;  
az 1. és 2. kategóriájú irányjelző esetén legalább 350 mm;  
az összes kategória legfeljebb 1500 mm.

Amennyiben a jármű felépítménye nem teszi lehetővé a fenti legnagyobb magasság betartását, az 5. kategóriájú irányjelzők esetében az átvilágított felület legmagasabb pontja 2300 mm, míg az 1. és 2. kategóriájú irányjelzőké 2100 mm magasságban helyezkedhet el.

4.5.4.3. *Hosszirányban:*

Az oldalsó irányjelző átvilágított felületének vonatkoztatási középpontja (A elrendezés) és a jármű teljes hosszának elejét jelző keresztirányú sík közötti távolság ne haladja meg az 1800 mm-t. Ha a jármű felépítményének jellege nem teszi lehetővé a geometriai láthatósági szög legkisebb értékének betartását, e távolság az A elrendezésnek megfelelően felszerelt jármű esetében 2500 mm-re növelhető.

4.5.5. *Geometriai láthatóság*

Vízszintes szög: lásd 4. függelék.

Függőleges szög: a vízszintes alatt és fölött 15°. A vízszintes alatt elhelyezkedő függőleges szög az A elrendezésű oldalsó irányjelzők esetében 5°-ra csökkenthető, ha a lámpatest felszerelési magassága 750 mm-nél kisebb.

4.5.6. *Világítási irány*

Ha a gyártó különleges felszerelést ír elő, azt be kell tartani.

4.5.7. *Csoportosítható*

egy vagy több lámpával.

4.5.8. *Nem kombinálható*

semmiféle más lámpával.

4.5.9. *Nem építhető egybe*

semmiféle más lámpával, kivéve a várakozást jelző lámpát.

4.5.10. *Elektromos kapcsolás*

Az irányjelzőknek a többi lámpától függetlenül bekapcsolhatónak kell lenniük. A jármű azonos oldalán lévő összes irányjelzőt ugyanazon vezérlő szerkezetnek kell be- és kikapcsolni, és szakaszosan kell felvillanniuk.

4.5.11. *Visszajelző berendezés*

Alkalmazása kötelező minden olyan irányjelzőnél, amelyet a járművezető közvetlenül nem láthat. Lehet optikai, akusztikai vagy mindkettő.

Optikai visszajelző esetén villogó lámpának kell lennie, ami az oldalsó irányjelzőket kivéve bármelyik irányjelző hibás működése esetén kialszik, vagy villogás nélkül égve marad, vagy észlelhető frekvenciaváltozást mutat. Ha a visszajelző berendezés csak akusztikai jelzést ad, annak jól hallhatónak kell lennie, és meghibásodás esetén lényeges frekvenciaváltozást kell mutatnia.

Ha a gépjármű pótkocsi vontatására alkalmas, azt fel kell szerelni a pótkocsi irányjelzőjét ellenőrző külön visszajelző lámpával, kivéve amikor a vontató visszajelzője lehetővé teszi az egész járműszerelvény bármely irányjelző lámpája meghibásodásának észlelését.

4.5.12. *Egyéb követelmények*

A kibocsátott villogó fénynek percenként  $90 \pm 30$ -szor kell felvillannia. Az irányjelző kapcsolását a fény kigyulladásának legfeljebb 1 másodperc, kialvásának legfeljebb 1,5 másodperc késedelemmel kell követnie.

Ha a gépjármű pótkocsi vontatására feljogosított, az irányjelző kapcsolójának a pótkocsi irányjelzőjét is működtetnie kell.

A zárlat kivételével bármely irányjelző működési zavara esetén a többi lámpának tovább kell villognia, azonban a villogás frekvenciája ez esetben az előírttól eltérhet.

4.6. **Elakadásjelző**4.6.1. *Alkalmazás*  
Kötelező.4.6.2. *Darabszáma*4.6.3. *Felszerelése*4.6.4. *Elhelyezése*4.6.4.1. *Keresztirányban:*4.6.4.2. *Függőleges irányban:*4.6.4.3. *Hosszirányban:*4.6.5. *Geometriai láthatósága*4.6.6. *Világítási iránya*4.6.7. *Csoportosítható/nem csoportosítható*4.6.8. *Kombinálható/nem kombinálható*4.6.9. *Egybeépíthető/nem építhető egybe*

} meghatározott módon megfelelő címében a 4.5. pont

4.6.10. *Elektromos kapcsolás*

A jelzésnek külön kapcsolóval bekapcsolhatónak kell lennie, amely valamennyi irányjelzőt egy fázisban képes működtetni.

4.6.11. *Visszajelző*

Alkalmazása kötelező. Olyan villogó lámpának kell lennie, amely a 4.5.11. pontban részletesen meghatározott visszajelző berendezéssel egyidejűleg működhet.

4.6.12. *Egyéb követelmények*

A 4.5.12. pontban meghatározottak szerint. Ha a gépjárművet felszerelték pótkocsi vontatására, az elakadásjelző kapcsolójának képesnek kell lennie a pótkocsi irányjelzőinek működtetésére is. Az elakadásjelzőnek akkor is működnie kell, ha a motor elindítására vagy leállítására szolgáló gyújtáskapcsoló olyan helyzetben van, amely nem teszi lehetővé a motor működtetését.

4.7. **Féklámpa**4.7.1. *Alkalmazás*

Kötelező.

4.7.2. *Darabszám*

Kettő.

4.7.3. *Elrendezés*

Nincs különleges előírás.

4.7.4. *Elhelyezés*4.7.4.1. *Keresztirányban:*

A két lámpa között legalább 600 mm távolságnak kell lennie. E távolság 400 mm-re csökkenthető, ha a jármű teljes szélessége 1300 mm-nél kevesebb.

4.7.4.2. *Függőleges irányban:*

A talajszint felett legalább 350 mm, legfeljebb 1500 mm ill. 2100 mm, ha a felépítmény formája az 1500 mm-es érték betartását nem teszi lehetővé.

4.7.4.3. *Hosszirányban:*

A jármű hátsó részén.

4.7.5. *Geometriai láthatóság*

Vízszintes szög: kifelé és befelé 45°.

Függőleges szög: a vízszintes alatt és fölött 15°.

Amennyiben a lámpa felszerelési magassága 750 mm-nél kisebb, a vízszintes sík alatti függőleges szög 5°-ra csökkenthető.

4.7.6. *Világítási irány*

A járműtől hátrafelé.

4.7.7. *Csoportosítható*

egy vagy több más hátsó lámpával.

4.7.8. *Nem kombinálható*

semmiféle más lámpával.

4.7.9. *Egybeépíthető*

a hátsó helyzetjelző lámpával vagy a várakozást jelző lámpával.

4.7.10. *Elektromos kapcsolat*

Az üzemi fék működtetésekor kell kigyulladnia.

4.7.11. *Visszajelző*

Megengedett, de csak olyan nem villogó ellenőrző lámpaként, amely a féklámpák működésének zavara esetén gyullad fel.

4.7.12. *Egyéb követelmények*

A féklámpák fényerősségének jelentősen nagyobbak kell lennie, mint a hátsó helyzetjelző lámpáké.



#### 4.8. **Hátsó rendszámtábla-megvilágító lámpa**

##### 4.8.1. *Alkalmazás*

Kötelező.

##### 4.8.2. *Darabszáma*

##### 4.8.3. *Elrendezése*

##### 4.8.4. *Elhelyezése*

##### 4.8.4.1. Keresztirányban:

##### 4.8.4.2. Függőleges irányban:

##### 4.8.4.3. Hosszirányban:

##### 4.8.5. *Geometriai láthatósága*

##### 4.8.6. *Világítási iránya*

Oly módon, hogy biztosítsa a rendszámtábla helyének megvilágítását.

##### 4.8.7. *Csoportosítható*

egy vagy több hátsó lámpával.

##### 4.8.8. *Kombinálható*

a hátsó helyzetjelző lámpával.

##### 4.8.9. *Nem építhető egybe*

semmiféle más lámpával.

##### 4.8.10. *Elektromos kapcsolás*

A hátsó rendszámtábla-megvilágító csak a hátsó helyzetjelző lámpákkal egyidejűleg működhet.

##### 4.8.11. *Visszajelző*

Megengedett. Alkalmazásakor e funkciót a helyzetjelző lámpák számára előírt ellenőrző lámpának kell ellátnia.

#### 4.9. **Első helyzetjelző lámpa**

##### 4.9.1. *Alkalmazás*

Valamennyi gépjárműre kötelező.

1600 mm-nél szélesebb pótkocsik számára kötelező.

Megengedett az 1600 mm-nél nem szélesebb pótkocsikon.

##### 4.9.2. *Darabszám*

Kettő.

##### 4.9.3. *Elrendezés*

Nincs különleges előírás.

##### 4.9.4. *Elhelyezés*

##### 4.9.4.1. Keresztirányban:

Az átvilágított felületnek a jármű hosszirányú középsíkjától legtávolabbi pontja nem lehet 400 mm-nél távolabb a jármű külső szélétől.

Pótkocsik esetében az átvilágított felület hosszirányú középsíktól legtávolabbi pontja nem lehet 150 mm-nél távolabb a jármű külső szélétől.

A két átvilágított felület belső szélei közötti távolságnak legalább 600 mm-nek kell lennie.

##### 4.9.4.2. Függőleges irányban:

Talajszint feletti magasság legalább 350 mm, legfeljebb 1500 mm vagy 2100 mm, ha a felépítmény formája az 1500 mm-es érték betartását nem teszi lehetővé.

##### 4.9.4.3. Hosszirányban:

A jármű elején.

- 4.9.5. *Geometriai láthatóság*  
Láthatósági szög a vízszintes síkban mindkét helyzetjelző lámpára:  
befelé 45° és kifelé 80°,  
vagy befelé 80° és kifelé 45°.  
Láthatósági szögek függőleges síkban:  
a vízszintes alatt és fölött 15°. A vízszintes alatti függőleges szög 5°-ra csökkenthető, ha a lámpa felszerelési magassága 750 mm-nél kisebb.
- 4.9.6. *Világítási irány*  
Előrefelé.
- 4.9.7. *Csoportosítható*  
bármely más első lámpával.
- 4.9.8. *Nem kombinálható*  
semmiféle más lámpával.
- 4.9.9. *Egybeépíthető*  
más első lámpával.
- 4.9.10. *Elektromos kapcsolat*  
Nincs különleges előírás.
- 4.9.11. *Ellenőrző lámpa*  
Alkalmazása kötelező. Az ellenőrző lámpa nem villoghat és nem kötelező, ha a műszerfal világítása csak a helyzetjelző lámpákkal egyidejűleg kapcsolható be.
- 4.10. **Hátsó helyzetjelző lámpa**
- 4.10.1. *Alkalmazás*  
Kötelező.
- 4.10.2. *Darabszám*  
Kettő.
- 4.10.3. *Elrendezés*  
Nincs különleges előírás.
- 4.10.4. *Elhelyezés*
- 4.10.4.1. *Keresztirányban:*  
Az átvilágított felületnek a jármű hosszirányú középsíkjától legtávolabbi pontja nem lehet 400 mm-nél távolabb a jármű külső szélétől.  
Az átvilágított felület belső szélei közötti távolságnak legalább 600 mm-nek kell lennie. E távolság 400 mm-re csökkenthető, ha a jármű szélessége 1300 mm-nél kisebb.
- 4.10.4.2. *Függőleges irányban:*  
A talajszint fölött legalább 350 mm, legfeljebb 1500 mm vagy 2100 mm, ha a felépítmény formája az 1500 mm-es érték betartását nem teszi lehetővé.
- 4.10.4.3. *Hosszirányban:*  
A jármű hátsó részén.
- 4.10.5. *Geometriai láthatóság*  
A vízszintes láthatósági szög mindkét hátsó helyzetjelző lámpára:  
befelé 45° és kifelé 80°,  
vagy befelé 80° és kifelé 45°.  
Függőleges láthatósági szögek:  
a vízszintes felett és alatt 15°. Ha a lámpa felszerelési magassága 750 mm-nél kisebb, a vízszintes alatti függőleges szög 5°-ra csökkenthető.
- 4.10.6. *Világítási irány*  
Hátrafelé.
- 4.10.7. *Csoportosítható*  
bármely más hátsó lámpával.

- 4.10.8. *Kombinálható*  
a hátsó rendszámábla-megvilágító lámpával.
- 4.10.9. *Egybeépíthető*  
a féklámpával, a hátsó ködlámpával vagy a várakozást jelző lámpával.
- 4.10.10. *Elektromos kapcsolat*  
Nincs különleges előírás.
- 4.10.11. *Visszajelző*  
Alkalmazása kötelező.  
E funkciót az első helyzetjelző lámpa visszajelzőjének kell ellátnia.
- 4.11. **Hátsó ködlámpa**
- 4.11.1. *Alkalmazás*  
Kötelező.
- 4.11.2. *Darabszám*  
Egy, de második is megengedett.
- 4.11.3. *Elrendezés*  
Nincs különleges előírás.
- 4.11.4. *Elhelyezés*
- 4.11.4.1. *Keresztirányban:*  
Ha csak egy hátsó ködlámpa van, azt a jármű hosszirányú középsíkjának azon oldala mentén kell elhelyezni, amelyik ellentétes a járművet nyilvántartó országban előírt hajtási iránnyal.  
A hátsó ködlámpa és a féklámpa közötti távolságnak minden esetben 100 mm-nél nagyobbak kell lennie.
- 4.11.4.2. *Függőleges irányban:*  
A talajszint felett 250 mm és 1000 mm között.
- 4.11.4.3. *Hosszirányban:*  
A jármű hátsó részén.
- 4.11.5. *Geometriai láthatóság*  
Vízszintes szög: befelé és kifelé 25°.  
Függőleges szög: a vízszintes felett és alatt 5°.
- 4.11.6. *Világítási irány*  
Hátrafelé.
- 4.11.7. *Csoportosítható*  
bármely más hátsó lámpával.
- 4.11.8. *Nem kombinálható*  
semmiféle más lámpával.
- 4.11.9. *Egybeépíthető*  
a hátsó helyzetjelző vagy a várakozást jelző lámpával.
- 4.11.10. *Elektromos kapcsolat*  
A hátsó ködlámpa csak akkor lehet bekapcsolható, ha a tompított fényszórók vagy az első ködlámpák közül egy vagy több bekapcsolt állapotban van.  
Ha vannak első ködlámpák, a hátsó ködlámpáknak az első ködlámpáktól függetlenül kikapcsolhatónak kell lenniük.
- 4.11.11. *Visszajelző*  
Alkalmazása kötelező. Nem villogó, különálló jelzőlámpának kell lennie.
- 4.12. **Várakozást jelző lámpa**
- 4.12.1. *Alkalmazás*  
Legfeljebb 6 m hosszú és legfeljebb 2 m széles gépjárműveken: megengedett.  
Minden egyéb járművön: tilos.

- 4.12.2. *Darabszám*  
Elrendezéstől függően.
- 4.12.3. *Elrendezés*  
– két lámpa elöl és két lámpa hátul,  
– vagy mindkét oldalon egy-egy lámpa.
- 4.12.4. *Elhelyezés*
- 4.12.4.1. *Keresztirányban:*  
az átvilágított felületnek a jármű hosszirányú középsíkjától legtávolabbi pontja nem lehet 400 mm-nél távolabb a jármű külső szélétől.  
Ha két lámpát szerelnek fel, azoknak a jármű ellentétes oldalain kell lenniük.
- 4.12.4.2. *Függőleges irányban*  
A talajszint felett: legalább 350 mm;  
legfeljebb 1500 mm ill. 2100 mm, ha a felépítmény formája az 1500 mm-es érték betartását nem teszi lehetővé.
- 4.12.4.3. *Hosszirányban:*  
Nincs különleges előírás.
- 4.12.5. *Geometriai láthatóság*  
Vízszintes szög: kifelé, előre és hátra 45°.  
Függőleges szög: a vízszintes felett és alatt 15°. Ha a lámpa felszerelési magassága 750 mm-nél kisebb, a vízszintes alatti függőleges szög 5°-ra csökkenthető.
- 4.12.6. *Világítási irány*  
Olyannak kell lennie, hogy a lámpa feleljen meg az előlről és hátulról láthatóság feltételeinek.
- 4.12.7. *Csoportosítható*  
bármely más lámpával.
- 4.12.8. *Nem kombinálható*  
semmiféle más lámpával.
- 4.12.9. *Egybeépíthető*  
– elöl: helyzetjelző lámpával, tompított és távolsági fényszóróval és a ködlámpával,  
– hátul: helyzetjelző lámpával, féklámpával és a hátsó ködlámpával,  
– 5. kategóriájú irányjelzőkkel.
- 4.12.10. *Elektromos kapcsolás*  
A jármű egyik oldalán levő várakozást jelző lámpa vagy várakozást jelző lámpák működtethető(k) legyen(ek) bármely más lámpa bekapcsolása nélkül.
- 4.12.11. *Ellenőrző lámpa*  
Megengedett. Ha van ellenőrző lámpa, az ne legyen összetéveszthető az első vagy hátsó helyzetjelző lámpa visszajelzőjével.
- 4.12.12. *Egyéb követelmények*  
E lámpa működtetése az ugyanazon járműoldali első és hátsó helyzetjelző lámpa egyidejű bekapcsolásával is megoldható.
- 4.13. **Méretjelző lámpa**
- 4.13.1. *Alkalmazás*  
2,10 m-nél szélesebb járművek esetén alkalmazása kötelező.
- 4.13.2. *Darabszám*  
Előlről kettőnek és hátulról kettőnek kell látszania.

- 4.13.3. 4.13.5. *Elrendezés*  
Nincs különleges előírás.
- 4.13.4. *Elhelyezés*
- 4.13.4.1. Keresztirányban:  
A jármű külső széléhez a lehető legközelebb.
- 4.13.4.2. Függőleges irányban:  
A lámpák szélességi elhelyezése és szimmetriája követelményeivel összeegyeztethető legnagyobb magasságban.
- 4.13.4.3. Hosszirányban:  
Nincs különleges előírás.
- 4.13.5. *Geometriai láthatóság*  
Vízszintes szög:           kifelé 80°.  
Függőleges szög:       vízszintes felett 5° és alatta 20°.
- 4.13.6. *Világítási irány*  
Olyannak kell lennie, hogy a lámpák feleljenek meg az előlről és hátulról láthatóság követelményeinek.
- 4.13.7. *Nem csoportosítható*
- 4.13.8. *Nem kombinálható*
- 4.13.9. *Nem építhető egybe*
- } semmiféle más lámpával.
- 4.13.10. *Elektromos kapcsolat*  
Nincs különleges előírás.
- 4.13.11. *Ellenőrző lámpa*  
Megengedett.
- 4.13.12. *Egyéb követelmények*  
Az összes egyéb feltétel teljesülése mellett az egyazon járműoldalon előlről és hátulról látható méretjelző lámpa egy készülékben egyesíthető.  
A méretjelző lámpa helyzetének a megfelelő oldali helyzetjelzőhöz viszonyítva olyannak kell lennie, hogy a szóban forgó két lámpa átvilágított felülete egymáshoz legközelebbi pontjainak a keresztirányú függőleges síkra eső vetülete közötti távolsága legalább 200 mm.
- 4.14. **Hátsó, nem háromszög alakú fényvisszaverő**
- 4.14.1. *Alkalmazás*  
Gépjárművekre kötelező.  
Pótkocsikon tilos.
- 4.14.2. *Darabszám*  
Kettő.
- 4.14.3. *Elrendezés*  
Nincs különleges előírás.
- 4.14.4. *Elhelyezés*
- 4.14.4.1. Keresztirányban:  
Az átvilágított felületnek a jármű hosszirányú középsíkjától legtávolabbi pontja nem lehet 400 mm-nél távolabb a jármű külső szélétől.  
A fényvisszaverők belső szélei közötti távolság legalább 600 mm; e távolság 400 mm-re csökkenthető, ha a jármű teljes szélessége 1 300 mm-nél kisebb.
- 4.14.4.2. Függőleges irányban:  
A talajszint fölött legalább 350 mm, legfeljebb 900 mm.

- 4.14.4.3. Hosszirányban:  
Nincs különleges előírás.
- 4.14.5. *Geometriai láthatóság*  
Vízszintes szög: befelé és kifelé 30°.  
Függőleges szög: a vízszintes fölött és alatt 15°. Ha a lámpa felszerelési magassága 750 mm-nél kisebb, a vízszintes alatti függőleges szög 5°-ra csökkenthető.
- 4.14.6. *Világítási irány*  
Hátrafelé.
- 4.14.7. *Csoportosítható*  
bármely más lámpával.
- 4.14.8. *Egyéb követelmények*  
A fényvisszaverő világító felületének lehetnek közös részei a jármű hátsó részén elhelyezett bármely más lámpával.
- 4.15. **Hátsó, háromszög alakú fényvisszaverő**
- 4.15.1. *Alkalmazás*  
Pótkocsikra kötelező.  
Gépjárműveken tilos.
- 4.15.2. *Darabszám*  
Kettő.
- 4.15.3. *Elrendezés*  
A háromszög csúcsának felfelé kell mutatnia.
- 4.15.4. *Elhelyezés*
- 4.15.4.1. Keresztirányban:  
az átvilágított felületnek a jármű hosszirányú középsíkjától legtávolabbi pontja nem lehet 400 mm-nél távolabb a jármű külső szélétől.  
A fényvisszaverők belső szélei közötti távolság nem lehet kevesebb 600 mm-nél. Ha a jármű teljes szélessége 1300 mm-nél kisebb, e távolság 400 mm-re csökkenthető.
- 4.15.4.2. Függőleges irányban:  
Talajszint fölött legalább 350 mm, legfeljebb 900 mm.
- 4.15.4.3. Hosszirányban:  
Nincs különleges előírás.
- 4.15.5. *Geometriai láthatóság*  
Vízszintes szög: befelé és kifelé 30°.  
Függőleges szög: a vízszintes fölött és alatt 15°. Ha a lámpa felszerelési magassága 750 mm-nél kisebb, a függőleges szög a vízszintes alatt 5°-ra csökkenthető.
- 4.15.6. *Világítási irány*  
Hátrafelé.
- 4.15.7. *Nem csoportosítható*  
semmiféle más lámpával.
- 4.15.8. *Egyéb követelmények*  
A háromszögön belül nem lehet semmiféle lámpa.
- 4.16. **Első, nem háromszög alakú fényvisszaverő**
- 4.16.1. *Alkalmazás*  
Pótkocsikra kötelező.

- 4.16.2. *Darabszám*  
Kettő.
- 4.16.3. *Elrendezés*  
Nincs különleges előírás
- 4.16.4. *Elhelyezés*
- 4.16.4.1. *Keresztirányban:*  
Az átvilágított felületnek a jármű hosszirányú középsíkjától legtávolabbi pontja nem lehet 400 mm-nél tovább a jármű külső szélétől.  
Pótkocsik esetében a világító felületnek a jármű hosszirányú középsíkjától legtávolabbi pontja nem lehet 150 mm-nél tovább a jármű külső szélétől.  
A fényvisszaverők belső szélei közötti távolság nem lehet kevesebb 600 mm-nél. Ha a jármű teljes szélessége 1300 mm-nél kisebb, e távolság 400 mm-re csökkenthető.
- 4.16.4.2. *Függőleges irányban:*  
A talajszint felett: legalább 350 mm, legfeljebb 900 mm, vagy 1500 mm, ha a jármű szerkezeti kialakítása a 900 mm-es méret betartását nem teszi lehetővé.
- 4.16.4.3. *Hosszirányban:*  
Nincs különleges előírás.
- 4.16.5. *Geometriai láthatóság*  
Vízszintes szög: befelé és kifelé 30°.  
Függőleges szög: a vízszintes sík fölött és alatt 15°. A vízszintes sík alatti függőleges szög 5°-ra csökkenthető, ha a lámpa felszerelési magassága kisebb 750 mm-nél.
- 4.16.6. *Világítási irány*  
Előre.
- 4.16.7. *Csoportosítható*  
az első helyzetjelző lámpával.
- 4.16.8. *Egyéb követelmények*  
A fényvisszaverő átvilágított felületének lehetnek közös részei az első helyzetjelző lámpa átvilágított felületével.
- 4.17. **Nem háromszög alakú oldal-fényvisszaverő**
- 4.17.1. *Alkalmazás*  
Alkalmazása kötelező  
– valamennyi 6 méternél hosszabb gépjárművön, az M1 kategóriájú járművek kivételével,  
– az összes pótkocsin.  
Megengedett  
– az M1 kategóriájú járműveken,  
– az összes járművön, amelyek hosszúsága nem nagyobb 6 méternél, az M1 kategóriájú járművek kivételével.
- 4.17.2. *Legkisebb darabszám oldalanként*  
Olyannak kell lennie, hogy a hosszirányú elrendezésre vonatkozó szabályok teljesüljenek.
- 4.17.3. *Elrendezés*  
Nincs különleges előírás.
- 4.17.4. *Elhelyezés*
- 4.17.4.1. *Keresztirányban:*  
Nincs különleges előírás.

- 4.17.4.2. Függőleges irányban:  
A talajszint felett: legalább 350 mm, legfeljebb 900 mm vagy 1500 mm, ha a jármű szerkezeti kialakítása a 900 mm-es érték betartását nem teszi lehetővé.
- 4.17.4.3. Hosszirányban:  
Legalább egy fényvisszaverőt a jármű középső harmadára kell felszerelni úgy, hogy a legelső fényvisszaverő legfeljebb 3 m-re legyen a jármű elejétől, pótkocsik esetében a vonórudat is beleértve.  
Két szomszédos fényvisszaverő között a távolság nem haladhatja meg a 3 métert.  
A leghátsó fényvisszaverő nem lehet a jármű végétől 1 méternél nagyobb távolságra.
- 4.17.5. *Geometriai láthatóság*  
Vízszintes szög: előre és hátra 45°.  
Függőleges szög: a vízszintes sík fölött és alatt 15°. A vízszintes sík alatti függőleges szög 5°-ra csökkenthető, ha a lámpa felszerelési magassága kisebb 750 mm-nél.
- 4.17.6. *Világítási irány*  
A fényvisszaverő vonatkoztatási tengelyének vízszintesen, a jármű hosszirányú középsíkára merőlegesen és kifelé kell irányulnia.
- 4.17.7. *Csoportosítható*  
más lámpákkal.
5. A JÓVÁHAGYÁSSAL MEGEGYEZŐ GYÁRTÁS
- 5.1. Minden sorozatban gyártott járműnek meg kell egyeznie a világító és fényjelző berendezések beépítésére és jellemzőikre ezen irányelvben részletesen meghatározottak tekintetében jóváhagyott járműtípussal.
-



## 1. függelék

**A jármű 4.2.6.1. pontban említett terhelési feltételei**

1. Az alábbiak vizsgálatokhoz egy utas tömegét 75 kg-ban kell számításba venni.
2. Különböző járműfajtákra vonatkozó terhelési feltételek
  - 2.1. M<sub>1</sub> kategóriájú járművek
    - 2.1.1. A tompított fénynyaláb dőlésszögét a következő terhelési feltételek mellett kell meghatározni:
      - 2.1.1.1. egy személy a vezetőülésen;
      - 2.1.1.2. egy személy a vezetőülésen és egy másik személy a vezetőtől legtávolabbi első ülésen;
      - 2.1.1.3. egy személy a vezetőülésen, egy másik személy a vezetőtől legtávolabb levő első ülésen és valamennyi leghátsó ülés személyek által elfoglaltan;
      - 2.1.1.4. valamennyi ülőhely foglalt;
      - 2.1.1.5. valamennyi ülőhely foglalt és a csomagtér is egyenletesen terhelt a megengedett hátsó tengelyterhelés, illetve elől elhelyezett csomagtér esetében az első tengelyterhelés eléréséig. Ha a jármű rendelkezik első és hátsó csomagtérrel is, akkor a járulékos terhelést egyenletesen kell elosztani a megengedett tengelyterhelések elérése érdekében. Ha azonban a megengedett legnagyobb terhelt tömeget az előtt érik el, mielőtt valamelyik tengelyen létrejönne a megengedett terhelés, akkor a csomagtér vagy csomagterek terhelését olyan értékre kell korlátozni, hogy elérhető legyen e megengedett tömeg;
      - 2.1.1.6. járművezető és egyenletesen megterhelt csomagtér a megfelelő tengely megengedett tengelyterhelésének eléréséig.

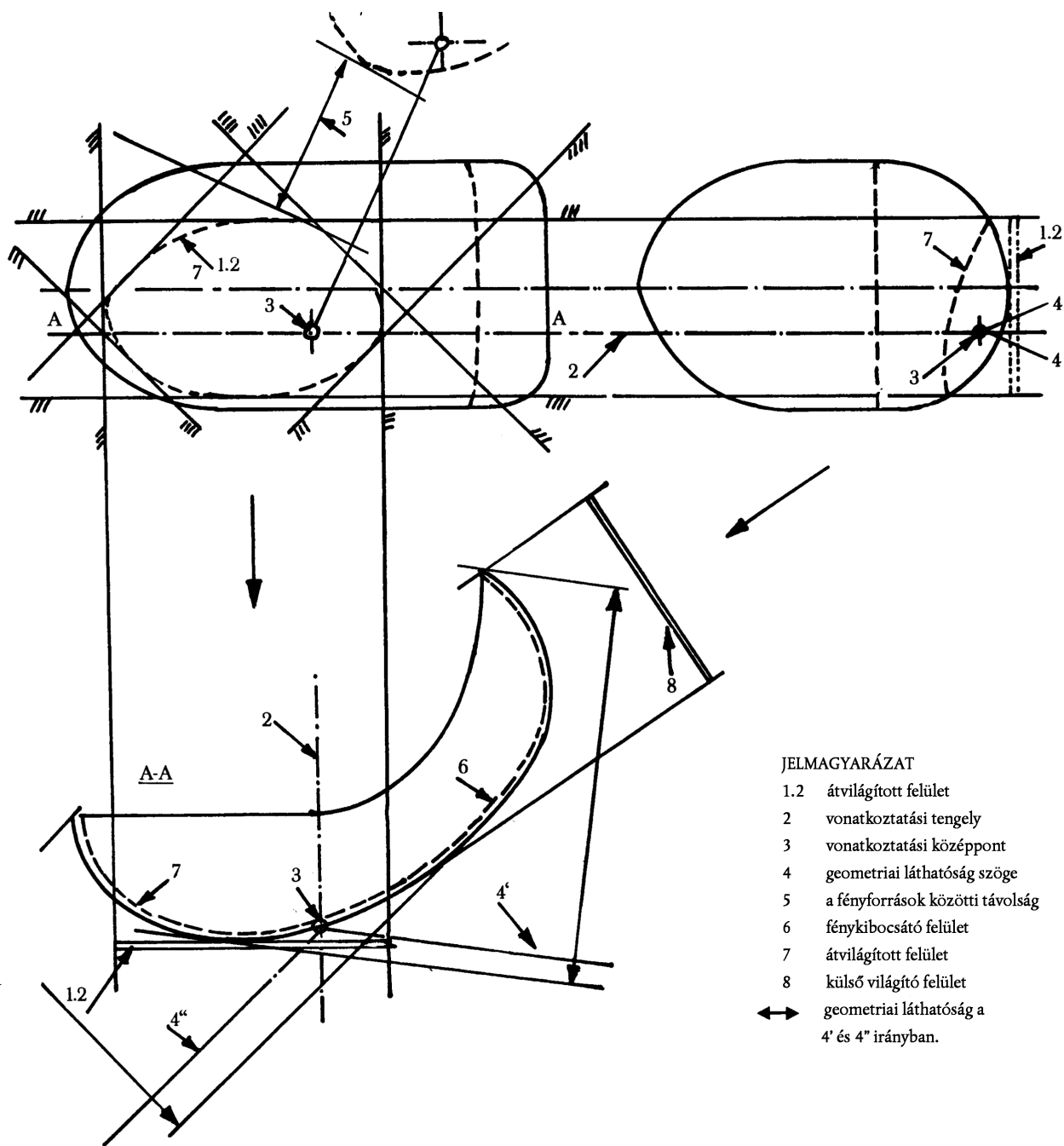
Ha azonban a megengedett legnagyobb terhelt tömeget az előtt érik el, mielőtt a tengelyen létrejönne a megengedett terhelés, akkor a csomagtér vagy csomagterek terhelését olyan értékre kell korlátozni, hogy elérhető legyen a megengedett tömeg.
    - 2.1.2. A fenti terhelési feltételek meghatározásakor figyelembe kell venni minden olyan terhelési korlátozást, amelyet a gyártó megállapított.
  - 2.2. M<sub>2</sub> és M<sub>3</sub> kategóriájú járművek

A tompított fénynyaláb dőlésszögét a következő terhelési feltételek mellett kell meghatározni:

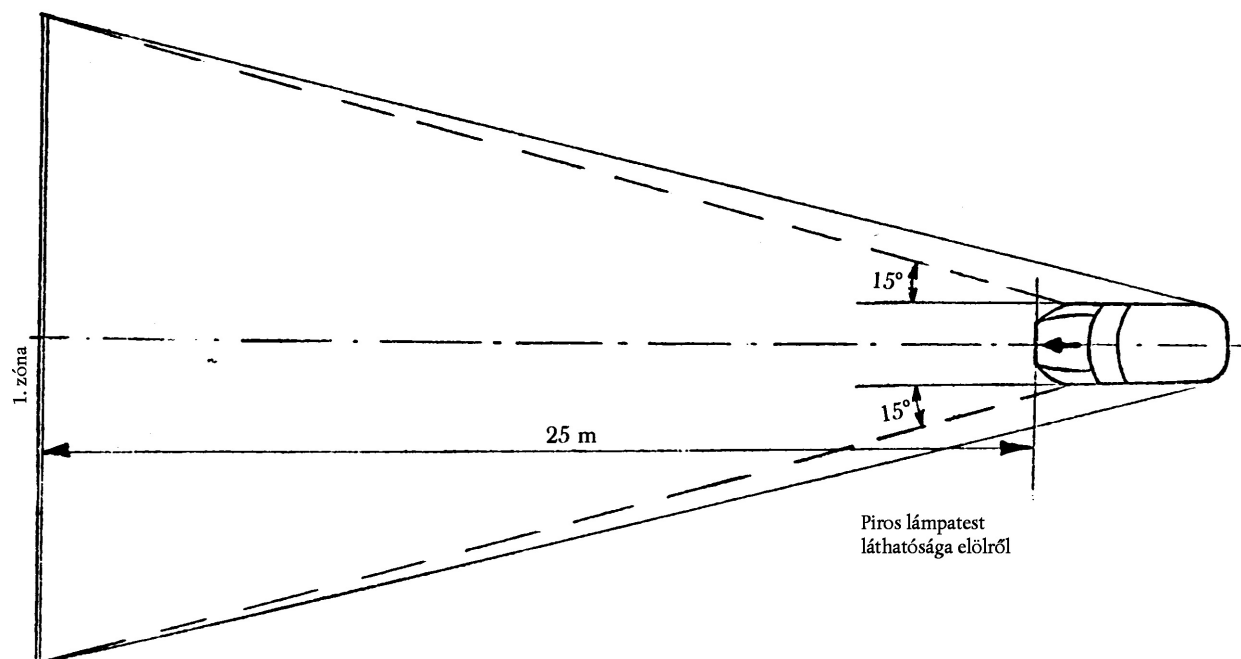
    - 2.2.1. üres jármű;
    - 2.2.2. a járművet úgy terhelik meg, hogy mindegyik tengelyre a műszakilag megengedett legnagyobb tengelyterhelés jut.
  - 2.3. N kategóriájú járművek rakfelülettel.
    - 2.3.1. A tompított fénynyaláb dőlésszögét a következő terhelési feltételek mellett kell meghatározni:
      - 2.3.1.1. üres jármű;
      - 2.3.1.2. egy személy a vezetőülésen, a terhelést úgy kell elosztani, hogy a hátsó tengelyen elérjék a műszakilag megengedett legnagyobb hátsó tengelyterhelést, és az első tengelyen pedig az üres jármű tengelyterhelését. Ha a rakfelület elől található, azonos eljárást kell alkalmazni.
    - 2.4. N kategóriájú járművek, rakfelület nélkül.
      - 2.4.1. Nyerges vontatók:
        - 2.4.1.1. üres jármű, a vonószerkezet megterhelése nélkül;

- 2.4.1.2. egy személy a vezetőülésein; a műszakilag megengedett terhelés a nyeregszerkezeten a hátsó tengely legnagyobb terhelésének megfelelő nyeregszerkezet-állásban.
  - 2.4.2. Pótkocsivontatók
  - 2.4.2.1. üres jármű
  - 2.4.2. vezetőülésein egy személy, a vezetőkabin összes többi ülőhelye foglalt.
-

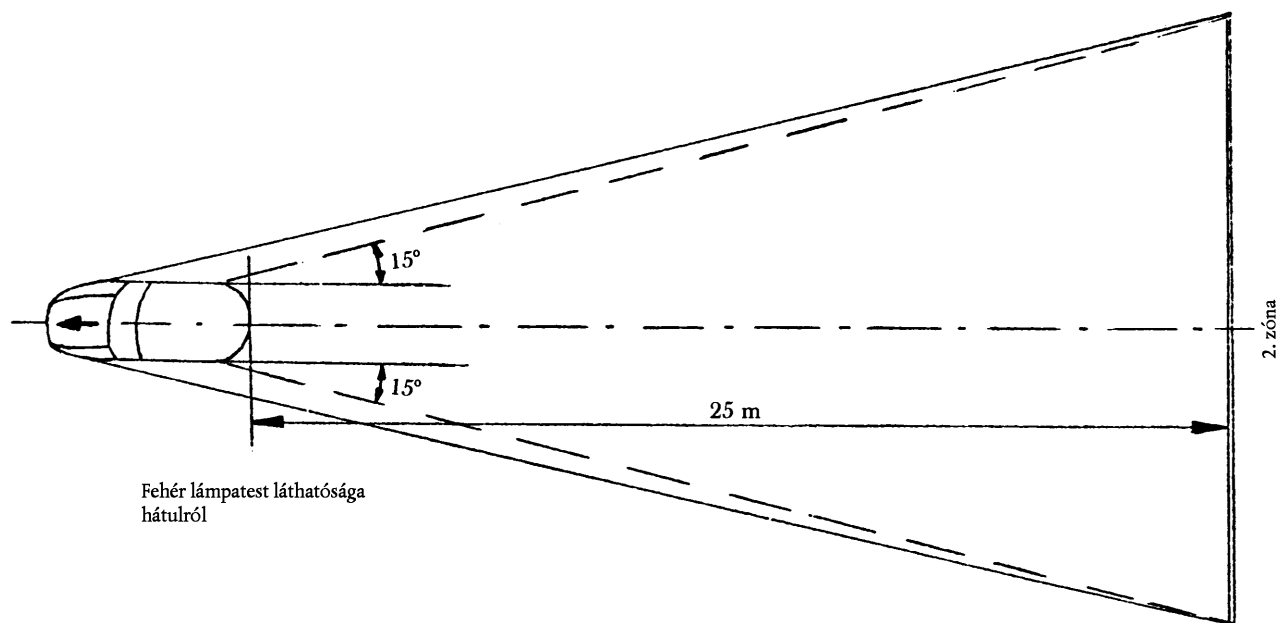
## 2. függelék



## 3. függelék



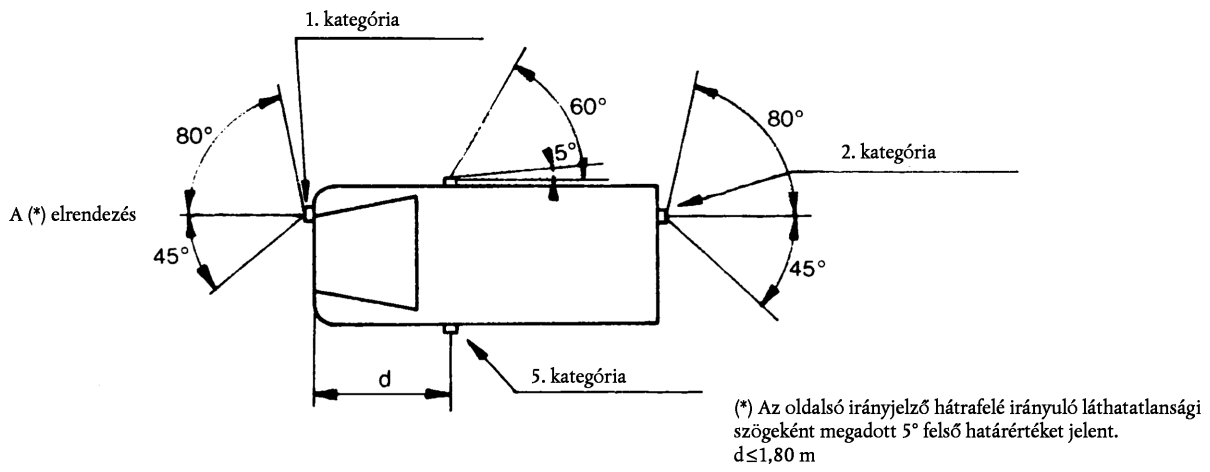
1. ábra



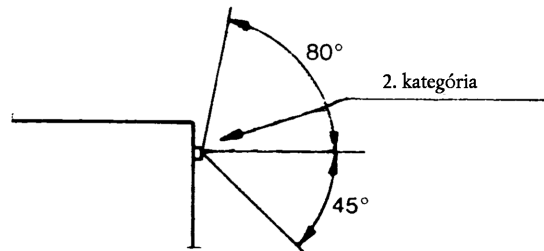
2. ábra

## 4. függelék

## IRÁNYJELZŐ GEOMETRIAI LÁTHATÓSÁGA



B elrendezés



## 2. MELLÉKLET

## MINTA

A jóváhagyó hatóság

**MELLÉKLET EGY JÁRMŰTÍPUS EKG-TÍPUSJÓVÁHAGYÁSÁRÓL A VILÁGÍTÓ- ÉS FÉNYJELZŐ BERENDEZÉSEK FELSZERELÉSÉRE VONATKOZÓAN**

(a gépjárművek és pótkocsijaik típusjóváhagyására vonatkozó tagállami jogszabályok közelítéséről szóló, 1970. február 6-i 70/156/EGK tanácsi irányelv 4. cikkének (2) bekezdése és 10. cikke)

- Az EKG-jóváhagyás száma: .....
1. A jármű megnevezése (kereskedelmi név): .....
  2. A jármű típusa és kereskedelmi besorolása: .....
  3. A gyártó neve és címe: .....
  4. Adott esetben a gyártó képviselőjének neve és címe: .....
  5. A jóváhagyásra bejelentett járműre felszerelt világító berendezések <sup>(1)</sup>: .....
  - 5.1. Országúti fényszórók: vannak/nincsenek (\*)
  - 5.2. Tompított fényszórók: vannak/nincsenek (\*)
  - 5.3. Ködfényszórók: vannak/nincsenek (\*)
  - 5.4. Hátrameneti lámpák: vannak/nincsenek (\*)
  - 5.5. Első irányjelzők: vannak/nincsenek (\*)
  - 5.6. Hátsó irányjelzők: vannak/nincsenek (\*)
  - 5.7. Kiegészítő oldalsó irányjelzők: vannak/nincsenek (\*)
  - 5.8. Elakadási jelző: van/nincs (\*)
  - 5.9. Féklámpák: vannak/nincsenek (\*)
  - 5.10. Hátsó rendszámleolvasó megvilágító készülék: van/nincs (\*)
  - 5.11. Első helyzetjelző lámpák: vannak/nincsenek (\*)
  - 5.12. Hátsó helyzetjelző lámpák: vannak/nincsenek (\*)
  - 5.13. Hátsó ködlámpa(ák): van(nak)/nincs(enek) (\*)
  - 5.14. Várakozást jelző lámpák: vannak/nincsenek (\*)
  - 5.15. Méretjelző lámpák: vannak/nincsenek (\*)
  - 5.16. Hátsó, nem háromszög alakú fényvisszaverők: vannak/nincsenek (\*)
  - 5.17. Hátsó, háromszög alakú fényvisszaverők: vannak/nincsenek (\*)

<sup>(1)</sup> Mellékelni kell a járműről a gépjárművek és pótkocsijuk világító és fényjelző berendezéseinek felszerelésére vonatkozó tagállami jogszabályok közelítéséről szóló, 1976. július 27-i 76/756/EGK tanácsi irányelv I. mellékletének, 2.2.3. pontjának megfelelően elkészített vázrajzokat.

(\*) A nem megfelelő törlendő.

- 5.18. Első, nem háromszög alakú fényvisszaverők: vannak/nincsenek (\*)
- 5.19. Oldalsó, nem háromszög alakú fényvisszaverők: vannak/nincsenek (\*)
- 5.20. Rakományra vonatkozó korlátozások
6. Egyenértékű lámpák: vannak/nincsenek (\*) (lásd 15. pont) .....
7. A jármű jóváhagyásra történő bejelentésének időpontja: .....
8. A jóváhagyó vizsgálatokkal megbízott műszaki szolgálat: .....
9. A fenti műszaki szolgálat által kiadott vizsgálati jegyzőkönyv kelte: .....
10. A fenti műszaki szolgálat által kiadott vizsgálati jegyzőkönyv száma: .....
11. A világító és fényjelző berendezések tárgyában az EGK-jóváhagyást megadták/megtagadták (\*)
12. Hely: .....
13. Dátum: .....
14. Aláírás: .....
15. A következő, fent jelzett típus-jóváhagyási számmal megjelölt dokumentumokat csatolták:  
..... db jegyzék a gyártó által világító és fényjelző berendezés beszerelésre bemutatott készülékekről,  
minden egyes berendezésre feltüntetve a típusjóváhagyás jelét.  
A jegyzék(ek) tartalmazza(ák) az egyenértékű lámpák jegyzékét (\*).
16. Megjegyzések: .....

---

(\*) A nem megfelelő törlendő.