

31986L0297

1986.7.8.

AZ EURÓPAI KÖZÖSSÉGEK HIVATALOS LAPJA

L 186/19

A TANÁCS IRÁNYELVE

(1986. május 26.)

a kerekes mezőgazdasági vagy erdészeti traktorok erőleadó tengelycsonkjaira és ezek védőburkolatára vonatkozó tagállami jogszabályok közelítéséről

(86/297/EGK)

AZ EURÓPAI KÖZÖSSÉGEK TANÁCSA,

tekintettel az Európai Gazdasági Közösséget létrehozó szerződésre és különösen annak 100. cikkére,

tekintettel a Bizottság javaslatára ⁽¹⁾,

tekintettel az Európai Parlament véleményére ⁽²⁾,

tekintettel a Gazdasági és Szociális Bizottság véleményére ⁽³⁾,

mivel a műszaki követelmények, amelyeknek a nemzeti jog alapján a kerekes mezőgazdasági és erdészeti traktoroknak meg kell felelniük, többek között a traktorok erőleadó tengelycsonkjaira és ezek védőburkolatára vonatkoznak;

mivel ezek a követelmények tagállamonként különböznek egymástól; mivel ezért szükséges, hogy minden tagállam ugyanazokat a követelményeket fogadja el a meglévő szabályokat kiegészítve, vagy azok helyett, különösen azért, hogy valamennyi traktortípus számára lehetővé tegyék az EGK-típusjóváhagyási eljárását, ami a legutóbb Spanyolország és Portugália csatlakozási okmányával módosított, a kerekes mezőgazdasági vagy erdészeti traktorok típusjóváhagyására vonatkozó tagállami jogszabályok közelítéséről szóló, 1974. március 4-i 74/150/EGK tanácsi irányelv ⁽⁴⁾ tárgya;

mivel az Európai Közösségek munkahelyi biztonsággal és egészséggel foglalkozó cselekvési programjáról szóló, 1978. június 29-i tanácsi állásfoglalása ⁽⁵⁾ előírja a berendezések és gépek (a mezőgazdasági szektort is beleértve) tervezésére és gyártására vonatkozó baleset-megelőzési alapelveinek alkalmazását; mivel az erőleadó tengelycsonkokra és védőburkolataira vonatkozó rendelkezések biztonsági tényezőknél minősülnek;

mivel a kerekes mezőgazdasági és erdészeti traktorokra vonatkozó nemzeti jogszabályok közelítése magában foglalja a tagállamok közös követelmények szerint elvégzett vizsgálatainak kölcsönös elismerését,

ELFOGADTA EZT AZ IRÁNYELVET:

1. cikk

(1) Mezőgazdasági vagy erdészeti traktor az összes kerekes vagy láncfalpas, legalább kéttengelyű gépjármű, amely funkciója lényegében a vonóteljesítmény kifejtéséből áll, és amely különösen meghatározott eszközök, gépek vagy pótkocsik vontatá-

sára, tolására, hordozására vagy működtetésére van berendezve, és amelyeket mezőgazdasági vagy erdészeti alkalmazásra szántak. Teher vagy utasok szállítására is fel lehet szerelni e járműveket.

(2) Ezen irányelv csak az (1) bekezdésben meghatározott, fűvott gumiabronccsal felszerelt, kéttengelyű traktorokra vonatkozik, amelyek legnagyobb tervezési sebessége 6 és 30 km/h között van.

2. cikk

A tagállamok nem tagadhatják meg a traktorok EGK-típusjóváhagyásának, vagy nemzeti típusjóváhagyásának megadását, illetve nem tagadhatják vagy tilthatják meg a traktorok értékesítését, nyilvántartásba vételét, forgalomba helyezését vagy használatát az erőleadó tengelycsonkokra vagy ezek védőburkolatára hivatkozva, amennyiben azok megfelelnek az I. melléklet követelményeinek.

3. cikk

Ezen irányelv nem befolyásolja a tagállamoknak azt a jogát, hogy – a Szerződésnek megfelelően – olyan követelményeket írjanak elő, amelyeket a munkavállalók biztonságának megőrzése érdekében a kérdéses traktorok használatakor szükségesnek tartanak, amennyiben ezek nem jelentik az erőleadó tengelycsonkok vagy ezek védőburkolatának megváltoztatását ezen irányelvben nem részletezett módon.

4. cikk

Az I. mellékletben, illetve a II. mellékletben található EGK-típusbizonyítvány-minta szerint meghatározott követelményeknek a műszaki fejlődéshez történő hozzáigazításához szükséges módosításait a 74/150/EGK irányelv 13. cikkében szabályozott eljárásnak megfelelően fogadják el.

5. cikk

(1) A tagállamok hatályba léptetik azokat a törvényi, rendeleti, és közigazgatási rendelkezéseket, amelyek szükségesek ahhoz, hogy ennek az irányelvnek az értesítéstől számított tizenhét hónapon belül megfeleljenek, és erről haladéktalanul tájékoztatják a Bizottságot. Azonban az I. melléklet 5.2. pontjának követelményeit 1995. október 1-jéig nem alkalmazzák.

⁽¹⁾ HL C 164., 1983.6.23., 5. o.

⁽²⁾ HL C 307., 1983.11.14., 104. o.

⁽³⁾ HL C 341., 1983.12.19., 2. o.

⁽⁴⁾ HL L 84., 1974.3.28., 10. o.

⁽⁵⁾ HL C 165., 1978.7.11., 3. o.

(2) A tagállamok közlik a Bizottsággal nemzeti joguknak azokat a főbb rendelkezéseit, amelyeket az ezen irányelv által szabályozott területen fogadnak el.

Kelt Brüsszelben, 1986. május 26-án.

6. cikk

Ennek az irányelvnek a tagállamok a címzettjei.

a Tanács részéről

az elnök

G. BRAKS

I. MELLÉKLET

FOGALOMMEGHATÁROZÁS ÉS HATÁLY, AZ EKG-TÍPUSJÓVÁHAGYÁS IRÁNTI KÉRELEM, EKG-TÍPUSJÓVÁHAGYÁS, AZ ERŐLEADÓ TENGELYCSONKOK TÍPUSAI, AZ ERŐLEADÓ TENGELYCSONKOK ÉS VÉDŐBURKOLATAIK SZERKEZETÉRE ÉS AZ ELHELYEZÉSÉRE VONATKOZÓ KÖVETELMÉNYEK

1. FOGALOMMEGHATÁROZÁS ÉS HATÁLY

- 1.1. Az erőleadó tengelycsonk (ELT) a traktor erőátvitelének része, amely a mozgást egy, a traktortól elkülönülő géphez közvetíti.
- 1.2. Ezen irányelv előírásai csak az 1.1. pontban meghatározott és a traktor hátsó részén elhelyezett erőleadó tengelycsonkokra vonatkoznak. Az 5.2. pont csak azokra a traktorokra vonatkozik, amelyek egyik hajtott tengelyének rögzített vagy állítható nyomtávolsága nem kevesebb, mint 1 150 mm.

2. AZ EKG-TÍPUSJÓVÁHAGYÁS IRÁNTI KÉRELEM

- 2.1. Egy traktortípus EKG-típusjóváahagyás iránti kérelmét, az erőleadó tengelycsonkját és annak védőfelszerelését illetően a traktor gyártója, vagy annak meghatalmazott képviselője köteles benyújtani.
- 2.2. A kérelemhez csatolni kell a traktornak az irányelv hatálya alá eső alkatrészeinek megfelelően és kiegészítően részletezett műszaki rajzát három példányban.
- 2.3. A jóváahagyásra előterjesztett traktor egy mintáját, vagy az irányelv által előírt vizsgálat végrehajtása szempontjából lényeges alkatrészek egy-egy mintáját az EKG-típusjóváahagyási vizsgálat végrehajtásáért felelős műszaki szolgálat rendelkezésére kell bocsátani.

3. AZ EKG-TÍPUSJÓVÁHAGYÁS

- 3.1. Az EKG-típusbizonyítványhoz elfogadásakor vagy megtagadásakor a II. melléklet szerinti bizonyítványt kell csatolni.

4. AZ ERŐLEADÓ TENGELYCSONKOK TÍPUSAI

- 4.1. Az ELT-k jellemzői feleljenek meg az 1. táblázatban megadott típusok valamelyikének:

1. TÁBLÁZAT

Az ELT-k típusai

Típus	Névleges átmérő (mm)	A bordák száma	Az ELT névleges fordulatszám (f/min) (1)
1	35	6 párhuzamos oldalú	} 540 és/vagy 1 000
2	35	21	
3	45	20	

} evolvens profilú

(1) Kivéve azokat az ELT-eket, amelyek forgási sebessége a traktor menetsebességéhez igazodik.

- 4.2. Az ELT forgási sebességének a megfelelő eszközökkel fenntarthatónak kell lennie.
- 4.3. Amennyiben a motor sebessége és az ELT forgási sebessége között egynél több áttételi fokozatot létesítettek, akkor a fokozat bármilyen változásának érzékelhetőnek kell lennie. A véletlen fokozatváltás – különösen a véletlen magasabb fokozatba kapcsolás – kizárása érdekében az azt biztosító szerkezeti megoldásokat kell alkalmazni. A biztonsági szerkezetnek mindig működni kell, ha az ELT hajtását bekapcsolták.
- 4.4. Megfelelő eszközökkel gondoskodni kell róla, hogy az ELT forgási sebessége folyamatosan és világosan kijelzésre kerüljön.

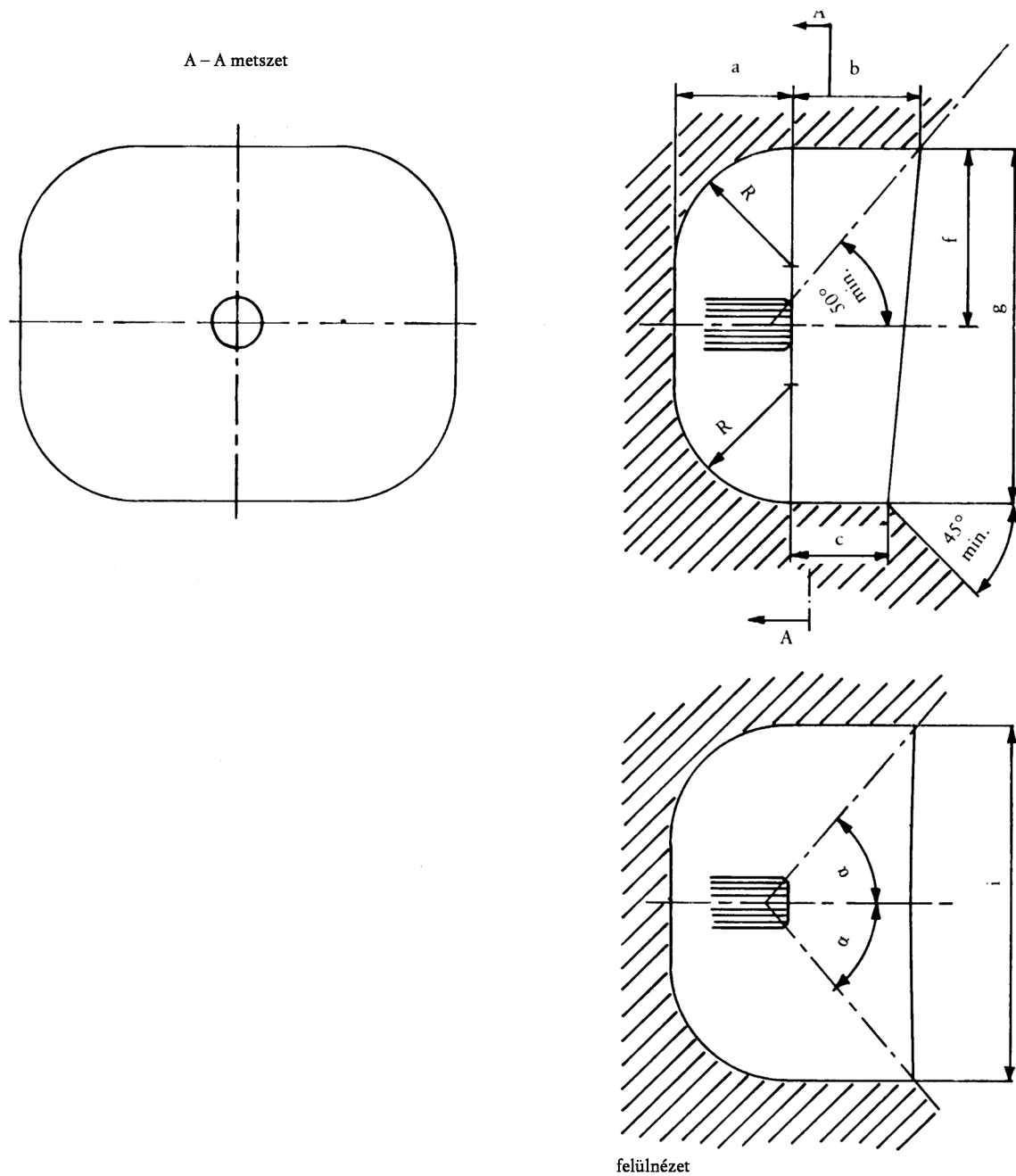
5. SZERKEZETI ÉS ELHELYEZÉSI KÖVETELMÉNYEK

5.1. A hátsó ELT forgásának iránya

A hátsó ELT forgási iránya az óramutató járásával egyező irányú legyen.

5.2. Az ELT körüli szabadtér

Az ELT körüli szabadtér feleljen meg az 1. ábrán látható rajznak és a 2. táblázatban foglalt méreteknak.



1. ábra

Az ELT körüli szabadtér

2. TÁBLÁZAT

A szabadtér méretei

Az ELT típusa	A min.	B max.	C max.	F min.	G min.	I min.	R gömb max.	A min.
1	76	80	60	120	240	280	76	55°
2								
3	89	100	65	145	290	295	89	51°

5.3. Az ELT-k védelme

5.3.1. Védelem

5.3.1.1. Az erőleadó tengelycsonkot a traktorra szerelt védőburkolattal kell védeni, ami legalább az ELT két oldalát és a felső részét a 2. ábrának megfelelően takarja. Egyéb, hasonló mértékű védelmet biztosító rendszer használata is megengedett, például az ELT-nek a traktor burkolatán lévő bemélyedésben való elhelyezésével, amely vagy a traktor részét képezi, vagy amelyet különálló részegység (vonóhorog-szerelvény, tengelykapcsoló-fedél stb.) alkot.

5.3.1.2. A védőburkolat méreteit az ELT típusától függően a 3. táblázat határozza meg.

5.3.1.3. A traktorhoz olyan kiegészítő, az ELT-t teljesen befedő, nem forgó védőharangot is biztosítani kell, amely az ELT-t védi, amikor azt nem használják.

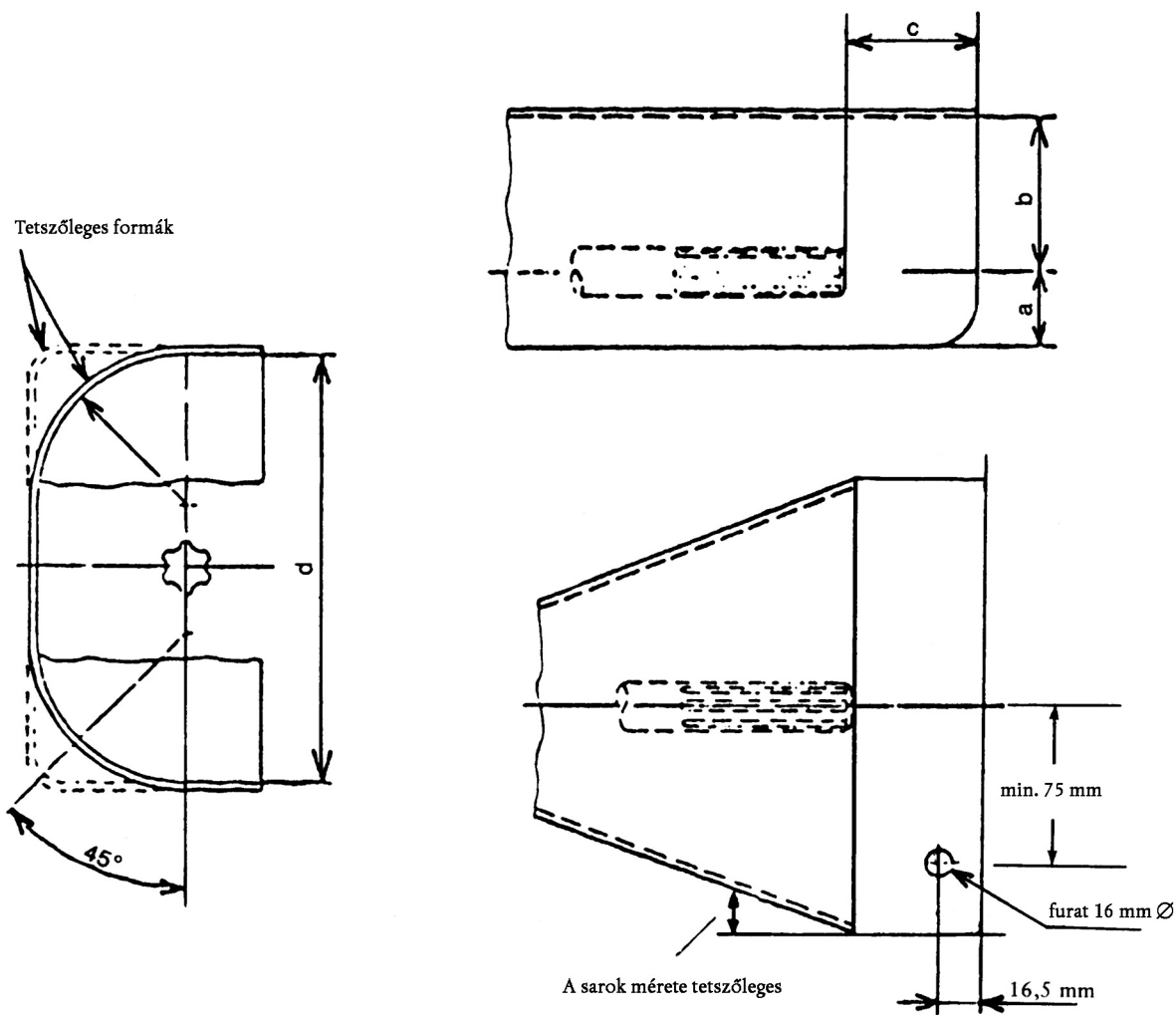
5.3.2. A védőburkolatok jellemzői

5.3.2.1. A védőburkolatot úgy kell kialakítani, hogy ne akadályozza (vagy segítse elő) a traktor használatát és karbantartását.

A karbantartási műveletek a védőburkolat eltávolítása nélkül legyenek elvégezhetőek.

5.3.2.2. A burkolat kialakításához felhasznált anyagoknak kielégítően tartósnak kell lenniük, ellen kell állniuk a rossz időjárási viszonyoknak, és meg kell őrizniük a mechanikai jellemzőiket alacsony hőmérsékleten.

5.3.2.3. A védőburkolaton nem lehet kiálló, vagy éles rész és szegély, valamint 8 mm-nél nagyobb átmérőjű furat, illetve négyzetes, vagy téglalap alakú felület, kivéve a kardántengelyek felerősítésére szolgáló felületet, továbbá a burkolatnak el kell viselnie 120 daN terhelést, kivéve, ha úgy tervezték, hogy lépcsőként nem lehet használni.



2. ábra

Az 1., 2. és 3. típusú ELT-k védőburkolata

3. TÁBLÁZAT

Az erőleadó tengelycsonk védőburkolatának méretei

Típus	A védőburkolat méretei (mm) ⁽¹⁾			
	a	b ± 5	c ± 5	d ± 5
1	70	125	85	285
2	70	125	85	285
3	80	150	100	300

⁽¹⁾ Amennyiben a traktoron két hátsó ELT van, akkor a b és/vagy d méretek változhatnak azért, hogy a tengelyek és a védőburkolat közötti egyenlő szabad tér biztosítva legyen.

II. MELLÉKLET

MINTA

A hatóság neve

MELLÉKLET A TRAKTORTÍPUS EGK-TÍPUSBIZONYÍTVÁNYÁHOZ AZ ERŐLEADÓ TENGYELCSONKJÁVAL ÉS VÉDŐBURKOLATÁVAL KAPCSOLATBAN

(A kerekes mezőgazdasági vagy erdészeti traktorok EGK-típusjóváahagyására vonatkozó tagállami jogszabályok közelítéséről szóló, 1974. március 4-i 74/150/EGK tanácsi irányelv 4. cikkének (2) bekezdése és 10. cikke)

Az EGK-típusjóváahagyás száma:

1. A traktor kereskedelmi neve, vagy védjegye:
2. A traktor típusa:
3. A gyártó neve és címe:
4. Adott esetben a gyártó meghatalmazott képviselőjének neve és címe:
5. Az erőleadó tengelycsonk és védőburkolata típusának rövid leírása:
6. A traktor az EGK-típusjóváahagyásra bemutatva:
7. A típus-jóváahagyási vizsgálatok végrehajtásáért felelős műszaki szolgálat:
8. A műszaki szolgálat jelentésének időpontja:
9. A műszaki szolgálat jelentésének száma:
10. A tengelycsonkra és annak védőburkolatára az EGK-típusjóváahagyás megadva/elutasítva ⁽¹⁾
11. Az alábbi, a fent meghatározott jóváahagyási számot viselő dokumentumok mellékelve:
 A kerekes mezőgazdasági és erdészeti traktorok erőleadó tengelycsonkjaira és ezek védőburkolatára vonatkozó tagállami jogszabályok közelítéséről szóló, 1986. május 26-i 86/297/EGK tanácsi irányelv alkalmazása szempontjából lényeges traktorrészek rajzai.
 Ezeket a rajzokat a tagállamok illetékes hatóságai külön kérésükre megkapják.
12. Esetleges megjegyzések:
13. A kiállítás helye:
14. A kiállítás időpontja:
15. Aláírás:

⁽¹⁾ A nem kívánt rész törlendő