

31999L0016

1999.4.12.

AZ EURÓPAI KÖZÖSSÉGEK HIVATALOS LAPJA

L 97/33

A BIZOTTSÁG 1999/16/EK IRÁNYELVE
(1999. március 16.)

a gépjárművek várakozást jelző lámpáiról szóló 77/540/EGK tanácsi irányelvnek a műszaki fejlődéshez történő hozzáigazításáról

(EGT vonatkozású szöveg)

AZ EURÓPAI KÖZÖSSÉGEK BIZOTTSÁGA,

tekintettel az Európai Közösséget létrehozó szerződésre,

tekintettel a legutóbb a 98/91/EK európai parlamenti és tanácsi irányelvvel ⁽¹⁾ módosított, a gépjárművek és pótkocsijaik típusjóváahagyására vonatkozó tagállami jogszabályok közelítéséről szóló, 1970. február 6-i 70/156/EGK tanácsi irányelvre ⁽²⁾ és különösen annak 13. cikke ⁽²⁾ bekezdésére,

tekintettel a legutóbb Ausztria, Finnország és Svédország csatlakozási okmányával módosított, a gépjárművek várakozást jelző lámpáira vonatkozó tagállami jogszabályok közelítéséről szóló, 1977. június 28-i 77/540/EGK tanácsi irányelvre ⁽³⁾ és különösen annak 10. cikkére,

- (1) mivel a 77/540/EGK irányelv egyike a 70/156/EGK irányelvvel bevezetett EK-típus-jóváahagyási eljárás külön irányelveinek; mivel következésképpen a 70/156/EGK irányelvben a járműrendszerekre, -tartozékokra és önálló műszaki egységekre megállapított rendelkezések alkalmazandók a 77/540/EGK irányelvre;
- (2) mivel különösen a 70/156/EGK irányelv 3. cikke ⁽⁴⁾ bekezdése és 4. cikke ⁽³⁾ bekezdése előírja, hogy minden külön irányelvhez egy adatközlő lapot, valamint egy, a 70/156/EGK irányelv VI. mellékletén alapuló típusbizonyítványt kell mellékelni annak érdekében, hogy a típusjóváahagyás elektronikus úton elvégezhető legyen; mivel a 77/540/EGK irányelvben szereplő típusbizonyítványt ennek megfelelően módosítani kell;
- (3) mivel az eljárásokat egyszerűsíteni kell annak érdekében, hogy fenntartható legyen a 70/156/EGK irányelv 9. cikke

(2) bekezdésében előírányzott egyenértékűség az egyes külön irányelvek és az Egyesült Nemzetek Európai Gazdasági Bizottsága (ENSZ-EGB) megfelelő rendeletei között e rendeletek módosításakor; mivel első lépésként a 77/540/EGK irányelv műszaki követelményeit kell felváltani a 77. ENSZ-EGB rendelet követelményeivel kereszthivatkozások útján;

- (4) mivel célszerű biztosítani, hogy a legutóbb a 97/28/EK bizottsági irányelvvel ⁽⁴⁾ módosított 76/756/EGK tanácsi irányelv ⁽⁵⁾ és a legutóbb az 1999/17/EK bizottsági irányelvvel ⁽⁶⁾ módosított 76/761/EGK tanácsi irányelv ⁽⁷⁾ követelményei teljesüljenek;
- (5) mivel az ezen irányelvben foglalt intézkedések összhangban állnak a 70/156/EGK irányelv által létrehozott, az irányelveknek a műszaki fejlődéshez történő hozzáigazításával foglalkozó bizottság véleményével,

ELFOGADTA EZT AZ IRÁNYELVET:

1. cikk

A 77/540/EGK irányelv a következőképpen módosul:

1. Az 1. cikk ⁽¹⁾ bekezdését az alábbi szöveg váltja fel:

„(1) Minden tagállam megadja az EK-alkatrész-típusjóváahagyást minden olyan várakozást jelző lámpára, amely megfelel a vonatkozó mellékletekben meghatározott konstrukciós és vizsgálati követelményeknek.”

⁽¹⁾ HL L 11., 1999.1.16., 25. o.

⁽²⁾ HL L 42., 1970.2.23., 1. o.

⁽³⁾ HL L 220., 1977.8.29., 83. o.

⁽⁴⁾ HL L 171., 1997.6.30., 1. o.

⁽⁵⁾ HL L 262., 1976.9.27., 1. o.

⁽⁶⁾ HL L 97., 1999.4.12., 45. o.

⁽⁷⁾ HL L 262., 1976.9.27., 96. o.

2. A 2. cikk első albekezdését az alábbi szöveg váltja fel:

„A tagállamok minden olyan várakozást jelző lámpára, amelyet az 1. cikk alapján hagynak jóvá, az 1. melléklet 3. függelékében szereplő mintával megegyező EK-alkatrész-típusjóváahagyási jelet adnak a gyártónak.”

3. A 4. cikket az alábbi szöveg váltja fel:

„4. cikk

A tagállamok illetékes hatóságai a 70/156/EGK irányelv 4. cikke (6) bekezdésében meghatározott módon tájékoztatják egymást minden, az ezen irányelv alapján megadott, elutasított vagy visszavont típusjóváahagyásról.”

4. A 9. cikket az alábbi szöveg váltja fel:

„9. cikk

Ezen irányelv alkalmazásában: »járművek« azon gépjárművek, amelyeket közúti használatra szántak, karosszériával vagy anélkül, legalább négy keréssel rendelkeznek, legnagyobb tervezési sebességük meghaladja a 25 km/h-t, valamint ezek pótkocsijai, a síneken járó járművek, a mező- és erdőgazdasági traktorok és az önjáró munkagépek kivételével.”

5. A mellékleteket ezen irányelv mellékletei váltják fel.

2. cikk

(1) 1999. október 1-jétől kezdve, vagy ha a 3. cikkben meghatározott szövegek közzététele 1999. április 1-je utánra halasztódik, a szövegek tényleges közzétételének időpontja után hat hónappal, a tagállamok a várakozást jelző lámpákkal kapcsolatos okokból:

- nem tagadják meg egy járműtípusra vagy várakozást jelző lámpatípusra vonatkozó EK-típusjóváahagyás vagy nemzeti típusjóváahagyás megadását, vagy
- nem tiltják meg járművek nyilvántartásba vételét, értékesítését vagy forgalomba helyezését, valamint a várakozást jelző lámpák értékesítését vagy üzembe helyezését,

amennyiben a várakozást jelző lámpák megfelelnek az ezen irányelvvel módosított 77/540/EGK irányelv követelményeinek, a járművek esetében pedig a lámpák a 76/756/EGK irányelv rendelkezéseinek megfelelően vannak felszerelve.

(2) 2000. április 1-jétől kezdve a tagállamok:

- nem adnak több EK-típusjóváahagyást, vagy
- megtagadhatják a nemzeti típusjóváahagyás megadását

bármely járműtípusra, annak a várakozást jelző lámpáival kapcsolatos okok alapján, és bármely várakozást jelző lámpatípusra, ha az ezen irányelvvel módosított 77/540/EGK irányelv követelményei nem teljesülnek.

(3) 2001. április 1-jétől kezdve az ezen irányelvvel módosított 77/540/EGK irányelv várakozást jelző lámpákra vonatkozó követelményeit kell alkalmazni a 70/156/EGK irányelv 7. cikke (2) bekezdése értelmében.

(4) A (2) és a (3) bekezdésben foglaltakkal ellentétben a tagállamok a tartalék alkatrészek tekintetében továbbra is megadják az EK-típusjóváahagyást a várakozást jelző lámpákra és engedélyezik azok értékesítését és üzembe helyezését a 77/540/EGK irányelv korábbi változatainak megfelelően, amennyiben az ilyen várakozást jelző lámpák

- arra szolgálnak, hogy azokat már forgalomban lévő járművekre szereljék fel, és
- megfelelnek a jármű első forgalomba helyezése idején érvényes irányelv követelményeinek.

3. cikk

A II. melléklet 1. pontjában említett 77. ENSZ-EGB rendelet szövegét és mellékleteit 1999. április 1-je előtt ki kell hirdetni az *Európai Közösségek Hivatalos Lapjában*.

4. cikk

(1) A tagállamok hatályba léptetik azokat a törvényi, rendeleti és közigazgatási rendelkezéseket, amelyek szükségesek ahhoz, hogy ennek az irányelvnek legkésőbb 1999. október 1-jéig megfeleljenek; mindazonáltal, ha a 3. cikkben említett szövegek kihirdetése 1999. április 1-je utánra halasztódik, a tagállamok a szövegek

tényleges kihirdetési időpontja után hat hónappal teljesítik e kötelezettséget, erről haladéktalanul tájékoztatják a Bizottságot.

E rendelkezéseket 1999. október 1-jétől, vagy – ha a 3. cikkben hivatkozott szövegek kihirdetése 1999. április 1-je utánra halasztódik – a szövegek tényleges kihirdetési időpontja után hat hónappal kell alkalmazni.

Amikor a tagállamok elfogadják ezeket az intézkedéseket, azokban hivatkozni kell erre az irányelvre vagy azokhoz hivatalos kihirdetésük alkalmával ilyen hivatkozást kell fűzni. A hivatkozás módját a tagállamok határozzák meg.

(2) A tagállamok közlik a Bizottsággal hazai joguknak azokat a legfontosabb előírásait, amelyeket az ezen irányelv által szabályozott területen fogadtak el.

5. cikk

Ez az irányelv az *Európai Közösségek Hivatalos Lapjában* való kihirdetését követő 20. napon lép hatályba.

6. cikk

Ennek az irányelvnek a tagállamok a címzettjei.

Kelt Brüsszelben, 1999. március 16-án.

a Bizottság részéről

Martin BANGEMANN

a Bizottság tagja

MELLÉKLET

„A MELLÉKLETEK JEGYZÉKE

- I. MELLÉKLET: A típusjóváhagyásra vonatkozó közigazgatási rendelkezések
1. *függelék:* Adatközlő lap
 2. *függelék:* Típusbizonyítvány
 3. *függelék:* Az EK-alkatrész-típusjóváhagyási jel mintái
- II. MELLÉKLET: Műszaki követelmények
-

I. MELLÉKLET

A TÍPUSJÓVÁHAGYÁSRA VONATKOZÓ KÖZIGAZGATÁSI RENDELKEZÉSEK

1. AZ EK-ALKATRÉSZ-TÍPUSJÓVÁHAGYÁS IRÁNTI KÉRELEM
 - 1.1. A várakozást jelző lámpa a 70/156/EGK irányelv 3. cikke (4) bekezdése szerinti EK-alkatrész-típusjóváahagyása iránti kérelmet a gyártónak kell benyújtania.
 - 1.2. Az adatközlő lap mintája az 1. függelékben szerepel.
 - 1.3. A típusvizsgálatok elvégzésével megbízott műszaki szolgálathoz a következőket kell benyújtani:
 - 1.3.1. az előírt lámpával vagy lámpákkal felszerelt két mintadarabot; ha a várakozást jelző lámpák olyanok, hogy csak a jármű egyik oldalára szerelhetők fel, a két benyújtott minta lehet azonos és olyan, ami a járműnek csak a jobb, vagy csak a bal oldalára szerelhető.
2. JELÖLÉSEK
 - 2.1. Az EK-alkatrész-típusjóváahagyásra benyújtott berendezéseken fel kell tüntetni:
 - 2.1.1. a gyártó védjegyét vagy kereskedelmi nevét;
 - 2.1.2. izzólámpa-foglalattal ellátott lámpák esetében: az előírt izzólámpa típusát (típusait);
 - 2.1.3. nem cserélhető lámpák esetében: a névleges feszültséget és a teljesítményt.
 - 2.2. E jelöléseknek világosan olvashatóknak és eltávolíthatatlannak kell lenniük, és azokat a berendezés átvilágított felületén vagy átvilágított felületeinek egyikén kell elhelyezni. Kívülről láthatónak kell lenniük, amikor a berendezés fel van szerelve a járműre.
 - 2.3. Minden berendezésen elegendő helynek kell rendelkezésre állnia az alkatrésztípus-jóváahagyási jel számára. Ezt a helyet az 1. függelékben szereplő rajzokon fel kell tüntetni.
3. AZ EK-ALKATRÉSZ-TÍPUSJÓVÁHAGYÁS MEGADÁSA
 - 3.1. Ha a vonatkozó követelmények teljesülnek, a 70/156/EGK irányelv 3. cikke (4) bekezdése és, ha alkalmazható, 4. cikke (4) bekezdése szerinti EK-típusjóváahagyást meg kell adni.
 - 3.2. Az EK-típusbizonyítvány mintája a 2. függelékben szerepel.
 - 3.3. Minden jóváhagyott várakozást jelző lámpatípusnak a 70/156/EGK irányelv VII. melléklete szerinti jóváahagyási számot kell adni. Ugyanazon tagállam nem adhatja ugyanazt a számot más várakozást jelző lámpatípusnak is.
 - 3.4. Ha egy várakozást jelző lámpát és más lámpákat is tartalmazó világító és fényjelző berendezéstípusra kérnek alkatrésztípus-jóváahagyást, egyetlen EK-alkatrész-típusjóváahagyási szám adható, feltéve hogy a várakozást jelző lámpa megfelel ezen irányelv követelményeinek, és az EK-alkatrész-típusjóváahagyásra benyújtott világító- és fényjelző berendezésben lévő többi lámpa is megfelel a rá vonatkozó különleges irányelv rendelkezéseinek.
4. AZ EK-ALKATRÉSZ-TÍPUSJÓVÁHAGYÁSI JEL
 - 4.1. A 2.1. pontban említett jelöléseken kívül minden olyan várakozást jelző lámpán, amely megegyezik egy, az ezen irányelv alapján jóváhagyott típusal, egy EK-típus-jóváahagyási jelet is fel kell tüntetni.

- 4.2. Ez a jel az alábbiakból áll:
- 4.2.1. egy négyszög, amelyben egy »e« betű van, és amelyet a jóváhagyó tagállam megkülönböztető számai vagy betűi követnek:
- | | |
|----------------------------|----------------------------------|
| 1. Németország esetében, | 11. Egyesült Királyság esetében, |
| 2. Franciaország esetében, | 12. Ausztria esetében, |
| 3. Olaszország esetében, | 13. Luxemburg esetében, |
| 4. Hollandia esetében, | 17. Finnország esetében, |
| 5. Svédország esetében, | 18. Dánia esetében, |
| 6. Belgium esetében, | 21. Portugália esetében, |
| 9. Spanyolország esetében, | 23. Görögország esetében, |
| | IRL – Írország esetében; |
- 4.2.2. a négyszög közelében elhelyezett – a 70/156/EGK irányelv VII. mellékletében említett – típus-jóváhagyási szám 4. szakaszában szereplő »alap jóváhagyási számból« és az azt megelőző, az EK-típusjóváhagyás megadásának időpontjában a 77/540/EGK irányelv legújabb jelentős műszaki módosítása sorszámát jelölő két számból. Ezen irányelvben ez a sorozatszám 00.
- 4.2.3. Ha a lámpa előre és hátrafelé sárga fényt bocsát ki, a lámpát elhelyezésének a meghatározása céljából egy nyílal kell megjelölni, ahol a nyíl a jármű eleje felé mutat.
- 4.3. Az EK-alkatrész-típusjóváhagyási jelet a lámpa buráján vagy a buráinak egyikén kell elhelyezni eltávolíthatatlan módon és úgy, hogy a jel akkor is világosan olvasható legyen, ha a lámpák fel vannak szerelve a járműre.
- 4.4. Az EK-alkatrész-típusjóváhagyási jel mintája a 3. függelékben látható.
- 4.5. Amennyiben a fenti 3.4. pontnak megfelelően egyetlen EK-alkatrész-típusjóváhagyási jel kerül kiadásra egy várakozást jelző lámpát és más lámpákat is tartalmazó világító és fényjelző berendezéstípusra, egyetlen EK-alkatrész-típusjóváhagyási jel tüntethető fel, amely az alábbiakból áll:
- 4.5.1. egy négyszögben elhelyezett »e« betű, amelyet a jóváhagyó tagállam megkülönböztető számai vagy betűjelei követnek (lásd a 4.2.1. tételt);
- 4.5.2. az alap jóváhagyási számból (lásd a 4.2.2. pont első félmondatát);
- 4.5.3. ha szükséges, az előírt nyílból, amennyiben az a berendezés egészére vonatkozik.
- 4.6. Ez a jel a csoportos, kombinált vagy kölcsönösen egymásba épített lámpákon bárhol elhelyezhető, feltéve hogy:
- 4.6.1. látható marad a lámpák felszerelése után;
- 4.6.2. a csoportos, kombinált vagy kölcsönösen egymásba épített lámpák egyetlen fénykibocsátó eleme sem távolítható el a jóváhagyási jel egyidejű eltávolítása nélkül.
- 4.7. Az EK-alkatrész-típusjóváhagyás megadásának alapjául szolgáló irányelveknek megfelelő egyes lámpák azonosítási jelét a sorszámmal együtt (lásd a 4.2.2. pont első félmondatának második részét) és – adott esetben – a »D« betűt és a nyilat fel kell tüntetni:
- 4.7.1. vagy a megfelelő fénykibocsátó felületen;
- 4.7.2. vagy egy csoportban úgy, hogy minden csoportos, kombinált vagy kölcsönösen egymásba épített lámpa világosan azonosítható legyen.
- 4.8. E jel összetevőinek mérete nem lehet kisebb azon minimális méreteknél, amelyeket az EK-alkatrész-típusjóváhagyás megadásának alapjául szolgáló különböző irányelvek az egyes jelekre meghatároznak.

5. A TÍPUSMÓDOSÍTÁS ÉS A JÓVÁHAGYÁSOK MÓDOSÍTÁSAI
 - 5.1. Az ezen irányelv alapján jóváhagyott típus módosítása esetén a 70/156/EGK irányelv 5. cikke rendelkezéseit kell alkalmazni.
6. GYÁRTÁSMEGFELELŐSÉG
 - 6.1. Általános szabályként a gyártásmegfelelőség biztosítását szolgáló intézkedéseket a 70/156/EGK irányelv 10. cikkében meghatározott rendelkezéseknek megfelelően kell megtenni.
 - 6.2. Minden várakozást jelző lámpának meg kell felelnie az ezen irányelvben meghatározott feltételeknek. Mindazonáltal egy – a sorozatgyártásból véletlenszerűen kiválasztott – várakozást jelző lámpa esetében a kibocsátott fény minimális intenzitására vonatkozó követelményeket (a 8. bekezdésben (*) említett szabványos izzólámpával mérve) minden megfelelő irányban a 7.1. és 7.2. (*) bekezdésekben meghatározott minimális értékek 80 %-ára kell korlátozni. Ugyanilyen feltételek mellett az előírt maximális értékeket 20 %-kal lehet meghaladni.

(*) A pontok ezen irányelv II. mellékletének 1. pontjában említett dokumentumokra vonatkoznak.

1. függelék

... sz. adatközlő lap

Várakozást jelző lámpák EK-alkatrész-típusjóváhagyására vonatkozó

(a legutóbb a .../.../EK irányelvvel módosított 77/540/EGK irányelv)

Az alábbi információt kell – adott esetben – három példányban, tartalomjegyzék kíséretében kell benyújtani. Az A/4-es méretű vagy A/4-es méretűre hajtogatott rajzoknak megfelelő léptékűnek és részletességűnek kell lenniük. Az esetleg mellékelte fényképeknek megfelelő részletességűnek kell lenniük.

Ha a járműrendszerek, az alkatrészek vagy az önálló műszaki egységek elektronikus vezérlésűek, az ezekre vonatkozó adatokat is meg kell adni.

0. ÁLTALÁNOS ADATOK

- 0.1. Gyártmány (a gyártó kereskedelmi neve):
- 0.2. Típus:
- 0.5. A gyártó neve és címe:
- 0.7. Alkatrészek és önálló műszaki egységek esetében az EK-típus-jóváhagyási jel elhelyezése és felerősítési módja:
- 0.8. Az összeszerelő üzem(ek) címe(i):

1. A BERENDEZÉS LEÍRÁSA

- 1.1. A berendezés típusa:
- 1.1.1. A berendezés funkciója (funkciói):
- 1.1.2. A berendezés kategóriája vagy osztálya:
- 1.1.3. A kibocsátott vagy visszavert fény színe:
- 1.2. A berendezés típusának azonosítását lehetővé tevő megfelelő részletességű, az alábbiakat szemléltető rajzok:
- 1.2.1. a berendezés járműre szerelésének geometriai helyzete (nem vonatkozik hátsó rendszámtáblát megvilágító lámpákra):
- 1.2.2. a vizsgálatok során referenciatengelyként használandó megfigyelési tengely (vízszintes szög $H = 0^\circ$, függőleges szög $V = 0^\circ$) és az említett vizsgálatok során referencia-középpontként használandó pont (nem vonatkozik a fényvisszaverőkre és a hátsó rendszámtáblát megvilágító lámpákra):
- 1.2.3. az EK-alkatrész-típusjóváhagyási jel számára fenntartott hely:
- 1.2.4. hátsó rendszámtáblát megvilágító lámpák esetében a berendezés felszerelésének geometriai helye a rendszámtábla által elfoglalt helyhez képest, és a megfelelően megvilágított terület körvonala:
- 1.2.5. fényszórók és ködfényszórók esetében a lámpák előlnézete a lámpaburák mintázatával – ha van ilyen – és a keresztmetszet:
- 1.3. Rövid műszaki leírás, amely, a nem cserélhető lámpákat kivéve, különösen az előírt izzólámpák kategóriájára vagy kategóriáira tér ki, amelyeknek meg kell egyezniük a 76/761/EGK irányelvben szereplő kategóriákkal (nem vonatkozik fényvisszaverőkre):

- 1.4. Különleges információk
- 1.4.1. Hátsó rendszámablát megvilágító lámpák esetében arra vonatkozó megállapítás, hogy a berendezés fekvő, álló vagy mind fekvő, mind álló elrendezésű rendszámábla megvilágítására szolgál-e:
- 1.4.2. Fényszórók esetében:
- 1.4.2.1. tájékoztatás arról, hogy a fényszóró mind tompított, mind pedig távolsági fény, vagy csak ezek egyikének kibocsátására alkalmas-e:
- 1.4.2.2. ha a fényszóró alkalmas tompított fény kibocsátására, tájékoztatás arról, hogy a lámpát bal oldali és jobb oldali közlekedésre tervezték-e, vagy csak bal, illetve csak jobb oldali közlekedésre:
- 1.4.2.3. ha a fényszóró magasságállítóval van ellátva, a fényszóró szerelési helyzetének (helyzeteinek) megadása a talajhoz és a jármű hosszirányú függőleges szimmetriáskijához képest, ha a fényszóró csak ebben (ezekben) a helyzet(ek)ben használható.
- 1.4.3. Helyzetjelző lámpák, féklámpák és irányjelző lámpák esetében:
- 1.4.3.1. a berendezés használható-e ugyanolyan kategóriájú két lámpából álló összeszerelt egységként is:
- 1.4.3.2. kétféle fényerejű berendezések esetében (féklámpák és 2b kategóriájú helyzetjelző lámpák) a kétféle fényerőt biztosító rendszer elrendezési vázlata és jellemzőinek megadása.
- 1.4.4. Fényvisszaverők esetében a fényvisszaverő optikai egység anyagainak műszaki jellemzőit megadó rövid leírás:
- 1.4.5. Hátrameneti lámpák esetében az arra vonatkozó megállapítás, hogy a berendezést csak párban lehet-e egy járműre felszerelni:
-

2. függelék

MINTA

(legnagyobb méret: A/4 (210 × 297 mm))

EK-TÍPUSBIZONYÍTVÁNY

A hatóság bélyegzője

Értesítés egy járműtípus/alkatrész/önálló műszaki egység (*)

- típusjóváahagyásáról (*)
- típusjóváahagyásának kiterjesztéséről (*)
- típusjóváahagyásának megtagadásáról (*)
- típusjóváahagyásának visszavonásáról (*)

a legutóbb a .../.../EK irányelvvel módosított .../.../EGK irányelv értelmében.

Típus-jóváahagyási szám:

A kiterjesztés indoka:

I. RÉSZ

- 0.1. Gyártmány (a gyártó kereskedelmi neve):
- 0.2. Típus:
- 0.3. A típus azonosításának módja, ha a járművön/az alkatrészen/az önálló műszaki egységen feltüntetésre került (*) (?):
.....
- 0.31. E jelölés helye:
- 0.4. A jármű kategóriája (*) (?):
- 0.5. A gyártó neve és címe:
- 0.7. Alkatrészek és önálló műszaki egységek esetében az EK-típus-jóváahagyási jel helye és felerősítésének módja:
.....
- 0.8. Az összeszerelő üzem(ek) címe(i):

II. RÉSZ

1. Kiegészítő információk (ha vannak): lásd a Függelékben
2. A vizsgálatok elvégzésével megbízott műszaki szolgálat:
3. A vizsgálati jegyzőkönyv kelte:
4. A vizsgálati jegyzőkönyv száma:
5. Megjegyzések (ha vannak): lásd a Függelékben
6. Hely:

7. Dátum:
8. Alírás:
9. A jóváhagyó hatóságnak átadott, kívánságra hozzáférhető tájékoztató dokumentumok jegyzéke mellékelve van.

(¹) A nem megfelelő rész törölendő.

(²) Ha a típus azonosítására szolgáló jelölés olyan karaktereket tartalmaz, amelyek a típusbizonyítvány által érintett járműtípus, -alkatrész vagy önálló műszaki egység típusleírása szempontjából nem lényegesek, az ilyen karaktereket a dokumentációban a „?” jellel kell helyettesíteni (pl. ABC??123??).

(³) A 70/156/EGK irányelv II. A. melléklete szerint.

Függelék a ... sz. EK-típusbizonyítványhoz

a világító és/vagy fényjelző berendezés alkatrésztípus-jóváhagyása tekintetében, a legutóbb a irányelvvel (irányelvekkel) módosított 76/757/EGK; 76/758/EGK; 76/759/EGK; 76/760/EGK; 76/761/EGK; 76/762/EGK; 77/538/EGK; 77/539/EGK és 77/540/EGK irányelv(ek) (¹) értelmében

1. Kiegészítő információ

- 1.1. Ahol alkalmazható, minden lámpára meg kell adni:
- 1.1.1. a berendezés(ek) kategóriája (kategóriái):
- 1.1.2. a fényforrások száma és kategóriája (nem vonatkozik fényvisszaverőkre) (²):
- 1.1.3. a kibocsátott vagy visszavert fény színe:
- 1.1.4. a jóváhagyás csak a már üzemelő járműveken tartalék alkatrészként történő használatra vonatkozik: igen/nem (¹)
- 1.2. Bizonyos típusú világító- vagy fényjelző berendezésekre vonatkozó egyedi információk
- 1.2.1. Fényvisszaverők esetében: önálló berendezés vagy egy berendezésgyűttes része (¹)
- 1.2.2. Hátsó rendszámablát megvilágító lámpák esetében: a berendezés álló/fekvő elrendezésű tábla megvilágítására szolgál (¹)
- 1.2.3. Fényszórók esetében: ha magasságállítóval van ellátva, a fényszóró szerelési helyzete (helyzetei) a talajhoz és a jármű hosszirányú függőleges szimmetriáskijához képest, ha a fényszóró csak ebben (ezekben) a helyzet(ek)ben használható:
- 1.2.4. Hátrameneti lámpák esetében: Ez a berendezés csak párban szerelhető fel egy járműre: igen/nem (¹)

5. Megjegyzések

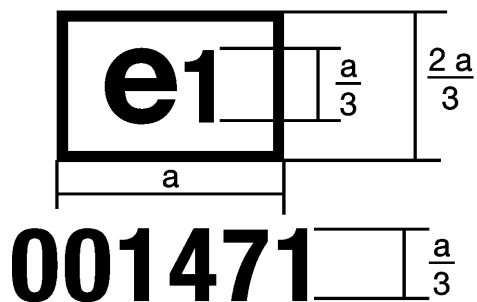
- 5.1. Rajzok
- 5.1.1. Hátsó rendszámablát megvilágító lámpák esetében: a mellékelt sz. rajzon a berendezés felszerelésének geometriai helye a rendszámábla által elfoglalt helyhez képest, valamint a megfelelően megvilágított terület körvonala látható.
- 5.1.2. Fényvisszaverők esetében: a mellékelt sz. rajzon a berendezés járműre történő szerelésének geometriai helye látható.
- 5.1.3. Minden más világító és fényjelző berendezés esetében: a mellékelt sz. rajzon a berendezés járműre történő szerelésének geometriai helye, a berendezés referenciatengelye és referencia-középpontja látható.
- 5.2. Fényszórók esetében: a vizsgálat során alkalmazott üzemmód (a 76/761/EGK irányelv I. melléklete 5.2.3.9. pontja):

(¹) A nem megfelelő rész törölendő.

(²) Nem cserélhető lámpáknál a fényforrások számát és összeteljesímenyét meg kell adni.

3. függelék

AZ EK-ALKATRÉSZ-TÍPUSJÓVÁHAGYÁSI JEL MINTÁJA

 $a \geq 5 \text{ mm}$ 

A fenti EK-típus-jóváhagyási jelet viselő berendezés egy várakozást jelző lámpa, amely Németországban kapta meg a típusjóváhagyást (e1) ezen irányelv alapján (00), 1471 alap jóváhagyási szám alatt.

II. MELLÉKLET

MŰSZAKI KÖVETELMÉNYEK

1. A műszaki követelmények az alábbi dokumentumokat összefoglaló 77. ENSZ-EGB rendelet 2. és 6–9. pontja és 3–5. melléklete által meghatározott követelmények:
 - az eredeti rendelet (00) ⁽¹⁾
 - a 77. rendelet 1. és 2. kiegészítése a módosításokkal együtt ⁽²⁾
 - a 77. rendelet 3. kiegészítése ⁽³⁾
 - a 77. rendelet 4. kiegészítése ⁽⁴⁾,kivéve, hogy:
 - 1.1. Ahol a »48. rendelet«-re történik utalás, azt így kell érteni: »76/756/EGK irányelv«.
 - 1.2. Ahol a »37. rendelet«-re történik utalás, azt így kell érteni: »a 76/761/EGK irányelv VII. melléklete.«

⁽¹⁾ E/ECE/324
E/ECE/TRANS/505 } Rev. 1/Add. 76.

⁽²⁾ E/ECE/324
E/ECE/TRANS/505 } Rev. 1/Add. 76/Amend. 1.

⁽³⁾ E/ECE/324
E/ECE/TRANS/505 } Rev. 1/Add. 76/Amend. 2.

⁽⁴⁾ TRANS/WP.29/530.