

31990L0427

L 224/55

EIROPAS KOPIENU OFICIĀLAIS VĒSTNESIS

18.8.1990.

PADOMES DIREKTĪVA**(1990. gada 26. jūnijs)****par zootehniskajiem un ģeoloģiskajiem nosacījumiem, kas regulē Kopienas iekšējo tirdzniecību ar zirgu dzimtas dzīvniekiem**

90/427/EEK

EIROPAS KOPIENU KOMISIJA,

ņemot vērā Eiropas Ekonomikas kopienas dibināšanas līgumu un jo īpaši tā 43. pantu,

ņemot vērā Komisijas priekšlikumu ⁽¹⁾,ņemot vērā Eiropas Parlamenta atzinumu ⁽²⁾,ņemot vērā Ekonomikas un sociālo lietu komitejas atzinumu ⁽³⁾,

tā kā:

zirgu dzimtas dzīvnieki, ir dzīvi dzīvnieki, kas iekļauti Līguma II pielikuma produktu sarakstā;

lai nodrošinātu zirgu dzimtas dzīvnieku audzēšanas racionālu attīstību, tādējādi paaugstinot šīs nozares ražību, jānosaka Kopienas noteikumi, kas regulē Kopienas iekšējo tirdzniecību ar zirgu dzimtas dzīvniekiem;

zirgu dzimtas dzīvnieku un jo īpaši zirgu audzēšana un vaisla parasti ir iekļauta lauksaimniecības nozarē; tā kā daļai lauksaimnieku tas veido ienākumu avotu un tādēļ tā būtu jāveicina;

apmierinoši rezultāti šajā sakarā lielā mērā ir atkarīgi no ciltsgrāmatās, ko raksta oficiāli apstiprinātas organizācijas vai apvienības, reģistrēto zirgu dzimtas dzīvnieku izmantošanas;

attiecībā uz ierakstiem ciltsgrāmatās pastāv būtiskas atšķirības; tā kā šīs būtiskās atšķirības rada šķēršļus tirdzniecībai Kopienā; tā kā pilnīga tirdzniecības liberalizācija prasa tālāku saskaņošanu īpaši attiecībā uz ierakstiem ciltsgrāmatās;

Kopienas iekšējo tirdzniecību ar reģistrētiem zirgu dzimtas dzīvniekiem vajadzētu pakāpeniski liberalizēt; tā kā pilnīgas tirdzniecības liberalizēšanas nolūkā vajadzīga papildus saskaņošana īpaši attiecībā uz apstiprināšanu pārošanai ārpus saimniecības un spermas un olšūnu izmantošanai saskaņā ar katras ciltsgrāmatas raksturlielumiem;

atbilstoši Kopienas kārtībai ir jāizstrādā saskaņots ciltsapliecības paraugs;

dzīvnieka vārds ir svarīgs faktors zirgu dzimtas dzīvnieku identificēšanai; tā kā bieži nav iespējams izsekot dzīvnieka izcelsmei un uzraudzīt tā attīstību, ja tā vārds tiek mainīts pēc jaunā īpašnieka prasības; tā kā būtu jānosaka noteikumi par vārda piešķiršanu zirgu dzimtas dzīvniekiem, jo īpaši, lai novērstu negodīgu praksi;

būtu jāievieš noteikumi, lai aizkavētu zirgu dzimtas dzīvnieku importu no trešajām valstīm ar noteikumiem, kas nav tik stingri kā tie, ko piemēro Kopienā;

ir vēlams paredzēt tādu pasākumu īstenošanu, kas attiecas uz dažiem tehniskiem aspektiem; tā kā, lai īstenotu paredzētos pasākumus, jābūt ciešai un efektīvai sadarbībai starp dalībvalstīm un Komisiju Zootehnikas pastāvīgajā komitejā,

IR PIENĒMUSI ŠO DIREKTĪVU.

I NODAĻA

Vispārīgie noteikumi

1. pants

Šī direktīva paredz zootehniskos un ģeoloģiskos noteikumus, kas regulē Kopienas iekšējo tirdzniecību ar zirgu dzimtas dzīvniekiem, to spermu, olšūnām un embrijiem.

2. pants

Šajā direktīvā:

- a) "zirgu dzimtas dzīvnieki" nozīmē zirgu vai ēzeļu sugas vai to krustojuma mājdzīvniekus;
- b) "reģistrēti zirgu dzimtas dzīvnieki" nozīmē zirgu dzimtas dzīvniekus, kuri ir ierakstīti vai reģistrēti un kuri atbilst ierakstīšanai ciltsgrāmatā saskaņā ar noteikumiem, kas izstrādāti, ievērojot 4. panta 2. punkta b) apakšpunktu, un kurus atpazīst pēc identifikācijas dokumenta, ko paredz 8. panta 1. punkts;
- c) "ciltsgrāmata" nozīmē jebkuru grāmatu, reģistru, kartotēku vai informācijas nesēju;

⁽¹⁾ OV C 327, 30.12.1989., 61. lpp.⁽²⁾ OV C 149, 18.6.1990.⁽³⁾ OV C 62, 12.3.1990., 46. lpp.

- ko raksta vai nu organizācija vai apvienība, kuru oficiāli apstiprinājusi vai atzinusi dalībvalsts vai attiecīgās dalībvalsts oficiāla aģentūra, un
- kurā zirgu dzimtas dzīvniekus ieraksta vai reģistrē, minot visus viņa zināmos priekštečus.

3. pants

Kopienas iekšējo tirdzniecību ar zirgu dzimtas dzīvniekiem, to spermu, olšūnām un embrijiem nevar aizliegt vai ierobežot zootehnisku vai ģeoloģisku iemeslu dēļ, ja vien tie neizriet no šīs direktīvas piemērošanas.

Tomēr Kopienas iekšējā tirdzniecībā ar reģistrētiem zirgu dzimtas dzīvniekiem, to spermu, olšūnām un embrijiem piemēro valsts noteikumus, kas atbilst vispārīgajiem Līguma noteikumiem, kamēr stājas spēkā attiecīgie Kopienas lēmumi, kas minēti 4. un 8. pantā.

II NODAĻA

Ģeoloģiskie noteikumi attiecībā uz reģistrētiem zirgu dzimtas dzīvniekiem

4. pants

1. Pieņemot lēmumus, kas minēti 2. punktā, ievēro šādus principus:

- a) organizāciju vai apvienību, kas izveido un ved ciltsgrāmatas, atzīšana vai apstiprināšana, ir atkarīga no atbilstības principiem, kurus izstrādājusi organizācija vai apvienība, kas ved šķirnes izcelsmes ciltsgrāmatu;
- b) kritērijus ierakstīšanai un reģistrēšanai ciltsgrāmatās izstrādā, pamatojoties uz šķirnes īpašībām un jo īpaši dažām tūrām šķirnēm, ja ir vajadzība regulēt to zirgu dzimtas dzīvnieku ierakstīšanu vai reģistrēšanu, kurus pavairo, izmantojot mākslīgas pavairošanas metodes.

2. Saskaņā ar direktīvas 10. pantā noteikto procedūru un 1. punktā izklāstītajiem principiem Komisija nosaka:

- a) kritērijus to organizāciju un apvienību apstiprināšanai vai atzīšanai, kuras ved vai veido ciltsgrāmatas;
- b) kritērijus ierakstīšanai un reģistrēšanai ciltsgrāmatās;
- c) vajadzības gadījumā, reģistrēto zirgu dzimtas dzīvnieku identificēšanai lietojamus kritērijus un metodes;

- d) izcelsmes sertifikāta un identifikācijas dokumenta, kas minēts 8. pantā, sastādīšanas kritērijus;
- e) vajadzības gadījumā, noteikumus, lai nodrošinātu koordināciju starp organizācijām vai apvienībām, kas minētas 5. pantā.

5. pants

Organizāciju un apvienību, kas ved vai veido ciltsgrāmatas un kas ir atzītas, pamatojoties uz 4. panta 2. punkta a) apakšpunktā noteiktajiem kritērijiem, sarakstu un turpmākos precizējumus paziņo Komisijai un citām dalībvalstīm Pastāvīgajā zootehnikas komitejā.

6. pants

1. Kopienas iekšējā tirdzniecībā attiecībā uz zirgu dzimtas dzīvniekiem, kas reģistrēti nosūtītājā dalībvalstī, izņemot gadījumus, kad divas attiecīgās organizācijas vai apvienības ir savstarpēji vienojušās par izņēmumu, jāreģistrē vai jāieraksta galamērķa dalībvalsts attiecīgajā ciltsgrāmatā ar tādu pašu vārdu, saskaņā ar starptautiskajiem nolīgumiem norādot tās valsts iniciāļus, kurā dzīvnieks ir dzimis.

2. Ja organizācijas vai apvienības statūti to atļauj:

- pirms dzīvnieka oriģinālā vārda vai aiz tā var pievienot citu vārdu uz laiku vai pastāvīgi, paredzot, ka oriģinālo vārdu saglabā iekavās visā dzīvnieka dzīves laikā un ka dzimšanas valsti norāda ar iniciāļiem, kas ir noteikti starptautiskos nolīgumos,
- var paredzēt alternatīvus pasākumus, lai nodrošinātu dzīvnieka identitātes saglabāšanu saskaņā ar Komisijas noteikto procedūru 10. pantā izklāstītajā kārtībā.

III NODAĻA

Zootehniskie noteikumi attiecībā uz reģistrētiem zirgu dzimtas dzīvniekiem

7. pants

Tiktāl, lai nodrošinātu vienādu šīs direktīvas noteikumu piemērošanu un atbilstoši principiem, kas noteikti 4. panta 1. punktā, 10. pantā izklāstītajā kārtībā Komisija var noteikt:

- a) uzraudzības un vaislas dzīvnieku ģenētiskās vērtības noteikšanas metodes;
- b) pamatojoties uz a) apakšpunktā minētajām metodēm, vispārēju kritēriju vīriešu dzimuma vaislinieka vai, vajadzības

gadījumā, sieviešu dzimuma vaislas dzīvnieka apstiprināšanai pavairošanas vai viņu spermas, olšūnu vai embriju izmantošanas nolūkā.

8. pants

Dalībvalstis nodrošina, ka:

- 1) reģistrētus zirgu dzimtas dzīvniekus pārvieto, pievienojot identifikācijas dokumentu, ko aizpildījusi Komisija 10. pantā noteiktajā kārtībā un ko izdevušas organizācijas vai apvienības, kas minētas šīs direktīvas 5. pantā un 1990. gada 26. jūnija Direktīvas 90/426/EEK 2. panta c) apakšpunktā par dzīvnieku veselības noteikumiem ⁽¹⁾, kas regulē zirgu dzimtas dzīvnieku pārvietošanu dalībvalstīs un importu no trešajām valstīm.

Reģistrētu zirgu identifikācijas dokumentā, kas jāaizpilda Kopienas valodās, jāiekļauj vismaz tā informācija, kas norādīta pielikumā; šo informāciju var papildināt vai grozīt 10. pantā izklāstītajā kārtībā;

- 2) laižot pārdošanā reģistrētu zirgu dzimtas dzīvnieku spermu, olšūnas un embrijus, pievieno ciltsapliecību, ko izdevusi kompetentā iestāde vismaz galamērķa valsts valodā un kas atbilst paraugam, ko izstrādājusi Komisija 10. pantā izklāstītajā kārtībā.

Nobeiguma noteikumi

9. pants

Līdz attiecīgu Kopienas noteikumu īstenošanai, nosacījumi, kas attiecas uz zirgu dzimtas dzīvnieku un viņu spermas, olšūnu un embriju importu no trešajām valstīm, nedrīkst būt labvēlīgāki par tiem, kas regulē Kopienas iekšējo tirdzniecību.

10. pants

Izmantojot šajā pantā noteikto kārtību, Pastāvīgā zootehnikas komiteja, kas izveidota ar Lēmumu 77/505/EEK ⁽²⁾, rīkojas saskaņā ar Direktīvas 88/661/EEK ⁽³⁾ 11. pantā izklāstītajiem noteikumiem.

11. pants

Ne vēlāk par 1991. gada 1. jūliju dalībvalstīs stājas spēkā normatīvie un administratīvie akti, kas vajadzīgi, lai izpildītu šīs direktīvas prasības. Dalībvalstis par to tūlīt informē Komisiju.

12. pants

Šī direktīva ir adresēta dalībvalstīm.

Luksemburgā, 1990. gada 26. jūnijā

Padomes vārdā —

priekšsēdētājs

M. O'KENNEDY

⁽¹⁾ OV L 224, 18.08.1990., 42. lpp.

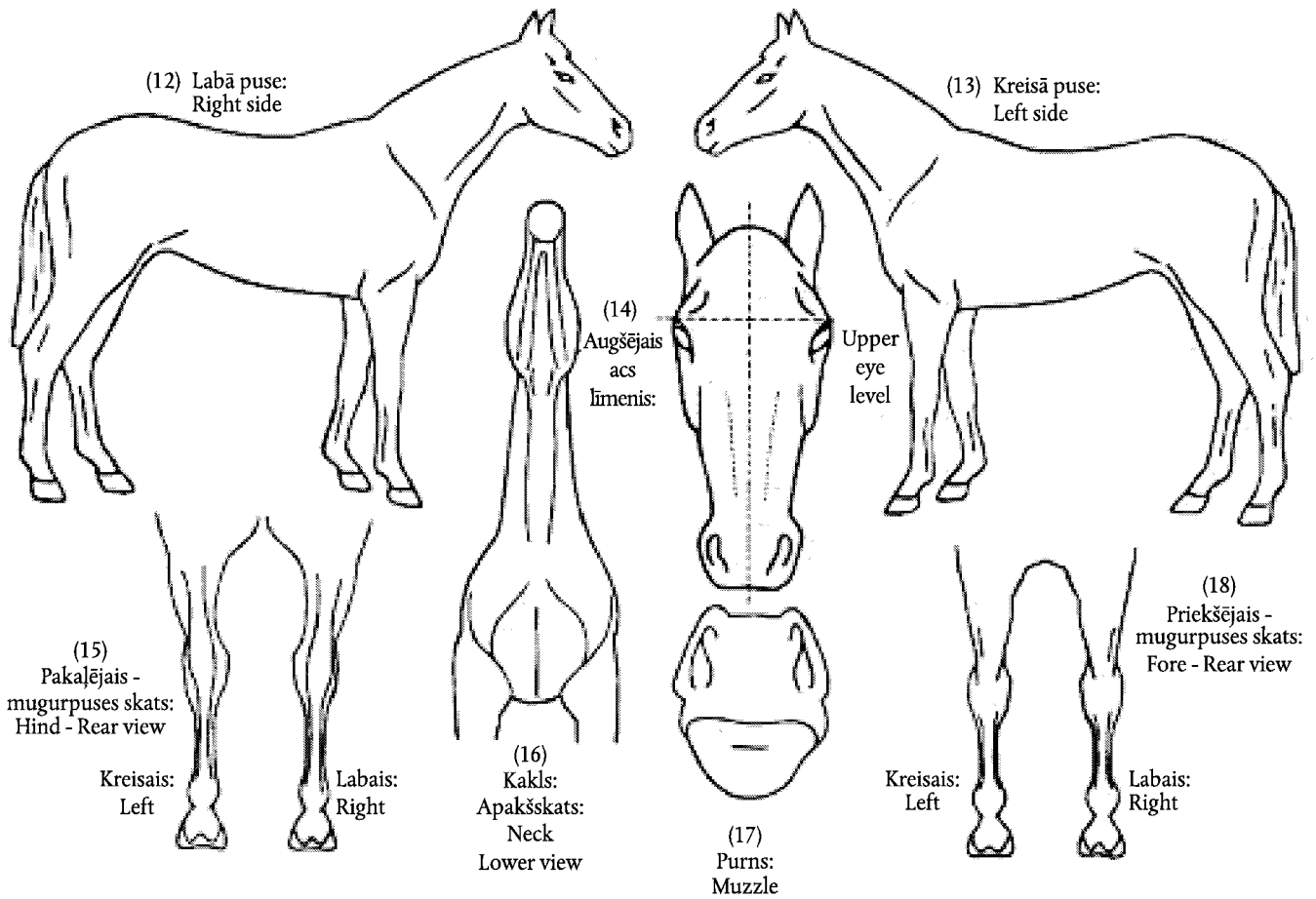
⁽²⁾ OV L 206, 12.8.1977., 11. lpp.

⁽³⁾ OV L 382, 31.12.1988., 16. lpp.

PIELIKUMS

IDENTIFIKĀCIJAS DOKUMENTĀ UZRĀDĀMĀ OBLIGĀTĀ INFORMĀCIJA

- (1) Identifikācijas Nr.:
Identification No:
- (2) Vārds:
Name:
- (3) Dzimums:
Sex:
- (4) Krāsa:
Colour:
- (5) Šķirne:
Breed:
- (6) ar:
by:
- (7) un:
and:
- (6) ar:
by:
- (8) (Atnešanās datums):
(Date of foaling):
- (9) (Dzimšanas vieta):
(Place where bred):
- (10) Selekcionārs(-i):
Breeder(s):
- (11) Izcelsmes sertifikāts apstiprināts (kad):
(kas):
Origin certificate validated on:
by:
- Kompetentās iestādes nosaukums:
Name of the competent authority:
- Adrese:
Address:
- Telefona Nr.:
Telephone No:
- Faksa Nr.:
Telecopy No:
- Paraksts:
(Vārds ar lielajiem burtiem un parakstītāja statuss)
Signature:
(Name in capital letters and capacity of signatory)
- Zīmogs
Stamp



(2) Name: Vārds:

(5) Breed: Šķirne:

(3) Sex: Dzimums:

(4) Colour: Krāsa:

(19) Mātes apraksts, kuru veicis:
Description taken with dam by:(20) Apgabals:
District:Galva:
Head:Kreisā priekškāja:
Foreleg L:Labā priekškāja:
Foreleg R:Kreisā pakaļkāja:
Hindleg L:Labā pakaļkāja:
Hindleg R:Korpuss:
Body:Marķējumi:
Markings:Uz:
On:

(21) Kvalificēta veterinārsta
(vai kompetentas iestādes) paraksts un zīmogs
Signature and stamp of qualified veterinary surgeon
(or competent authority)
(ar lielajiem burtiem).
(in capital letters)