

Jurnalul Oficial

al Uniunii Europene

L 1



Ediția
în limba română

Legislație

Anul 53

5 ianuarie 2010

Cuprins

II Acte fără caracter legislativ

REGULAMENTE

Regulamentul (UE) nr. 1/2010 al Comisiei din 4 ianuarie 2010 de stabilire a valorilor forfetare de import pentru fixarea prețului de intrare pentru anumite fructe și legume	1
Regulamentul (UE) nr. 2/2010 al Comisiei din 4 ianuarie 2010 de modificare a prețurilor reprezentative și a valorilor taxelor suplimentare de import pentru anumite produse din sectorul zahărului, stabilite prin Regulamentul (CE) nr. 877/2009 pentru anul de comercializare 2009/10	3
Regulamentul (UE) nr. 3/2010 al Comisiei din 4 ianuarie 2010 de modificare a Regulamentului (UE) nr. 1290/2009 de stabilire a taxelor de import în sectorul cerealelor începând cu 1 ianuarie 2010	5

DECIZII

2010/1/UE:

- ★ **Decizia Comisiei din 23 decembrie 2009 privind prelungirea mandatului Grupului european pentru deontologie în domeniul științei și noilor tehnologii** 8

2010/2/UE:

- ★ **Decizia Comisiei din 24 decembrie 2009 de stabilire, în conformitate cu Directiva 2003/87/CE a Parlamentului European și a Consiliului, a unei liste a sectoarelor și subsectoarelor considerate a fi expuse unui risc important de relocare a emisiilor de dioxid de carbon [notificată cu numărul C(2009) 10251] ⁽¹⁾** 10

⁽¹⁾ Text cu relevanță pentru SEE

Preț: 3 EUR

RO

Actele ale căror titluri sunt tipărite cu caractere drepte sunt acte de gestionare curentă adoptate în cadrul politicii agricole și care au, în general, o perioadă de valabilitate limitată.

Titlurile celorlalte acte sunt tipărite cu caractere aldine și sunt precedate de un asterisc.

II

(Acte fără caracter legislativ)

REGULAMENTE

REGULAMENTUL (UE) NR. 1/2010 AL COMISIEI

din 4 ianuarie 2010

de stabilire a valorilor forfetare de import pentru fixarea prețului de intrare pentru anumite fructe și legume

COMISIA EUROPEANĂ,

având în vedere Tratatul privind funcționarea Uniunii Europene,

având în vedere Regulamentul (CE) nr. 1234/2007 al Consiliului din 22 octombrie 2007 de instituire a unei organizări comune a piețelor agricole și privind dispoziții specifice referitoare la anumite produse agricole (Regulamentul unic OCP) ⁽¹⁾,

având în vedere Regulamentul (CE) nr. 1580/2007 al Comisiei din 21 decembrie 2007 de stabilire a normelor de aplicare a Regulamentelor (CE) nr. 2200/96, (CE) nr. 2201/96 și (CE) nr. 1182/2007 ale Consiliului în sectorul fructelor și legumelor ⁽²⁾, în special articolul 138 alineatul (1),

întrucât:

Regulamentul (CE) nr. 1580/2007 prevede, ca urmare a rezultatelor negocierilor comerciale multilaterale din Runda Uruguay, criteriile pentru stabilirea de către Comisie a valorilor forfetare de import din țări terțe pentru produsele și perioadele menționate în partea A din anexa XV la regulamentul respectiv,

ADOPTĂ PREZENTUL REGULAMENT:

Articolul 1

Valorile forfetare de import prevăzute la articolul 138 din Regulamentul (CE) nr. 1580/2007 se stabilesc în anexa la prezentul regulament.

Articolul 2

Prezentul regulament intră în vigoare la 5 ianuarie 2010.

Prezentul regulament este obligatoriu în toate elementele sale și se aplică direct în toate statele membre.

Adoptat la Bruxelles, 4 ianuarie 2010.

Pentru Comisie,
în numele Președintelui,
Jean-Luc DEMARTY

Director general pentru agricultură și dezvoltare rurală

⁽¹⁾ JO L 299, 16.11.2007, p. 1.

⁽²⁾ JO L 350, 31.12.2007, p. 1.

ANEXĂ

Valorile forfetare de import pentru determinarea prețului de intrare pentru anumite fructe și legume

(EUR/100 kg)

Cod NC	Codul țărilor terțe ⁽¹⁾	Valoare forfetară de import
0702 00 00	MA	45,8
	TN	99,9
	TR	86,1
	ZZ	77,3
0707 00 05	EG	196,3
	MA	80,6
	TR	133,3
	ZZ	136,7
0709 90 70	MA	31,0
	TR	98,5
	ZZ	64,8
0805 10 20	EG	57,9
	MA	55,7
	TR	55,5
	ZZ	56,4
0805 20 10	MA	74,9
	ZZ	74,9
0805 20 30, 0805 20 50, 0805 20 70, 0805 20 90	CN	53,3
	IL	67,2
	TR	76,3
	US	75,0
	ZZ	68,0
0805 50 10	TR	75,6
	ZZ	75,6
0808 10 80	CA	101,1
	CN	97,4
	US	95,5
	ZZ	98,0
0808 20 50	US	103,1
	ZZ	103,1

⁽¹⁾ Nomenclatorul țărilor, astfel cum este stabilit prin Regulamentul (CE) nr. 1833/2006 al Comisiei (JO L 354, 14.12.2006, p. 19). Codul „ZZ” reprezintă „alte origini”.

REGULAMENTUL (UE) NR. 2/2010 AL COMISIEI

din 4 ianuarie 2010

de modificare a prețurilor reprezentative și a valorilor taxelor suplimentare de import pentru anumite produse din sectorul zahărului, stabilite prin Regulamentul (CE) nr. 877/2009 pentru anul de comercializare 2009/10

COMISIA EUROPEANĂ,

având în vedere Tratatul privind funcționarea Uniunii Europene,

având în vedere Regulamentul (CE) nr. 1234/2007 al Consiliului din 22 octombrie 2007 de instituire a unei organizări comune a piețelor agricole și privind dispoziții specifice referitoare la anumite produse agricole („Regulamentul unic OCP”) (1),

având în vedere Regulamentul (CE) nr. 951/2006 al Comisiei din 30 iunie 2006 de stabilire a normelor de aplicare a Regulamentului (CE) nr. 318/2006 al Consiliului în ceea ce privește schimburile cu țările terțe în sectorul zahărului (2), în special articolul 36 alineatul (2) al doilea paragraf a doua teză,

întrucât:

- (1) Valorile prețurilor reprezentative și ale taxelor suplimentare aplicabile la importul de zahăr alb, de zahăr

brut și de anumite siropuri pentru anul de comercializare 2009/2010 s-au stabilit prin Regulamentul (CE) nr. 877/2009 al Comisiei (3). Aceste prețuri și taxe au fost modificate ultima dată prin Regulamentul (UE) nr. 1271/2009 al Comisiei (4).

- (2) Având în vedere datele de care dispune în prezent Comisia, se impune modificarea valorilor respective, în conformitate cu normele și procedurile prevăzute de Regulamentul (CE) nr. 951/2006,

ADOPTĂ PREZENTUL REGULAMENT:

Articolul 1

Prețurile reprezentative și taxele suplimentare aplicabile la importul produselor menționate la articolul 36 din Regulamentul (CE) nr. 951/2006, stabilite de Regulamentul (CE) nr. 877/2009 pentru anul de comercializare 2009/2010, se modifică și figurează în anexa la prezentul regulament.

Articolul 2

Prezentul regulament intră în vigoare la 5 ianuarie 2010.

Prezentul regulament este obligatoriu în toate elementele sale și se aplică direct în toate statele membre.

Adoptat la Bruxelles, 4 ianuarie 2010.

Pentru Comisie,
în numele Președintelui,
Jean-Luc DEMARTY

Director general pentru agricultură și dezvoltare rurală

(1) JO L 299, 16.11.2007, p. 1.

(2) JO L 178, 1.7.2006, p. 24.

(3) JO L 253, 25.9.2009, p. 3.

(4) JO L 339, 22.12.2009, p. 32.

ANEXĂ

Valori modificate ale prețurilor reprezentative și ale taxelor suplimentare de import pentru zahărul alb, zahărul brut și produsele înscrise la codul NC 1702 90 95 aplicabile începând cu 5 ianuarie 2010

(EUR)

Codul NC	Valoarea prețului reprezentativ la 100 kg net din produsul în cauză	Valoarea taxei suplimentare la 100 kg net din produsul în cauză
1701 11 10 ⁽¹⁾	42,90	0,00
1701 11 90 ⁽¹⁾	42,90	2,03
1701 12 10 ⁽¹⁾	42,90	0,00
1701 12 90 ⁽¹⁾	42,90	1,74
1701 91 00 ⁽²⁾	49,28	2,69
1701 99 10 ⁽²⁾	49,28	0,00
1701 99 90 ⁽²⁾	49,28	0,00
1702 90 95 ⁽³⁾	0,49	0,22

⁽¹⁾ Stabilire pentru calitatea standard, astfel cum este definită la punctul III din anexa IV la Regulamentul (CE) nr. 1234/2007.

⁽²⁾ Stabilire pentru calitatea standard, astfel cum este definită la punctul II din anexa IV la Regulamentul (CE) nr. 1234/2007.

⁽³⁾ Stabilire la 1 % de conținut de zaharoză.

REGULAMENTUL (UE) NR. 3/2010 AL COMISIEI**din 4 ianuarie 2010****de modificare a Regulamentului (UE) nr. 1290/2009 de stabilire a taxelor de import în sectorul cerealelor începând cu 1 ianuarie 2010**

COMISIA EUROPEANĂ,

având în vedere Tratatul privind funcționarea Uniunii Europene,

având în vedere Regulamentul (CE) nr. 1234/2007 al Consiliului din 22 octombrie 2007 de instituire a unei organizări comune a piețelor agricole și privind dispoziții specifice referitoare la anumite produse agricole („Regulamentul unic OCP”) ⁽¹⁾,având în vedere Regulamentul (CE) nr. 1249/96 al Comisiei din 28 iunie 1996 privind normele de aplicare a Regulamentului (CEE) nr. 1766/92 al Consiliului în ceea ce privește taxele la import în sectorul cerealelor ⁽²⁾, în special articolul 2 alineatul (1),

întrucât:

- (1) Taxele de import în sectorul cerealelor aplicabile începând cu 1 ianuarie 2010 au fost stabilite de Regulamentul (UE) nr. 1290/2009 al Comisiei ⁽³⁾.

- (2) Având în vedere că media calculată a taxelor de import prezintă o diferență de 5 EUR/t față de taxa stabilită, trebuie să se efectueze ajustarea corespunzătoare a taxelor de import stabilite de Regulamentul (UE) nr. 1290/2009.

- (3) Este necesară modificarea, în consecință, a Regulamentului (UE) nr. 1290/2009,

ADOPTĂ PREZENTUL REGULAMENT:

Articolul 1

Anexele I și II la Regulamentul (UE) nr. 1290/2009 se înlocuiesc cu textul din anexa la prezentul regulament.

*Articolul 2*Prezentul regulament intră în vigoare la data publicării în *Jurnalul Oficial al Uniunii Europene*.

Se aplică de la 5 ianuarie 2010.

Prezentul regulament este obligatoriu în toate elementele sale și se aplică direct în toate statele membre.

Adoptat la Bruxelles, 4 ianuarie 2010.

Pentru Comisie,
în numele Președintelui,
Jean-Luc DEMARTY

Director general pentru agricultură și dezvoltare rurală

⁽¹⁾ JO L 299, 16.11.2007, p. 1.

⁽²⁾ JO L 161, 29.6.1996, p. 125.

⁽³⁾ JO L 347, 24.12.2009, p. 11.

ANEXA I

Taxe la import pentru produsele menționate la articolul 136 alineatul (1) din Regulamentul (CE) nr. 1234/2007 aplicabile de la 5 ianuarie 2010

Cod NC	Descrierea mărfurilor	Taxa la import ⁽¹⁾ (în EUR/t)
1001 10 00	GR Â U dur de calitate superioară	0,00
	de calitate medie	0,00
	de calitate inferioară	2,44
1001 90 91	GR Â U comun, pentru sămânță	0,00
ex 1001 90 99	GR Â U comun de calitate superioară, altul decât pentru sămânță	0,00
1002 00 00	SE CAR Ă	38,56
1005 10 90	PORUMB pentru sămânță, altul decât hibrid	18,00
1005 90 00	PORUMB, altul decât pentru sămânță ⁽²⁾	18,00
1007 00 90	SORG cu boabe, altul decât hibrid, destinat însămânțării	38,56

⁽¹⁾ Pentru mărfurile care intră în Comunitate prin Oceanul Atlantic sau prin Canalul de Suez, importatorul poate beneficia, în aplicarea articolului 2 alineatul (4) din Regulamentul (CE) nr. 1249/96 al Comisiei, de o reducere a taxelor, în valoare de:

- 3 EUR/t, dacă portul de descărcare se află la Marea Mediterană,
- 2 EUR/t, dacă portul de descărcare se află în Danemarca, Estonia, Irlanda, Letonia, Lituania, Polonia, Finlanda, Suedia, Regatul Unit sau pe coasta atlantică a Peninsulei Iberice.

⁽²⁾ Importatorul poate beneficia de o reducere forfetară de 24 EUR/t atunci când sunt îndeplinite condițiile stabilite la articolul 2 alineatul (5) din Regulamentul (CE) nr. 1249/96 al Comisiei.

ANEXA II

Elemente pentru calcularea taxelor prevăzute în anexa I

31.12.2009

1. Valori medii pentru perioada de referință menționată la articolul 2 alineatul (2) din Regulamentul (CE) nr. 1249/96:

(EUR/t)

	Grâu comun ⁽¹⁾	Porumb	Grâu dur de calitate superioară	Grâu dur de calitate medie ⁽²⁾	Grâu dur de calitate inferioară ⁽³⁾	Orz
Bursa	Minnéapolis	Chicago	—	—	—	—
Cotația	150,20	109,83	—	—	—	—
Prețul FOB USA	—	—	135,93	125,93	105,93	98,22
Primă pentru Golf	—	8,71	—	—	—	—
Primă pentru Marile Lacuri	7,46	—	—	—	—	—

⁽¹⁾ Primă pozitivă încorporată de 14 EUR/t [articolul 4 alineatul (3) din Regulamentul (CE) nr. 1249/96].⁽²⁾ Primă negativă de 10 EUR/t [articolul 4 alineatul (3) din Regulamentul (CE) nr. 1249/96].⁽³⁾ Primă negativă de 30 EUR/t [articolul 4 alineatul (3) din Regulamentul (CE) nr. 1249/96].

2. Valori medii pentru perioada de referință menționată la articolul 2 alineatul (2) din Regulamentul (CE) nr. 1249/96:

Taxă de navlu: Golful Mexic–Rotterdam: 22,39 EUR/t

Taxă de navlu: Marile Lacuri–Rotterdam: — EUR/t

DECIZII

DECIZIA COMISIEI

din 23 decembrie 2009

privind prelungirea mandatului Grupului european pentru deontologie în domeniul științei și noilor tehnologii

(2010/1/UE)

COMISIA EUROPEANĂ,

Articolul 2

Misiune

având în vedere Tratatul privind Uniunea Europeană și Tratatul privind funcționarea Uniunii Europene,

Sarcina EGE este aceea de a furniza Comisiei recomandări cu privire la chestiuni de natură deontologică din domeniul științelor și noilor tehnologii, la cererea Comisiei sau din proprie inițiativă. Parlamentul și Consiliul pot semnala Comisiei probleme pe care aceștia le consideră a fi de importanță majoră din punct de vedere deontologic. Comisia stabilește, în cazul în care solicită avizul EGE, o dată limită până la care trebuie prezentat avizul respectiv.

întrucât:

Articolul 3

Componentă – Nominalizare – Numire

- (1) În noiembrie 1991, Comisia Europeană a decis încorporarea deontologiei în procesul decizional în politicile comunitare în materie de cercetare și dezvoltare tehnologică prin înființarea Grupului consultanților cu privire la implicațiile deontologice ale biotehnologiilor (GCIDB).
- (2) La 16 decembrie 1997, Comisia a decis înlocuirea GCIDB cu Grupul european pentru deontologie în domeniul științei și noilor tehnologii (EGE) prelungind mandatul grupului, astfel încât să fie acoperite aplicațiile științifice și tehnologice din toate domeniile.
- (3) Mandatul EGE, cu unele atribuții ușor modificate, a fost reînnoit prin Decizia Comisiei din 26 martie 2001, pentru o perioadă de patru ani [C(2001) 691].
- (4) Actualul mandat al EGE a fost stabilit la 11 mai 2005 [Decizia 2005/383/CE a Comisiei ⁽¹⁾ și prelungit prin Decizia 2009/757/CE a Comisiei ⁽²⁾].
- (5) În prezent este oportună reînnoirea mandatului pentru o perioadă de cinci ani și, în consecință, desemnarea noilor membri; cu toate acestea, prezenta decizie nu prejudiciază posibilitatea, pentru noua Comisie, de a revizui conținutul mandatului.
- (6) Prezenta decizie înlocuiește Decizia 2009/757/CE,

(1) Membrii EGE sunt numiți de președintele Comisiei.

(2) Se aplică următoarele dispoziții:

— Membrii sunt numiți *ad personam*. Membrii își desfășoară activitatea cu titlu personal și fac recomandări Comisiei independent de orice influență din exterior. EGE este independent, pluralist și multidisciplinar.

— EGE este alcătuit din cel mult 15 membri.

— Fiecare membru EGE este numit pe o perioadă de cinci ani. O astfel de numire poate fi reînnoită de cel mult două ori.

— Identificarea și selecționarea membrilor EGE se realizează pe baza unei cereri deschise de propuneri. Candidaturile suplimentare primite pe alte căi vor fi, de asemenea, luate în considerare în procedura de selecție.

ADOPTĂ PREZENTA DECIZIE:

Articolul 1

Comisia decide reînnoirea mandatului Grupului european pentru deontologie în domeniul științei și noilor tehnologii (EGE) pe o perioadă de cinci ani.

— Lista membrilor EGE se publică de către Comisie în *Jurnalul Oficial al Uniunii Europene*.

⁽¹⁾ JO L 127, 20.5.2005, p. 17.

⁽²⁾ JO L 270, 15.10.2009, p. 18.

— Candidații potriviți, care nu sunt numiți membri, sunt înscriși pe o listă de rezervă.

— Atunci când un membru nu mai poate contribui în mod eficient la activitatea grupului sau demisionează, președintele poate numi un membru, de pe lista de rezervă, care să îl înlocuiască pentru perioada rămasă a mandatului membrului inițial.

Articolul 4

Funcționare

(1) Membrii EGE aleg un președinte și un vicepreședinte din rândurile lor pentru durata mandatului.

(2) Programul de lucru al EGE, care include revizuirea din perspectivă deontologică sugerate de EGE din proprie inițiativă, este aprobat de președintele Comisiei. Biroul Consilierilor de Politică Europeană (BEPA) al Comisiei, acționând în strânsă cooperare cu președintele EGE, răspunde de organizarea activității EGE și a secretariatului acestuia.

(3) Sesiunile de lucru ale EGE sunt confidențiale. În afara acestor sesiuni de lucru, EGE poate discuta despre activitatea sa cu departamentele implicate ale Comisiei și poate invita reprezentanți ai ONG-urilor sau organizații reprezentative, dacă este cazul, în vederea unui schimb de opinii. Agenda ședințelor EGE va fi distribuită serviciilor relevante ale Comisiei.

(4) EGE se va reuni, în mod normal, în sediile Comisiei în funcție de calendarul și modalitățile stabilite de Comisie. EGE ar trebui să se reunească de cel puțin 6 ori într-o perioadă de 12 luni, totalizând aproximativ 12 zile lucrătoare pe an. Membrii ar trebui să participe la cel puțin patru ședințe pe an.

(5) În vederea pregătirii avizelor sale și în limita resurselor disponibile pentru această acțiune, EGE:

- poate invita experți cu competențe specifice, pentru a îndruma activitatea EGE și a-i furniza informații, dacă acest lucru este considerat util și/sau necesar;
- poate iniția studii în vederea colectării tuturor informațiilor științifice și tehnice necesare;
- poate înființa grupuri de lucru pentru chestiuni specifice;
- organizează o masă rotundă publică în vederea promovării dialogului și îmbunătățirii transparenței, pentru fiecare aviz pe care îl elaborează;

— stabilește legături strânse cu departamentele Comisiei implicate în tematica asupra căreia lucrează grupul;

— poate stabili legături mai strânse cu reprezentanți ai diverselor organisme de etică din Uniunea Europeană și din țările candidate.

(6) Fiecare aviz se publică imediat după adoptare. Atunci când un aviz nu este adoptat în unanimitate, acesta include toate punctele de vedere divergente. Atunci când există o cerere operațională de emiteră mai rapidă a unei recomandări cu privire la un anumit subiect, se elaborează declarații scurte urmate, dacă este necesar, de o analiză completă, asigurându-se respectarea principiului transparenței la fel ca pentru orice alt aviz. Avizele EGE se referă întotdeauna la stadiul curent al tehnologiei la momentul emiterii avizului. EGE poate decide reactualizarea avizelor dacă consideră acest lucru necesar.

(7) EGE își adoptă regulamentul de procedură.

(8) Înainte de sfârșitul mandatului se elaborează un raport privind activitățile EGE, sub responsabilitatea președintelui. Raportul se publică.

Articolul 5

Cheltuielile aferente ședințelor

Cheltuielile de călătorie și de ședere aferente ședințelor EGE sunt suportate de Comisie, în conformitate cu normele acesteia.

Articolul 6

Intrarea în vigoare

Prezenta decizie se publică în *Jurnalul Oficial al Uniunii Europene* și intră în vigoare în ziua nominalizării noilor membrii EGE. Aceasta înlocuiește Decizia 2009/757/CE.

Adoptată la Bruxelles, 23 decembrie 2009.

Pentru Comisie
José Manuel BARROSO
Președintele

DECIZIA COMISIEI

din 24 decembrie 2009

de stabilire, în conformitate cu Directiva 2003/87/CE a Parlamentului European și a Consiliului, a unei liste a sectoarelor și subsectoarelor considerate a fi expuse unui risc important de relocare a emisiilor de dioxid de carbon

[notificată cu numărul C(2009) 10251]

(Text cu relevanță pentru SEE)

(2010/2/UE)

COMISIA EUROPEANĂ,

având în vedere Tratatul privind funcționarea Uniunii Europene,

având în vedere Directiva 2003/87/CE a Parlamentului European și a Consiliului din 13 octombrie 2003 de stabilire a unui sistem de comercializare a cotelor de emisie de gaze cu efect de seră în cadrul Comunității și de modificare a Directivei 96/61/CE a Consiliului ⁽¹⁾, în special articolul 10a alineatul (13),

întrucât:

- (1) Directiva 2003/87/CE, modificată prin Directiva 2009/29/CE a Parlamentului European și a Consiliului ⁽²⁾, prevede că licitația trebuie să fie principiul de bază pentru alocarea certificatelor de emisii de gaze cu efect de seră.
- (2) Uniunea sprijină un ambițios acord internațional asupra schimbărilor climatice, care își propune să limiteze creșterea temperaturii globale la 2 °C. Dacă alte țări dezvoltate și alți emițători importanți de emisii de gaze cu efect de seră nu participă la respectivul acord internațional, se poate ajunge la creșterea nivelului de emisii de gaze cu efect de seră în țări terțe unde industria nu este supusă unor restricții comparabile ale emisiilor de carbon (așa-numita „relocare a emisiilor de dioxid de carbon”) și la subminarea integrității mediului și a beneficiilor generate de acțiunile Uniunii. Pentru abordarea riscului de relocare a emisiilor de dioxid de carbon, Directiva 2003/87/CE prevede că, în funcție de rezultatul negocierilor internaționale, Uniunea trebuie să aloce gratuit certificate, la 100 % din cantitatea stabilită, în conformitate cu măsurile menționate la articolul 10a alineatul (1) din Directiva 2003/87/CE sectoarelor ori subsectoarelor considerate a fi expuse unui risc important de relocare a emisiilor de dioxid de carbon.
- (3) Până la 31 decembrie 2009 și, ulterior, o dată la cinci ani, Comisia stabilește lista sectoarelor sau subsectoarelor considerate a fi expuse unui risc important de relocare a emisiilor de dioxid de carbon, denumită în continuare

„lista sectoarelor și subsectoarelor”, pe baza criteriilor menționate la articolul 10a alineatele (14)-(17) din Directiva 2003/87/CE.

- (4) În conformitate cu articolul 10a alineatul (14) din Directiva 2003/87/CE, pentru a stabili sectoarele sau subsectoarele expuse unui risc important de relocare a emisiilor de dioxid de carbon, Comisia evaluează, la nivelul Uniunii, măsura în care sectorul sau subsectorul în cauză poate, la nivelul relevant de clasificare, transfera în prețul produselor costul direct al certificatelor solicitate și costurile indirecte provenite din creșterea prețurilor la energie electrică ca urmare a aplicării Directivei 2003/87/CE, fără a pierde o parte semnificativă a cotei de piață în favoarea instalațiilor mai puțin eficiente din punct de vedere al emisiilor de carbon, situate în afara Uniunii. Aceste evaluări trebuie să se bazeze pe un preț mediu al carbonului, în conformitate cu evaluarea impactului realizată de Comisie, care însoțește pachetul de măsuri de implementare a obiectivelor Uniunii pentru schimbările climatice și energia din surse regenerabile pentru anul 2020 și, în eventualitatea în care acestea sunt disponibile, în conformitate cu datele privind activitatea comercială, producția și valoarea adăugată din ultimii trei ani, referitoare la fiecare sector sau subsector.
- (5) În conformitate cu articolul 10a alineatul (15) din Directiva 2003/87/CE, se consideră că un sector sau subsector este expus unui risc important de relocare a emisiilor de dioxid de carbon dacă totalul costurilor suplimentare directe și indirecte determinate de aplicarea respectivei directive duce la o creștere substanțială a costurilor de producție, calculată ca procent din valoarea adăugată brută, de cel puțin 5 %; și dacă intensitatea schimburilor comerciale cu țări terțe, definită ca raport între valoarea totală a exporturilor către țări terțe plus valoarea importurilor din țări terțe și mărimea totală a pieței Uniunii (cifra de afaceri anuală plus totalul importurilor din țări terțe), este mai mare de 10 %. În conformitate cu articolul 10a alineatul (16) din Directiva 2003/87/CE, se consideră în egală măsură că un sector sau subsector este expus unui risc important de relocare a emisiilor de dioxid de carbon dacă totalul costurilor suplimentare directe și indirecte determinate de aplicarea Directivei 2003/87/CE duce la o creștere substanțială a costurilor de producție, calculată ca procent din valoarea adăugată brută, de cel puțin 30 % sau dacă intensitatea schimburilor comerciale cu țări terțe, definită ca raport între valoarea totală a exporturilor către țări terțe plus valoarea importurilor din țări terțe și mărimea totală a pieței Uniunii (cifra de afaceri anuală plus totalul importurilor din țări terțe), este mai mare de 30 %.

⁽¹⁾ JO L 275, 25.10.2003, p. 32.

⁽²⁾ JO L 140, 5.6.2009, p. 63.

- (6) Pentru a stabili lista sectoarelor și subsectoarelor considerate a fi expuse la un risc important de relocare a emisiilor de dioxid de carbon, acest risc trebuie, pentru început, evaluat la un nivel de 3 cifre (cod NACE-3) sau, atunci când este necesar și în cazul în care sunt disponibile datele relevante, la un nivel de 4 cifre (cod NACE-4). Sectoarele și subsectoarele trebuie incluse în lista sectoarelor și subsectoarelor prin utilizarea celei mai exacte descrieri NACE. Unele sectoare neconsiderate a fi expuse unui risc important de relocare a emisiilor de dioxid de carbon la nivelul NACE-4 au fost dezagregate și s-au evaluat câteva subsectoare aferente, ale căror caracteristici conduceau la un impact foarte diferit de restul sectorului.
- (7) Informațiile necesare pentru realizarea determinării pe baza criteriilor menționate la articolul 10a alineatele (14)-(17) din Directiva 2003/87/CE au fost colectate, începând cu luna decembrie 2008, de la statele membre, de la Eurostat, din surse publice și comerciale și de la asociațiile industriale. Informațiile care au provenit din alte surse decât statele membre sau alte surse oficiale au fost verificate. Au fost utilizate, de asemenea, date confidențiale prelucrate de Eurostat.
- (8) Se consideră că datele din Registrul comunitar independent de tranzacții (CITL) reprezintă cea mai exactă, fiabilă și transparentă estimare a emisiilor de CO₂ pe sectoare, ale căror activități figurau în anexa I la Directiva 2003/87/CE înainte de modificarea adusă de Directiva 2009/29/CE și, prin urmare, au fost utilizate ca sursă principală pentru calculul costului direct al certificatelor din sectoarele respective.
- (9) În ceea ce privește emisiile tehnologice provocate de activitățile noi și gazele cu efect de seră incluse în anexa I la Directiva 2003/87/CE modificată prin Directiva 2009/29/CE, pentru unele sectoare cu un număr important de instalații mici sau instalații excluse din schema de comercializare a certificatelor în perioadele 2005-2007 și 2008-2012, sau pentru cele în cazul cărora nu sunt disponibile date CITLE sau pentru cele cărora nu li se pot atribui emisii la nivelul NACE-4, datele au fost colectate de la statele membre și din inventarul gazelor cu efect de seră al Uniunii din anii relevanți. În ceea ce privește evaluarea consumului de electricitate utilizat la calculul costurilor indirecte determinate de creșterea prețurilor la energia electrică, nu au fost disponibile date de la Eurostat, datele colectate direct de la statele membre putând fi considerate cele mai fiabile date existente. În ceea ce privește estimarea valorii adăugate brute, au fost utilizate datele provenite din statisticile structurale Eurostat privind activitatea întreprinderilor, deoarece se consideră că aceasta este sursa cea mai pertinentă. Datele raportate de Eurostat în baza de date Comext privind schimburile comerciale între statele membre și cu țări terțe considerate cele mai fiabile date cu privire la valorile totale ale exporturilor în țări terțe și ale importului din țări terțe, precum și cu privire la cifra de afaceri totală anuală din Uniune.
- (10) Evaluările s-au bazat pe prețul mediu al carbonului, conform evaluării impactului realizată de Comisie, care a însoțit pachetul de măsuri de implementare a obiectivelor Uniunii în domeniul schimbărilor climatice și al surselor regenerabile de energie pentru 2020 ⁽¹⁾. Prețul rezultat al carbonului, obținut pe baza celui mai pertinent scenariu, incluzând creditele pentru mecanismul de implementare în comun și cel de dezvoltare curată, este de 30 EUR per tona de echivalent CO₂.
- (11) Pentru a evalua costurile suplimentare directe determinate de aplicarea Directivei 2003/87/CE, este necesar să se țină seama de cantitatea de certificate pe care sectorul ar fi nevoit să le cumpere dacă nu dorește să fie expus unui risc important de relocare a emisiilor de dioxid de carbon. În conformitate cu articolul 10a alineatul (11) din directivă, cantitatea de certificate alocate cu titlu gratuit acestor sectoare în 2013 urmează să fie de 80 % din cantitatea determinată în conformitate cu articolul 10a alineatul (1), această cantitate urmând să scadă anual cu cantități egale, ajungându-se ca în 2020 aceasta să fie de 30 %, obiectivul urmărit fiind de 0 % certificate cu titlu gratuit în 2027. Etaloanele stabilite la articolul 10a alineatul (1) se raportează la performanța medie a celor mai eficiente 10 % instalații din sectorul sau subsectorul respectiv al Uniunii între anii 2007-2008 și iau în considerare cele mai eficiente tehnici, elemente de substituție și procese de producție alternative.
- (12) Etaloanele care urmează a fi stabilite în conformitate cu articolul 10a alineatul (1) din Directiva 2003/87/CE se vor adopta numai după sfârșitul anului 2010. Evaluarea costurilor directe pe baza acelor etaloane poate fi luată în considerare numai la revizuirea listei sectoarelor și subsectoarelor. Prin urmare, este necesar să se estimeze cantitatea de certificate care trebuie alocate cu titlu gratuit pentru a determina lista sectoarelor și subsectoarelor. Aceste estimări trebuie realizate la nivelul Uniunii pentru anii 2013 și 2014. Cea mai bună estimare, în sensul prezentei decizii și reflectând necesitățile stringente pentru etaloane și aplicarea factorului de reducere liniară, este că 75 % din certificatele pentru sectoarele neexpuse vor trebui achiziționate în 2013 și 2014.
- (13) Evaluarea costurilor indirecte s-a bazat pe factorul mediu de emisii ale Uniunii de 0,465 tone de CO₂ pe MWh, conform lucrării *Model-based Analysis of the 2008 EU Policy Package on Climate Change and Renewables* ⁽²⁾ utilizate la evaluarea impactului realizată de Comisie, care însoțește pachetul de măsuri de implementare a obiectivelor Uniunii în domeniul schimbărilor climatice și a surselor regenerabile de energie pentru 2020.

⁽¹⁾ http://ec.europa.eu/energy/climate_actions/doc/2008_res_ia_en.pdf

⁽²⁾ P. Capros et al., *Model-based Analysis of the 2008 EU Policy Package on Climate Change and Renewables, Primes Model – E3MLab/NTUA*, iunie 2008;

http://ec.europa.eu/environment/climat/pdf/climat_action/analysis.pdf

Utilizarea unei valori medii a Uniunii este corespunzătoare, deoarece este conformă cerinței de realizare a evaluării la nivelul Uniunii și deoarece reflectă emisiile reale legate de producția de electricitate în Uniune.

- (14) În conformitate cu articolul 10a alineatul (17) din Directiva 2003/87/CE, lista poate fi suplimentată după realizarea unei evaluări calitative, în funcție de disponibilitatea datelor relevante și luându-se în considerare măsura în care instalațiile individuale din sectorul și/sau subsectorul vizat au posibilitatea de a reduce nivelurile emisiilor sau consumul de electricitate, inclusiv, după caz, creșterea costurilor de producție la care ar putea conduce investiția aferentă, de exemplu pe baza celor mai eficiente tehnici; caracteristicile actuale și planificate ale pieței, inclusiv atunci când expunerea comercială sau ratele de creștere a costurilor directe și indirecte se apropie de unul dintre praguri; și marjele de profit, care pot servi drept indicator potențial pentru investițiile pe termen lung și/sau pentru deciziile de relocalizare.
- (15) A fost efectuată o evaluare calitativă a mai multor sectoare și subsectoare considerate a nu fi expuse relocării emisiilor de dioxid de carbon, pe baza criteriilor cantitative stabilite la articolul 10a alineatele (14) și (15) din Directiva 2003/87/CE. Evaluarea calitativă s-a aplicat în principal sectoarelor insuficient reprezentate în evaluarea cantitativă și sectoarelor care au fost considerate cazuri marginale nereprezentate sau slab reprezentate statistic și pentru care statele membre ori reprezentanții industriei au solicitat o analiză calitativă, pe baza argumentelor plauzibile și a cererilor fundamentate. În urma evaluării, unele dintre sectoarele analizate ar trebui considerate ca fiind expuse unui risc semnificativ de relocare a emisiilor de dioxid de carbon. Sectoarele și subsectoarele suplimentare care au fost adăugate pe listă sunt specificate separat în a treia secțiune a anexei la prezenta decizie.
- (16) Alte sectoare și subsectoare (cum ar fi producția de cărămizi și țigle), care, date fiind termenele foarte strânse, nu au fost pe deplin analizate cu această ocazie sau în cazul cărora calitatea și disponibilitatea datelor au fost limitate, vor fi reanalizate cât de curând posibil, în conformitate cu articolul 10a alineatul (13) din directivă și, în funcție de rezultatul analizei, vor fi incluse sau nu în listă.
- (17) S-a efectuat o evaluare calitativă a sectorului „Finisarea materialelor textile” (cod NACE 1730), în principal din cauza faptului că la nivelul Uniunii nu sunt disponibile date oficiale privind schimburile comerciale și, prin urmare, nu se poate evalua intensitatea acestora și a faptului că toate celelalte sectoare având ca obiect textilele sunt caracterizate de schimburi comerciale intensive. Evaluarea a demonstrat existența unei mai mari presiuni concurențiale internaționale, a unei scăderi semnificative a producției Uniunii în ultimii ani și a unor marje de profit negative sau extrem de modeste în anii evaluați, fapt care limitează capacitatea instalațiilor de a investi și de a-și reduce emisiile. Pe baza impactului combinat al acestor factori, sectorul ar trebui considerat ca fiind expus unui risc semnificativ de relocare a emisiilor de dioxid de carbon.
- (18) S-a efectuat o evaluare calitativă a sectorului „Fabricarea de produse stratificate din lemn: placaj, panel, furnire, plăci din așchii de lemn, plăci fibrolemnoase etc.” (cod NACE 2020). Evaluarea a demonstrat existența unor posibilități limitate de reducere a emisiilor fără o creștere semnificativă a costurilor, a unei situații dificile a pieței (o sensibilitate mare a prețurilor și o tendință crescătoare a importurilor din țările care produc la costuri mici) și a unui impact semnificativ al costurilor suplimentare, datorat implementării Directivei 2003/87/CE, asupra marjelor de profit, care limitează capacitatea instalațiilor de a investi și de a-și reduce emisiile. Pe baza impactului combinat al acestor factori, sectorul ar trebui considerat ca fiind expus unui risc semnificativ de relocare a emisiilor de dioxid de carbon.
- (19) S-a efectuat o evaluare calitativă a sectorului „Fabricarea materialelor plastice în forme primare” (cod NACE 2416). În ceea ce privește caracteristicile actuale ale pieței, din evaluare reiese existența unui nivel ridicat de integrare cu alte componente ale industriei chimice care sunt considerate a fi expuse unui risc semnificativ de relocare a emisiilor de dioxid de carbon; reiese, de asemenea, că prețurile stabilite pe piața mondială împiedică creșterile unilaterale ale prețurilor și că există denaturări ale concurenței pe piața mondială sau a Uniunii, generate de practicile comerciale nelocale ale unor producători din anumite țări terțe. În ceea ce privește caracteristicile estimate ale pieței, deși sectorul se apropie de pragul de intensitate a schimburilor comerciale de 30 %, este caracterizat de o creștere a importurilor care va continua și care este produsă de noi investiții masive realizate în Orientul Mijlociu. Pe baza impactului combinat al acestor factori, sectorul ar trebui considerat ca fiind expus unui risc semnificativ de relocare a emisiilor de dioxid de carbon.
- (20) S-a efectuat o analiză calitativă a sectorului „Turnarea fontei” (cod NACE 2751), în principal din cauza faptului că la nivelul Uniunii nu sunt disponibile date oficiale privind schimburile comerciale și, prin urmare, nu se poate evalua intensitatea acestora deoarece principalele produse de turnare sunt împărțite în diferite grupe în baza de date Eurostat Comext. Evaluarea a demonstrat existența unui potențial limitat de reducere a emisiilor, datorat emisiilor tehnologice parțial inevitabile și a capacității limitate de a investi în tehnologii de reducere a emisiilor, provocată de un impact semnificativ al costurilor suplimentare, datorat implementării Directivei 2003/87/CE, asupra marjelor de profit. În ceea ce privește caracteristicile pieței, concentrarea pieței este scăzută, deși în sectoarele-client aceasta se situează la un nivel ridicat. Aceasta presupune un potențial limitat al sectorului de a suporta costuri suplimentare. Datele privind schimburile comerciale provenind din surse alternative indică, de asemenea, că producția de turnare face din ce în ce mai mult obiectul schimburilor internaționale. Pe baza impactului combinat al acestor factori, sectorul ar trebui considerat ca fiind expus unui risc semnificativ de relocare a emisiilor de dioxid de carbon.

- (21) S-a efectuat o analiză calitativă a sectorului „Turnarea metalelor neferoase ușoare” (cod NACE 2753), în principal din cauza faptului că la nivelul Uniunii nu sunt disponibile date oficiale privind schimburile comerciale și, prin urmare, nu se poate evalua intensitatea acestora deoarece principalele produse de turnare sunt împărțite în diferite grupe în baza de date Eurostat Comext. În ceea ce privește caracteristicile pieței, evaluarea a demonstrat existența unei concentrări reduse a pieței și a unei dependențe de cererea din partea unui sector-client concentrat. Aceasta presupune un potențial limitat al sectorului de a suporta costuri suplimentare. Mai mult, sectorul a înregistrat pierderi sau doar marje modeste de profit în anii evaluați, fapt care afectează negativ capacitatea de a investi în tehnologii de reducere a emisiilor, situație care s-ar putea acutiza în urma costurilor suplimentare care ar trebui suportate. Datele privind schimburile comerciale provenind din surse alternative indică, de asemenea, că producția de turnare face din ce în ce mai mult obiectul schimburilor internaționale. Pe baza impactului combinat al acestor factori, sectorul ar trebui considerat ca fiind expus unui risc semnificativ de relocare a emisiilor de dioxid de carbon.
- (22) La stabilirea listei sectoarelor și subsectoarelor, trebuie să se țină seama, în funcție de disponibilitatea datelor, de măsura în care țările terțe care reprezintă o pondere decisivă a producției globale în sectoarele sau subsectoarele considerate ca fiind expuse riscului de relocare a emisiilor de dioxid de carbon se angajează ferm să reducă emisiile de gaze cu efect de seră în sectoarele sau subsectoarele relevante într-o măsură comparabilă cu Uniunea și în același interval de timp și de măsura în care eficiența în ceea ce privește emisiile de carbon ale instalațiilor aflate în respectivele țări este comparabilă cu cea a Uniunii. Actualmente, numai Norvegia, Islanda și Elveția și-au asumat astfel de angajamente, dar aceste țări, luate împreună, nu reprezintă o pondere decisivă a producției globale în sectoarele sau subsectoarele considerate a fi supuse unui risc semnificativ de relocare a emisiilor de dioxid de carbon. Cât despre eficiența în ceea ce privește emisiile de carbon, datele relevante necesare pentru evaluare nu sunt disponibile din cauza faptului că definițiile statistice nu sunt comparabile și că există o lipsă generală a datelor globale la nivelul necesar de dezagregare și a detaliilor sectoriale. Prin urmare, criteriile stabilite la articolul 10a alineatul (18) din Directiva 2003/87/CE nu au avut niciun efect asupra listei sectoarelor și subsectoarelor.
- (23) Evaluarea pe care se bazează lista sectoarelor și subsectoarelor a vizat toate codurile NACE de la 1010 la 3720, acoperind astfel sectoarele mineritului, industriei extractive și de producție. Anumite alte sectoare industriale, care nu se încadrează în acest interval de coduri NACE, dar ale căror instalații staționare sunt potențial vizate de dispozițiile UE ETS în materie de relocare a emisiilor de dioxid de carbon, vor fi analizate de Comisie în 2010. Dacă se constată că un astfel de sector industrial întrunește criteriile de la articolul 10a alineatele (14)-(17) din Directiva 2003/87/CE, acesta va fi adăugat pe listă în cadrul actualizării anuale.
- (24) Lista se aplică pentru anii 2013-2014, sub rezerva rezultatului negocierilor internaționale.
- (25) Numeroase părți interesate, inclusiv state membre, asociații industriale, ONG-uri având ca activitate protecția mediului și cadre universitare au fost consultate pe tema listei sectoarelor și subsectoarelor, iar informațiile despre acest proces au fost publicate pe website-ul Comisiei ⁽¹⁾.
- (26) Măsurile prevăzute de prezenta decizie sunt conforme cu avizul Comitetului privind schimbările climatice,

ADOPTĂ PREZENTA DECIZIE:

Articolul 1

Sectoarele sau subsectoarele enumerate în anexă sunt considerate a fi expuse unui risc semnificativ de relocare a emisiilor de dioxid de carbon.

Anumite alte sectoare industriale, care nu se încadrează în intervalul de coduri NACE 1010-3720, dar ale căror instalații staționare sunt potențial vizate de dispozițiile UE ETS în materie de relocare a emisiilor de dioxid de carbon, vor fi analizate de Comisie în 2010. Dacă se constată că un astfel de sector industrial întrunește criteriile de la articolul 10a alineatele (14)-(17) din Directiva 2003/87/CE, acesta va fi adăugat pe listă în cadrul actualizării anuale.

Articolul 2

Prezenta decizie se adresează statelor membre.

Adoptată la Bruxelles, 24 decembrie 2009.

Pentru Comisie

Stavros DIMAS

Membru al Comisiei

⁽¹⁾ http://ec.europa.eu/environment/climat/emission/carbon_en.htm

ANEXĂ

Sectoarele și subsectoarele care, în conformitate cu articolul 10a alineatul (13) din Directiva 2003/87/CE sunt considerate a fi expuse unui risc important de relocare a emisiilor de dioxid de carbon

1. LA NIVELUL NACE-4

1.1. PE BAZA CRITERIILOR CANTITATIVE PREZENTATE LA ARTICOLUL 10A ALINEATELE (15) ȘI (16) DIN DIRECTIVA 2003/87/CE

Codul NACE	Denumire
1010	Extracția și prepararea cărbunelui superior
1430	Extracția mineralelor pentru industria chimică și a îngrășămintelor naturale
1597	Fabricarea malțului
1711	Pregătirea fibrelor și filarea fibrelor textile
1810	Fabricarea articolelor de îmbrăcăminte din piele
2310	Fabricarea produselor de cocserie
2413	Fabricarea altor produse chimice anorganice de bază
2414	Fabricarea altor produse chimice organice de bază
2415	Fabricarea îngrășămintelor și produselor azotoase
2417	Fabricarea cauciucului sintetic în forme primare
2710	Producția de metale feroase sub forme primare și de feroaliaje
2731	Tragerea la rece a barelor
2742	Producția de aluminiu
2744	Producția de cupru
2745	Producția altor metale neferoase
2931	Fabricarea mașinilor și utilajelor pentru agricultură și exploatarea forestieră

1.2. PE BAZA CRITERIILOR CANTITATIVE PREZENTATE LA ARTICOLUL 10A ALINEATUL (15) DIN DIRECTIVA 2003/87/CE

Codul NACE	Denumire
1562	Fabricarea amidonului și produselor din amidon
1583	Fabricarea zahărului
1595	Fabricarea altor băuturi nedistilate obținute prin fermentare
1592	Fabricarea alcoolului etilic de fermentație
2112	Fabricarea hârtiei și cartonului
2320	Fabricarea produselor obținute prin prelucrarea țiteiului
2611	Fabricarea sticlei plate
2613	Fabricarea articolelor din sticlă
2630	Fabricarea plăcilor și dalelor din ceramică
2721	Fabricarea țevilor (tuburilor) din fontă
2743	Producția de plumb, zinc și cositor

1.3. PE BAZA CRITERIILOR CANTITATIVE PREZENTATE LA ARTICOLUL 10A ALINEATUL (16) LITERA (A) DIN DIRECTIVA 2003/87/CE

Codul NACE	Denumire
2651	Fabricarea cimentului
2652	Fabricarea varului și ipsosului

1.4. PE BAZA CRITERIILOR CANTITATIVE PREZENTATE LA ARTICOLUL 10A ALINEATUL (16) LITERA (B) DIN DIRECTIVA 2003/87/CE

Codul NACE	Denumire
1110	Extracția petrolului brut și a gazelor naturale
1310	Extracția minereurilor de fier
1320	Extracția altor minereuri metalifere neferoase
1411	Extracția pietrei ornamentale și a pietrei pentru construcții, extracția pietrei calcaroase, ghipsului, cretei și a ardeziei
1422	Extracția argilei și caolinului
1450	Alte activități extractive n.c.a.
1520	Prelucrarea și conservarea peștelui, crustaceelor și moluștelor
1541	Fabricarea uleiurilor și grăsimilor brute
1591	Fabricarea băuturilor alcoolice distilate
1593	Fabricarea vinurilor
1712	Pregătirea și filarea fibrelor tip lână
1713	Pregătirea și filarea fibrelor tip lână pieptănată
1714	Pregătirea și filarea fibrelor tip in
1715	Răsucirea și texturarea mătăsii și a firelor artificiale și sintetice
1716	Fabricarea aței de cusut
1717	Pregătirea și filarea altor fibre textile
1721	Țesături din bumbac
1722	Țesături din lână
1723	Țesături din lână pieptănată
1724	Țesături din mătase
1725	Alte țesături din materiale textile
1740	Fabricarea articolelor textile confecționate, cu excepția articolelor de îmbrăcăminte
1751	Fabricarea covoarelor și mochetelor
1752	Fabricarea funiilor, frânghiilor, sforilor și împletiturilor
1753	Fabricarea materialelor neșesute și articolelor din materiale neșesute, cu excepția articolelor de îmbrăcăminte
1754	Fabricarea altor articole textile n.c.a.
1760	Fabricarea țesăturilor tricotate și croșetate
1771	Fabricarea ciorapilor tricotați și croșetați
1772	Fabricarea puloverelor și a altor articole similare
1821	Fabricarea articolelor de îmbrăcăminte pentru lucru
1822	Fabricarea altor articole de îmbrăcăminte (excluzând lenjeria de corp)
1823	Fabricarea articolelor de lenjerie de corp
1824	Fabricarea altor confecții și accesorii

Codul NACE	Denumire
1830	Prepararea și vopsirea blănurilor; fabricarea articolelor din blană
1910	Tăbăcirea și finisarea pieilor
1920	Fabricarea articolelor de voiaj, de marochinărie și a harnașamentelor
1930	Fabricarea încălțămintei
2010	Tăierea și rindeluirea lemnului; impregnarea lemnului
2052	Fabricarea articolelor din plută, paie și alte materiale pentru împletituri
2111	Fabricarea celulozei
2124	Fabricarea tapetului
2215	Alte servicii de editare
2330	Prelucrarea combustibililor nucleari
2412	Fabricarea coloranților și pigmentilor
2420	Fabricarea produselor agrochimice
2441	Fabricarea produselor farmaceutice de bază
2442	Fabricarea preparatelor farmaceutice
2452	Fabricarea parfumurilor și produselor cosmetice
2463	Fabricarea uleiurilor esențiale
2464	Fabricarea preparatelor chimice de uz fotografic
2465	Fabricarea de suporturi destinate înregistrărilor
2466	Fabricarea altor produse chimice n.c.a.
2470	Fabricarea fibrelor artificiale sau sintetice
2511	Fabricarea anvelopelor și camerelor de aer
2615	Fabricarea și prelucrarea altor materiale din sticlă, inclusiv articole de sticlărie tehnică
2621	Fabricarea articolelor ceramice de uz gospodăresc și ornamentale
2622	Fabricarea articolelor ceramice sanitare
2623	Fabricarea izolatoarelor ceramice și a pieselor izolante din ceramică
2624	Fabricarea altor produse ceramice tehnice
2625	Fabricarea altor produse ceramice
2626	Fabricarea produselor ceramice refractare
2681	Fabricarea produselor abrazive
2722	Fabricarea de țevi de oțel
2741	Producția metalelor prețioase
2861	Fabricarea produselor de tăiat și de uz casnic
2862	Fabricarea uneltelor
2874	Fabricarea șuruburilor, buloanelor, lanțurilor și arcurilor
2875	Fabricarea altor produse metalice prelucrate n.c.a.
2911	Fabricarea motoarelor și turbinelor, cu excepția motoarelor de avioane, de vehicule și motocicletelor
2912	Fabricarea pompelor, compresoarelor și sistemelor hidraulice
2913	Fabricarea articolelor de robinetărie
2914	Fabricarea rulmenților, angrenajelor, mecanismelor și dispozitivelor mecanice de transmisie
2921	Fabricarea cuptoarelor și arzătoarelor
2923	Fabricarea echipamentelor industriale de răcire și de ventilație
2924	Fabricarea altor mașini de utilizare generală

Codul NACE	Denumire
2932	Fabricarea altor mașini agricole
2941	Fabricarea utilajelor portabile cu motor încorporat
2942	Fabricarea altor mașini-unelte pentru prelucrarea metalelor
2943	Fabricarea altor mașini-unelte n.c.a.
2951	Fabricarea mașinilor pentru industria metalurgică
2952	Fabricarea mașinilor pentru industria extractivă, exploatarea în cariere și construcții
2953	Fabricarea mașinilor pentru industria alimentară, a băuturilor și prelucrarea tutunului
2954	Fabricarea mașinilor pentru industria textilă, a confecțiilor și pielăriei
2955	Fabricarea mașinilor pentru industria hârtiei și cartonului
2956	Fabricarea altor mașini cu destinație specifică
2960	Fabricarea armelor și munițiilor
2971	Fabricarea aparatelor electrice de uz casnic
3001	Fabricarea de echipament de birotică
3002	Fabricarea calculatoarelor și a altor echipamente informatice
3110	Fabricarea motoarelor, generatoarelor și transformatoarelor electrice
3120	Fabricarea aparatelor de distribuție și control pentru energia electrică
3130	Fabricarea firelor electrice și a cablurilor izolate
3140	Fabricarea acumulatelelor și bateriilor electrice
3150	Fabricarea corpurilor și echipamentelor de iluminat
3162	Fabricarea altor echipamente electrice
3210	Fabricarea componentelor electronice
3220	Producția de emițătoare radio-televiziune, echipamente și aparate telefonice și telegrafice
3230	Producția de receptoare de radio și televiziune; aparate de înregistrare și reproducere audio sau video
3310	Fabricarea echipamentelor medicale chirurgicale și de ortopedie
3320	Producția de aparatură și instrumente de măsură, verificare și control (cu excepția echipamentelor de măsură, reglare și control pentru procesele industriale)
3340	Fabricarea instrumentelor optice și a echipamentelor fotografice
3350	Fabricarea ceasurilor de mână, de masă și de perete
3511	Construcția și repararea navelor
3512	Construcția ambarcațiunilor de agrement
3530	Construcția aeronavelor și navelor spațiale
3541	Fabricarea motocicletelor
3542	Fabricarea bicicletelor
3543	Fabricarea vehiculelor pentru invalizi
3550	Fabricarea altor echipamente de transport n.c.a.
3621	Bateria monedelor
3622	Fabricarea bijuteriilor și articolelor similare din metale și pietre
3630	Fabricarea instrumentelor muzicale
3640	Fabricarea articolelor sportive
3650	Fabricarea jocurilor și jucăriilor

Codul NACE	Denumire
3661	Fabricarea bijuteriilor de fantezie
3662	Fabricarea măturilor și periilor
3663	Fabricarea altor produse manufacturiere

2. ÎN AFARA NIVELULUI NACE-4, PE BAZA CRITERIILOR CANTITATIVE PREZENTATE LA ARTICOLUL 10A ALINEATELE (15) ȘI (16) DIN DIRECTIVA 2003/87/CE

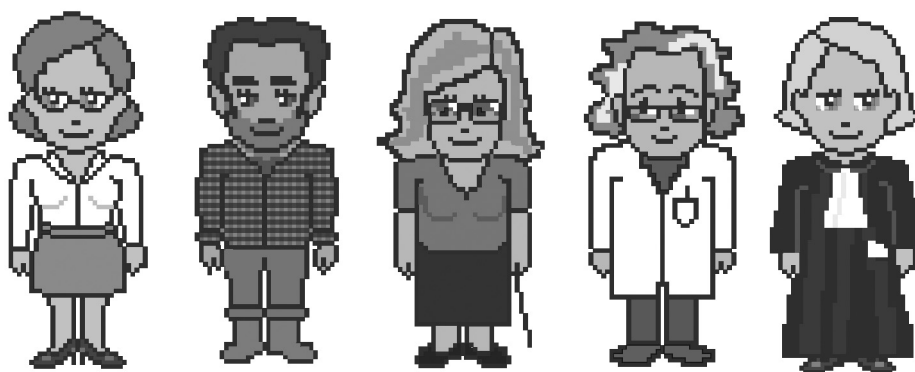
Cod Prodcom	Denumire
15331427	Piure și pastă de tomate concentrate
155120	Lapte și smântână în formă solidă
155153	Cazeină și cazeinați
155154	Lactoză și sirop de lactoză
15891333	Drojdie de panificație uscată
24111150	Hidrogen (inclusiv producția de hidrogen în combinație cu gaz de sinteză)
24111160	Azot
24111170	Oxigen
243021	Pigmenți preparați, opacizanți și produse colorante, emailuri și glazuri vitrifiabile, engobe, lustru lichid și alte produse asemănătoare; frită de sticlă
24621030	Gelatina și derivații acesteia, ihtiocol (excl. cleiurile de cazeină și cleiurile de oase)
261411	Așchii, semitort, fire și fibre tocate, din fibră de sticlă
26821400	Grafit artificial, coloidal, semicoloidal și preparate din acestea
26821620	Vermiculită exfoliată, argile expandate, zgură spongioasă și materiale minerale expandate similare și amestecuri ale acestora

3. LA NIVELUL NACE-4, PE BAZA CRITERIILOR CANTITATIVE PREZENTATE LA ARTICOLUL 10A ALINEATUL (17) DIN DIRECTIVA 2003/87/CE

Codul NACE	Denumire
1730	Finisarea materialelor textile
2020	Fabricarea de produse stratificate din lemn placaj, panel, furnire, plăci din aşchii de lemn, plăci fibrolemnoase etc.
2416	Fabricarea materialelor plastice în forme primare
2751	Turnarea fontei
2753	Turnarea metalelor neferoase ușoare

EU Book shop

Toate publicațiile UE de care
dumneavoastră aveți nevoie!



bookshop.europa.eu

Prețul abonamentelor în 2010
(fără TVA, inclusiv cheltuieli de transport pentru expediere simplă)

Jurnalul Oficial al UE, seriile L+C, numai versiunea tipărită	22 de limbi oficiale ale UE	1 100 EUR pe an
Jurnalul Oficial al UE, seriile L+C, versiunea tipărită + CD-ROM, ediție anuală	22 de limbi oficiale ale UE	1 200 EUR pe an
Jurnalul Oficial al UE, seria L, numai versiunea tipărită	22 de limbi oficiale ale UE	770 EUR pe an
Jurnalul Oficial al UE, seriile L+C, CD-ROM, ediție lunară (cumulat)	22 de limbi oficiale ale UE	400 EUR pe an
Supliment la Jurnalul Oficial (seria S – Anunțuri de achiziții publice), CD-ROM, ediție bisăptămânală	Multilingv: 23 de limbi oficiale ale UE	300 EUR pe an
Jurnalul Oficial al UE, seria C – Anunțuri de concurs	Limbă (limbi) în funcție de concurs	50 EUR pe an

Abonamentul la *Jurnalul Oficial al Uniunii Europene*, care apare în limbile oficiale ale Uniunii Europene, este disponibil în 22 de versiuni lingvistice. Jurnalul Oficial cuprinde seriile L (Legislație) și C (Comunicări și informări).

Pentru fiecare versiune lingvistică se încheie un abonament separat.

În conformitate cu Regulamentul (CE) nr. 920/2005 al Consiliului, publicat în Jurnalul Oficial L 156 din 18 iunie 2005, care prevede că, temporar, instituțiile Uniunii Europene nu au obligația de a redacta toate actele în irlandeză și nici de a le publica în această limbă, Jurnalele Oficiale publicate în limba irlandeză se comercializează separat.

Abonamentul la Suplimentul Jurnalului Oficial (seria S – Anunțuri de achiziții publice) cuprinde toate cele 23 de versiuni lingvistice oficiale într-un singur CD-ROM multilingv.

La cerere, abonamentul la *Jurnalul Oficial al Uniunii Europene* conferă dreptul de a primi diverse anexe ale Jurnalului Oficial. Abonaților li se semnalează apariția anexelor printr-un aviz către cititori inclus în *Jurnalul Oficial al Uniunii Europene*.

Formatul CD-ROM va fi înlocuit în cursul anului 2010 cu formatul DVD.

Distribuire și abonamente

Abonamente la diverse periodice destinate vânzării, precum abonamentul la *Jurnalul Oficial al Uniunii Europene*, pot fi contractate prin agențiile noastre de vânzări.

Lista agențiilor de vânzări este disponibilă la adresa:

http://publications.europa.eu/others/agents/index_ro.htm

EUR-Lex (<http://eur-lex.europa.eu>) oferă acces direct și gratuit la dreptul Uniunii Europene. Acest site permite consultarea *Jurnalului Oficial al Uniunii Europene*, inclusiv a tratatelor, a legislației, a jurisprudenței și a actelor pregătitoare ale legislației.

Pentru mai multe informații despre Uniunea Europeană, consultați: <http://europa.eu>

