



LES FRANÇAIS ET L'ÉLECTION PRÉSIDENTIELLE

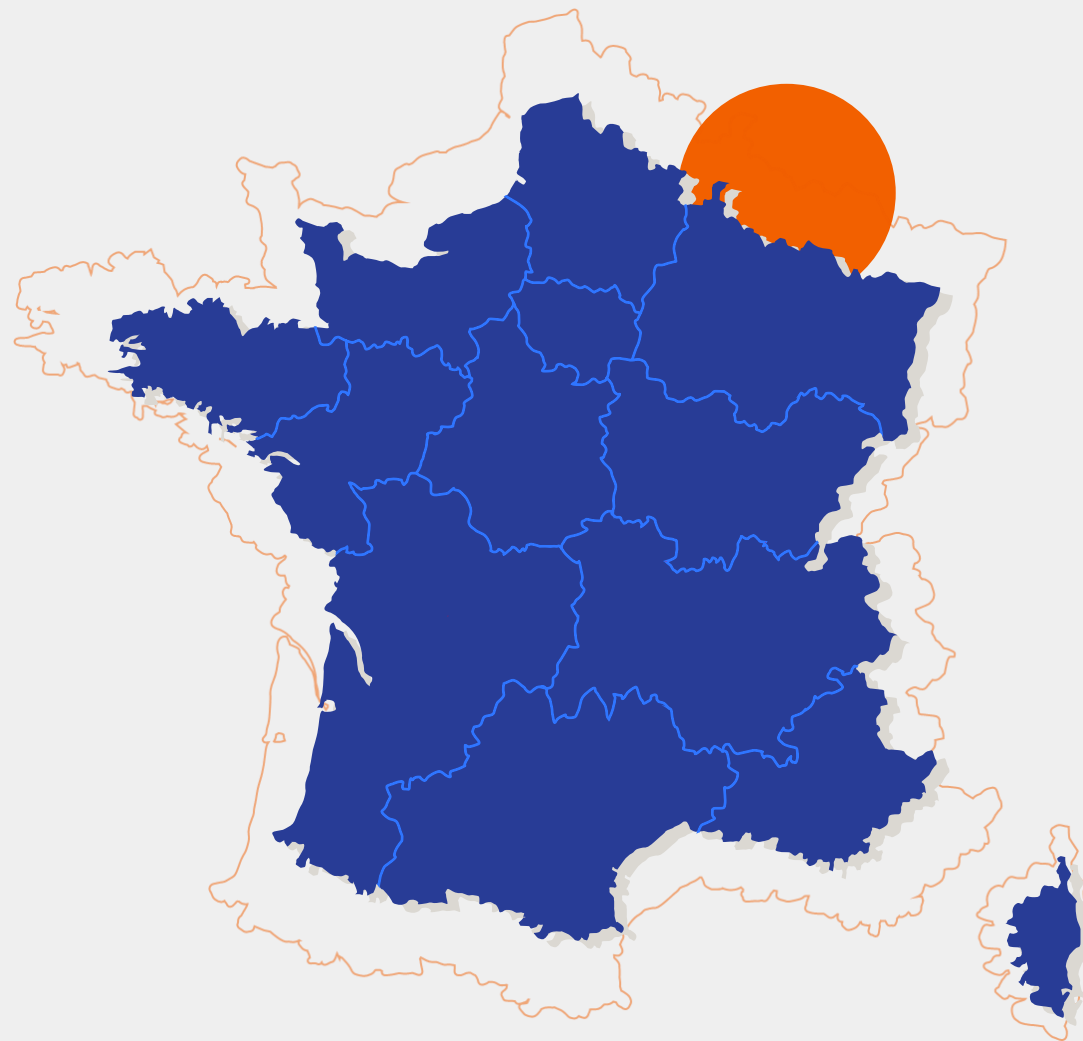
VAGUE N°3

Décembre 2021



**LEVÉE D'EMBARGO
VENDREDI 10 DÉCEMBRE À 5H00 DU MATIN**

PRÉSIDENTIELLE
2022 by 



Enquête BVA pour RTL et Orange réalisée par Internet du 6 au 8 décembre 2021.

ECHANTILLON

Échantillon de **1500 personnes inscrites sur les listes électorales**, issues d'un échantillon représentatif de 1655 Français âgés de 18 ans et plus.

La représentativité de l'échantillon a été assurée par la méthode des quotas (sexe, âge, profession de la personne de référence du ménage, catégorie d'agglomération et région).

INTENTIONS DE VOTE

Les intentions de vote qui figurent dans ce rapport reposent sur la base des personnes inscrites sur les listes électorales, certaines d'aller voter et ayant exprimé une intention de vote. **Les résultats d'intentions de vote ne constituent pas un élément de prévision du résultat électoral.** Ils donnent une indication de l'état du rapport de forces à 4 mois du 1^{er} tour du scrutin, dans un contexte où l'offre électorale commence à se préciser, avec l'officialisation de la candidature d'Éric Zemmour et la désignation de Valérie Pécresse comme candidate des Républicains.

La notice de cette enquête est consultable à la Commission des sondages qui la rend publique sur son service de communication en ligne.

NOTES SUR LES MARGES D'ERREUR

Comme pour toute enquête quantitative, cette étude présente des résultats, aux marges inhérentes aux lois statistiques. Le tableau ci-dessous présente les valeurs des marges d'erreur suivant le résultat obtenu et la taille de l'échantillon considéré.

Note de lecture : Dans le cas présent, les intentions de vote de 1^{er} tour sont calculées sur la base des personnes certaines d'aller voter ayant exprimé une intention de vote, soit 894 individus. Ainsi, pour un pourcentage obtenu par enquête de 20%, la marge d'erreur est égale à 2,6. Le pourcentage a donc 95% de chance d'être compris entre 17,4% et 22,6%.

TAILLE DE L'ÉCHANTILLON	INTERVALLE DE CONFIANCE À 95% SELON LE SCORE					
	5 OU 95%	10 OU 90%	20 OU 80%	30 OU 70%	40 OU 60%	50%
100	4,4	6,0	8,0	9,2	9,8	10,0
200	3,1	4,2	5,7	6,5	6,9	7,1
300	2,5	3,5	4,6	5,3	5,7	5,8
400	2,2	3,0	4,0	4,6	4,9	5,0
500	1,9	2,7	3,6	4,1	4,4	4,5
600	1,8	2,4	3,3	3,7	4,0	4,1
700	1,6	2,3	3,0	3,5	3,7	3,8
800	1,5	2,1	2,8	3,2	3,5	3,5
900	1,4	2,0	2,6	3,0	3,2	3,3
1 000	1,4	1,8	2,5	2,8	3,0	3,1
2 000	1,0	1,3	1,8	2,1	2,2	2,2
4 000	0,7	0,9	1,3	1,5	1,6	1,6
6000	0,6	0,8	1,1	1,3	1,4	1,4
10 000	0,4	0,6	0,8	0,9	0,9	1,0

Pour chaque hypothèse d'intention de vote et pour chaque candidat, nous avons représenté cette marge d'erreur par un dégradé. Cela permet ainsi de visualiser si l'écart entre deux candidats dont les scores sont proches est significatif ou s'il se situe dans la marge d'erreur. Nous avons également indiqué, à côté du résultat de chaque candidat, la marge d'erreur en fourchette de valeurs. Par exemple :



A quatre mois jour pour jour du premier tour de l'élection présidentielle, BVA, Orange et RTL dévoilent les résultats de leur nouvelle enquête.

Alors que l'offre électorale se précise nettement, après la déclaration de candidature d'Éric Zemmour et la désignation de Valérie Pécresse à l'issue du Congrès des Républicains, **l'intérêt manifesté par les Français pour cette élection progresse légèrement** : plus des trois-quarts d'entre eux déclarent s'y intéresser (76%). C'est 3 points de plus qu'en novembre. Ils sont en revanche toujours quatre sur dix à déclarer s'y intéresser « beaucoup » (42%, -1 pt).

Parallèlement, **l'intention de participation progresse dans des proportions identiques** : 73% des électeurs interrogés déclarent en effet à ce jour une intention certaine d'aller voter au premier tour de l'élection présidentielle (en donnant une note de 9 ou 10 pour « qualifier » leur intention d'aller voter), contre 70% le mois dernier (+ 3 pts). Ce niveau est très proche de celui que nous mesurons à la même période il y a cinq ans (72% d'intention de participation dans une enquête BVA en décembre 2016 pour une participation finale réelle de 77,8%).

A noter enfin : si l'offre politique pour le premier tour apparaît de plus en plus claire, **46% du corps électoral prévoyant de voter au 1^{er} tour de la présidentielle n'exprime actuellement pas d'intention de vote ou indique pouvoir encore changer d'avis**. Les intentions de vote telles que nous les mesurons aujourd'hui sont donc loin de constituer un élément de prévision du résultat électoral ! Pour autant, elles disent quelque chose du rapport de force actuel et des dynamiques à l'œuvre dans l'opinion.



Dynamique très claire en faveur de Valérie Pécresse

Portée par sa victoire interne et sa désignation à l'issue du vote des militants, **Valérie Pécresse apparaît créditée de 17% des intentions de vote**, ce qui la place en 2^{ème} position, devançant d'une très courte tête la candidate du Rassemblement National.

Valérie Pécresse progresse ainsi de 8 points par rapport à notre précédente mesure en novembre. La campagne menée par les Républicains, sur des thématiques très « droitières » (immigration et sécurité en particulier) et le résultat d'Éric Ciotti qui entend peser sur la campagne de la candidate désignée, lui permettent de glaner des voix à sa droite. **Sa progression se fait ainsi au détriment des intentions de vote en faveur d'Éric Zemmour et de Marine Le Pen notamment**. Dans le même temps, forte de son image plus « centriste » (rappelons qu'elle avait créé « Libres ! » en opposition à la ligne de l'ex-président du parti, Laurent Wauquiez, qu'elle jugeait alors trop dure), **elle parvient également à mordre un peu sur l'électorat d'Emmanuel Macron**.

La candidate LR récupère par ailleurs une partie du vote des Français âgés de 65 ans et plus, socle historique de la droite républicaine : lors de notre précédente vague, 16% d'entre eux seulement déclaraient une intention de vote en sa faveur contre 35% pour Emmanuel Macron. Cette fois, ils sont 30% (soit près du double) à déclarer une intention de vote en faveur de Valérie Pécresse, contre 27% seulement pour le président de la République (-8 points auprès de cette catégorie).

Il est par ailleurs à noter qu'**elle rassemble beaucoup plus son camp** : elle « capte » ainsi 67% des sympathisants LR (contre seulement 43% en novembre) et 56% des électeurs de François Fillon (contre 36% seulement en novembre, soit une progression de 20 points). C'est Emmanuel Macron qui semble en faire le plus les frais : 7% des sympathisants LR seulement déclarent une intention de vote en sa faveur alors qu'ils étaient 20% en novembre ; 18% des électeurs de François Fillon contre 30% en novembre. Cette capacité à rassembler son camp de la candidate LR impacte aussi la candidature d'Éric Zemmour, dans une moindre mesure : ainsi, 20% des sympathisants LR déclarent vouloir voter pour le polémiste désormais candidat, contre 28% en novembre. A noter enfin, Valérie Pécresse ne rassemble pas plus de voix en Ile-de-France dont elle est la Présidente : **16% des Franciliens exprimant une intention de vote comptent voter pour elle**.

Une dynamique durable ?

Reste à savoir si cette dynamique peut s'inscrire dans la durée. Aujourd'hui, seul un Français sur deux estime que Valérie Pécresse a des chances de se qualifier pour le second tour de la présidentielle (50%). Une proportion strictement équivalente la juge rassembleuse (50%). Tandis que 43% des Français seulement pensent qu'elle a la stature d'un président de la République.

Mais ces résultats sont très différents quand on s'intéresse à sa base électorale théorique : **sur ces différentes caractéristiques, l'adhésion des sympathisants LR est de l'ordre de huit sur 10**. Ils sont 79% à penser qu'elle a des chances de figurer au second tour, 81% à la juger rassembleuse et 78% à penser qu'elle a la stature d'un président de la République. **Les électeurs de François Fillon sont également plus de sept sur dix à approuver ces différentes affirmations**.

Ces résultats ne sont pas mauvais non plus quand on regarde au-delà de la stricte base électorale de la candidate LR, là où elle pourrait aller chercher des voix : les sympathisants du Modem et de l'UDI sont autour des deux tiers à approuver ces différentes dimensions. Les résultats sont plus nuancés chez les sympathisants LREM mais ils sont toutefois 55% à estimer qu'elle a des chances de figurer au second tour et 57% à la juger rassembleuse. En revanche, seuls 44% d'entre eux estiment qu'elle a la stature d'un président de la République.

Valérie Pécresse devra par ailleurs consolider son socle électoral qui demeure fragile : seuls 60% de ses électeurs potentiels se déclarent sûrs de leur choix, c'est près de 15 points de moins que pour ses deux actuels principaux concurrents.

Emmanuel Macron conserve son statut de favori, en dépit d'un léger recul

S'il était candidat à sa réélection et si celle-ci avait lieu maintenant, **l'actuel président de la République arriverait en tête du premier tour, crédité de 24% des intentions de vote**. Si son score est en recul de 2 points depuis le mois dernier, il reste au niveau qui était le sien au premier tour de 2017.

Ce socle électoral demeure parmi les plus solides : 73% des électeurs ayant l'intention de vote pour lui se déclarent « sûrs de leur choix », un niveau comparable à ce que l'on mesure pour Marine Le Pen et Jean-Luc Mélenchon (74%).

Emmanuel Macron conserverait 72% de ses électeurs au premier tour de 2017 (qui, rappelons-le, venaient en majorité des rangs du PS). Il capte 18% de l'électorat de François Fillon et 10% de l'électorat de Benoît Hamon. Ce sont d'ailleurs toujours 21% des sympathisants socialistes qui déclarent avoir l'intention de voter pour Emmanuel Macron au premier tour.



Début de campagne perçu comme mauvais pour Eric Zemmour, l'extrême-droite en perte de vitesse... mais à un niveau élevé

La situation est désormais plus claire que lors de notre précédente vague puisqu'Éric Zemmour est officiellement candidat.

Ce dernier ne bénéficie pas pour autant d'une dynamique liée à son entrée en campagne : **il est crédité de 13% des intentions de vote, soit 2 points de moins qu'en novembre.** On l'a vu, il pâtit en partie de l'entrée en campagne de Valérie Pécresse qui « récupère » une partie de l'électorat Filloniste tentée un temps par la candidature du polémiste. Mais ce n'est pas la seule explication : il peine à affermir son entreprise de séduction auprès des électeurs potentiels du Rassemblement national : il ne capte « plus que » 25% des électeurs de Marine Le Pen au premier tour de 2017 contre 28% en novembre.

Début de campagne raté ? Les Français portent en effet un jugement assez sévère sur l'entrée en campagne d'Éric Zemmour : **ils sont les deux tiers (67%) à considérer que depuis qu'il est officiellement candidat il fait un mauvais début de campagne, dont plus d'un tiers (35%) « très mauvais ».** Un sentiment partagé par 52% des sympathisants LR mais aussi 45% des sympathisants RN. Ces derniers sont toutefois 55% à estimer qu'il a fait « un bon début de campagne ».

A noter tout de même : **Éric Zemmour semble bénéficier d'un certain crédit auprès des hommes puisqu'il se hisse en 2^{ème} position, à égalité avec Valérie Pécresse, chez ces derniers qui sont 17% à déclarer vouloir voter pour lui.** En revanche, seules 9% des femmes ont l'intention de voter pour lui, ce qui le place en 4^e position derrière Emmanuel Macron, Valérie Pécresse et Marine Le Pen. **Cela faisait longtemps qu'un candidat n'avait pas généré un tel clivage hommes-femmes.**

Marine Le Pen, pour sa part, apparaît mise en difficulté par Valérie Pécresse. **La Présidente du Rassemblement National recueille 16% des intentions de vote, en baisse de 2 points par rapport à novembre.** Distancée d'un point par la candidate LR, elles se retrouvent donc en concurrence pour la qualification pour le second tour.

Jean-Luc Mélenchon se rapproche de la barre symbolique des 10%

A gauche, peu d'évolutions visibles sont à noter. Néanmoins, par un jeu de légères hausses vs légères baisses vague après vague, une dynamique semble se dessiner en faveur de Jean-Luc Mélenchon. **Dans la foulée de son meeting à Paris dimanche dernier, il apparaît crédité de 9% des intentions de vote, enregistrant une progression de 1,5 points depuis novembre.** Rappelons toutefois qu'il bénéficiait de 13 à 17% des intentions de vote à cette même période il y a cinq ans.

Yannick Jadot, à l'inverse, perd 1 point et se retrouve crédité de 7% des intentions de vote. Il devance toujours Anne Hidalgo, stable à 5%. Arnaud Montebourg poursuit sa baisse : avec 1% des intentions de vote, il se situe désormais non seulement derrière Fabien Roussel (stable à 2,5%) mais aussi derrière Philippe Poutou (stable aussi à 1,5%).

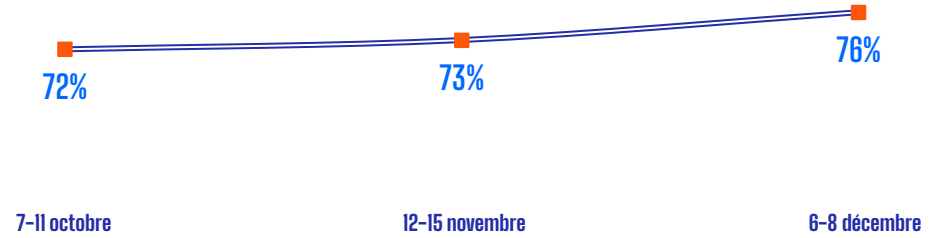
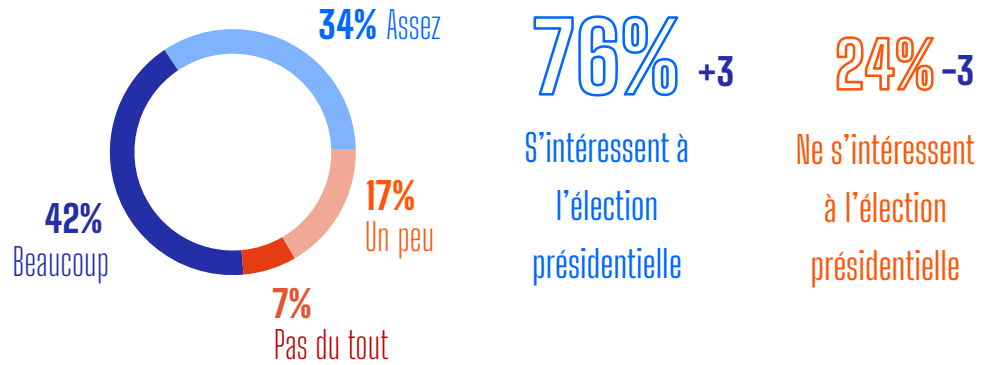
Il est frappant de constater que **la gauche ne parvient pas à émerger alors même que les thématiques sur lesquelles elle pourrait s'appuyer apparaissent de plus en plus importantes aux yeux des Français** : ainsi la santé (sur fond de 5^{ème} vague épidémique) et le pouvoir d'achat compteront de plus en plus dans leur choix pour cette élection, cités respectivement par 72% (+4 pts) et 69% (+3 pts) des Français comme sujet qui comptera « beaucoup » dans leur choix, tandis que la question sécuritaire stagne au contraire (62%, -1 pt). L'avenir du système social (61%, +3 pts), désormais au même niveau que la sécurité, les retraites (60%, + 3 pts) et l'éducation (59%, + 5 pts), thématiques sociales, progressent fortement. Et devancent nettement l'immigration (47%) et l'identité française (44%).

*Comment expliquer dès lors cette incapacité de la gauche à rentrer en résonance avec les préoccupations des Français sur des sujets qui sont pourtant les siens ? Il est vrai en tout cas que l'union autour d'un candidat unique ne résoudrait pas tout, quand bien même il était souhaité par tous : **on observe que les sujets de préoccupation divergent assez nettement selon les électors.** Si l'environnement et la santé sont les deux sujets qui vont le plus peser dans le choix des électeurs de Yannick Jadot, les électeurs de Jean-Luc Mélenchon privilégient les inégalités sociales et le pouvoir d'achat quand ceux d'Anne Hidalgo se préoccupent davantage de santé mais aussi d'éducation. De toute façon, une telle union ne semble pas à l'ordre du jour, en dépit de la proposition de la candidate PS d'organiser une primaire à gauche.*

INTÉRÊT POUR L'ÉLECTION ET INDICE DE PARTICIPATION

INTÉRÊT POUR L'ÉLECTION

En ce qui vous concerne, diriez-vous que cette élection vous intéresse.



INTENTION DE PARTICIPATION

Si le premier tour de l'élection présidentielle avait lieu dimanche prochain, iriez-vous voter ?

Donnez-nous une note de 0 à 10 : 0 signifiant que vous seriez vraiment tout à fait certain de ne pas aller voter lors du premier tour de l'élection présidentielle, 10 signifiant que vous seriez vraiment tout à fait certain d'aller voter lors du premier tour de l'élection présidentielle, les autres notes vous permettant de nuancer votre opinion



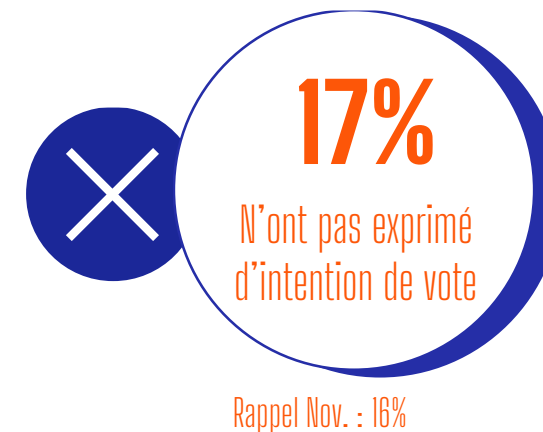
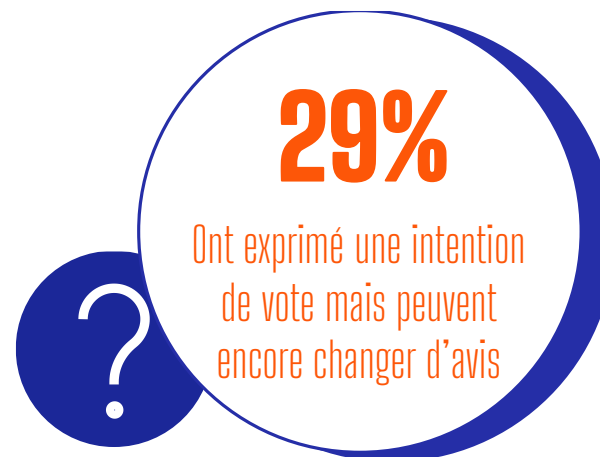
73% des Français inscrits sur les listes électorales ont l'intention certaine de voter au premier tour de l'élection présidentielle



L'intention certaine d'aller voter prend en compte les Français inscrits sur les listes électorales ayant donné une note de 9 ou de 10 (note 9 : 14% / note 10 : 59%)

La volatilité du vote

Sur 100 personnes certaines d'aller voter



Indice de volatilité

46%

Rappel Nov. : 43%

Au total, 46% du corps électoral prévoyant de voter au 1^{er} tour de la présidentielle n'exprime actuellement pas d'intention de vote ou peut encore changer d'avis

INTENTIONS DE VOTE

Les intentions de vote au
1^{er} tour de l'élection
présidentielle de 2022

PRÉSIDENTIELLE
2022 by BVA



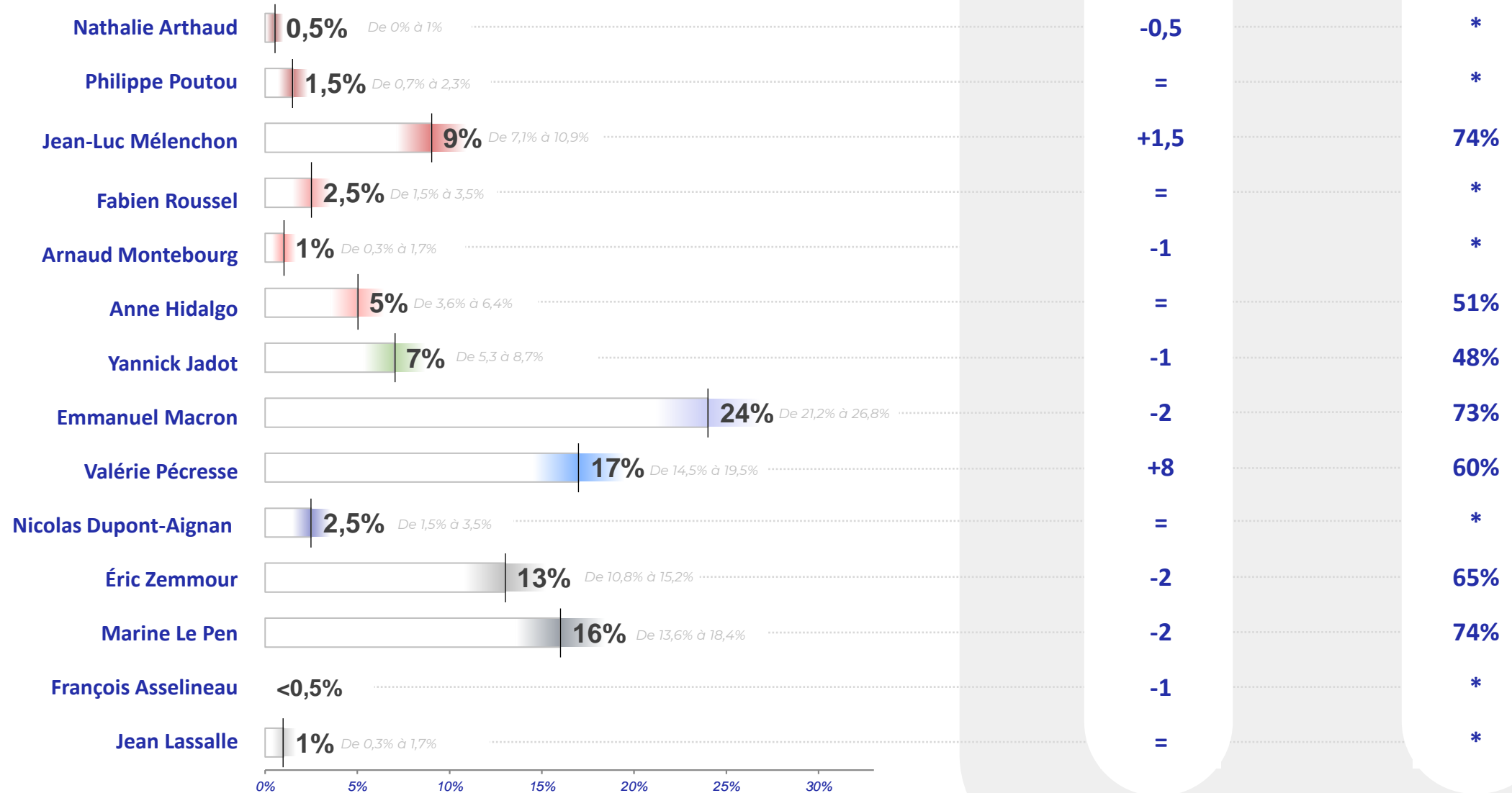
INTENTIONS DE VOTE 1^{ER} TOUR

Résultats auprès des personnes certaines d'aller voter et ayant exprimé une intention de vote (base : 894)

N'ont pas exprimé d'intention de vote : 17% (vote blanc ou nul, n'ont pas encore fait de choix...)

Evolution par rapport au
12-15 novembre 2021

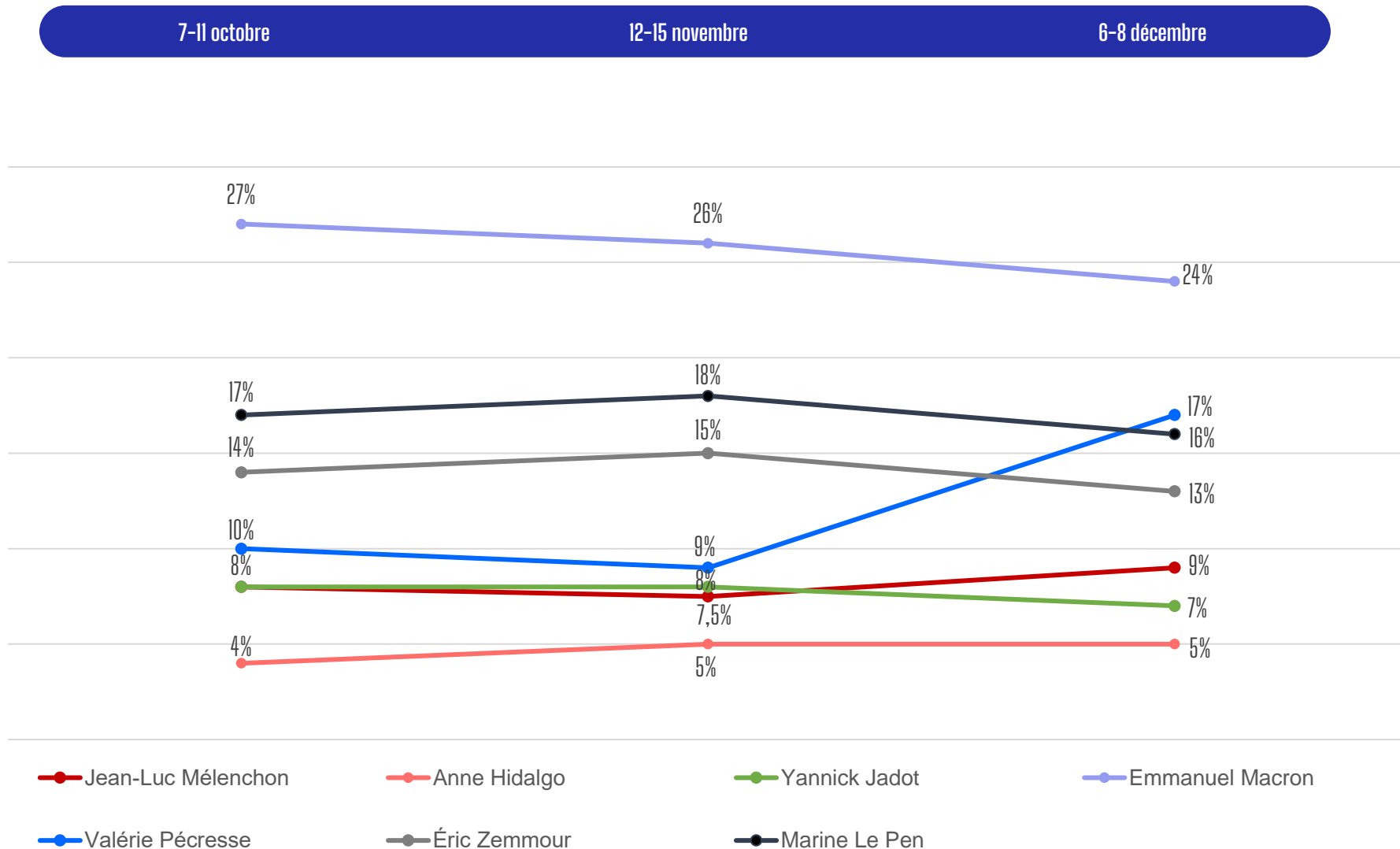
% de l'électorat potentiel de chaque
candidat sûrs de leur choix :



* Effectifs trop limités pour présenter les résultats

INTENTIONS DE VOTE 1^{ER} TOUR évolutions

Résultats auprès des personnes certaines d'aller voter et ayant exprimé une intention de vote (base : 894)
N'ont pas exprimé d'intention de vote : 17% (vote blanc ou nul, n'ont pas encore fait de choix...)

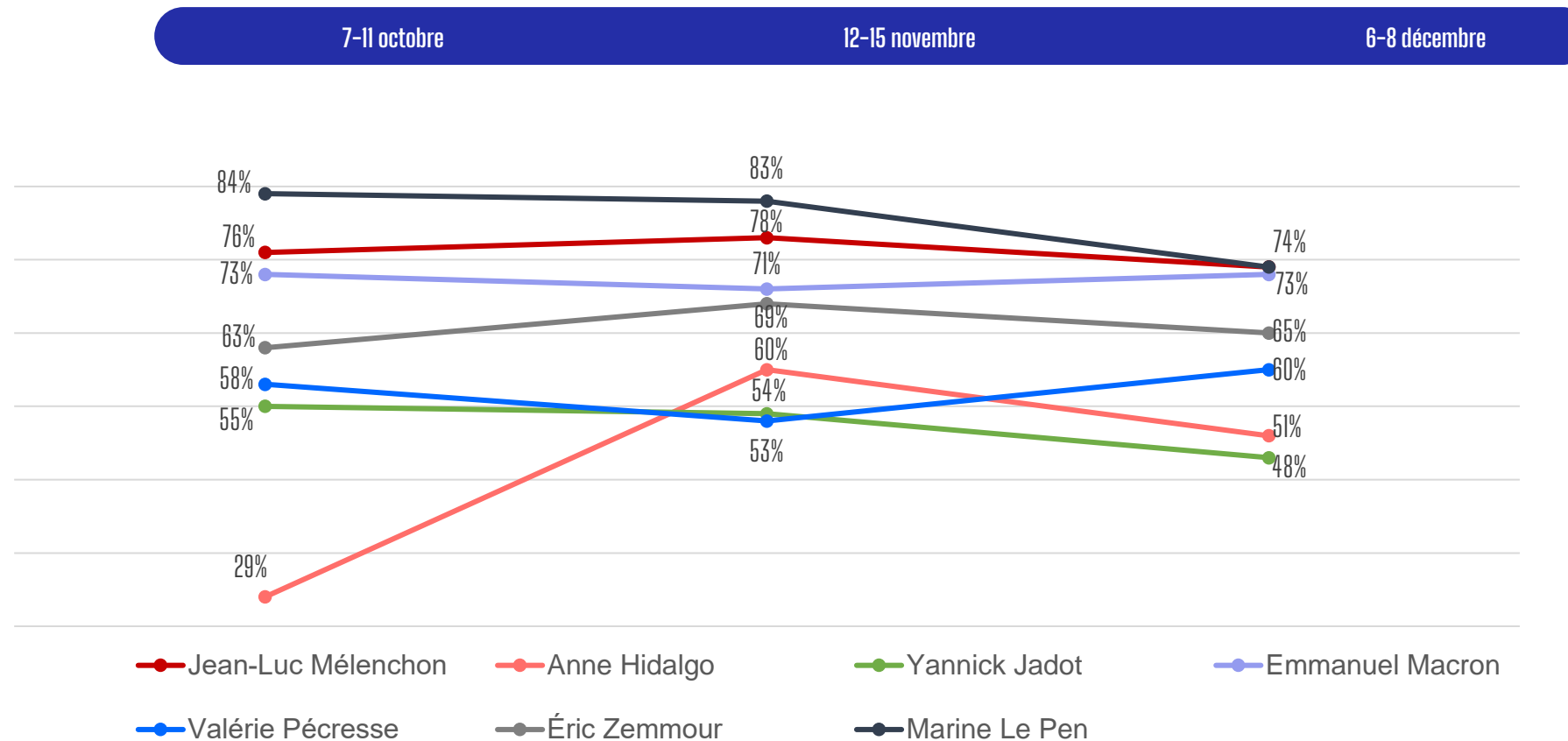


Seuls les candidats recueillant au moins 5% d'intentions de vote sont présentés

SURETÉ DE CHOIX 1^{ER} TOUR évolution

Résultats auprès des personnes certaines d'aller voter et ayant exprimé une intention de vote (base : 894)
N'ont pas exprimé d'intention de vote : 17% (vote blanc ou nul, n'ont pas encore fait de choix...)

Proportion d'électeurs se déclarant sûrs de leur choix



Seuls les candidats recueillant au moins 5% d'intentions de vote sont présentés

INTENTIONS DE VOTE 1^{ER} TOUR

Résultats auprès des personnes certaines d'aller voter et ayant exprimé une intention de vote (base : 894)

N'ont pas exprimé d'intention de vote : 17% (vote blanc ou nul, n'ont pas encore fait de choix, nsp)

	Total	AGE					PROFESSION			PROXIMITE PARTISANE						
		18 à 24 ans	25 à 34 ans	35 à 49 ans	50 à 64 ans	65 ans et plus	CSP +	CSP -	Retraités	FI	EELV	PS	LREM	LR	RN	Aucun parti
Nathalie Arthaud	0,5%	-	-	2%	1%	-	1%	1%	-	-	1%	2%	-	-	-	0%
Philippe Poutou	1,5%	2%	3%	2%	2%	1%	1%	1%	1%	2%	-	1%	-	-	-	3%
Jean-Luc Mélenchon	9%	22%	15%	11%	8%	3%	11%	12%	4%	85%	12%	13%	-	-	1%	4%
Fabien Roussel	2,5%	3%	-	1%	2%	4%	-	2%	4%	3%	-	4%	-	-	-	1%
Arnaud Montebourg	1%	1%	-	1%	1%	1%	2%	0%	0%	-	-	5%	-	0%	-	1%
Anne Hidalgo	5%	6%	5%	5%	2%	6%	5%	3%	6%	-	12%	40%	-	-	-	2%
Yannick Jadot	7%	7%	8%	8%	6%	6%	9%	6%	5%	-	57%	4%	-	-	-	3%
Emmanuel Macron	24%	24%	24%	27%	19%	27%	27%	17%	27%	1%	8%	21%	93%	7%	1%	32%
Valérie Pécresse	17%	5%	4%	12%	15%	30%	15%	6%	29%	-	3%	4%	4%	67%	2%	18%
Nicolas Dupont-Aignan	2,5%	-	4%	2%	2%	3%	2%	3%	3%	2%	2%	-	-	3%	0%	2%
Éric Zemmour	13%	12%	15%	8%	17%	14%	12%	16%	14%	3%	1%	-	2%	20%	25%	18%
Marine Le Pen	16%	17%	21%	20%	22%	5%	14%	31%	6%	3%	2%	4%	1%	2%	70%	13%
François Asselineau	=0,5%	-	-	-	0%	0%	0%	0%	0%	-	-	-	-	-	0%	-
Jean Lassalle	1%	1%	1%	1%	3%	0%	1%	2%	1%	1%	2%	2%	-	1%	1%	3%

INTENTIONS DE VOTE 1^{ER} TOUR

Résultats auprès des personnes certaines d'aller voter et ayant exprimé une intention de vote (base : 894)

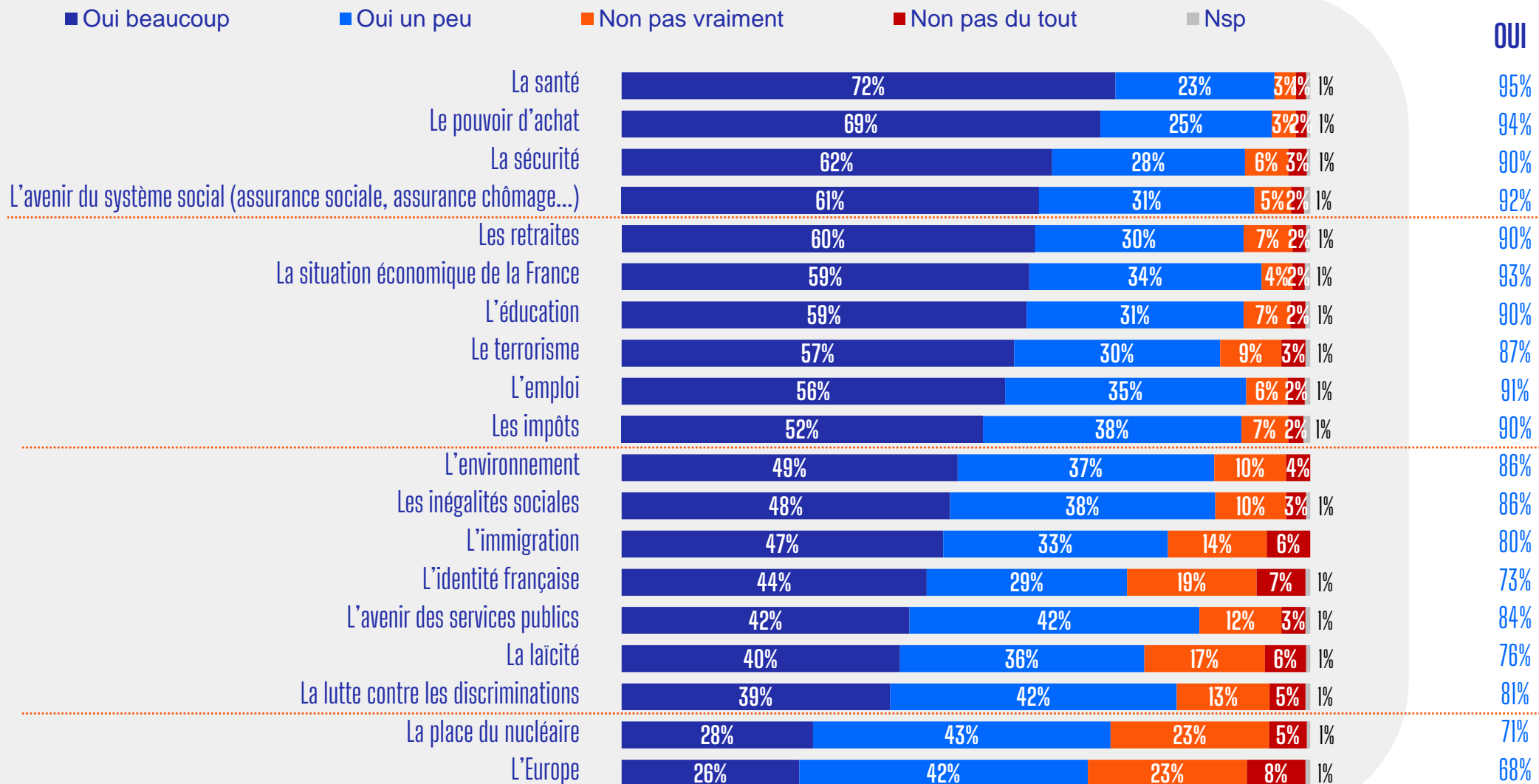
N'ont pas exprimé d'intention de vote : 17% (vote blanc ou nul, n'ont pas encore fait de choix, nsp)

	VOTE AU PREMIER TOUR DE L'ELECTION PRESIDENTIELLE 2017					
	Total	Jean-Luc Mélenchon	Benoît Hamon	Emmanuel Macron	François Fillon	Marine Le Pen
Nathalie Arthaud	0,5%	-	2%	-	-	-
Philippe Poutou	1,5%	6%	3%	-	-	0%
Jean-Luc Mélenchon	9%	45%	6%	1%	-	1%
Fabien Roussel	2,5%	12%	2%	1%	-	-
Arnaud Montebourg	1%	1%	3%	1%	-	-
Anne Hidalgo	5%	4%	30%	5%	-	-
Yannick Jadot	7%	12%	33%	6%	1%	0%
Emmanuel Macron	24%	8%	10%	72%	18%	2%
Valérie Pécresse	17%	1%	7%	9%	56%	7%
Nicolas Dupont-Aignan	2,5%	2%	2%	-	2%	1%
Éric Zemmour	13%	4%	1%	4%	21%	25%
Marine Le Pen	16%	5%	-	-	2%	63%
François Asselineau	<0,5%	-	-	-	-	-
Jean Lassalle	1%	-	1%	1%	0%	1%

LES SUJETS COMPTANT LE PLUS DANS LE CHOIX

Dans le cadre de la campagne présidentielle, chacun des sujets suivants comptera-t-il dans votre choix, que vous alliez voter ou non ?

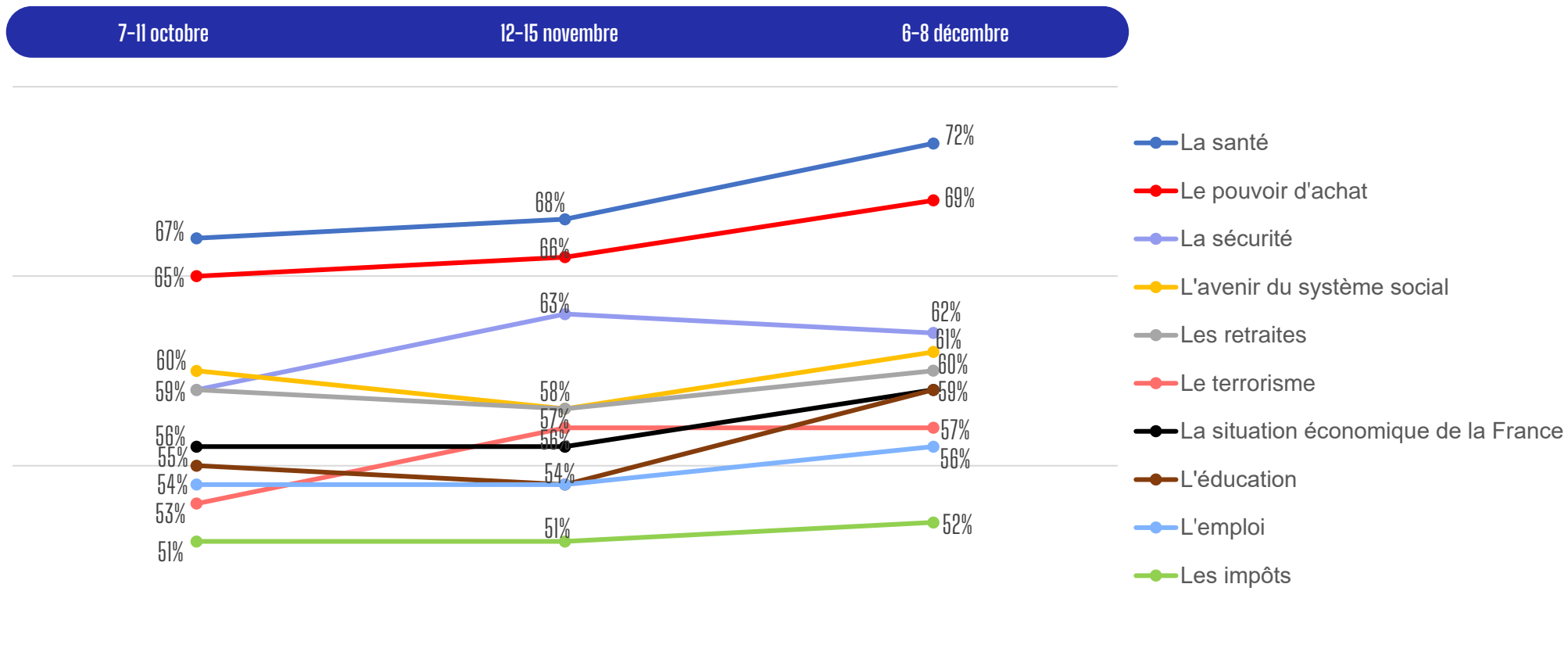
Aux inscrits sur les listes électorales



LES SUJETS COMPTANT LE PLUS DANS LE CHOIX DE VOTE

Résultats auprès des personnes inscrites sur les listes électorales

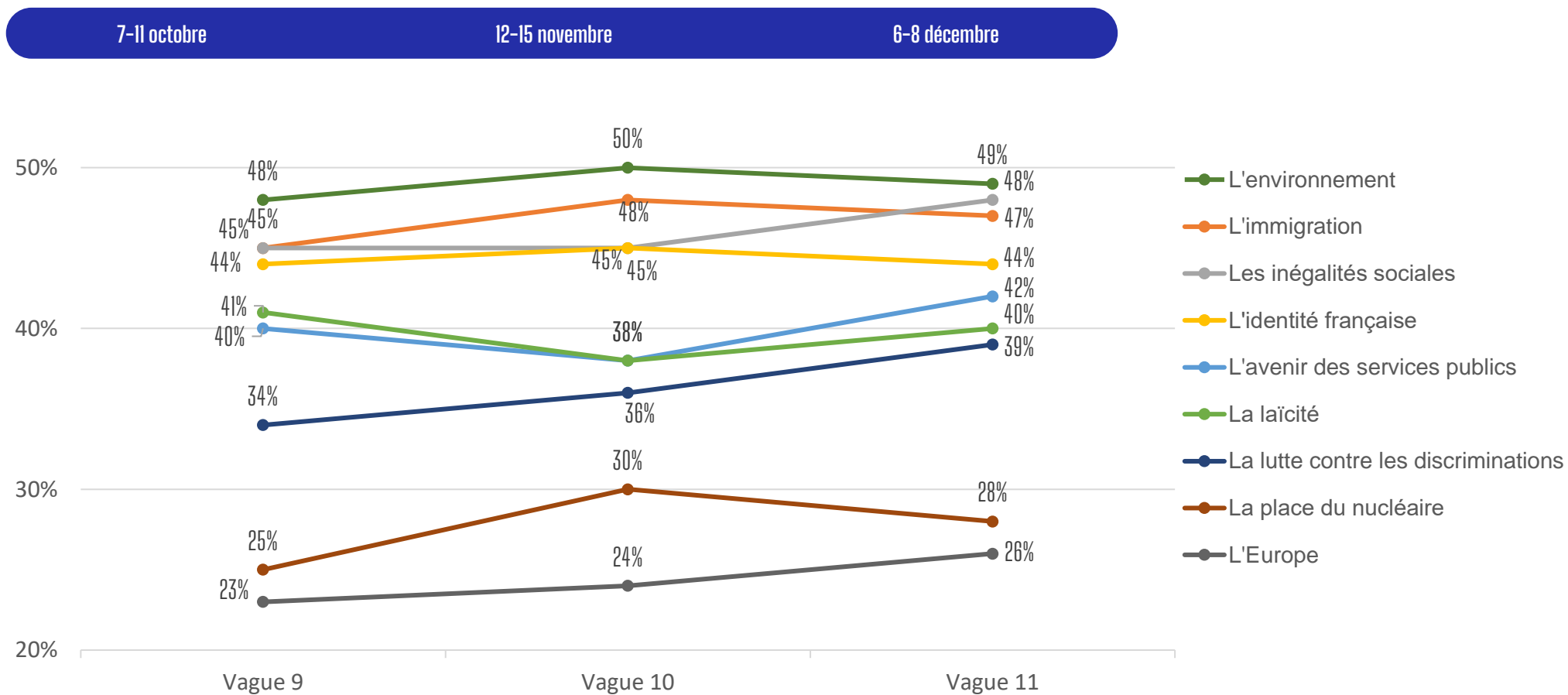
10 sujets comptant le plus



LES SUJETS COMPTANT LE PLUS DANS LE CHOIX DE VOTE

Résultats auprès des personnes inscrites sur les listes électorales

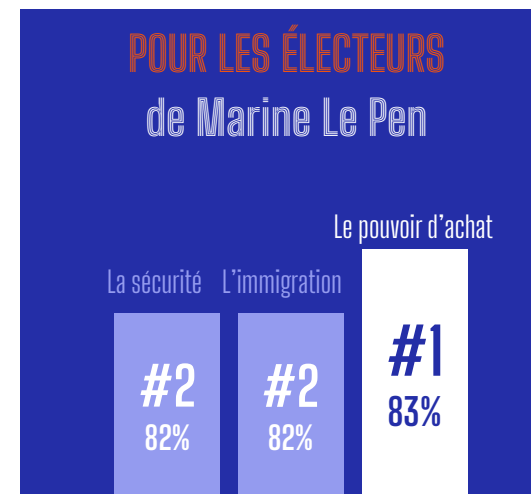
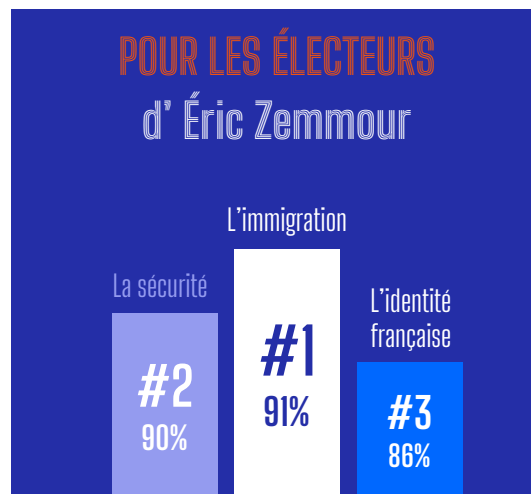
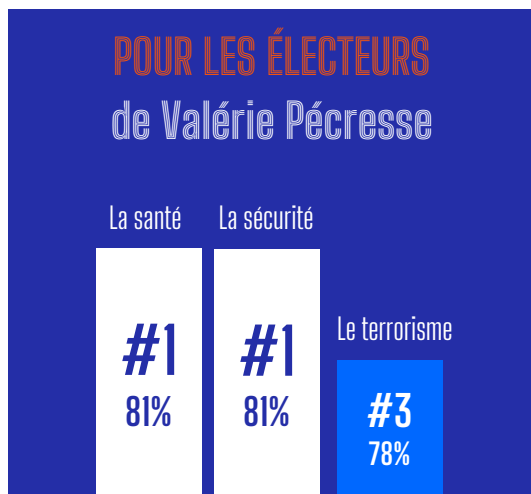
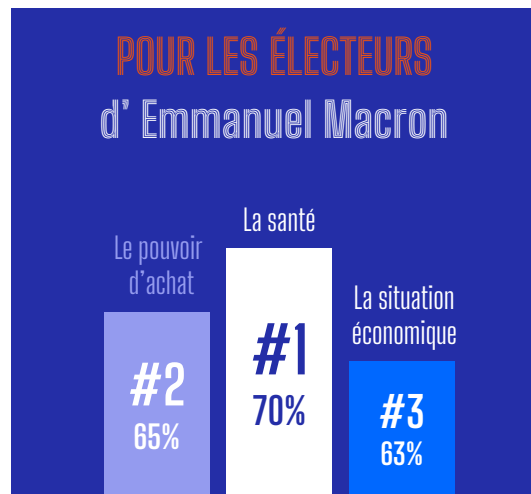
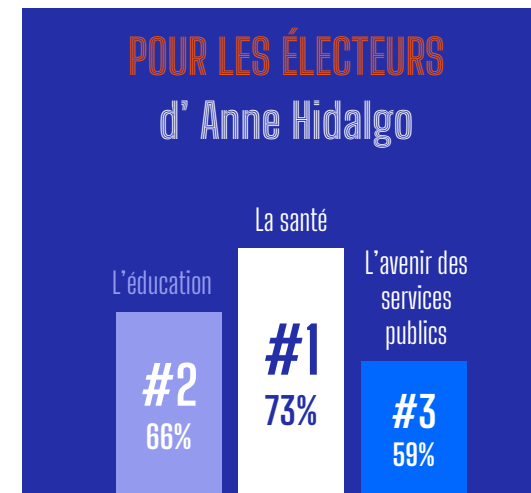
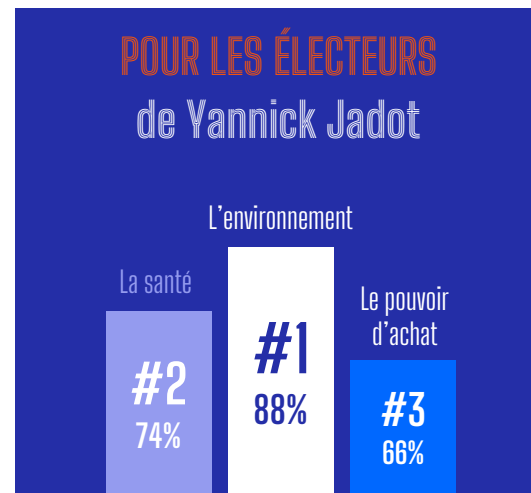
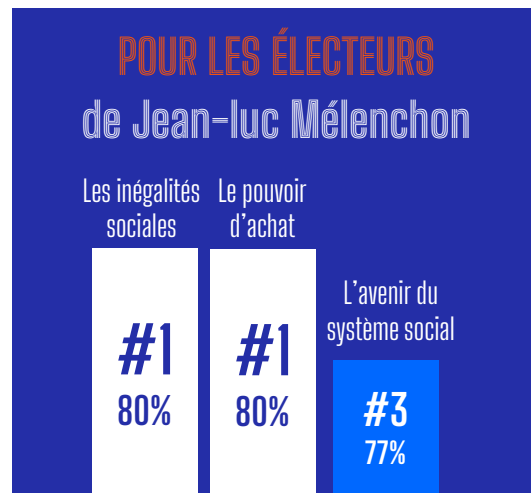
Autres sujets (suite)



LES SUJETS COMPTANT LE PLUS DANS LE CHOIX

Selon l'intention de vote

Dans le cadre de la campagne présidentielle, chacun des sujets suivants comptera-t-il dans votre choix, que vous alliez voter ou non ?



LES SUJETS COMPTANT LE PLUS DANS LE CHOIX PAR CATÉGORIES

Dans le cadre de la campagne présidentielle, chacun des sujets suivants comptera-t-il dans votre choix, que vous alliez voter ou non ?

Aux inscrits sur les listes électorales

% Oui beaucoup	Total	AGE					PROFESSION			PROXIMITE PARTISANE						
		18 à 24 ans	25 à 34 ans	35 à 49 ans	50 à 64 ans	65 ans et plus	CSP +	CSP -	Retraités	FI	EELV	PS	LREM	LR	RN	Aucun parti
La santé	72%	58%	65%	66%	77%	80%	61%	67%	81%	67%	72%	81%	66%	74%	71%	72%
Le pouvoir d'achat	69%	55%	62%	72%	77%	68%	61%	75%	70%	81%	65%	71%	63%	66%	80%	68%
La sécurité	62%	49%	46%	62%	67%	73%	57%	62%	72%	47%	37%	51%	62%	81%	84%	59%
L'avenir du système social	61%	47%	51%	57%	69%	65%	53%	61%	65%	66%	64%	69%	51%	59%	59%	60%
Les retraites	60%	42%	38%	52%	76%	69%	52%	57%	71%	61%	54%	68%	50%	64%	63%	58%
La situation économique de la France	59%	54%	52%	54%	61%	67%	58%	53%	68%	56%	46%	58%	60%	73%	60%	57%
L'éducation	59%	54%	59%	60%	56%	62%	58%	54%	61%	60%	65%	71%	53%	55%	54%	59%
Le terrorisme	57%	39%	40%	54%	60%	72%	49%	54%	71%	39%	28%	47%	58%	75%	81%	52%
L'emploi	56%	55%	52%	58%	59%	52%	52%	59%	53%	65%	48%	68%	54%	53%	57%	56%
Les impôts	52%	43%	44%	57%	53%	56%	51%	51%	55%	45%	38%	57%	51%	67%	61%	47%
L'environnement	49%	65%	55%	44%	50%	43%	51%	45%	45%	59%	85%	61%	50%	28%	38%	46%
Les inégalités sociales	48%	49%	50%	45%	50%	47%	42%	49%	48%	74%	55%	68%	36%	32%	42%	46%
L'immigration	47%	33%	30%	44%	52%	58%	44%	43%	56%	25%	19%	29%	41%	74%	81%	39%
L'identité française	44%	31%	36%	41%	47%	54%	40%	47%	52%	23%	15%	33%	36%	65%	80%	39%
L'avenir des services publics	42%	33%	35%	41%	46%	45%	39%	39%	46%	51%	45%	59%	33%	32%	35%	42%
La laïcité	40%	37%	32%	40%	41%	46%	39%	36%	46%	48%	36%	49%	38%	38%	42%	37%
La lutte contre les discriminations	39%	52%	37%	41%	38%	35%	37%	37%	37%	61%	47%	53%	28%	26%	33%	36%
La place du nucléaire	28%	36%	24%	21%	29%	33%	29%	25%	32%	37%	37%	25%	24%	31%	28%	24%
L'Europe	26%	29%	21%	20%	24%	34%	22%	19%	33%	22%	31%	30%	34%	29%	20%	21%

LES SUJETS COMPTANT LE PLUS DANS LE CHOIX PAR CATÉGORIES

Dans le cadre de la campagne présidentielle, chacun des sujets suivants comptera-t-il dans votre choix, que vous alliez voter ou non ?

Aux inscrits sur les listes électorales

% Oui beaucoup	Total	INTENTIONS DE VOTE 1 ^{ER} TOUR						
		Jean-Luc Mélenchon	Anne Hidalgo	Yannick Jadot	Emmanuel Macron	Valérie Pécresse	Eric Zemmour	Marine Le Pen
La santé	72%	68%	73%	74%	70%	81%	64%	72%
Le pouvoir d'achat	69%	80%	44%	66%	65%	68%	66%	83%
La sécurité	62%	39%	31%	25%	61%	81%	90%	82%
L'avenir du système social	61%	77%	51%	65%	56%	65%	51%	66%
Les retraites	60%	60%	50%	44%	52%	69%	57%	67%
La situation économique de la France	59%	55%	36%	41%	63%	74%	64%	66%
L'éducation	59%	70%	66%	61%	58%	62%	59%	54%
Le terrorisme	57%	33%	24%	23%	58%	78%	83%	81%
L'emploi	56%	70%	50%	45%	57%	55%	53%	63%
Les impôts	52%	46%	28%	31%	50%	68%	47%	63%
L'environnement	49%	66%	52%	88%	54%	39%	28%	46%
Les inégalités sociales	48%	80%	58%	58%	47%	37%	30%	47%
L'immigration	47%	27%	17%	11%	37%	69%	91%	82%
L'identité française	44%	19%	14%	2%	32%	60%	86%	80%
L'avenir des services publics	42%	62%	59%	50%	40%	36%	36%	42%
La laïcité	40%	53%	34%	40%	43%	39%	50%	44%
La lutte contre les discriminations	39%	64%	40%	58%	38%	28%	22%	38%
La place du nucléaire	28%	41%	24%	35%	26%	35%	37%	31%
L'Europe	26%	22%	23%	33%	35%	33%	28%	23%

PERCEPTION DU DÉBUT DE CAMPAGNE D'ÉRIC ZEMMOUR

D'après ce que vous en savez ou ce que vous en avez entendu dire, diriez-vous qu'Éric Zemmour, depuis qu'il est officiellement candidat, fait un bon ou un mauvais début de campagne?

Aux inscrits sur les listes électorales

33%

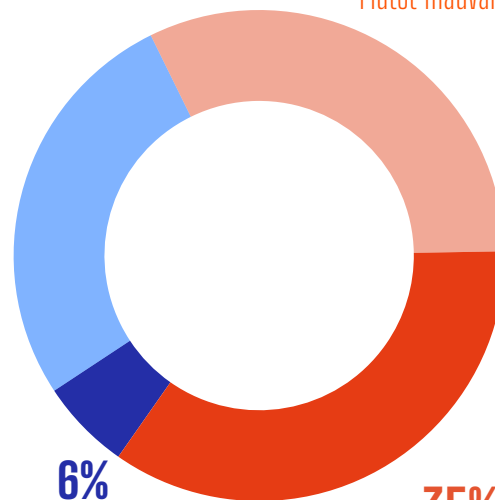
Estiment qu'Éric Zemmour
fait un bon début de
campagne

27%
Plutôt bon

6%
Très bon

32%
Plutôt mauvais

35%
Très mauvais



67%

Estiment qu'Éric Zemmour
fait un mauvais début de
campagne

PERCEPTION DU DÉBUT DE CAMPAGNE D'ÉRIC ZEMMOUR

PAR CATÉGORIES

D'après ce que vous en savez ou ce que vous en avez entendu dire, diriez-vous qu'Éric Zemmour, depuis qu'il est officiellement candidat, fait un bon ou un mauvais début de campagne?

Aux inscrits sur les listes électorales

	Total	AGE					PROFESSION			PROXIMITÉ PARTISANE						
		18 à 24 ans	25 à 34 ans	35 à 49 ans	50 à 64 ans	65 ans et plus	CSP +	CSP -	Retraités	FI	EELV	PS	LREM	LR	RN	Aucun parti
Sous-total Bon	33%	29%	31%	32%	34%	35%	37%	34%	35%	30%	22%	21%	27%	48%	55%	26%
Très bon	6%	9%	7%	5%	8%	5%	10%	6%	6%	5%	1%	-	1%	7%	22%	3%
Plutôt bon	27%	20%	24%	27%	26%	30%	27%	28%	29%	25%	21%	21%	26%	41%	33%	23%
Sous-total Mauvais	67%	71%	68%	67%	66%	65%	63%	65%	65%	70%	78%	79%	73%	52%	45%	73%
Plutôt mauvais	32%	31%	32%	29%	36%	30%	30%	32%	31%	22%	29%	27%	34%	37%	24%	37%
Très mauvais	35%	40%	36%	38%	30%	35%	33%	33%	34%	48%	49%	52%	39%	15%	21%	36%

PERCEPTION DU DÉBUT DE CAMPAGNE D'ÉRIC ZEMMOUR

PAR CATÉGORIES

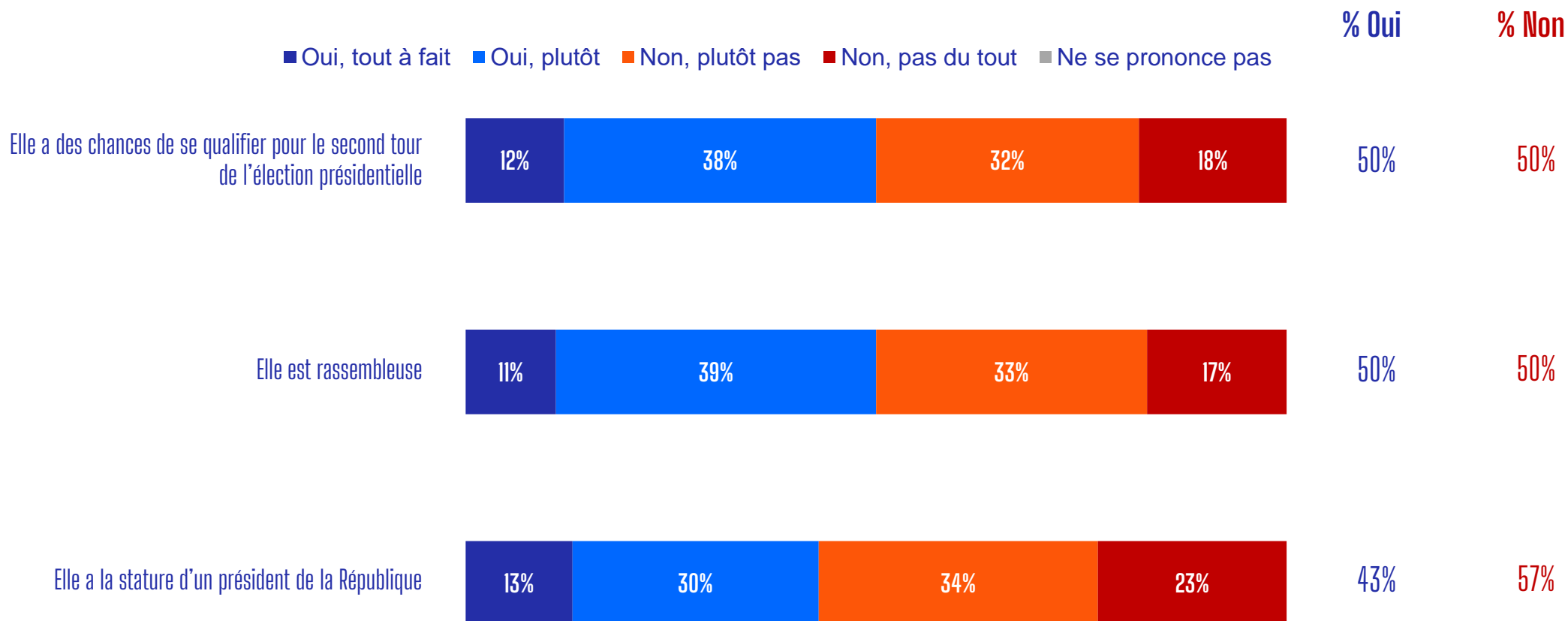
D'après ce que vous en savez ou ce que vous en avez entendu dire, diriez-vous qu'Éric Zemmour, depuis qu'il est officiellement candidat, fait un bon ou un mauvais début de campagne?

	Total	INTENTIONS DE VOTE 1 ^{er} TOUR						
		Jean-Luc Mélenchon	Anne Hidalgo	Vannick Jadot	Emmanuel Macron	Valérie Pécresse	Eric Zemmour	Marine Le Pen
Sous-total Bon	33%	15%	20%	15%	20%	35%	92%	46%
Très bon	6%	1%	2%	4%	1%	3%	37%	11%
Plutôt bon	27%	14%	18%	11%	19%	32%	55%	35%
Sous-total Mauvais	67%	85%	80%	85%	80%	65%	8%	53%
Plutôt mauvais	32%	24%	28%	24%	31%	39%	6%	31%
Très mauvais	35%	61%	52%	61%	49%	26%	2%	22%

IMAGE DE VALÉRIE PÉCRESSE

A propos de Valérie Pécresse, qui a été désignée à l'issue du Congrès Les Républicains pour être la candidate du parti à l'élection présidentielle, diriez vous que...

Aux inscrits sur les listes électorales



A propos de Valérie Pécresse, qui a été désignée à l'issue du Congrès Les Républicains pour être la candidate du parti à l'élection présidentielle, diriez vous que...

Aux inscrits sur les listes électorales

Sous-total Oui	Total	AGE					PROFESSION			PROXIMITÉ PARTISANE						
		18 à 24 ans	25 à 34 ans	35 à 49 ans	50 à 64 ans	65 ans et plus	CSP +	CSP -	Retraités	FI	EELV	PS	LREM	LR	RN	Aucun parti
Elle a des chances de se qualifier pour le second tour de l'élection présidentielle	50%	52%	46%	44%	46%	63%	54%	37%	62%	44%	43%	51%	55%	79%	35%	49%
Elle est rassembleuse	50%	48%	47%	44%	46%	62%	51%	41%	61%	35%	46%	52%	57%	81%	37%	46%
Elle a la stature d'un président de la République	43%	45%	36%	35%	40%	56%	49%	31%	54%	34%	42%	34%	44%	78%	32%	38%

A propos de Valérie Pécresse, qui a été désignée à l'issue du Congrès Les Républicains pour être la candidate du parti à l'élection présidentielle, diriez vous que...

Sous-total Oui	INTENTIONS DE VOTE 1 ^{er} TOUR							
	Total	Jean-Luc Mélenchon	Anne Hidalgo	Yannick Jadot	Emmanuel Macron	Valérie Pécresse	Eric Zemmour	Marine Le Pen
Elle a des chances de se qualifier pour le second tour de l'élection présidentielle	50%	37%	54%	40%	53%	93%	36%	41%
Elle est rassembleuse	50%	32%	49%	50%	52%	95%	41%	39%
Elle a la stature d'un président de la République	43%	32%	39%	45%	41%	93%	34%	32%

PRÉSIDENTIELLE
2022 by Bva