



LES FRANÇAIS ET L'ÉLECTION PRÉSIDENTIELLE

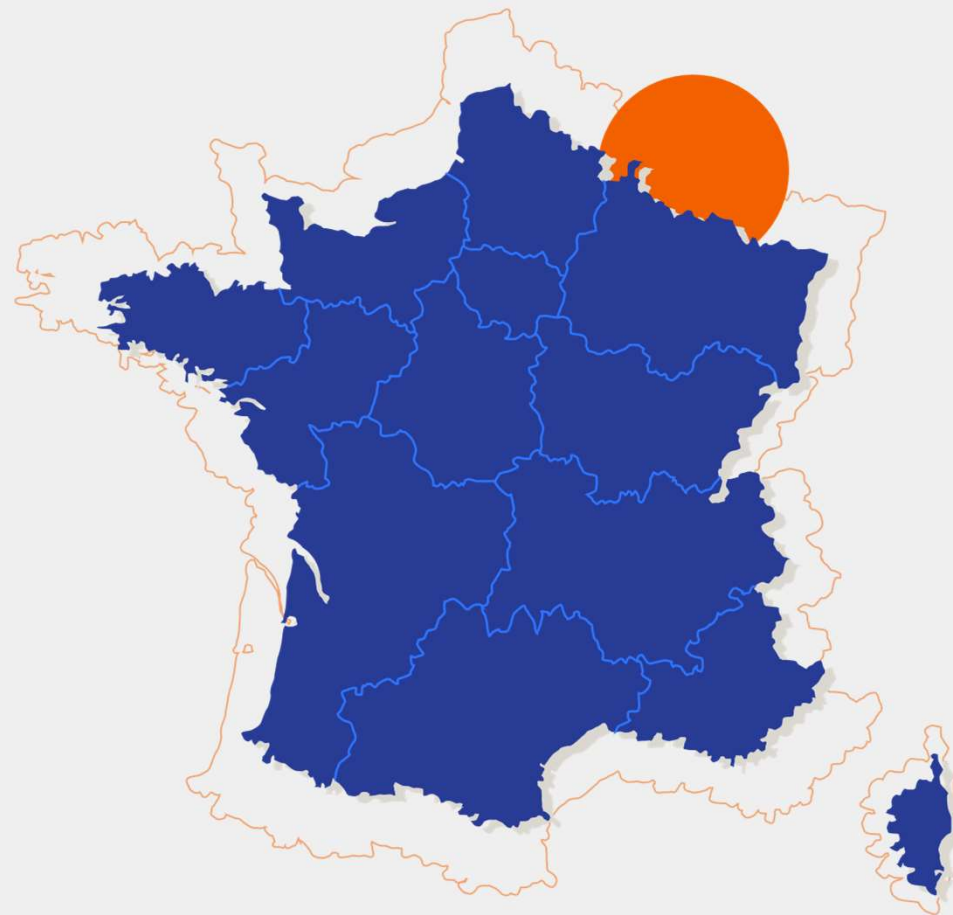
VAGUE N°4

Janvier 2022



LEVÉE D'EMBARGO
VENDREDI 7 JANVIER À 5H00 DU MATIN

PRÉSIDENTIELLE
2022 by 



MÉTHODOLOGIE

Enquête BVA pour RTL et Orange réalisée par Internet les 5 et 6 janvier 2022.

ECHANTILLON

Échantillon de **1510 personnes inscrites sur les listes électorales**, issues d'un échantillon représentatif de 1647 Français âgés de 18 ans et plus.

La représentativité de l'échantillon a été assurée par la méthode des quotas (sexe, âge, profession de la personne de référence du ménage, catégorie d'agglomération et région).

INTENTIONS DE VOTE

Les intentions de vote qui figurent dans ce rapport reposent sur la base des personnes inscrites sur les listes électorales, certaines d'aller voter et ayant exprimé une intention de vote. **Les résultats d'intentions de vote ne constituent pas un élément de prévision du résultat électoral.** Ils donnent une indication de l'état du rapport de forces à 3 mois du 1^{er} tour du scrutin.

La notice de cette enquête est consultable à la Commission des sondages qui la rend publique sur son service de communication en ligne.

NOTES SUR LES MARGES D'ERREUR

Comme pour toute enquête quantitative, cette étude présente des résultats, aux marges inhérentes aux lois statistiques. Le tableau ci-dessous présente les valeurs des marges d'erreur suivant le résultat obtenu et la taille de l'échantillon considéré.

Note de lecture : Dans le cas présent, les intentions de vote de 1^{er} tour sont calculées sur la base des personnes certaines d'aller voter ayant exprimé une intention de vote, soit 892 individus. Ainsi, pour un pourcentage obtenu par enquête de 20%, la marge d'erreur est égale à 2,6. Le pourcentage a donc 95% de chance d'être compris entre 17,4% et 22,6%.

TAILLE DE L'ÉCHANTILLON	INTERVALLE DE CONFIANCE À 95% SELON LE SCORE					
	5 OU 95%	10 OU 90%	20 OU 80%	30 OU 70%	40 OU 60%	50%
100	4,4	6,0	8,0	9,2	9,8	10,0
200	3,1	4,2	5,7	6,5	6,9	7,1
300	2,5	3,5	4,6	5,3	5,7	5,8
400	2,2	3,0	4,0	4,6	4,9	5,0
500	1,9	2,7	3,6	4,1	4,4	4,5
600	1,8	2,4	3,3	3,7	4,0	4,1
700	1,6	2,3	3,0	3,5	3,7	3,8
800	1,5	2,1	2,8	3,2	3,5	3,5
900	1,4	2,0	2,6	3,0	3,2	3,3
1 000	1,4	1,8	2,5	2,8	3,0	3,1
2 000	1,0	1,3	1,8	2,1	2,2	2,2
4 000	0,7	0,9	1,3	1,5	1,6	1,6
6 000	0,6	0,8	1,1	1,3	1,4	1,4
10 000	0,4	0,6	0,8	0,9	0,9	1,0

Pour chaque candidat, nous avons représenté cette marge d'erreur par un dégradé. Cela permet ainsi de visualiser si l'écart entre deux candidats dont les scores sont proches est significatif ou s'il se situe dans la marge d'erreur. Nous avons également indiqué, à côté du résultat de chaque candidat, la marge d'erreur en fourchette de valeurs.

Par exemple :



Principaux enseignements 4^{ème} vague d'intentions de vote de la PRÉSIDENTIELLE 2022

A un peu plus de trois mois du premier tour de l'élection présidentielle qui aura lieu le 10 avril prochain et au lendemain de l'entretien accordé par Emmanuel Macron au Parisien, BVA, Orange et RTL dévoilent les résultats de leur nouvelle enquête.



Emmanuel Macron consolide son socle électoral sur fond de polémique

S'il était candidat à sa réélection et si celle-ci avait lieu maintenant, l'actuel président de la République arriverait en tête du premier tour, **crédité de 25% des intentions de vote**. Son score apparaît stable par rapport à notre précédente vague (voire en légère hausse : + 1 point), preuve que, pour le moment en tout cas, ses propos dans Le Parisien sur les « non-vaccinés » ne lui portent pas préjudice.

Au contraire. Il conforte sa base puisque les sympathisants de LREM (qui sont 94% à avoir l'intention de voter pour lui) le soutiennent très largement : **ils sont 86% à approuver ses propos sur les non-vaccinés dans Le Parisien, dont 61% qui les approuvent « tout à fait »**.

Ce socle électoral demeure parmi les plus solides, au même niveau qu'en décembre : 72% des électeurs ayant l'intention de voter pour Emmanuel Macron pour lui se déclarent « sûrs de leur choix » (-1 point).

Emmanuel Macron conserverait 68% de ses électeurs au premier tour de 2017 (qui, rappelons-le, venaient en majorité des rangs du PS), un résultat en légère baisse depuis décembre. Il capte à l'inverse 23% de l'électorat de François Fillon (un résultat en hausse de 5 points) et toujours 10% de l'électorat de Benoît Hamon. Ce sont d'ailleurs désormais 28% des sympathisants socialistes qui déclarent avoir l'intention de voter pour Emmanuel Macron au premier tour.

Le chef de l'Etat semble donc avoir eu raison de tenir ses propos sur les non-vaccinés... même s'il aurait pu le faire en utilisant d'autres termes

Les propos d'Emmanuel Macron dans Le Parisien concernant les personnes qui refusent le vaccin contre le Covid-19 ont marqué les esprits puisque ce sont **90% des Français qui déclarent les avoir lus ou en avoir entendu parler**, et près des deux tiers d'entre eux qui voient bien de quoi il s'agit.

L'appréciation de ces propos apparaît ambivalente. En première lecture, les Français apparaissent très partagés. Lorsqu'on leur soumet l'extrait exact du Parisien, ils sont 47% à déclarer approuver les propos du Président tandis que 53% ne les approuvent pas.

En réalité, les choses sont plus subtiles : **si les Français adhèrent majoritairement « au fond » des propos d'Emmanuel Macron, c'est la forme qui pose problème.**

Ainsi, **58% des Français déclarent approuver ses propos sur le fond (le message, le sens du propos)**. Une approbation qui apparaît plus forte au sein de certaines catégories de la population : les hommes (61% contre 55% des femmes), les personnes âgées de 65 ans et plus (65%) chez qui, d'ailleurs, Emmanuel Macron reprend la tête dans les intentions de vote (avec 30%, devant Valérie Pécresse, alors que c'était l'inverse en décembre), les cadres (67%). En termes de sensibilité politique, outre l'adhésion massive des sympathisants LREM, on note que 65% des sympathisants PS approuvent les propos du chef de l'Etat sur le fond, tout comme 62% des sympathisants EELV, 66% des sympathisants Les Républicains et même 55% des proches d'aucun parti.

Mais les Français sont, en majorité, critiques à l'égard de la forme : **ils sont 63% à désapprouver les formulations, les mots employés**. Cette désapprobation est majoritaire dans toutes les catégories en termes d'âge et de catégorie socio-professionnelle. En termes de sensibilité politique, hormis les sympathisants LREM (71% d'approbation sur la forme), les Français sont majoritairement critiques : 62% des sympathisants PS, 62% également des sympathisants EELV, 65% des sympathisants LR la désapprouvent.

Sans surprise, les sympathisants LFI et RN désapprouvent les propos du président de la République tant sur le fond que sur la forme.

En tout état de cause, **dans une équation à somme nulle, le chef de l'Etat n'a donc pas « perdu de points »** mais on peut émettre l'hypothèse qu'avec une formule un peu plus « policée », il aurait peut-être pu glaner des voix supplémentaires à gauche comme à droite car dans le fond, les Français sont majoritairement d'accord avec lui.

Marine Le Pen, dans un mouchoir de poche avec Valérie Pécresse, creuse l'écart avec Eric Zemmour



Marine Le Pen apparaît créditée de 17% des intentions de vote, soit 1 point de plus que lors de notre dernière mesure en décembre. Elle est, pour l'heure, **en concurrence étroite pour la qualification pour le second tour avec Valérie Pécresse**, créditée de 16% des suffrages. En très léger recul depuis le mois dernier (-1 point), la candidate des Républicains rentre dans le « vif de la campagne » et n'est plus portée par l'état de grâce consécutif à sa désignation lors du Congrès. On sent bien qu'elle est concurrencée sur sa gauche par Emmanuel Macron qui a su convaincre une partie du socle électoral traditionnel de la droite classique (les seniors), avec ses propos sur les non-vaccinés. D'ailleurs, si elle rassemble toujours les deux tiers des sympathisants LR, ils sont 16% à avoir l'intention de voter pour le Président sortant contre 7% seulement le mois dernier.

A noter : Marine Le Pen est la candidate qui bénéficie du socle électoral le moins friable. 82% des électeurs qui déclarent avoir l'intention de voter pour elle au premier tour sont sûrs de leur choix. Par comparaison, c'est 62% pour Valérie Pécresse.

Marine Le Pen distance désormais assez nettement l'autre candidat de l'extrême droite : Eric Zemmour est en effet crédité de 12% des intentions de vote, soit 1 point de moins qu'en décembre et 3 points de moins qu'en novembre. Son socle électoral apparaît par ailleurs moins solide que celui de la candidate du Rassemblement national puisque ce sont 65% de ses électeurs qui se déclarent sûrs de leur choix. Depuis son entrée en campagne officiel, Eric Zemmour semble peiner à convaincre.

Principaux enseignements 4^{ème} vague d'intentions de vote de la PRÉSIDENTIELLE 2022



A gauche, Jean-Luc Mélenchon, qui atteint la barre symbolique des 10%, et Yannick Jadot (8%) se détachent du lot

Le début de dynamique qui semblait se dessiner en faveur de Jean-Luc Mélenchon se confirme. Il apparaît crédité de 10% des intentions de vote, enregistrant une progression de 1 point depuis décembre et de 2,5 points depuis novembre. Rappelons qu'il bénéficiait de 12,5 à 13% des intentions de vote à cette même période il y a cinq ans.

Yannick Jadot progresse également d'1 point et se retrouve crédité de 8% des intentions de vote.

Les deux candidats qui se sont prononcés contre l'idée d'une primaire à gauche et ont clairement exprimé leur refus d'y participer semblent tirer leur épingle du jeu et consolider leur socle électoral. Ils creusent l'écart avec les autres candidats de gauche : Anne Hidalgo (3,5%, -1,5 pt), Arnaud Montebourg (1,5%, +0,5 pt) ou encore Fabien Roussel (1,5%, -1 pt) qui s'est pourtant lui aussi déclaré opposé à l'idée d'une primaire.

Si la santé et l'éducation arrivent dans le « top 3 » des sujets qui compteront dans le choix de vote des électors des trois principaux candidats de gauche (Jean-Luc Mélenchon, Yannick Jadot et Anne Hidalgo), les priorités (sujet qui arrive en tête) ne sont pas convergentes pour les trois électors. Ainsi, l'environnement est le sujet qui comptera le plus, loin devant tout autre, pour les électeurs potentiels de Yannick Jadot ; les électeurs potentiels d'Anne Hidalgo, eux, placent l'avenir du système social en tête de leurs priorités. Les électeurs potentiels de Jean-Luc Mélenchon, eux, évoquent en premier lieu la santé, puis le pouvoir d'achat. L'union pour faire émerger un candidat unique semble donc difficile.

Notons pour terminer qu'à trois mois du premier tour, assez logiquement, **l'intention de participation s'affermi** : 74% des électeurs interrogés déclarent à ce jour une intention certaine d'aller voter au premier tour de l'élection présidentielle (en donnant une note de 9 ou 10 pour « qualifier » leur intention d'aller voter), contre 73% le mois dernier et 70% en décembre. Ils sont 62% à donner la note 10, contre 59% en décembre (+ 3 points). Ce niveau est toutefois de 2 points inférieur à celui que nous mesurons en janvier 2017.

L'intérêt manifesté par les Français pour cette élection apparaît stable et, comme l'intention de participation, légèrement plus faible qu'à la même période il y a 5 ans : les trois-quarts d'entre eux déclarent s'y intéresser (75%, -1 pt depuis décembre) contre 77% en janvier 2017.

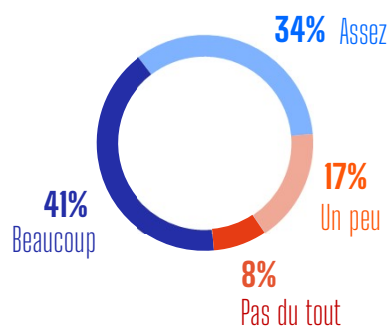
A noter enfin : si l'offre politique pour le premier tour apparaît de plus en plus claire, 46% du corps électoral prévoyant de voter au 1^{er} tour de la présidentielle n'exprime toujours pas d'intention de vote ou indique pouvoir encore changer d'avis, comme en décembre. Les clarifications attendues à gauche dans le courant du mois (décision de Christiane Taubira et conséquences éventuelles) pourraient faire bouger un peu les choses.

Adélaïde Zulfikarpasic
Directrice de BVA Opinion

INTÉRÊT POUR L'ÉLECTION ET INDICE DE PARTICIPATION

INTÉRÊT POUR L'ÉLECTION

En ce qui vous concerne, diriez-vous que cette élection vous intéresse.

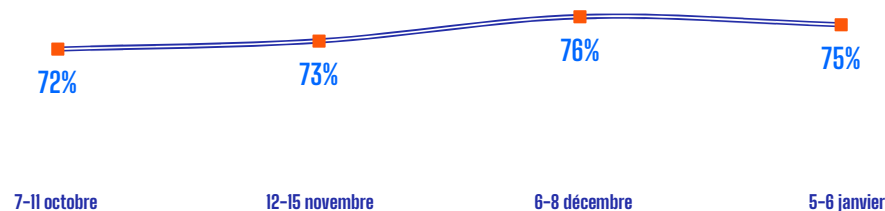


75% -1

S'intéressent à
l'élection
présidentielle

25% +1

Ne s'intéressent pas
à l'élection
présidentielle



INTENTION DE PARTICIPATION

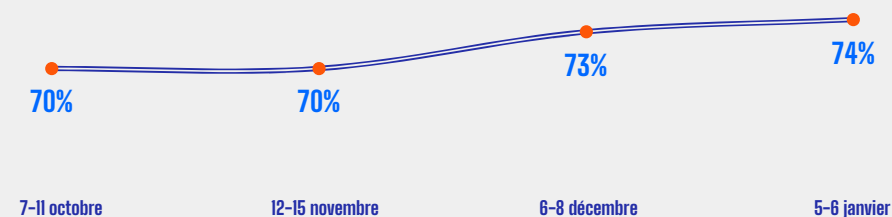
Si le premier tour de l'élection présidentielle avait lieu dimanche prochain, iriez-vous voter ?

Donnez-nous une note de 0 à 10 : 0 signifiant que vous seriez vraiment tout à fait certain de ne pas aller voter lors du premier tour de l'élection présidentielle, 10 signifiant que vous seriez vraiment tout à fait certain d'aller voter lors du premier tour de l'élection présidentielle, les autres notes vous permettant de nuancer votre opinion



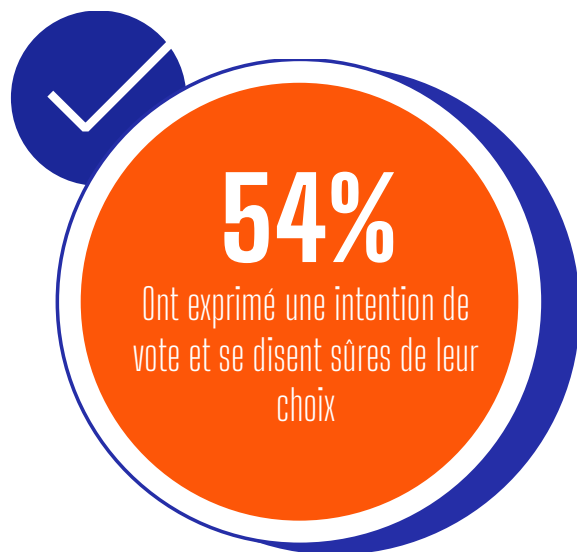
74%

des Français inscrits sur les listes électorales
ont l'intention certaine de voter au premier
tour de l'élection présidentielle

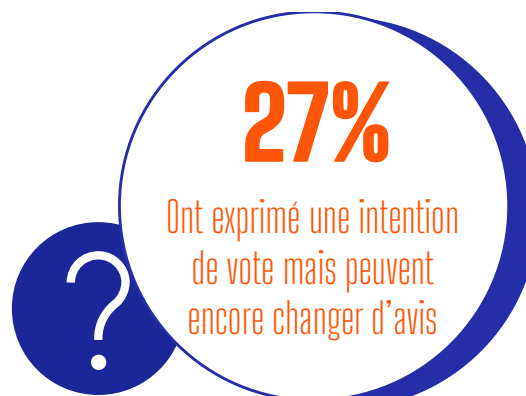


L'intention certaine d'aller voter prend en compte les Français inscrits sur les listes électorales ayant donné une note de 9 ou de 10 (note 9 : 12% / note 10 : 62%)

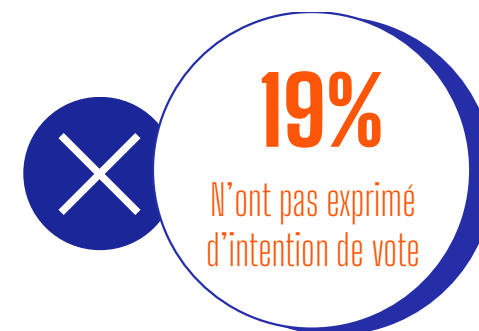
La volatilité du vote Sur 100 personnes certaines d'aller voter



Rappel Décembre : 54%



Rappel Déc. : 29%



Rappel Déc. : 17%

Indice de volatilité

46%

Rappel Déc. : 46%

Au total, 46% du corps électoral prévoyant de voter au 1^{er} tour de la présidentielle n'exprime actuellement pas d'intention de vote ou peut encore changer d'avis

INTENTIONS DE VOTE

Les intentions de vote au
1^{er} tour de l'élection
présidentielle de 2022

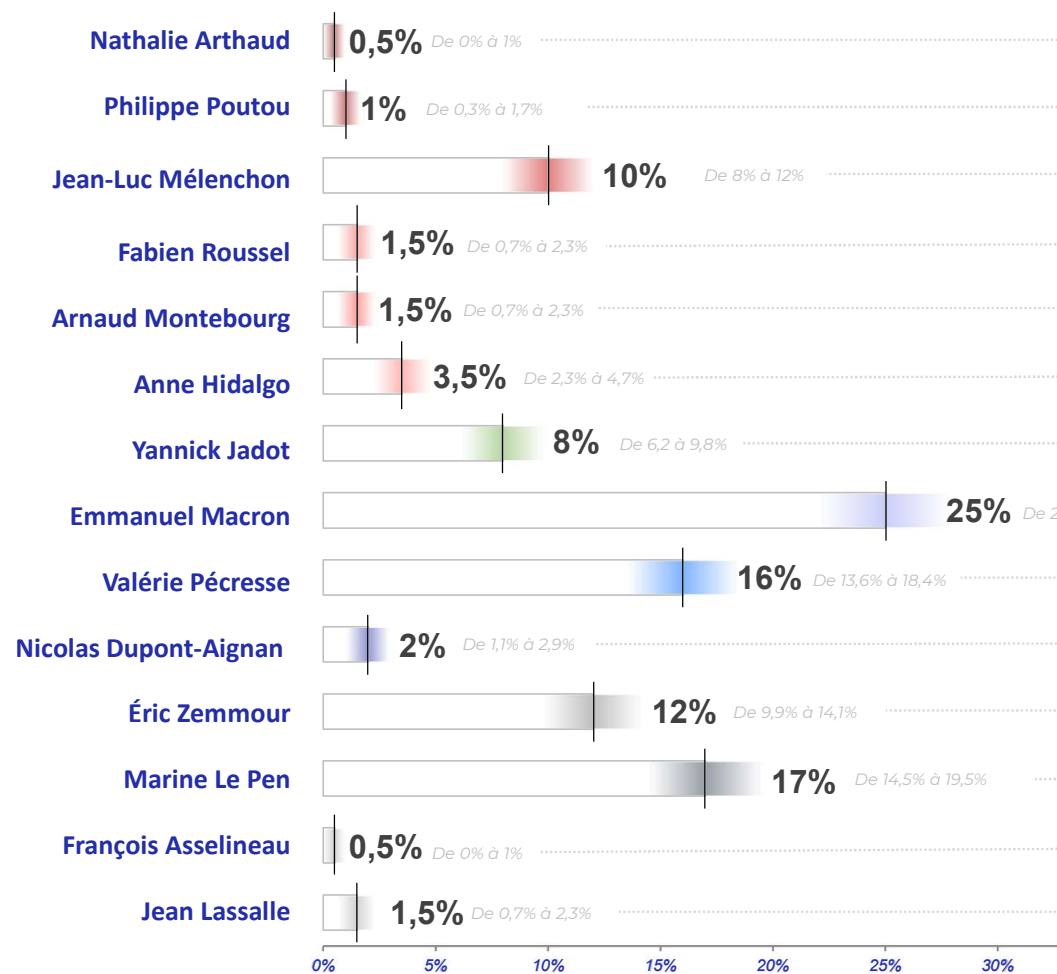
PRÉSIDENTIELLE
2022 by Bva



INTENTIONS DE VOTE 1^{ER} TOUR

Résultats auprès des personnes certaines d'aller voter et ayant exprimé une intention de vote (base : 892)

N'ont pas exprimé d'intention de vote : 19% (vote blanc ou nul, n'ont pas encore fait de choix...)



* Effectifs trop limités pour présenter les résultats

Evolution par rapport au
6-8 décembre 2021

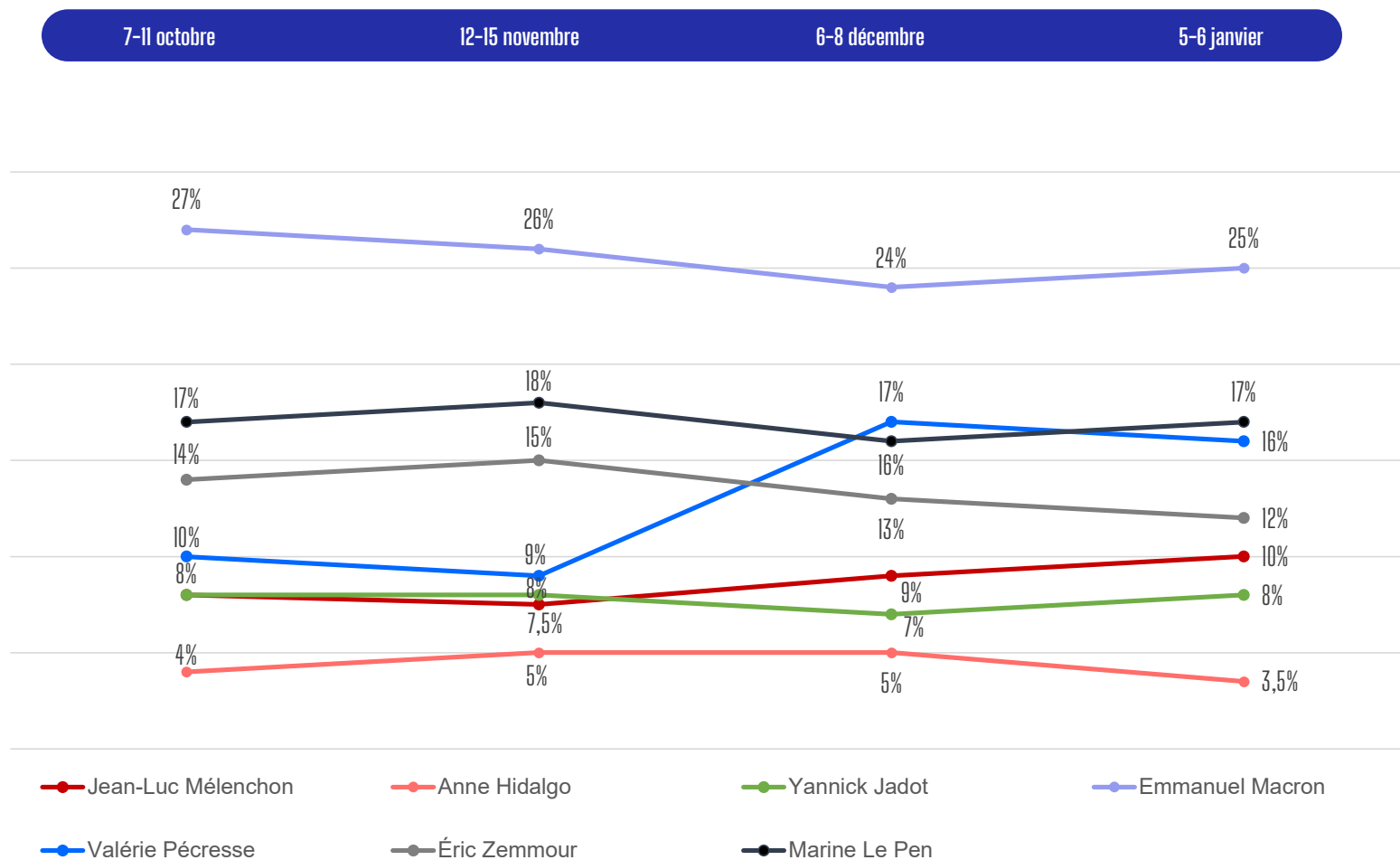
% de l'électorat potentiel de chaque
candidat sûrs de leur choix :

Evolution par rapport au 6-8 décembre 2021	% de l'électorat potentiel de chaque candidat sûrs de leur choix :
=	*
-0,5	*
+1	75%
-1	*
+0,5	*
-1,5	43%
+1	50%
+1	72%
-1	62%
-0,5	*
-1	65%
+1	82%
+0,5	*
+0,5	*

INTENTIONS DE VOTE 1^{ER} TOUR évolutions

Résultats auprès des personnes certaines d'aller voter et ayant exprimé une intention de vote (base : 892)

N'ont pas exprimé d'intention de vote : 19% (vote blanc ou nul, n'ont pas encore fait de choix...)

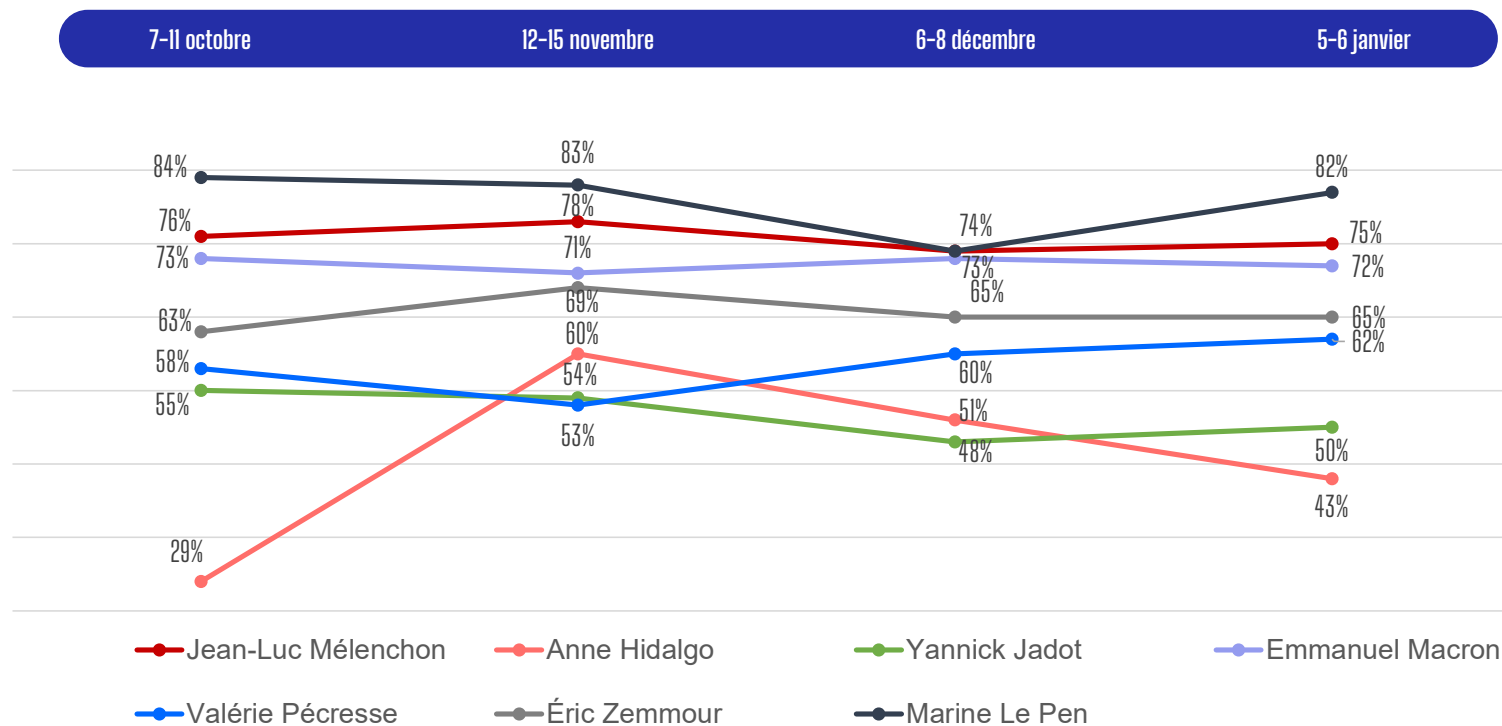


Seuls les candidats recueillant au moins 3% d'intentions de vote sont présentés

SURETÉ DE CHOIX 1^{ER} TOUR évolution

Résultats auprès des personnes certaines d'aller voter et ayant exprimé une intention de vote (base : 892)
N'ont pas exprimé d'intention de vote : 19% (vote blanc ou nul, n'ont pas encore fait de choix...)

Proportion d'électeurs se déclarant sûrs de leur choix



Seuls les candidats recueillant au moins 3% d'intentions de vote sont présentés

INTENTIONS DE VOTE 1^{ER} TOUR

Résultats auprès des personnes certaines d'aller voter et ayant exprimé une intention de vote (base : 892)

N'ont pas exprimé d'intention de vote : 19% (vote blanc ou nul, n'ont pas encore fait de choix, nsp)

	Total	AGE					PROFESSION			PROXIMITE PARTISANE						
		18 à 24 ans	25 à 34 ans	35 à 49 ans	50 à 64 ans	65 ans et plus	CSP +	CSP -	Retraités	FI	EELV	PS	LREM	LR	RN	Aucun parti
Nathalie Arthaud	0,5%	-	3%	0%	-	-	0%	1%	-	-	1%	2%	-	-	-	-
Philippe Poutou	1%	1%	1%	1%	1%	0%	1%	0%	1%	-	3%	-	-	-	-	1%
Jean-Luc Mélenchon	10%	11%	13%	11%	11%	8%	8%	12%	8%	91%	5%	6%	1%	-	-	6%
Fabien Roussel	1,5%	-	2%	1%	1%	3%	1%	1%	2%	2%	-	4%	-	-	-	1%
Arnaud Montebourg	1,5%	-	0%	2%	2%	2%	1%	1%	2%	-	3%	6%	-	2%	-	2%
Anne Hidalgo	3,5%	12%	3%	2%	2%	4%	6%	2%	4%	-	2%	35%	1%	-	-	2%
Yannick Jadot	8%	7%	7%	8%	11%	7%	10%	4%	8%	2%	66%	14%	-	-	-	5%
Emmanuel Macron	25%	33%	17%	23%	21%	30%	24%	15%	30%	-	14%	28%	94%	16%	1%	25%
Valérie Pécresse	16%	9%	8%	16%	16%	21%	19%	11%	20%	3%	1%	4%	4%	66%	1%	9%
Nicolas Dupont-Aignan	2%	-	2%	3%	2%	2%	2%	4%	1%	-	1%	-	-	1%	-	5%
Éric Zemmour	12%	4%	13%	14%	11%	12%	15%	13%	13%	1%	2%	-	-	14%	22%	18%
Marine Le Pen	17%	21%	30%	17%	20%	9%	12%	34%	9%	1%	2%	1%	-	1%	76%	20%
François Asselineau	0,5%	-	-	1%	1%	-	-	1%	0%	-	-	-	-	0%	-	0%
Jean Lassalle	1,5%	2%	1%	1%	1%	2%	1%	1%	2%	-	-	-	-	-	-	6%

INTENTIONS DE VOTE 1^{ER} TOUR

Résultats auprès des personnes certaines d'aller voter et ayant exprimé une intention de vote (base : 892)

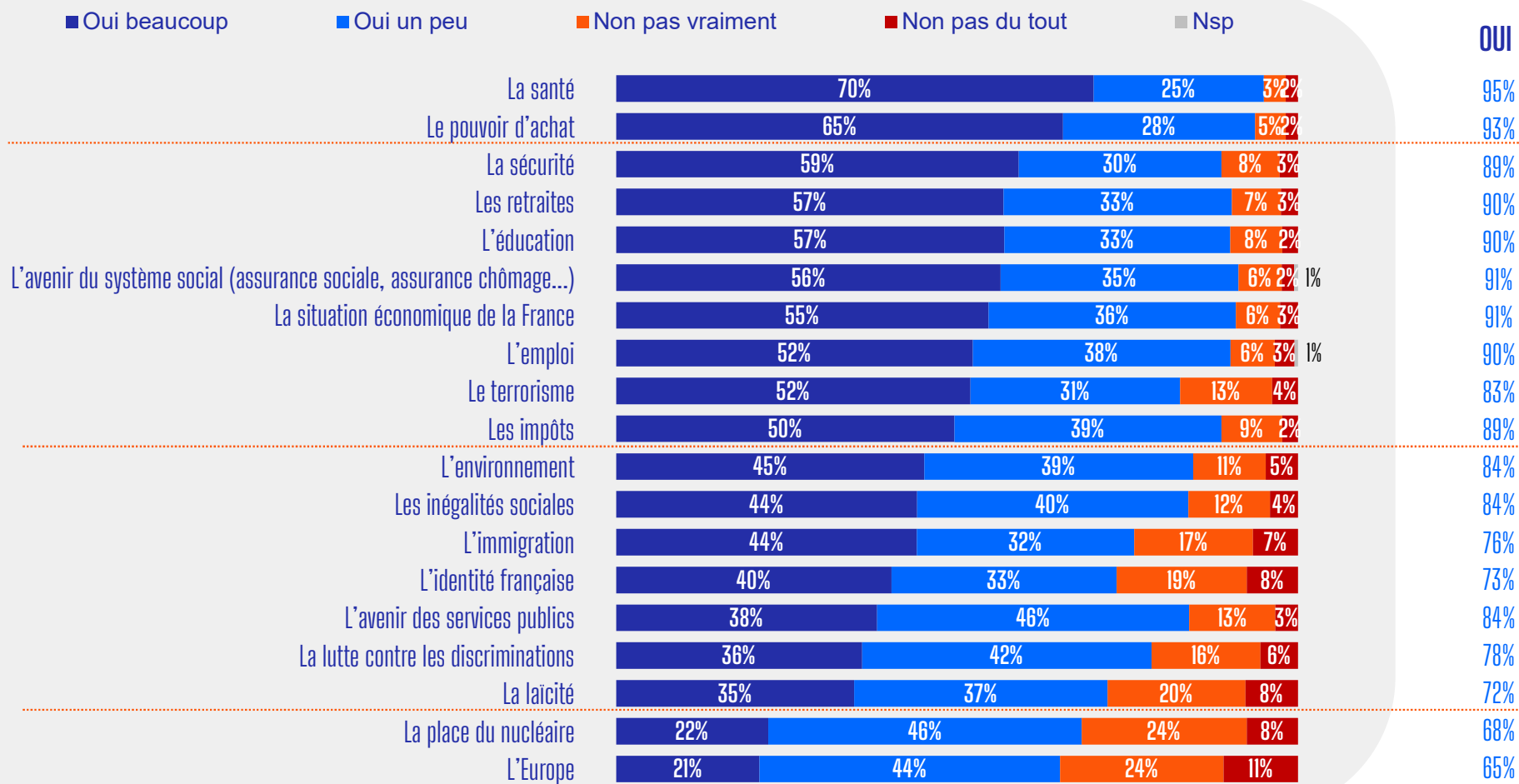
N'ont pas exprimé d'intention de vote : 19% (vote blanc ou nul, n'ont pas encore fait de choix, nsp)

	VOTE AU PREMIER TOUR DE L'ELECTION PRESIDENTIELLE 2017					
	Total	Jean-Luc Mélenchon	Benoît Hamon	Emmanuel Macron	François Fillon	Marine Le Pen
Nathalie Arthaud	0,5%	2%	1%	-	-	-
Philippe Poutou	1%	2%	5%	-	-	-
Jean-Luc Mélenchon	10%	56%	-	1%	-	-
Fabien Roussel	1,5%	5%	4%	0%	-	-
Arnaud Montebourg	1,5%	2%	7%	1%	1%	-
Anne Hidalgo	3,5%	5%	27%	3%	-	-
Yannick Jadot	8%	10%	40%	10%	1%	3%
Emmanuel Macron	25%	5%	10%	68%	23%	3%
Valérie Pécresse	16%	2%	3%	9%	52%	5%
Nicolas Dupont-Aignan	2%	1%	-	-	1%	1%
Éric Zemmour	12%	6%	2%	3%	18%	23%
Marine Le Pen	17%	3%	1%	4%	4%	65%
François Asselineau	0,5%	-	-	-	-	-
Jean Lassalle	1,5%	1%	-	1%	0%	-

LES SUJETS COMPTANT LE PLUS DANS LE CHOIX

Dans le cadre de la campagne présidentielle, chacun des sujets suivants comptera-t-il dans votre choix, que vous alliez voter ou non ?

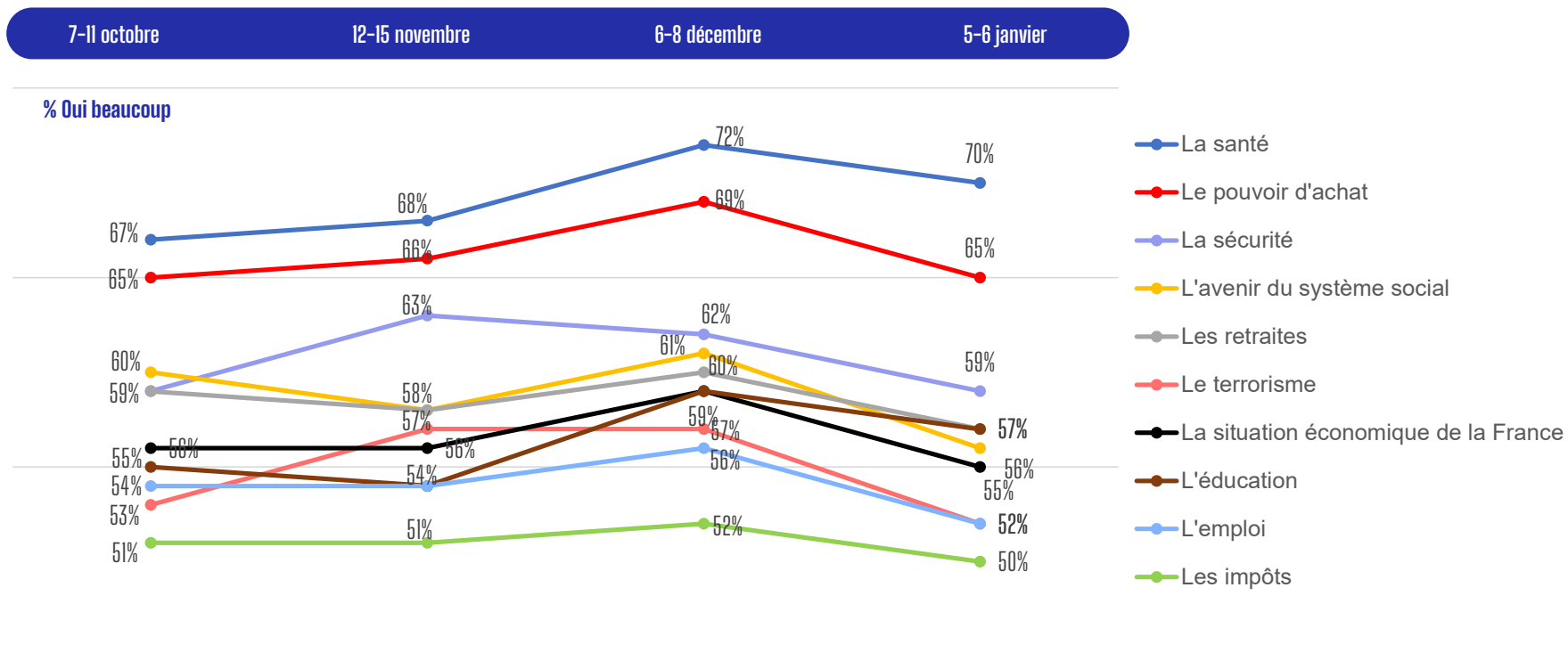
Aux inscrits sur les listes électorales (base : 1510)



LES SUJETS COMPTANT LE PLUS DANS LE CHOIX DE VOTE

Résultats auprès des personnes inscrites sur les listes électorales (base : 1510)

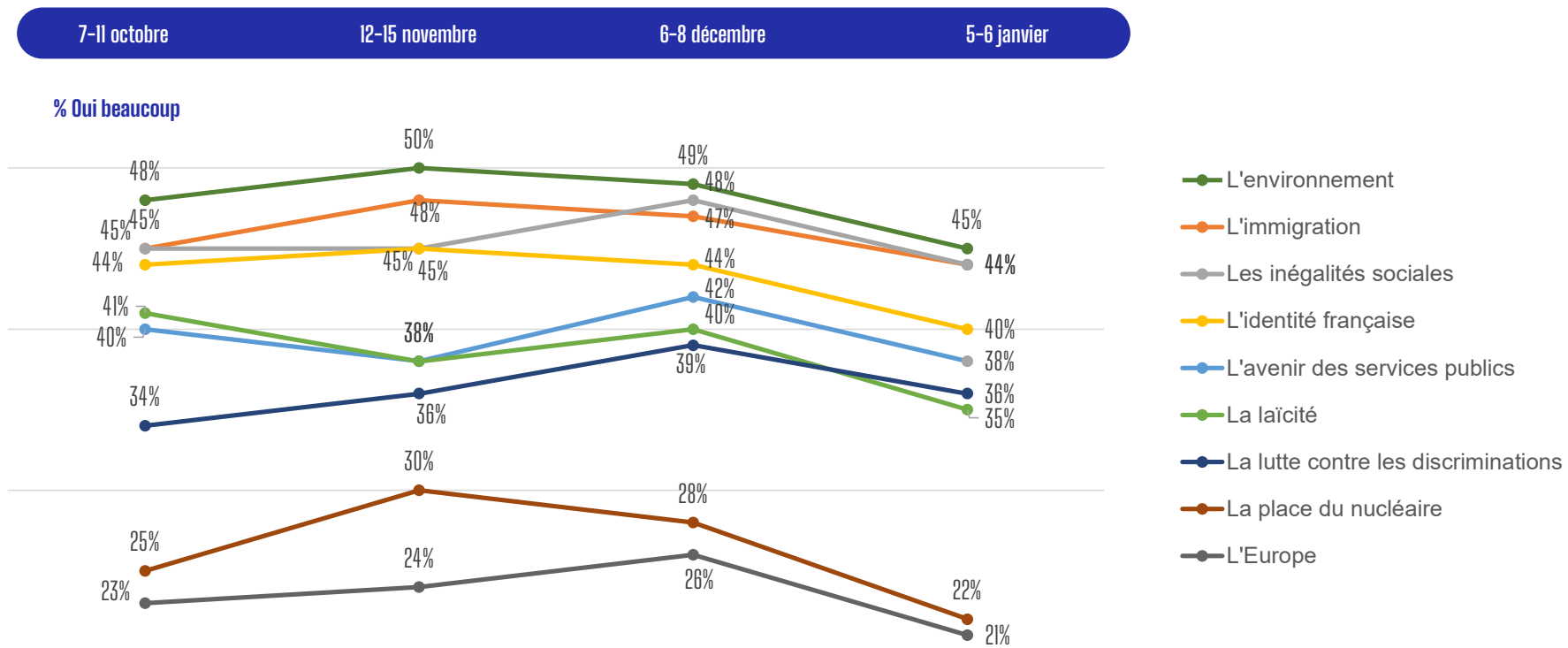
10 sujets comptant le plus - % Oui, beaucoup



LES SUJETS COMPTANT LE PLUS DANS LE CHOIX DE VOTE

Résultats auprès des personnes inscrites sur les listes électorales (base : 1510)

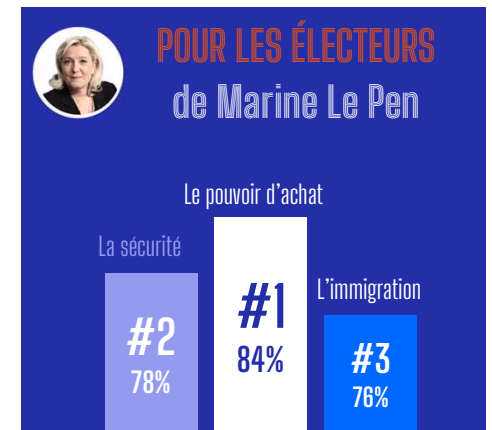
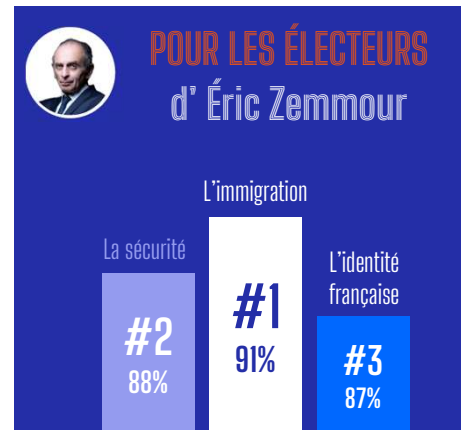
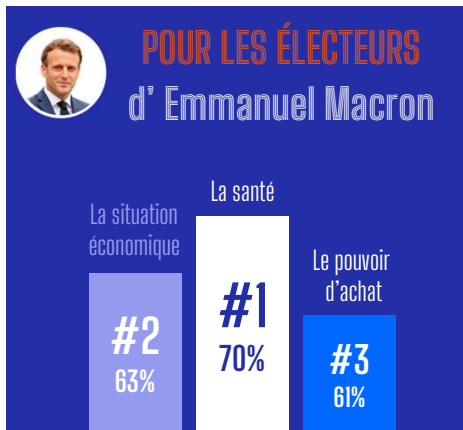
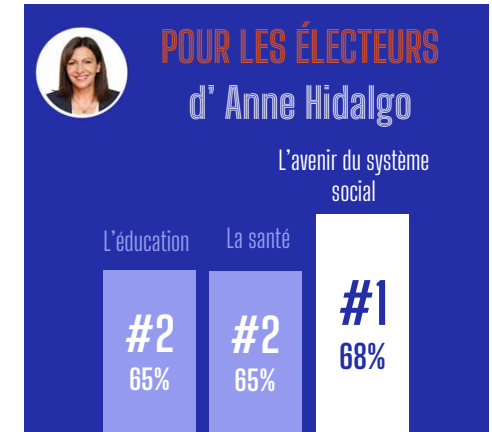
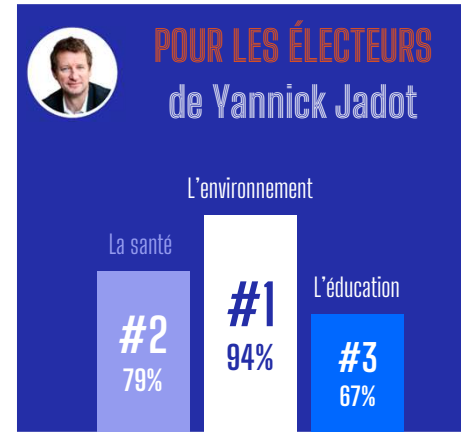
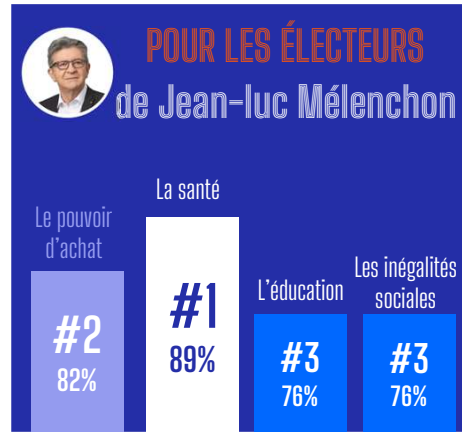
Autres sujets (suite) - % Oui, beaucoup



LES SUJETS COMPTANT LE PLUS DANS LE CHOIX

Selon l'intention de vote

Dans le cadre de la campagne présidentielle, chacun des sujets suivants comptera-t-il dans votre choix, que vous alliez voter ou non ?



LES SUJETS COMPTANT LE PLUS DANS LE CHOIX PAR CATÉGORIES

Dans le cadre de la campagne présidentielle, chacun des sujets suivants comptera-t-il dans votre choix, que vous alliez voter ou non ?

Aux inscrits sur les listes électorales (base : 1510)

% Oui beaucoup	Total	AGE					PROFESSION			PROXIMITE PARTISANE						
		18 à 24 ans	25 à 34 ans	35 à 49 ans	50 à 64 ans	65 ans et plus	CSP +	CSP -	Retraités	FI	EELV	PS	LREM	LR	RN	Aucun parti
La santé	70%	61%	61%	68%	70%	81%	61%	67%	79%	82%	77%	63%	69%	74%	62%	69%
Le pouvoir d'achat	65%	50%	61%	67%	68%	70%	54%	70%	69%	74%	54%	65%	60%	67%	77%	66%
La sécurité	59%	49%	52%	56%	58%	70%	49%	62%	68%	43%	33%	40%	49%	79%	75%	58%
Les retraites	57%	31%	35%	49%	67%	75%	37%	57%	73%	64%	52%	53%	55%	67%	65%	53%
L'éducation	57%	52%	53%	63%	49%	62%	48%	56%	60%	75%	58%	57%	48%	55%	47%	56%
L'avenir du système social	56%	49%	50%	56%	56%	63%	48%	57%	59%	71%	54%	66%	57%	50%	54%	56%
La situation économique de la France	55%	38%	49%	50%	55%	67%	51%	54%	65%	50%	44%	47%	65%	71%	59%	49%
L'emploi	52%	47%	47%	54%	54%	54%	43%	60%	53%	61%	46%	54%	50%	46%	52%	54%
Le terrorisme	52%	43%	44%	44%	56%	64%	44%	52%	62%	35%	34%	31%	40%	75%	73%	48%
Les impôts	50%	44%	43%	49%	54%	50%	42%	53%	50%	50%	32%	35%	32%	65%	54%	53%
L'environnement	45%	57%	43%	46%	42%	44%	45%	41%	44%	55%	89%	47%	37%	36%	33%	43%
Les inégalités sociales	44%	46%	42%	41%	40%	52%	32%	45%	49%	74%	56%	56%	33%	22%	36%	47%
L'immigration	44%	34%	39%	36%	49%	53%	37%	46%	53%	31%	18%	21%	31%	65%	78%	40%
L'identité française	40%	30%	32%	35%	45%	49%	35%	44%	49%	22%	17%	18%	29%	61%	73%	37%
L'avenir des services publics	38%	33%	28%	40%	36%	46%	32%	37%	44%	54%	40%	46%	31%	32%	34%	38%
La lutte contre les discriminations	36%	49%	34%	37%	33%	34%	30%	41%	34%	62%	44%	51%	28%	19%	29%	35%
La laïcité	35%	33%	24%	31%	34%	46%	26%	32%	45%	24%	34%	32%	33%	39%	38%	32%
La place du nucléaire	22%	19%	14%	18%	26%	28%	22%	16%	29%	29%	33%	16%	12%	29%	23%	18%
L'Europe	21%	22%	15%	15%	19%	31%	22%	16%	28%	16%	20%	24%	43%	17%	16%	17%

LES SUJETS COMPTANT LE PLUS DANS LE CHOIX PAR CATÉGORIES

Dans le cadre de la campagne présidentielle, chacun des sujets suivants comptera-t-il dans votre choix, que vous alliez voter ou non ?

Aux inscrits sur les listes électorales (base : 1510)

% Oui beaucoup	INTENTIONS DE VOTE 1 ^{er} TOUR							
	Total	Jean-Luc Mélenchon	Anne Hidalgo	Yannick Jadot	Emmanuel Macron	Valérie Pécresse	Eric Zemmour	Marine Le Pen
La santé	70%	89%	65%	79%	70%	72%	72%	71%
Le pouvoir d'achat	65%	82%	51%	49%	61%	62%	72%	84%
La sécurité	59%	47%	34%	27%	52%	73%	88%	78%
Les retraites	57%	71%	38%	54%	55%	64%	60%	67%
L'éducation	57%	76%	65%	67%	52%	53%	54%	60%
L'avenir du système social	56%	72%	68%	56%	54%	57%	58%	60%
La situation économique de la France	55%	54%	46%	42%	63%	72%	67%	56%
L'emploi	52%	71%	42%	49%	52%	50%	48%	63%
Le terrorisme	52%	42%	22%	30%	46%	66%	82%	69%
Les impôts	50%	62%	18%	31%	38%	61%	61%	60%
L'environnement	45%	59%	60%	94%	42%	39%	26%	36%
Les inégalités sociales	44%	76%	57%	63%	35%	27%	38%	45%
L'immigration	44%	35%	19%	12%	33%	56%	91%	76%
L'identité française	40%	27%	6%	10%	29%	52%	87%	66%
L'avenir des services publics	38%	60%	63%	45%	29%	37%	39%	36%
La lutte contre les discriminations	36%	65%	59%	46%	32%	19%	25%	37%
La laïcité	35%	33%	51%	33%	33%	37%	53%	39%
La place du nucléaire	22%	29%	9%	39%	16%	28%	33%	21%
L'Europe	21%	21%	24%	26%	40%	21%	16%	18%

ELECTION PRÉSIDENTIELLE

Perception des propos d'Emmanuel Macron sur les non-vaccinés

PRÉSIDENTIELLE
2022 by 



Notoriété des propos d'Emmanuel Macron

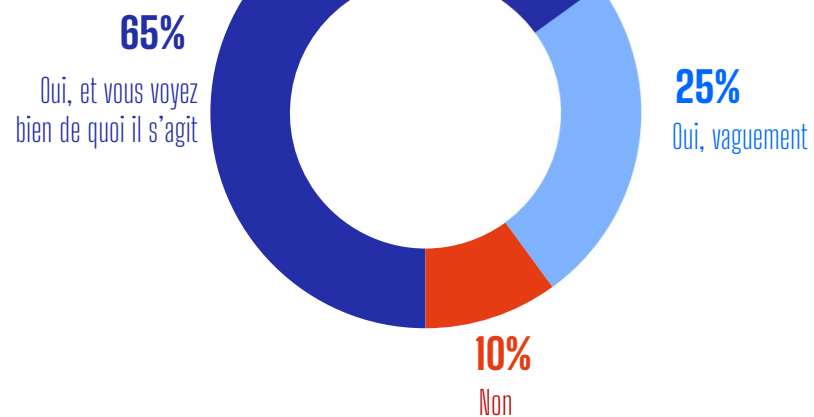
Dans un entretien accordé au Parisien le 4 janvier, Emmanuel Macron s'est exprimé notamment à propos des personnes qui refusent le vaccin contre le Covid-19.

Avez-vous lu ou entendu parler de cet entretien ?

Aux Français âgés de 18 ans et plus (base : 1 647)

90%

Ont entendu parler
de cet entretien



Notoriété des propos d'Emmanuel Macron

Dans un entretien accordé au Parisien le 4 janvier, Emmanuel Macron s'est exprimé notamment à propos des personnes qui refusent le vaccin contre le Covid-19.

Avez-vous lu ou entendu parler de cet entretien ?

Aux Français âgés de 18 ans et plus (base : 1 647)

	Total	AGE					PROFESSION			PROXIMITE PARTISANE						
		18 à 24 ans	25 à 34 ans	35 à 49 ans	50 à 64 ans	65 ans et plus	CSP +	CSP -	Retraités	FI	EELV	PS	LREM	LR	RN	Aucun parti
Sous-total En ont entendu parler	90%	85%	86%	88%	90%	97%	91%	86%	97%	94%	86%	92%	96%	97%	91%	88%
Oui, et vous voyez bien de quoi il s'agit	65%	54%	62%	61%	65%	75%	72%	54%	74%	70%	59%	77%	77%	80%	70%	57%
Oui, vaguement	25%	31%	24%	27%	25%	22%	19%	32%	23%	24%	27%	15%	19%	17%	21%	31%
Non	10%	15%	13%	12%	10%	3%	9%	14%	3%	6%	13%	8%	4%	3%	9%	12%

	Total	INTENTIONS DE VOTE 1 ^{er} TOUR						
		Jean-Luc Mélenchon	Anne Hidalgo	Yannick Jadot	Emmanuel Macron	Valérie Pécresse	Eric Zemmour	Marine Le Pen
Sous-total En ont entendu parler	90%	96%	97%	97%	97%	97%	95%	92%
Oui, et vous voyez bien de quoi il s'agit	65%	75%	88%	68%	79%	81%	83%	66%
Oui, vaguement	25%	21%	9%	29%	18%	16%	12%	26%
Non	10%	4%	3%	3%	3%	3%	3%	8%

Perception générale des propos d'Emmanuel Macron

Voici ce qu'a déclaré le chef de l'Etat à propos des non-vaccinés dans le cadre de cet entretien :

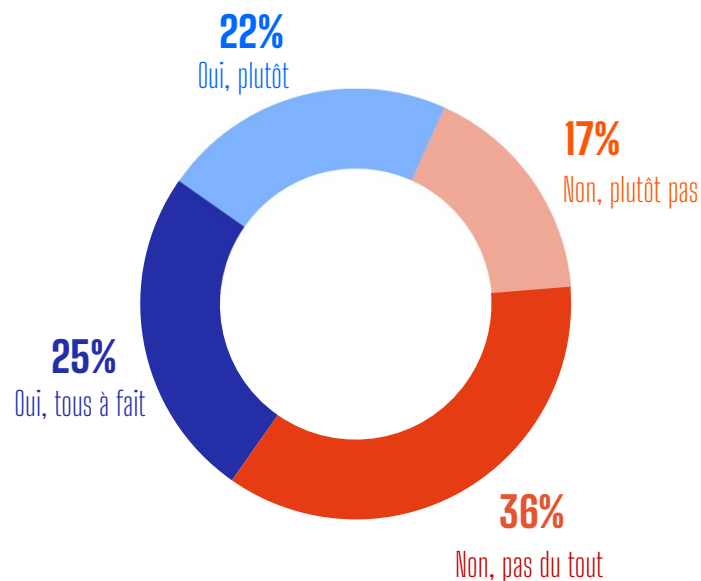
"En démocratie, le pire ennemi c'est le mensonge et la bêtise. Nous mettons une pression sur les non-vaccinés en limitant pour eux, autant que possible, l'accès aux activités de la vie sociale. C'est une toute petite minorité qui est réfractaire (au vaccin). Celle-là, comment on la réduit ? On la réduit, pardon de le dire, comme ça, en l'emmerdant encore davantage. Moi, je ne suis pas pour emmerder les Français. Je peste toute la journée contre l'administration quand elle les bloque. Eh bien là, les non-vaccinés, j'ai très envie de les emmerder."

Personnellement, approuvez-vous ses propos ?

Aux Français âgés de 18 ans et plus (base : 1647)

47%

Approuvent les propos
d'Emmanuel Macron



53%

N'approuvent pas les propos
d'Emmanuel Macron

Perception générale des propos d'Emmanuel Macron

Voici ce qu'a déclaré le chef de l'Etat à propos des non-vaccinés dans le cadre de cet entretien :

"En démocratie, le pire ennemi c'est le mensonge et la bêtise. Nous mettons une pression sur les non-vaccinés en limitant pour eux, autant que possible, l'accès aux activités de la vie sociale. C'est une toute petite minorité qui est réfractaire (au vaccin). Celle-là, comment on la réduit ? On la réduit, pardon de le dire, comme ça, en l'emmerdant encore davantage. Moi, je ne suis pas pour emmerder les Français. Je peste toute la journée contre l'administration quand elle les bloque. Eh bien là, les non-vaccinés, j'ai très envie de les emmerder."

Personnellement, approuvez-vous ses propos ?

Aux Français âgés de 18 ans et plus (base : 1 647)

	Total	AGE					PROFESSION			PROXIMITE PARTISANE						
		18 à 24 ans	25 à 34 ans	35 à 49 ans	50 à 64 ans	65 ans et plus	CSP +	CSP -	Retraités	FI	EELV	PS	LREM	LR	RN	Aucun parti
Sous-total Approuvent	47%	49%	43%	44%	47%	51%	51%	45%	50%	24%	46%	46%	86%	52%	41%	45%
Oui, tout à fait	25%	22%	21%	23%	27%	30%	29%	21%	30%	7%	25%	25%	61%	31%	24%	22%
Oui, plutôt	22%	27%	22%	21%	20%	21%	22%	24%	20%	17%	21%	21%	25%	21%	17%	23%
Sous-total N'approuvent pas	53%	51%	57%	56%	52%	49%	49%	55%	49%	76%	53%	54%	14%	48%	58%	55%
Non, plutôt pas	17%	22%	17%	16%	16%	16%	16%	17%	15%	20%	18%	25%	11%	16%	12%	17%
Non, pas du tout	36%	29%	40%	40%	36%	33%	33%	38%	34%	56%	35%	29%	3%	32%	46%	38%

Perception générale des propos d'Emmanuel Macron

Voici ce qu'a déclaré le chef de l'Etat à propos des non-vaccinés dans le cadre de cet entretien :

"En démocratie, le pire ennemi c'est le mensonge et la bêtise. Nous mettons une pression sur les non-vaccinés en limitant pour eux, autant que possible, l'accès aux activités de la vie sociale. C'est une toute petite minorité qui est réfractaire (au vaccin). Celle-là, comment on la réduit ? On la réduit, pardon de le dire, comme ça, en l'emmerdant encore davantage. Moi, je ne suis pas pour emmerder les Français. Je peste toute la journée contre l'administration quand elle les bloque. Eh bien là, les non-vaccinés, j'ai très envie de les emmerder."

Personnellement, approuvez-vous ses propos ?

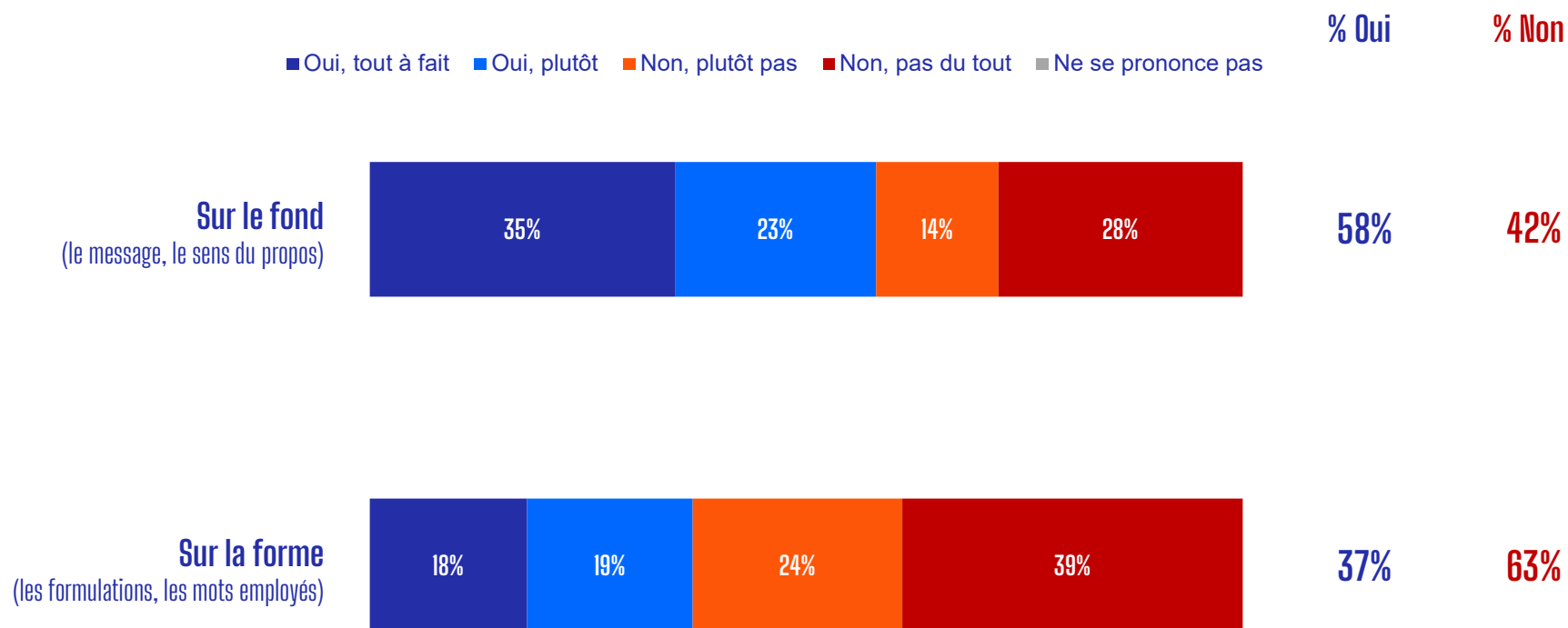
Aux Français âgés de 18 ans et plus (base : 1 647)

	Total	INTENTIONS DE VOTE 1 ^{er} TOUR							Notoriété des propos d'Emmanuel Macron			
		Jean-Luc Mélenchon	Anne Hidalgo	Yannick Jadot	Emmanuel Macron	Valérie Pécresse	Eric Zemmour	Marine Le Pen	Sous-total En on entendu parler	Voient bien de quoi il s'agit	Vaguement	Non
Sous-total Approuvent	47%	15%	46%	43%	89%	46%	37%	38%	47%	47%	45%	47%
Oui, tout à fait	25%	6%	27%	25%	67%	25%	22%	21%	26%	30%	16%	16%
Oui, plutôt	22%	9%	19%	18%	22%	21%	15%	17%	21%	17%	29%	31%
Sous-total N'approuvent pas	53%	85%	54%	56%	11%	54%	62%	62%	53%	53%	55%	53%
Non, plutôt pas	17%	22%	21%	25%	10%	16%	9%	11%	16%	12%	27%	22%
Non, pas du tout	36%	63%	33%	31%	1%	38%	53%	51%	37%	41%	28%	31%

Perception détaillée des propos d'Emmanuel Macron

Et plus précisément, approuvez-vous ses propos...

Aux Français âgés de 18 ans et plus (base : 1 647)



Perception détaillée des propos d'Emmanuel Macron

Et plus précisément, approuvez-vous ses propos...

Aux Français âgés de 18 ans et plus (base : 1 647)

Sous-total Approuvent	AGE						PROFESSION			PROXIMITE PARTISANE						
	Total	18 à 24 ans	25 à 34 ans	35 à 49 ans	50 à 64 ans	65 ans et plus	CSP +	CSP -	Retraités	FI	EELV	PS	LREM	LR	RN	Aucun parti
Sur le fond (le message, le sens du propos)	58%	58%	51%	56%	57%	65%	61%	53%	64%	43%	62%	65%	94%	66%	48%	55%
Sur la forme (les formulations, les mots employés)	37%	33%	37%	35%	39%	36%	41%	38%	36%	19%	38%	38%	71%	35%	36%	33%

	INTENTIONS DE VOTE 1 ^{ER} TOUR								Notoriété des propos d'Emmanuel Macron				Perception des propos au global	
	Total	Jean-Luc Mélenchon	Anne Hidalgo	Yannick Jadot	Emmanuel Macron	Valérie Pécresse	Eric Zemmour	Marine Le Pen	Sous-total En on entendu parler	Voient bien de quoi il s'agit	Vaguement	Non	Approuvent	N'approuvent pas
Sur le fond (le message, le sens du propos)	58%	38%	77%	69%	96%	58%	47%	50%	58%	59%	57%	52%	96%	24%
Sur la forme (les formulations, les mots employés)	37%	18%	44%	32%	71%	23%	32%	34%	36%	37%	37%	34%	70%	7%

PRÉSIDENTIELLE
2022 by Bva