



LES FRANÇAIS ET L'ÉLECTION PRÉSIDENTIELLE

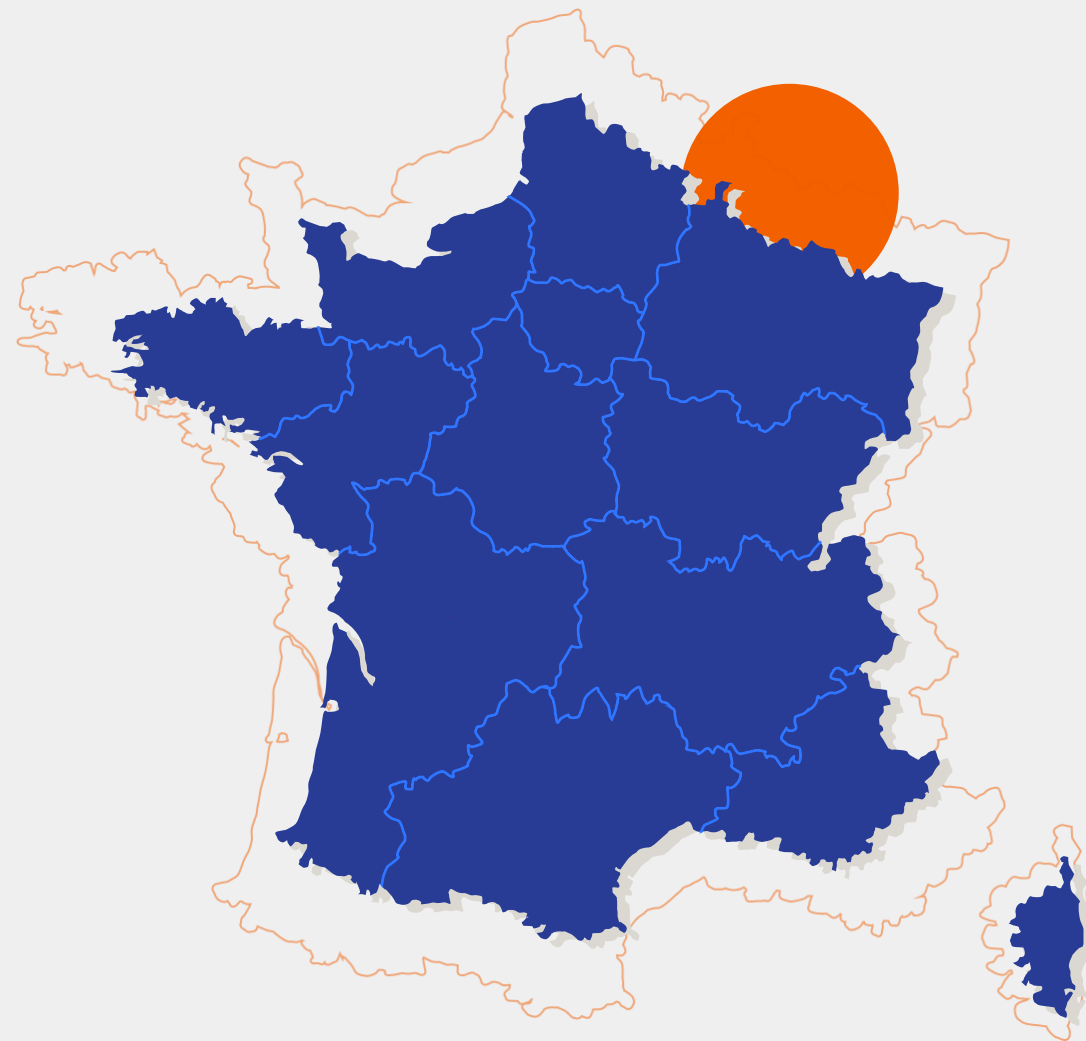
VAGUE N°9

Mars 2022



**LEVÉE D'EMBARGO
VENDREDI 11 MARS À 5H00 DU MATIN**

PRÉSIDENTIELLE
2022 by 



Enquête BVA pour RTL et Orange réalisée
par Internet du 8 au 9 mars 2022.

ECHANTILLON

Échantillon de **1500 personnes inscrites sur les listes électorales**, issues d'un échantillon représentatif de 1614 Français âgés de 18 ans et plus.

La représentativité de l'échantillon a été assurée par la méthode des quotas (sexe, âge, profession de la personne de référence du ménage, catégorie d'agglomération et région).

INTENTIONS DE VOTE

Les intentions de vote qui figurent dans ce rapport reposent sur la base des personnes inscrites sur les listes électorales, certaines d'aller voter et ayant exprimé une intention de vote. **Les résultats d'intentions de vote ne constituent pas un élément de prévision du résultat électoral.** Ils donnent une indication de l'état du rapport de forces à 1 mois du 1^{er} tour du scrutin.

La notice de cette enquête est consultable à la Commission des sondages qui la rend publique sur son service de communication en ligne.

NOTES SUR LES MARGES D'ERREUR

Comme pour toute enquête quantitative, cette étude présente des résultats, aux marges inhérentes aux lois statistiques. Le tableau ci-dessous présente les valeurs des marges d'erreur suivant le résultat obtenu et la taille de l'échantillon considéré.

Note de lecture : Dans le cas présent, les intentions de vote de 1^{er} tour sont calculées sur la base des personnes certaines d'aller voter ayant exprimé une intention de vote, soit 977 individus. Ainsi, pour un pourcentage obtenu par enquête de 20%, la marge d'erreur est égale à 2,6. Le pourcentage a donc 95% de chance d'être compris entre 17,4% et 22,6%.

TAILLE DE L'ÉCHANTILLON	INTERVALLE DE CONFIANCE À 95% SELON LE SCORE					
	5 OU 95%	10 OU 90%	20 OU 80%	30 OU 70%	40 OU 60%	50%
100	4,4	6,0	8,0	9,2	9,8	10,0
200	3,1	4,2	5,7	6,5	6,9	7,1
300	2,5	3,5	4,6	5,3	5,7	5,8
400	2,2	3,0	4,0	4,6	4,9	5,0
500	1,9	2,7	3,6	4,1	4,4	4,5
600	1,8	2,4	3,3	3,7	4,0	4,1
700	1,6	2,3	3,0	3,5	3,7	3,8
800	1,5	2,1	2,8	3,2	3,5	3,5
900	1,4	2,0	2,6	3,0	3,2	3,3
1 000	1,4	1,8	2,5	2,8	3,0	3,1
2 000	1,0	1,3	1,8	2,1	2,2	2,2
4 000	0,7	0,9	1,3	1,5	1,6	1,6
6000	0,6	0,8	1,1	1,3	1,4	1,4
10 000	0,4	0,6	0,8	0,9	0,9	1,0

Pour chaque candidat, nous avons représenté cette marge d'erreur par un dégradé. Cela permet ainsi de visualiser si l'écart entre deux candidats dont les scores sont proches est significatif ou s'il se situe dans la marge d'erreur. Nous avons également indiqué, à côté du résultat de chaque candidat, la marge d'erreur en fourchette de valeurs. Par exemple :



A un mois du premier tour de l'élection présidentielle, BVA, en partenariat avec Orange et RTL, publie sa 9^{ème} vague d'enquête pré-électorale. Cette vague confirme les conséquences très nettes de la crise ukrainienne sur l'élection française, notamment avec la forte progression du chef de l'Etat qui se consolide cette semaine. La crise inquiète les Français, surtout en ce qui concerne ses conséquences économiques, en particulier sur leur pouvoir d'achat. Cette vague reflète également un regain d'intérêt pour l'élection et une intention de participation en hausse.

Vive inquiétude suscitée par la crise ukrainienne qui s'invite dans la campagne et renforce la préoccupation des Français pour leur pouvoir d'achat

Près des deux tiers des Français craignent que la guerre en Ukraine ne s'étende au territoire français (63% dont 21% « beaucoup »). Cette crainte est plus marquée chez les femmes (73% contre 51% des hommes) et chez les jeunes (69% des moins de 35 ans).

Pour autant, les préoccupations des Français restent très « nationales » : interrogés à chaque vague sur les sujets qui compteront le plus dans leur choix (qu'ils aillent voter ou non) le jour du scrutin, les Français inscrits sur les listes électorales placent toujours en tête la santé et le pouvoir d'achat. A noter toutefois : le pouvoir d'achat, à égalité avec la santé depuis la mi-janvier, progresse et la dépasse (il comptera beaucoup pour 73% des Français, +3 pts). Parallèlement, la situation économique de la France, en hausse de 5 pts sur la modalité « beaucoup » (63%), ravit la 3^{ème} place à la sécurité. **Ces évolutions traduisent des inquiétudes de la part de nos concitoyens quant aux conséquences éventuelles de la crise en Ukraine sur l'économie française et leur pouvoir d'achat en particulier.** En revanche, la crise ukrainienne en tant que telle, testée pour la première fois, ne figure qu'au 16^{ème} rang des sujets qui pèseront dans le vote des Français : elle comptera « beaucoup » pour 40% des inscrits.

Quoi qu'il en soit, tant sur les aspects diplomatiques, que militaires ou économiques, c'est Emmanuel Macron qui est perçu comme le plus crédible pour gérer la situation. **59% des Français déclarent lui faire confiance pour gérer la crise ukrainienne s'il était (ré)élu président de la République.** Il devance de très loin tous les autres candidats sur cette question : Marine Le Pen et Valérie Pécresse, qui bénéficient d'un potentiel de confiance deux fois moindre que celui du chef de l'Etat (respectivement 31% et 30%), Jean-Luc Mélenchon (23%) ou encore Eric Zemmour (20%). **Des résultats qui rejaillissent mécaniquement sur les intentions de vote.**

Regain d'intérêt pour l'élection et intention de participation en hausse à un mois du premier tour

L'intérêt pour l'élection présidentielle progresse de façon notable : 74% des Français inscrits sur les listes électorales déclarent s'y intéresser, **c'est 4 points de plus que lors de notre précédente mesure une semaine plus tôt**. A noter : ce niveau est strictement identique à celui que nous mesurons à un mois du premier tour en 2017. Cette progression s'enregistre exclusivement sur l'item de réponse « beaucoup », qui passe de 35% à 39%.

Plusieurs raisons peuvent venir expliquer cette hausse de l'intérêt pour l'élection :

- L'entrée en campagne du président de la République, dans une lettre aux Français diffusée par la PQR jeudi dernier ;
- L'annonce, par le Conseil constitutionnel, de la liste officielle des candidats qui marque en quelque sorte le début de la campagne (même si la campagne « officielle », elle, ne démarrera que le 28 mars) ;
- Et puis, certainement, la prise de conscience – au regard de la crise internationale actuelle – de l'importance des enjeux politiques et du choix de nos dirigeants.

Conséquence de ce regain d'intérêt pour l'élection, **l'intention de participation progresse dans les mêmes proportions** : 76% contre 72% la semaine dernière (+4 points). Là aussi, c'est sur l'item le plus intense (la note 10, traduisant l'intention la plus certaine d'aller voter) que la progression s'enregistre exclusivement (64% contre 61% la semaine dernière). L'intention de participer reste toutefois inférieure à celle mesurée en 2017 à la même période.

La connaissance de la date du 1^{er} tour progresse logiquement (et heureusement) de façon continue, à mesure que le scrutin approche : **44% des Français inscrits sur les listes électorales sont en mesure de citer spontanément la date du 10 avril (+8 pts en une semaine, +18 pts en un mois)**. Ce sont désormais 38% des inscrits qui ne savent pas quand aura lieu le scrutin ou restituent une date erronée.

Enfin, **notre indice de volatilité évolue peu en une semaine** : parmi les inscrits prévoyant de voter au 1^{er} tour de la présidentielle, 4 sur 10 n'expriment actuellement pas d'intention de vote ou peuvent encore changer d'avis (39%). C'est comparable à ce que l'on mesurait à un mois du scrutin en 2017 (40%).



Emmanuel Macron confirme sa dynamique, très largement en tête des intentions de vote au premier tour

Après avoir bondi de 5 points la semaine dernière, porté par le contexte de crise, Emmanuel Macron qui, entre temps, a officialisé sa candidature, confirme sa dynamique.

Il demeure très largement en tête des intentions de vote, crédité de 30% des suffrages au premier tour (+ 1 point en une semaine, +6 points depuis le début de la crise ukrainienne).

Le socle électoral du Président sortant demeure le plus solide : 80% des électeurs déclarant une intention de vote en sa faveur se disent sûrs de leur choix, comme la semaine dernière.

S'il confirme sa nette progression chez les 25-34 ans (29% d'intentions de vote) et les 35-49 ans (30%) où il surpasse désormais Marine Le Pen, le chef de l'Etat est en revanche en légère perte de vitesse chez les plus jeunes (devancé par Marine Le Pen au sein de cette catégorie) et les plus âgés (70 ans et plus) chez qui Valérie Pécresse reprend légèrement l'avantage.

En termes de milieu social, **Emmanuel Macron s'impose très nettement en tête chez les cadres** (43% d'intentions de vote) et dans une moindre mesure les professions intermédiaires (35%). Les indépendants et chefs d'entreprise, un temps tentés par Eric Zemmour, semblent s'être en partie rangés derrière le Président sortant.

En termes de sensibilité politique, les sympathisants du parti présidentiel font toujours bloc derrière lui (95% d'intentions de vote). Il confirme sa légère progression chez les sympathisants LR (17% d'intentions de vote, + 1 pt après une hausse de 3 pts la semaine dernière) ainsi que sa progression plus nette chez les sympathisants EELV (22%, +2 pts après une hausse de +13 pts). Il demeure à un niveau assez élevé et en tête chez les sympathisants PS (32%). **Il récupère toujours l'essentiel de son socle électoral du premier tour de 2017 (81%), un quart des électeurs de François Fillon (25%)** et 21% des électeurs de Benoît Hamon.

Une âpre bataille pour la seconde place, entre Marine Le Pen, qui semble creuser l'écart, et ses trois concurrents dans un mouchoir de poche

La légère baisse de la candidate du Rassemblement national, affectée par ses positions pro-russes, aura été de courte de durée. **Elle reprend 1 point pour s'établir à 17% des intentions de vote.** Elle ne semble pas du tout pâtir du ralliement de sa nièce, Marion Maréchal, à Eric Zemmour. Marine Le Pen reste très largement en tête des intentions de vote chez les ouvriers (30%) et les employés (29%). Elle confirme l'affermissement de son socle électoral : 77% des électeurs ayant l'intention de voter pour elle se disent sûrs de leur choix (+ 1pt).

Même si elle creuse l'écart avec ses concurrents, compte-tenu des marges d'erreur, la candidate du RN se dispute encore la seconde place avec désormais non plus deux mais trois concurrents, dans un mouchoir de poche :

- Comme la semaine dernière, **Eric Zemmour est crédité de 13% des intentions de vote, confirmant la baisse enregistrée la semaine précédente, et ne parvenant pas pour l'instant à réenclencher de dynamique** (notons que notre terrain d'enquête s'est terminé avant le débat l'opposant jeudi soir à Valérie Pécresse). Son socle électoral demeure robuste : 74% des électeurs ayant l'intention de voter pour lui se déclarent sûrs de leur choix.
- **Jean-Luc Mélenchon confirme sa dynamique et progresse à nouveau d'1 point pour s'établir à 12,5% des intentions de vote.** Son socle électoral se solidifie : 76% des électeurs ayant l'intention de voter pour lui sont sûrs de leur choix. Il réalise ses meilleurs scores chez les plus jeunes (23% d'intentions de vote chez les moins de 35 ans) ainsi que chez les CSP- chez qui il reste toutefois largement distancé par Marine Le Pen mais aussi par Emmanuel Macron. Il fait jeu égal avec eux chez les plus précaires (revenus inférieurs à 1500 €). Sa « courbe » ressemble pour l'heure à celle de 2017 : crédité de 12% des intentions de vote mi-mars puis de 14% à un mois du premier tour. Il peut désormais prétendre lui aussi au second tour.
- A l'inverse, **Valérie Pécresse, toujours en perte de vitesse, est créditée de 12% des intentions de vote (-1 pt).** Son socle électoral est aussi moins solide que celui de ses concurrents (68% de « sûreté du choix »). Il est frappant de constater qu'elle convainc moins d'un électeur de François Fillon sur deux (47%, stable), l'autre moitié se partageant entre Emmanuel Macron (25%) et Eric Zemmour (19%) pour l'essentiel.

A gauche, le retrait de Christiane Taubira ne modifie pas la donne

Yannick Jadot est crédité de 5,5% des intentions de vote, parfaitement stable par rapport à la semaine dernière. **Fabien Roussel ne parvient pas à enrayer sa baisse** : il est crédité de 3% des suffrages (-0,5 pt) après avoir flirté avec la barre des 5%. Il devance toutefois toujours la candidate du Parti socialiste Anne Hidalgo (2,5%, +0,5). Les deux candidats trotskystes Nathalie Arthaud et Philippe Poutou oscillent entre 0,5 et 1% chacun. Au total, la gauche ne représente que 25% des intentions de vote seulement. De l'autre côté du spectre politique, Nicolas Dupont-Aignan et Jean Lassalle sont crédités de 1,5% des suffrages chacun.

L'ESSENTIEL DE CETTE VAGUE

**EMMANUEL
MACRON**

30% +1



Porté par le contexte, Emmanuel MACRON confirme sa dynamique et reste largement en tête

**MARINE
LE PEN**

17% +1



Marine LE PEN reprend des couleurs et confirme sa deuxième place (+1 point)

**ERIC
ZEMMOUR**

13% =



Eric ZEMMOUR confirme sa baisse, mais bénéficie toujours d'un socle électoral solide

**JEAN-LUC
MÉLENCHON**

12,5% +1



Jean-Luc MÉLENCHON confirme sa dynamique et progresse à nouveau d'1 point

**VALÉRIE
PÉCRESSÉ**

12% -1



Valérie PÉCRESSÉ toujours en perte de vitesse ne bénéficie pas d'un socle électoral aussi solide que ses concurrents

L'intérêt des Français pour l'élection progresse (74%, +4)

44% des inscrits connaissent la date précise du 1^{er} tour de l'élection présidentielle (+8)

Le pouvoir d'achat (73%, +3 pts) progresse, tout comme la situation économique de la France

Près des deux tiers des Français craignent que la guerre en Ukraine ne s'étende au territoire français

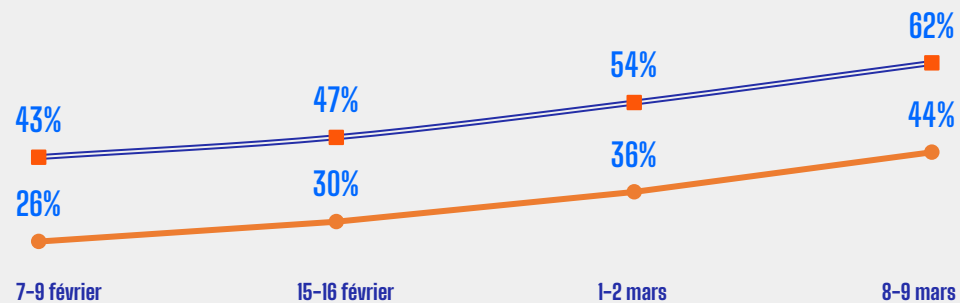
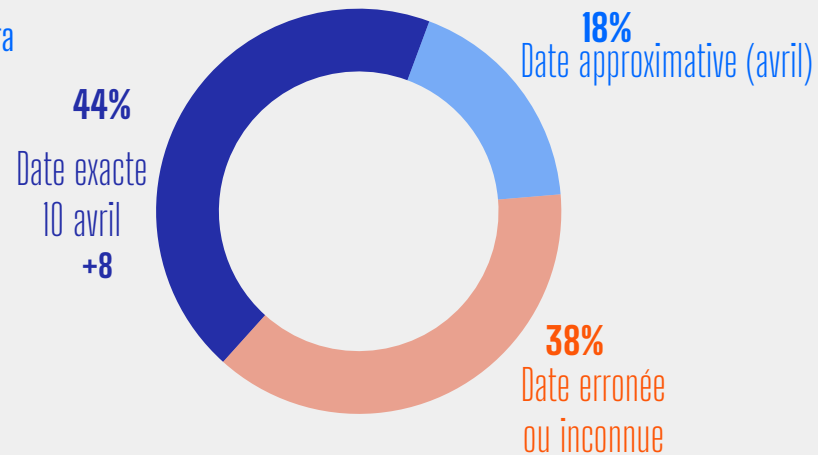
NOTORIÉTÉ DE LA DATE DU 1^{ER} TOUR DE L'ÉLECTION et INTÉRÊT POUR L'ÉLECTION

CONNAISSANCE DE LA DATE DU 1^{ER} TOUR

L'élection présidentielle a lieu cette année. Connaissez-vous la date du 1er tour ?
Aux inscrits sur les listes électorales

62% +8

Savent que le premier tour aura lieu en avril

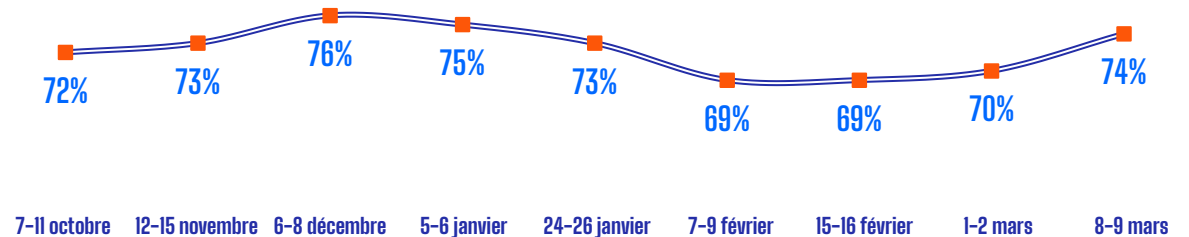
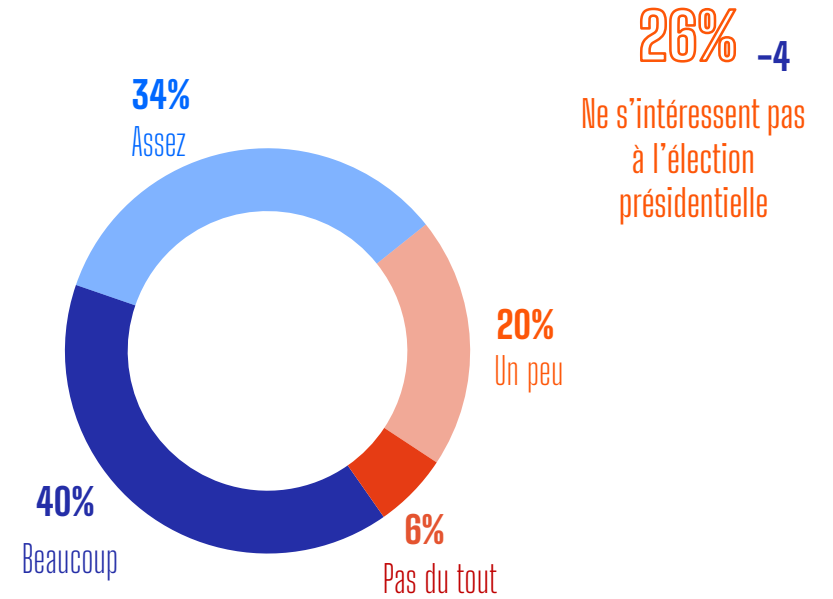


INTÉRÊT POUR L'ÉLECTION

En ce qui vous concerne, diriez-vous que cette élection vous intéresse.
Aux inscrits sur les listes électorales

74% +4

S'intéressent à l'élection présidentielle



INTENTION DE PARTICIPATION

Si le premier tour de l'élection présidentielle avait lieu dimanche prochain, iriez-vous voter ?
Donnez-nous une note de 0 à 10 : 0 signifiant que vous seriez vraiment tout à fait certain de ne pas aller voter lors du premier tour de l'élection présidentielle, 10 signifiant que vous seriez vraiment tout à fait certain d'aller voter lors du premier tour de l'élection présidentielle, les autres notes vous permettant de nuancer votre opinion

Aux inscrits sur les listes électorales



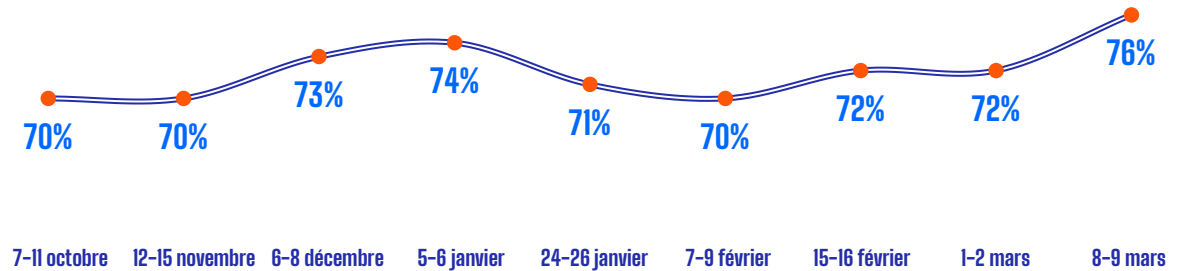
76%

des Français inscrits sur les listes électorales ont l'intention certaine de voter au premier tour de l'élection présidentielle

L'intention certaine d'aller voter prend en compte les Français inscrits sur les listes électorales ayant donné une note de 9 ou de 10

64% ont donné la note 10

12% ont donné la note 9

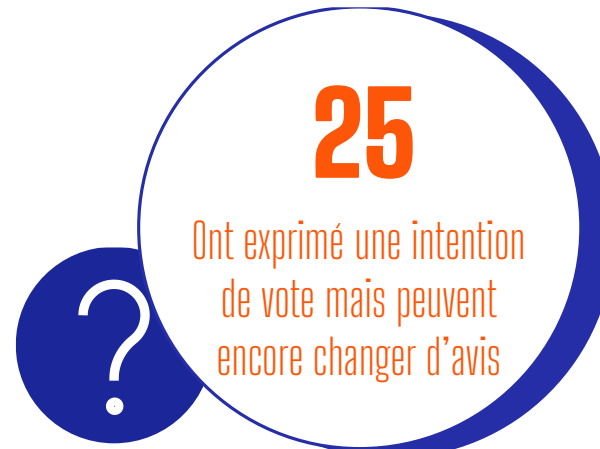


LA VOLATILITÉ DU VOTE

Sur 100 personnes certaines d'aller voter



Rappel 1-2 mars : 59



Rappel 1-2 mars : 27



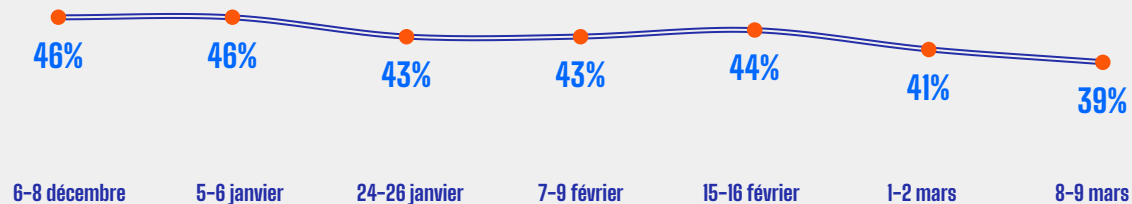
Rappel 1-2 mars : 14

Indice de volatilité

39%

Rappel 1-2 mars : 41%

Au total, 39% du corps électoral prévoyant de voter au 1^{er} tour de la présidentielle n'exprime actuellement pas d'intention de vote ou peut encore changer d'avis



INTENTIONS DE VOTE

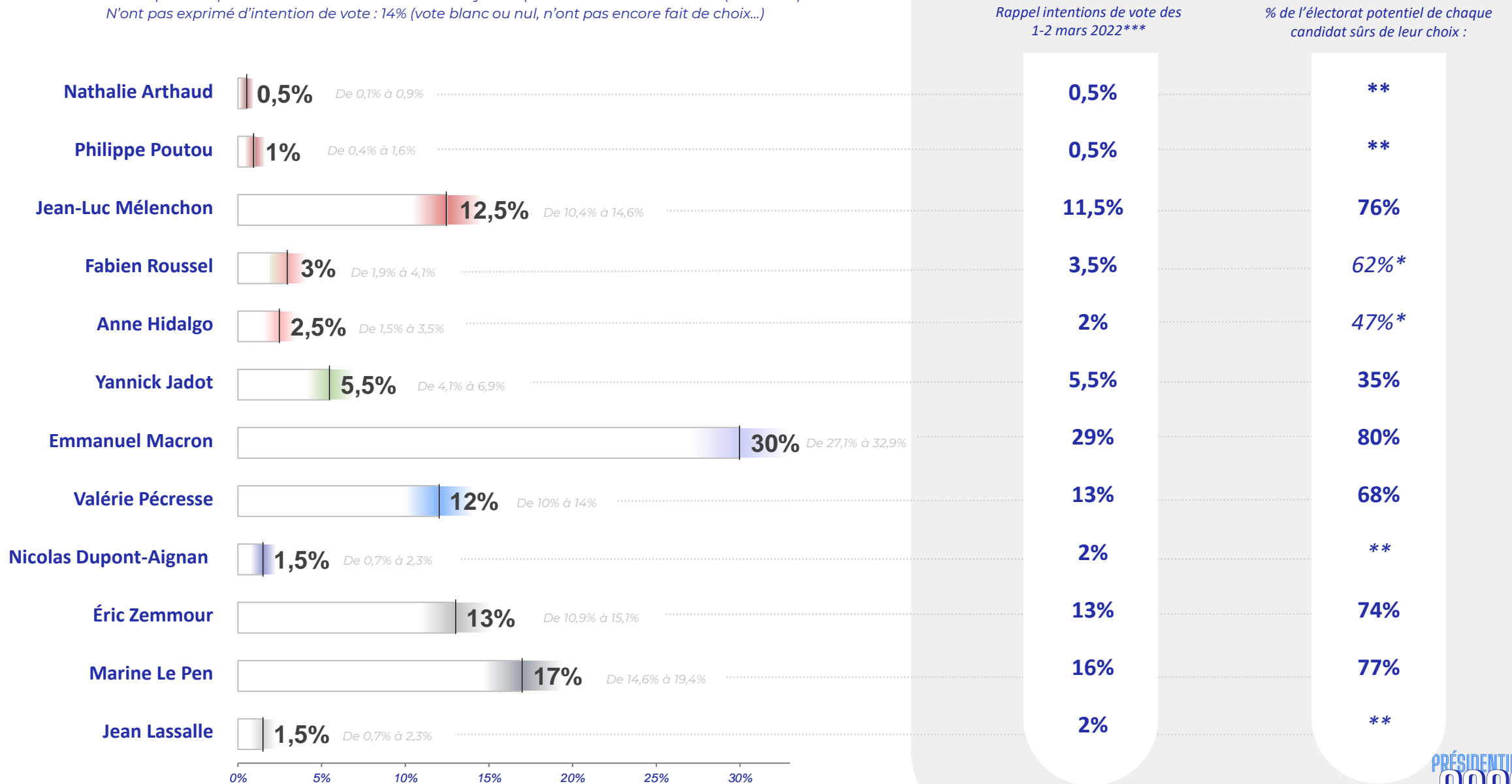
Les intentions de vote au
1^{er} tour de l'élection
présidentielle de 2022

PRÉSIDENTIELLE
2022 by BVA



INTENTIONS DE VOTE 1^{ER} TOUR

Résultats auprès des personnes certaines d'aller voter et ayant exprimé une intention de vote (base : 977)
N'ont pas exprimé d'intention de vote : 14% (vote blanc ou nul, n'ont pas encore fait de choix...)

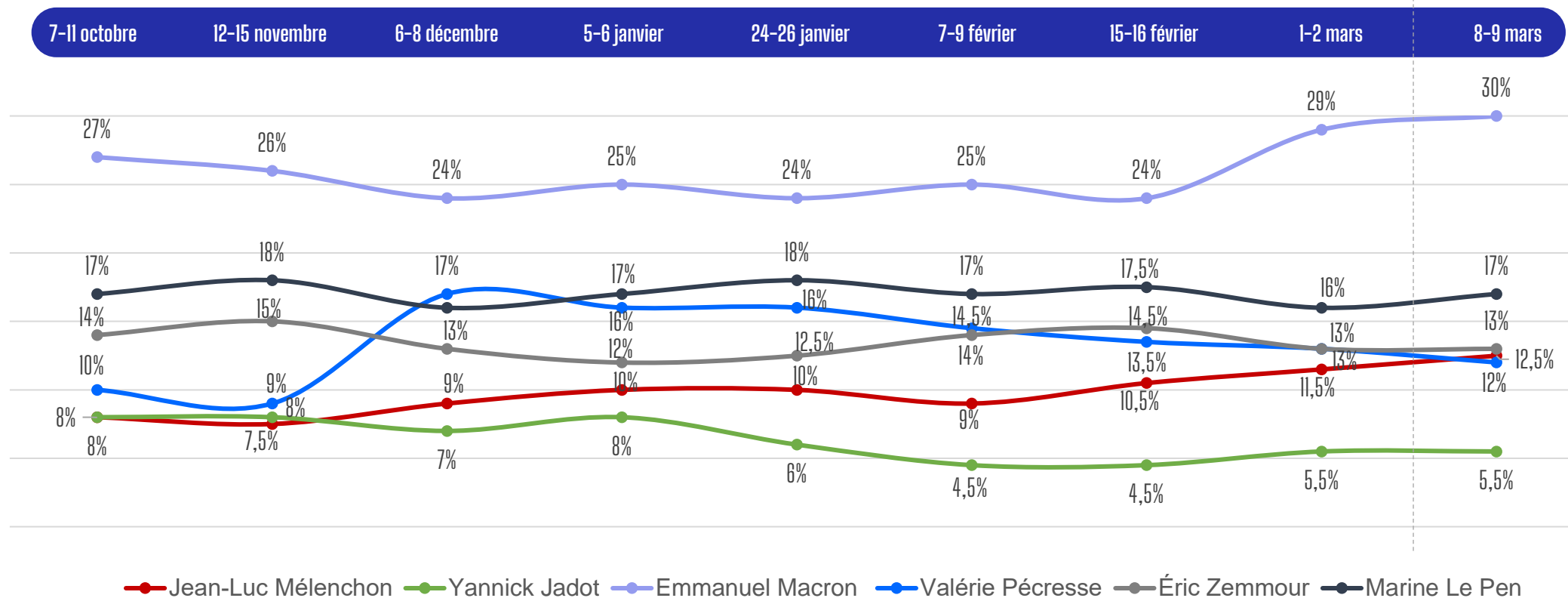


* Bases faibles, résultats à interpréter avec précaution / ** Effectifs trop limités pour présenter les résultats
***La précédente vague incluait Christiane Taubira (1,5%)

INTENTIONS DE VOTE 1^{ER} TOUR évolutions

Résultats auprès des personnes certaines d'aller voter et ayant exprimé une intention de vote (base : 977)
N'ont pas exprimé d'intention de vote : 14% (vote blanc ou nul, n'ont pas encore fait de choix...)

Liste officielle des candidats



Evolutions à interpréter avec prudence, l'offre électorale ayant évolué depuis octobre

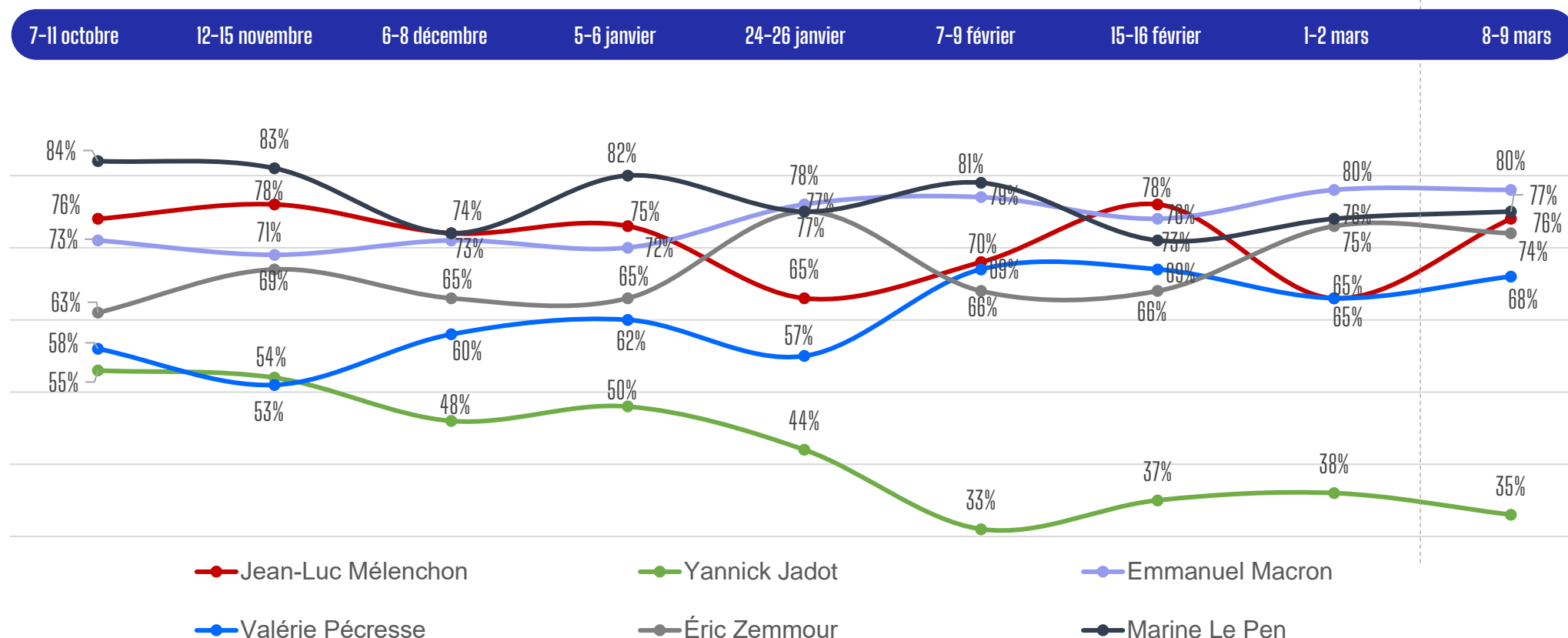
Seuls les candidats recueillant plus de 5% d'intentions de vote sont présentés

SURETÉ DE CHOIX 1^{ER} TOUR évolutions

Résultats auprès des personnes certaines d'aller voter et ayant exprimé une intention de vote (base : 977)
N'ont pas exprimé d'intention de vote : 14% (vote blanc ou nul, n'ont pas encore fait de choix...)

Proportion d'électeurs se déclarant sûrs de leur choix

Liste officielle des candidats



Seuls les candidats recueillant plus de 5% d'intentions de vote sont présentés

INTENTIONS DE VOTE 1^{ER} TOUR

Résultats auprès des personnes certaines d'aller voter et ayant exprimé une intention de vote (base : 977)

N'ont pas exprimé d'intention de vote : 14% (vote blanc ou nul, n'ont pas encore fait de choix, nsp)

	Total	AGE						PROFESSION			PROXIMITE PARTISANE							
		18 à 24 ans	25 à 34 ans	35 à 49 ans	50 à 59 ans	60 à 69 ans	70 ans et plus	CSP +	CSP -	Retraités	FI	EELV	PS	LREM	LR	RN	R !	Aucun parti
Nathalie Arthaud	0,5%	-	2%	-	1%	-	-	1%	1%	-	-	-	-	-	-	-	-	1%
Philippe Poutou	1%	-	2%	2%	1%	0%	1%	1%	1%	0%	-	2%	4%	1%	-	-	-	-
Jean-Luc Mélenchon	12,5%	22%	23%	11%	11%	14%	4%	10%	17%	7%	93%	10%	12%	-	-	-	2%	9%
Fabien Roussel	3%	-	1%	3%	2%	3%	5%	2%	2%	4%	2%	5%	9%	-	-	-	-	2%
Anne Hidalgo	2,5%	3%	-	1%	2%	4%	5%	1%	1%	5%	-	4%	24%	2%	-	-	-	1%
Yannick Jadot	5,5%	6%	4%	8%	6%	4%	4%	6%	7%	4%	-	52%	8%	-	1%	-	-	5%
Emmanuel Macron	30%	19%	29%	30%	30%	36%	31%	38%	23%	32%	1%	22%	32%	95%	17%	3%	-	39%
Valérie Pécresse	12%	5%	4%	7%	8%	14%	26%	10%	3%	23%	-	3%	3%	1%	64%	1%	-	9%
Nicolas Dupont-Aignan	1,5%	2%	-	1%	2%	1%	3%	2%	2%	2%	-	-	-	-	1%	-	-	0%
Éric Zemmour	13%	11%	13%	13%	12%	13%	15%	11%	14%	15%	1%	2%	1%	1%	11%	8%	95%	12%
Marine Le Pen	17%	32%	22%	22%	22%	7%	6%	16%	29%	6%	2%	-	7%	1%	5%	88%	2%	18%
Jean Lassalle	1,5%	1%	-	2%	2%	2%	1%	3%	2%	1%	2%	-	2%	1%	-	-	1%	5%

INTENTIONS DE VOTE 1^{ER} TOUR

Résultats auprès des personnes certaines d'aller voter et ayant exprimé une intention de vote (base : 977)

N'ont pas exprimé d'intention de vote : 14% (vote blanc ou nul, n'ont pas encore fait de choix, nsp)

	VOTE AU PREMIER TOUR DE L'ELECTION PRESIDENTIELLE 2017					
	Total	Jean-Luc Mélenchon	Benoît Hamon	Emmanuel Macron	François Fillon	Marine Le Pen
Nathalie Arthaud	0,5%	1%	-	-	-	-
Philippe Poutou	1%	3%	4%	-	-	-
Jean-Luc Mélenchon	12,5%	64%	10%	1%	1%	1%
Fabien Roussel	3%	9%	11%	1%	-	2%
Anne Hidalgo	2,5%	1%	21%	3%	-	-
Yannick Jadot	5,5%	11%	24%	5%	2%	1%
Emmanuel Macron	30%	5%	21%	81%	25%	7%
Valérie Pécresse	12%	-	2%	4%	47%	1%
Nicolas Dupont-Aignan	1,5%	1%	-	-	1%	1%
Éric Zemmour	13%	-	2%	2%	19%	30%
Marine Le Pen	17%	3%	3%	3%	5%	58%
Jean Lassalle	1,5%	1%	2%	1%	-	0%

SECONDS CHOIX ET POTENTIEL DES CANDIDATS

Vous nous avez dit vouloir voter pour [nom du candidat choisi]. Si finalement vous deviez changer d'avis et voter pour un autre candidat, quel serait parmi les suivants celui pour lequel il y aurait le plus de chance que vous votiez ?

Résultats auprès des personnes certaines d'aller voter et ayant exprimé une intention de vote (base : 977)

N'ont pas exprimé d'intention de vote : 14% (vote blanc ou nul, n'ont pas encore fait de choix, nsp)

Nous avons interrogé spécifiquement les répondants ayant déclaré ne pas être sûrs de leur choix de vote, en leur demandant les candidats qu'ils pourraient choisir alternativement

Pour chaque candidat, nous pouvons donc ainsi déterminer :

- Les soutiens qu'il pourrait perdre
- Les ralliements qu'il pourrait envisager

Tous les votants incertains se détournent du candidat qui ne bénéficie, de plus, d'aucun « second choix »

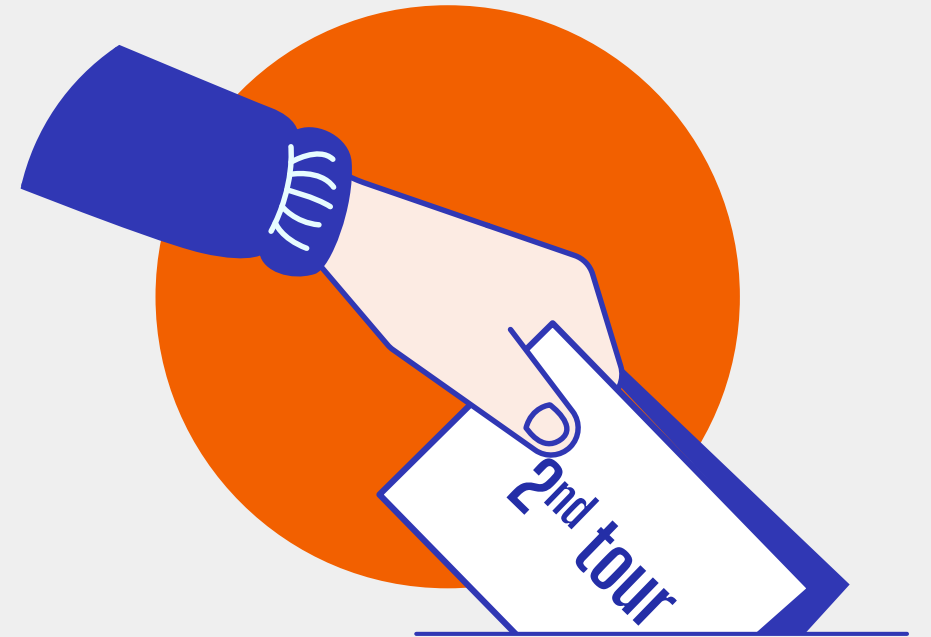
Les incertains maintiennent leur vote pour le candidat, et il bénéficie, de plus, de tout son potentiel de « second choix »

	Score mesuré auprès des votants déclarés	Potentiel bas	Potentiel haut
Nathalie Arthaud	0,5%	<0,5%	1%
Philippe Poutou	1%	<0,5%	2%
Jean-Luc Mélenchon	12,5%	10,5%	16%
Fabien Roussel	3%	2%	3,5%
Anne Hidalgo	2,5%	1%	3%
Yannick Jadot	5,5%	2%	8%
Emmanuel Macron	30%	24%	35%
Valérie Pécresse	12%	8%	15%
Nicolas Dupont-Aignan	1,5%	1%	2%
Éric Zemmour	13%	9%	15%
Marine Le Pen	17%	13%	19,5%
Jean Lassalle	1,5%	1%	3%

INTENTIONS DE VOTE

Les intentions de vote au
2nd tour de l'élection
présidentielle de 2022

PRÉSIDENTIELLE
2022 by BVA



INTENTIONS DE VOTE 2nd tour

Hypothèse : Emmanuel Macron / Marine Le Pen

Résultats auprès des personnes certaines d'aller voter et ayant exprimé une intention de vote (base : 901)
N'ont pas exprimé d'intention de vote : 20% (vote blanc ou nul, n'ont pas encore fait de choix...)



59% -1

De 55,8% à 62,2%

41% +1



De 37,8% à 44,2%

% DE L'ELECTORAT POTENTIEL DE CHAQUE CANDIDAT SÛRS DE LEUR CHOIX :

90%

87%

Report de vote – 2nd tour

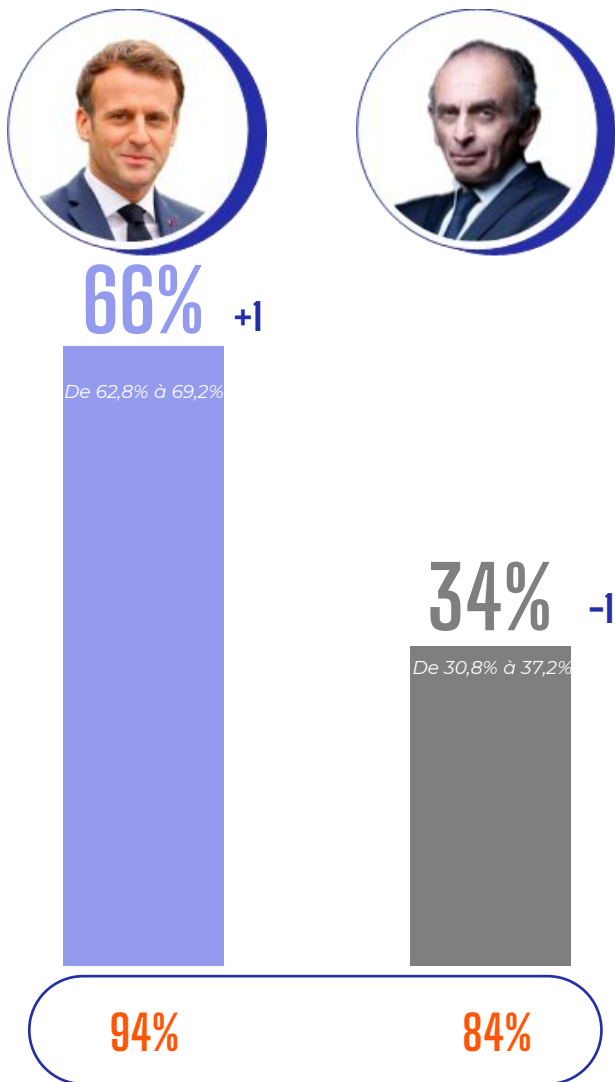
Vote exprimé au 1 ^{er} tour*			Voterait blanc / s'abstiendrait
	Emmanuel Macron	Marine Le Pen	
Jean-Luc Mélenchon	29%	24%	47%
Fabien Roussel	20%	12%	68%
Yannick Jadot	61%	10%	29%
Emmanuel Macron	99%	-	1%
Valérie Pécresse	47%	20%	33%
Éric Zemmour	11%	81%	8%
Marine Le Pen	1%	99%	-

*Seuls les candidats recueillant au moins 3% d'intentions de vote au 1^{er} tour sont présentés

INTENTIONS DE VOTE 2nd tour



Hypothèse : Emmanuel Macron / Eric Zemmour

Résultats auprès des personnes certaines d'aller voter et ayant exprimé une intention de vote (base : 824)
N'ont pas exprimé d'intention de vote : 26% (vote blanc ou nul, n'ont pas encore fait de choix...)



% DE L'ELECTORAT POTENTIEL DE CHAQUE CANDIDAT SÛRS DE LEUR CHOIX :

Reports de vote – 2nd tour

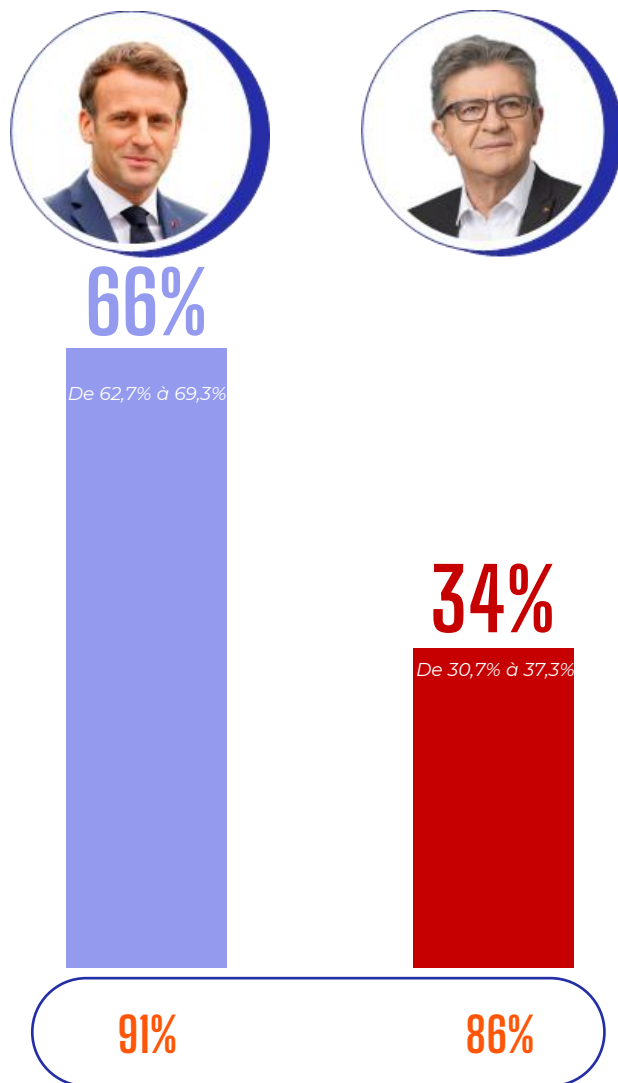
Vote exprimé au 1 ^{er} tour*			Voterait blanc / s'abstiendrait
	Emmanuel Macron	Eric Zemmour	
Jean-Luc Mélenchon	30%	13%	57%
Fabien Roussel	19%	-	81%
Yannick Jadot	62%	10%	28%
Emmanuel Macron	99%	-	1%
Valérie Pécresse	48%	17%	35%
Éric Zemmour	5%	93%	2%
Marine Le Pen	13%	52%	35%

*Seuls les candidats recueillant au moins 3% d'intentions de vote au 1^{er} tour sont présentés



INTENTIONS DE VOTE 2nd tour

Hypothèse : Emmanuel Macron / Jean-Luc Mélenchon

Résultats auprès des personnes certaines d'aller voter et ayant exprimé une intention de vote (base : 779)
N'ont pas exprimé d'intention de vote : 30% (vote blanc ou nul, n'ont pas encore fait de choix...)



Reports de vote – 2nd tour

Vote exprimé au 1 ^{er} tour*			Voterait blanc / s'abstiendrait
	Emmanuel Macron	Jean-Luc Mélenchon	
Jean-Luc Mélenchon	1%	89%	10%
Fabien Roussel	18%	47%	35%
Yannick Jadot	51%	31%	18%
Emmanuel Macron	97%	1%	2%
Valérie Pécresse	50%	6%	44%
Éric Zemmour	21%	17%	62%
Marine Le Pen	19%	30%	51%

% DE L'ELECTORAT POTENTIEL DE CHAQUE CANDIDAT SÛRS DE LEUR CHOIX :

*Seuls les candidats recueillant au moins 3% d'intentions de vote au 1^{er} tour sont présentés

INTENTIONS DE VOTE 2nd tour

Hypothèse : Emmanuel Macron / Valérie Pécresse

Résultats auprès des personnes certaines d'aller voter et ayant exprimé une intention de vote (base : 731)
N'ont pas exprimé d'intention de vote : 34% (vote blanc ou nul, n'ont pas encore fait de choix...)



64% ⁺³
De 60,5% à 67,5%

De 60,5% à 67,5%

36% ⁻³
De 32,5% à 39,5%



De 32,5% à 39,5%

% DE L'ELECTORAT POTENTIEL DE CHAQUE
CANDIDAT SÛRS DE LEUR CHOIX :

84%

73%

Reports de vote – 2nd tour

Vote exprimé au 1 ^{er} tour*			Voterait blanc / s'abstiendrait
	Emmanuel Macron	Valérie Pécresse	
Jean-Luc Mélenchon	24%	18%	58%
Fabien Roussel	18%	-	82%
Yannick Jadot	54%	14%	32%
Emmanuel Macron	97%	2%	1%
Valérie Pécresse	5%	93%	2%
Éric Zemmour	16%	32%	52%
Marine Le Pen	14%	29%	57%

*Seuls les candidats recueillant au moins 3% d'intentions de vote au 1^{er} tour sont présentés

QUESTIONS D'ACTUALITE

Sujets qui compteront dans le choix de vote

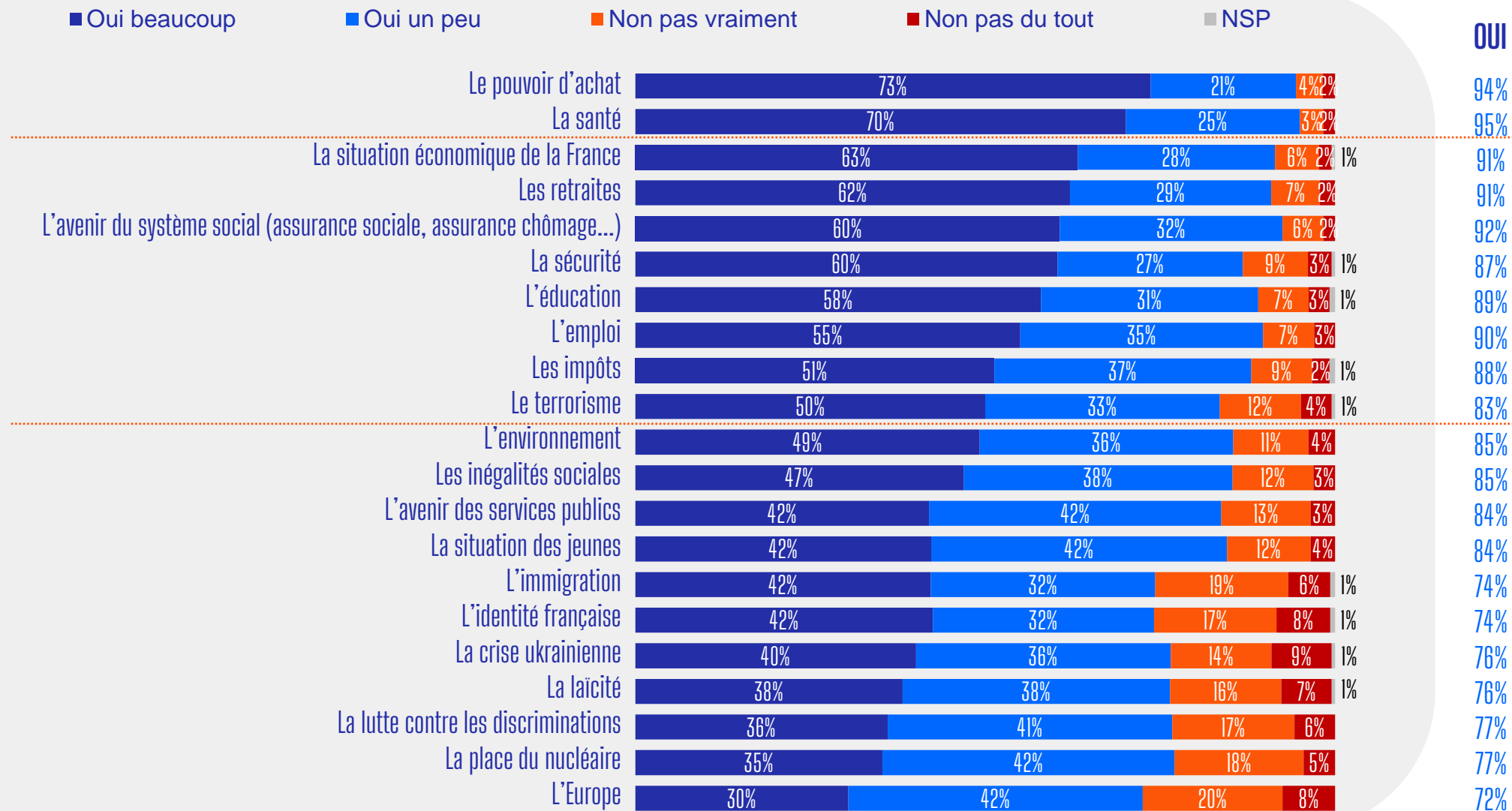
PRÉSIDENTIELLE
2022 by BVA



LES SUJETS QUI COMPTERONT LE PLUS

Dans le cadre de la campagne présidentielle, chacun des sujets suivants comptera-t-il dans votre choix, que vous alliez voter ou non ?

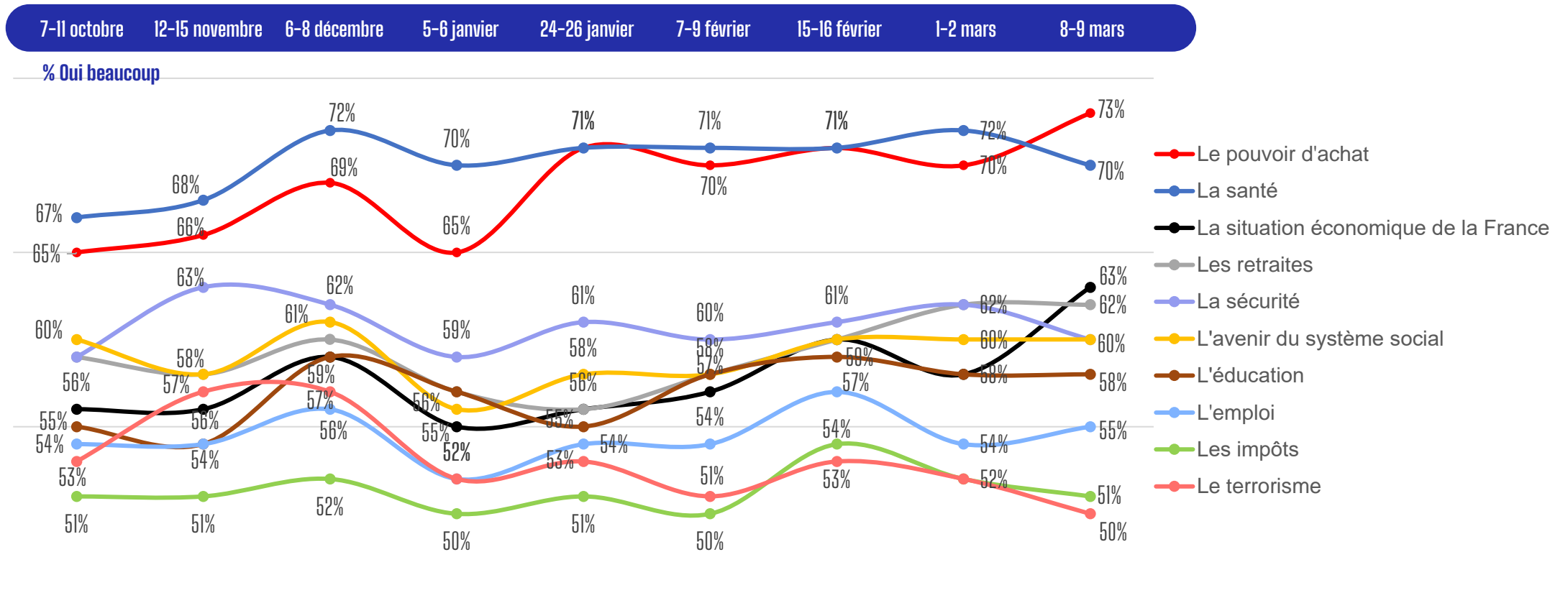
Aux inscrits sur les listes électorales (base : 1500)



LES SUJETS QUI COMPTERONT LE PLUS

Résultats auprès des personnes inscrites sur les listes électorales (base : 1500)

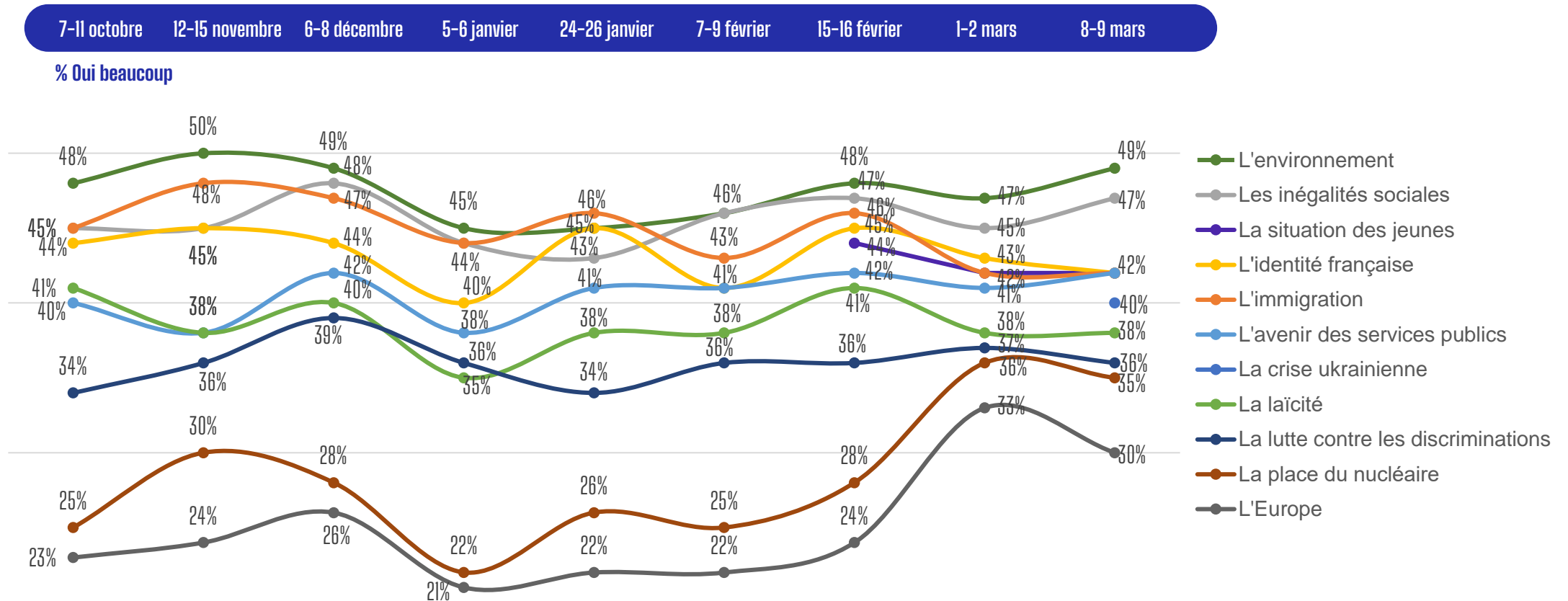
10 sujets comptant le plus - % Oui, beaucoup



LES SUJETS QUI COMPTERONT LE PLUS

Résultats auprès des personnes inscrites sur les listes électorales (base : 1500)

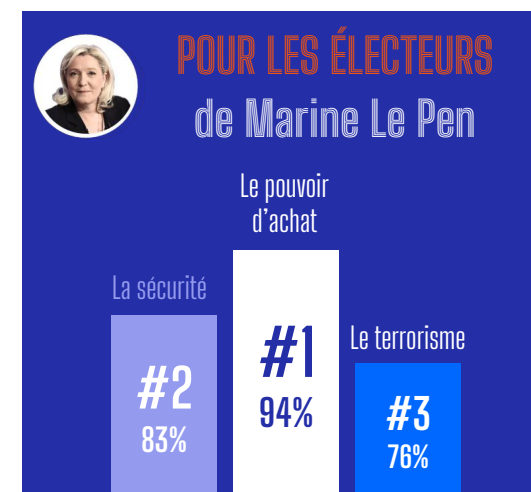
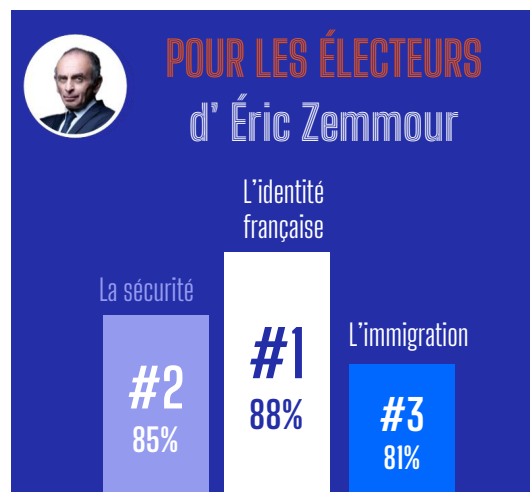
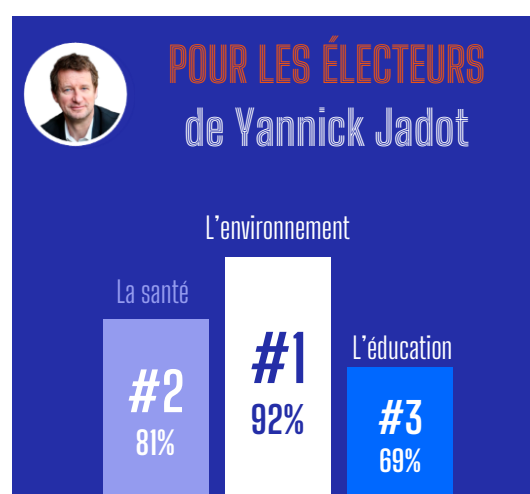
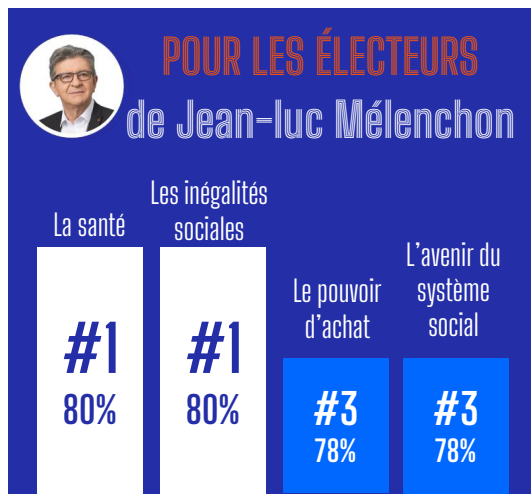
Autres sujets (suite) - % Oui, beaucoup



LES SUJETS QUI COMPTERONT LE PLUS

Selon l'intention de vote

Dans le cadre de la campagne présidentielle, chacun des sujets suivants comptera-t-il dans votre choix, que vous alliez voter ou non ?



NB : Afin de disposer d'effectifs suffisants, ces résultats ne sont présentés que pour les candidats dont le score d'intentions de vote est supérieur à 5%

LES SUJETS QUI COMPTERONT LE PLUS PAR CATÉGORIES

Dans le cadre de la campagne présidentielle, chacun des sujets suivants comptera-t-il dans votre choix, que vous alliez voter ou non ?

Aux inscrits sur les listes électorales (base : 1500)

% Oui beaucoup	Total	AGE						PROFESSION			PROXIMITE PARTISANE							
		18 à 24 ans	25 à 34 ans	35 à 49 ans	50 à 59 ans	60 à 69 ans	70 ans et plus	CSP +	CSP -	Retraités	FI	EELV	PS	LREM	LR	RN	R !	Aucun parti
Le pouvoir d'achat	73%	57%	77%	76%	77%	81%	63%	69%	80%	71%	81%	64%	79%	66%	65%	89%	79%	74%
La santé	70%	59%	64%	65%	74%	81%	72%	57%	68%	77%	75%	66%	78%	67%	71%	73%	72%	66%
La situation économique de la France	63%	55%	50%	63%	61%	74%	72%	59%	59%	73%	57%	50%	67%	65%	72%	67%	77%	59%
Les retraites	62%	39%	48%	57%	73%	78%	67%	53%	62%	73%	59%	50%	61%	56%	70%	72%	59%	59%
L'avenir du système social	60%	41%	53%	61%	65%	73%	59%	58%	61%	66%	70%	57%	69%	54%	48%	61%	53%	59%
La sécurité	60%	51%	57%	59%	65%	63%	64%	57%	64%	66%	42%	37%	43%	49%	85%	85%	85%	53%
L'éducation	58%	56%	56%	62%	53%	56%	63%	58%	54%	62%	59%	65%	67%	65%	56%	49%	57%	52%
L'emploi	55%	51%	55%	56%	59%	52%	54%	52%	59%	54%	59%	51%	57%	50%	49%	59%	58%	52%
Les impôts	51%	43%	52%	53%	53%	54%	48%	48%	54%	52%	47%	36%	55%	44%	55%	62%	56%	50%
Le terrorisme	50%	39%	41%	49%	56%	52%	59%	45%	50%	59%	29%	29%	47%	42%	65%	74%	79%	42%
L'environnement	49%	61%	57%	50%	43%	49%	38%	55%	49%	44%	71%	88%	58%	44%	35%	41%	33%	45%
Les inégalités sociales	47%	50%	53%	43%	51%	47%	40%	38%	50%	45%	78%	51%	65%	34%	27%	42%	35%	43%
L'avenir des services publics	42%	28%	42%	45%	46%	42%	39%	43%	42%	40%	57%	40%	64%	36%	31%	42%	38%	37%
La situation des jeunes	42%	56%	37%	39%	42%	40%	45%	39%	41%	46%	56%	37%	51%	38%	32%	42%	41%	37%
L'immigration	42%	34%	29%	43%	49%	46%	46%	39%	44%	49%	19%	20%	18%	25%	58%	72%	91%	35%
L'identité française	42%	36%	31%	43%	46%	46%	48%	35%	46%	48%	22%	20%	30%	28%	60%	72%	88%	33%
La crise ukrainienne	40%	33%	27%	36%	45%	46%	52%	32%	35%	52%	29%	40%	53%	56%	47%	29%	31%	34%
La laïcité	38%	35%	29%	34%	37%	47%	48%	36%	33%	49%	33%	33%	30%	33%	37%	47%	68%	34%
La lutte contre les discriminations	36%	51%	39%	34%	36%	33%	32%	33%	37%	34%	54%	48%	47%	31%	21%	30%	22%	33%
La place du nucléaire	35%	34%	26%	34%	34%	39%	45%	33%	32%	43%	35%	38%	30%	39%	41%	35%	41%	29%
L'Europe	30%	27%	22%	26%	31%	30%	46%	28%	25%	40%	22%	38%	39%	51%	32%	20%	30%	22%

LES SUJETS QUI COMPTERONT LE PLUS PAR CATÉGORIES

Dans le cadre de la campagne présidentielle, chacun des sujets suivants comptera-t-il dans votre choix, que vous alliez voter ou non ?

Aux inscrits sur les listes électorales (base : 1500)

% Oui beaucoup	INTENTIONS DE VOTE 1 ^{ER} TOUR						
	Total	Jean-Luc Mélenchon	Yannick Jadot	Emmanuel Macron	Valérie Pécresse	Eric Zemmour	Marine Le Pen
Le pouvoir d'achat	73%	78%	62%	72%	58%	76%	94%
La santé	70%	80%	81%	71%	68%	72%	75%
La situation économique de la France	63%	59%	50%	68%	71%	71%	72%
Les retraites	62%	69%	54%	61%	64%	69%	72%
L'avenir du système social	60%	78%	62%	62%	49%	59%	65%
La sécurité	60%	42%	34%	58%	75%	85%	83%
L'éducation	58%	66%	69%	62%	56%	59%	54%
L'emploi	55%	64%	51%	56%	45%	56%	62%
Les impôts	51%	51%	25%	47%	56%	60%	65%
Le terrorisme	50%	31%	25%	50%	65%	78%	76%
L'environnement	49%	70%	92%	51%	33%	33%	38%
Les inégalités sociales	47%	80%	61%	36%	31%	41%	45%
L'avenir des services publics	42%	62%	45%	40%	33%	41%	45%
La situation des jeunes	42%	61%	36%	45%	30%	43%	45%
L'immigration	42%	21%	19%	31%	67%	81%	69%
L'identité française	42%	24%	20%	33%	56%	88%	72%
La crise ukrainienne	40%	28%	46%	59%	43%	28%	32%
La laïcité	38%	41%	40%	32%	41%	55%	42%
La lutte contre les discriminations	36%	58%	50%	34%	22%	23%	34%
La place du nucléaire	35%	39%	41%	37%	47%	38%	34%
L'Europe	30%	24%	37%	48%	35%	22%	17%

QUESTIONS D'ACTUALITE

Perception de la crise ukrainienne

PRÉSIDENTIELLE
2022 by 

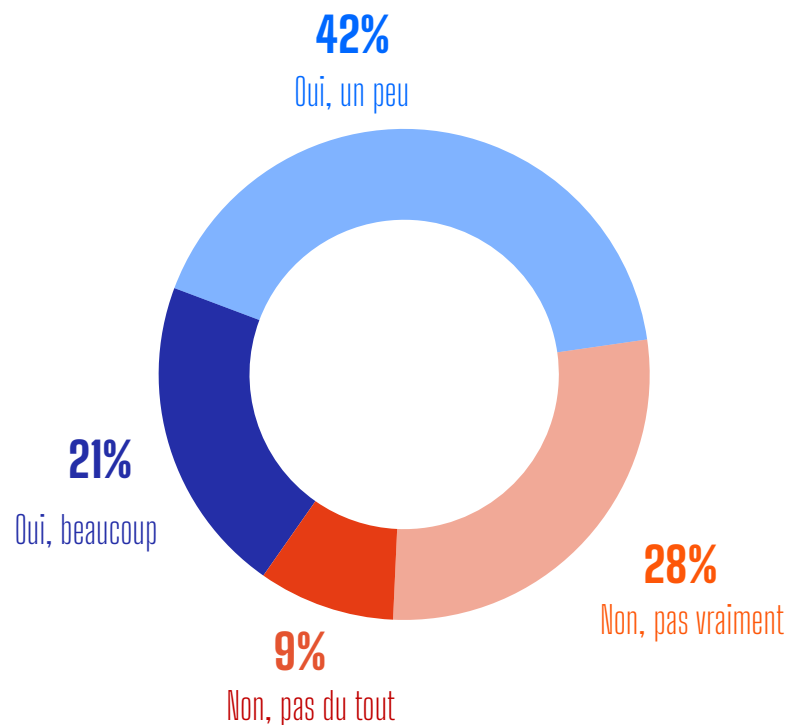


Crainte d'une extension de la guerre en Ukraine au territoire français

Personnellement, craignez-vous que la guerre en Ukraine ne s'étende au territoire français ?

Aux Français âgés de 18 ans et plus (base : 1 614)

63%
Craignent ce cas de figure



37%
Ne craignent pas ce cas de figure

Crainte d'une extension de la guerre en Ukraine au territoire français

Personnellement, craignez-vous que la guerre en Ukraine ne s'étende au territoire français ?

Aux Français âgés de 18 ans et plus (base : 1 614)

	Total	AGE						PROFESSION			PROXIMITE PARTISANE							
		18 à 24 ans	25 à 34 ans	35 à 49 ans	50 à 59 ans	60 à 69 ans	70 ans et plus	CSP +	CSP -	Retraités	FI	EELV	PS	LREM	LR	RN	RI	Aucun parti
Sous-total Craignent	63%	63%	72%	67%	64%	58%	49%	60%	70%	55%	59%	59%	61%	63%	58%	69%	54%	64%
Oui, beaucoup	21%	28%	24%	25%	21%	16%	12%	20%	26%	15%	23%	19%	13%	21%	16%	28%	14%	20%
Oui, un peu	42%	35%	48%	42%	44%	42%	37%	40%	44%	40%	36%	40%	49%	42%	41%	41%	41%	44%
Sous-total Ne craignent pas	37%	36%	27%	33%	36%	42%	50%	40%	30%	45%	40%	41%	39%	37%	42%	31%	46%	36%
Non, pas vraiment	28%	25%	18%	24%	27%	32%	43%	27%	21%	36%	35%	35%	28%	32%	35%	17%	25%	27%
Non, pas du tout	9%	11%	10%	10%	8%	10%	7%	13%	9%	8%	5%	6%	11%	5%	7%	13%	20%	8%

Crainte d'une extension de la guerre en Ukraine au territoire français

Personnellement, craignez-vous que la guerre en Ukraine ne s'étende au territoire français ?

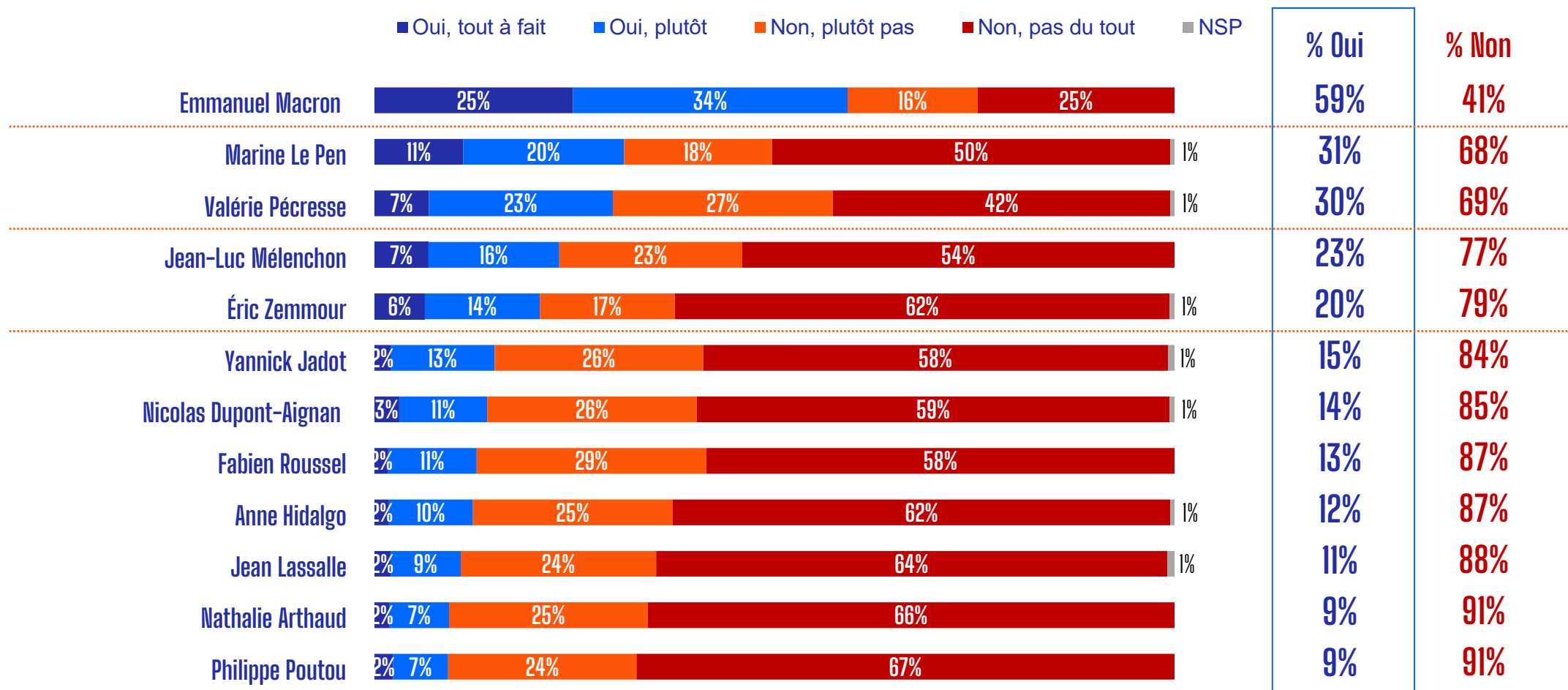
Aux Français âgés de 18 ans et plus (base : 1 614)

	Total	INTENTIONS DE VOTE 1 ^{ER} TOUR					
		Jean-Luc Mélenchon	Yannick Jadot	Emmanuel Macron	Valérie Pécresse	Eric Zemmour	Marine Le Pen
Sous-total Craignent	63%	56%	70%	62%	51%	49%	72%
Oui, beaucoup	21%	28%	19%	19%	15%	14%	28%
Oui, un peu	42%	27%	51%	43%	36%	35%	44%
Sous-total Ne craignent pas	37%	43%	30%	38%	49%	51%	28%
Non, pas vraiment	28%	38%	24%	30%	44%	30%	15%
Non, pas du tout	9%	6%	6%	7%	5%	21%	13%

Confiance dans les candidats pour gérer la crise ukrainienne

Pour chacun des candidats suivants, lui faites-vous confiance pour gérer la crise ukrainienne s'il était élu Président(e) de la République ?

Aux Français âgés de 18 ans et plus (base : 1 614)



Confiance pour gérer la crise ukrainienne

Pour chacun des candidats suivants, lui faites-vous confiance pour gérer la crise ukrainienne s'il était élu Président(e) de la République ?

Aux Français âgés de 18 ans et plus (base : 1 614)

Sous-total Oui	AGE							PROFESSION			PROXIMITE PARTISANE							
	Total	18 à 24 ans	25 à 34 ans	35 à 49 ans	50 à 59 ans	60 à 69 ans	70 ans et plus	CSP +	CSP -	Retraités	FI	EELV	PS	LREM	LR	RN	RI	Aucun parti
Emmanuel Macron	59%	48%	49%	53%	60%	73%	69%	59%	51%	71%	46%	69%	72%	96%	75%	33%	33%	56%
Marine Le Pen	31%	40%	37%	32%	33%	24%	23%	28%	39%	24%	27%	15%	14%	8%	25%	85%	77%	24%
Valérie Pécresse	30%	26%	23%	25%	24%	36%	48%	34%	20%	43%	20%	34%	29%	42%	70%	16%	25%	22%
Jean-Luc Mélenchon	23%	34%	30%	24%	19%	21%	14%	23%	26%	16%	89%	25%	25%	8%	6%	17%	14%	17%
Éric Zemmour	20%	26%	22%	19%	20%	20%	21%	19%	24%	22%	10%	5%	6%	5%	24%	46%	93%	12%
Yannick Jadot	15%	24%	19%	13%	11%	16%	10%	19%	13%	13%	25%	51%	28%	9%	7%	6%	10%	9%
Nicolas Dupont-Aignan	14%	19%	11%	11%	15%	16%	16%	12%	15%	16%	9%	13%	7%	6%	19%	18%	37%	10%
Fabien Roussel	13%	17%	14%	11%	10%	17%	9%	13%	12%	13%	33%	21%	19%	9%	6%	3%	7%	8%
Anne Hidalgo	12%	21%	13%	12%	10%	13%	8%	11%	12%	12%	19%	31%	36%	7%	4%	5%	6%	8%
Jean Lassalle	11%	17%	11%	10%	10%	8%	11%	13%	11%	10%	10%	16%	10%	7%	7%	9%	19%	8%
Nathalie Arthaud	9%	18%	15%	9%	10%	5%	1%	15%	10%	5%	22%	19%	11%	5%	4%	3%	9%	5%
Philippe Poutou	9%	20%	17%	9%	6%	5%	2%	13%	10%	4%	23%	18%	13%	6%	3%	2%	10%	6%

Confiance pour gérer la crise ukrainienne

Pour chacun des candidats suivants, lui faites-vous confiance pour gérer la crise ukrainienne s'il était élu Président(e) de la République ?

Aux Français âgés de 18 ans et plus (base : 1 614)

Sous-total Oui	INTENTIONS DE VOTE 1 ^{er} TOUR						
	Total	Jean-Luc Mélenchon	Yannick Jadot	Emmanuel Macron	Valérie Pécresse	Eric Zemmour	Marine Le Pen
Emmanuel Macron	59%	48%	69%	96%	78%	31%	35%
Marine Le Pen	31%	25%	13%	7%	24%	77%	86%
Valérie Pécresse	30%	20%	40%	35%	91%	26%	17%
Jean-Luc Mélenchon	23%	86%	24%	6%	5%	12%	20%
Éric Zemmour	20%	10%	4%	4%	19%	87%	40%
Yannick Jadot	15%	27%	68%	12%	6%	4%	4%
Nicolas Dupont-Aignan	14%	10%	3%	6%	20%	32%	17%
Fabien Roussel	13%	34%	18%	7%	7%	6%	4%
Anne Hidalgo	12%	20%	28%	8%	5%	2%	3%
Jean Lassalle	11%	13%	14%	5%	10%	21%	8%
Nathalie Arthaud	9%	16%	13%	5%	3%	4%	4%
Philippe Poutou	9%	20%	18%	3%	3%	6%	4%

PRÉSIDENTIELLE
2022 by Bva