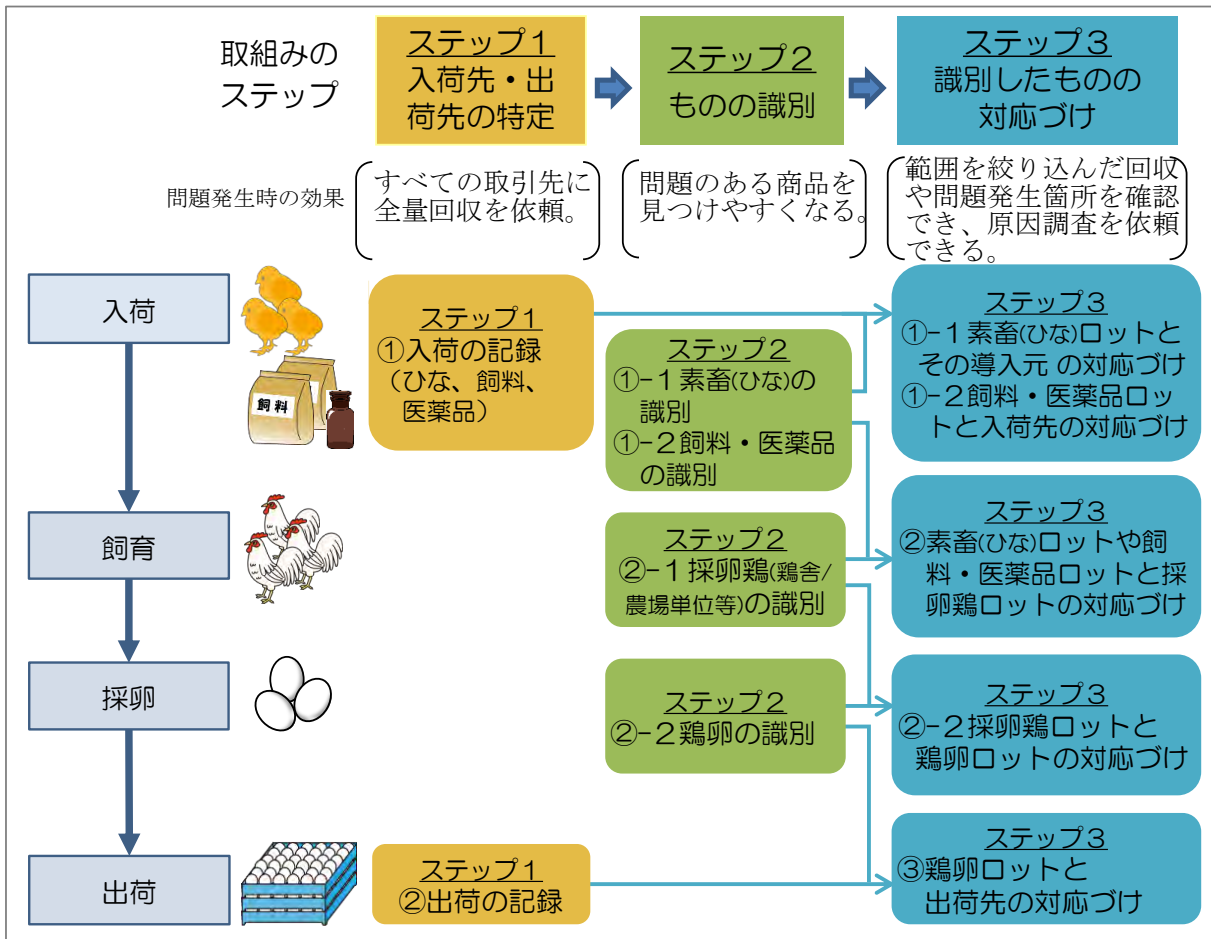


# 養鶏業(鶏卵)におけるトレーサビリティの取組要素とチェックリスト

養鶏業(鶏卵)にとってのトレーサビリティの取組みのステップと取組要素は、図6のとおりです。

図6 養鶏業(鶏卵)の工程における取組みのステップと取組要素



種鶏場やふ卵場、育雛場についても、養鶏業(鶏卵)の取組要素やチェックリストを参考に取組みを確認するとよいでしょう。

## チェックリスト

現在のみずからの取組状況を確認し、まだ実施できていないステップや取組要素のページに進みましょう。

### ステップ1 「入荷先・出荷先の特定」

入荷の記録、出荷の記録が保存されている。

取組要素	チェック項目	参照先
①入荷の記録 (ひな、飼料・医薬品)	<input type="checkbox"/> 導入したひな、および入荷した飼料・医薬品について、基本4項目「いつ(入荷日)、どこから(入荷先)、何を(ひな、飼料・医薬品の品名・品種)、どれだけ(数量)」が記載された入荷記録を保存していますか。	本編 p12 4.2
②出荷の記録	<input type="checkbox"/> 出荷した鶏卵について、基本4項目「いつ(出荷日)、どこへ(出荷先)、何を(品名・品種)、どれだけ(数量)」が記載された出荷記録が保存されていますか。	本編 p14 4.3

すべてOKならステップ2のチェックリストへ

### ステップ2 「ものの識別」

導入したひな、および入荷した飼料・医薬品、採卵鶏、鶏卵について、同じ条件下の採卵鶏や商品を記号や番号を用いてひとまとめにして管理(識別)している。

取組要素	チェック項目	参照先
①-1 素畜(ひな)の識別	<input type="checkbox"/> 導入したひなを管理する単位(素畜(ひな)ロット)を決めていますか。	本編 p19 5.1
	<input type="checkbox"/> 導入したひなを管理する記号や番号(素畜(ひな)ロット番号)の割り当てルールを決めていますか。	
	<input type="checkbox"/> 素畜(ひな)ロット番号の表示方法を決めて、素畜(ひな)または鶏舎等に表示していますか。	
	<input type="checkbox"/> 素畜(ひな)ロット番号の記録様式を決めて、記録していますか。	
①-2 飼料・医薬品の識別	<input type="checkbox"/> 入荷した飼料・医薬品を管理する単位(飼料・医薬品ロット)を決めていますか。	本編 p23 5.2
	<input type="checkbox"/> 入荷した飼料・医薬品を管理する記号や番号(飼料・医薬品ロット番号)の割り当てルールを決めていますか。	
	<input type="checkbox"/> 飼料・医薬品ロット番号の表示方法を決めて、飼料・医薬品の容器などに表示していますか。	
	<input type="checkbox"/> 飼料・医薬品ロット番号の記録様式を決めて、記録していますか。	

(続く)

取組要素	チェック項目	参照先
②-1 採卵鶏(鶏舎/農場単位等)の識別	□ 採卵鶏を飼育管理する単位(鶏舎/農場単位等の採卵鶏ロット)を決めていますか。	本編 p27 5.3
	□ 採卵鶏を飼育管理する記号や番号(採卵鶏ロット番号)の割り当てルールを決めていますか。	
	□ 採卵鶏ロット番号の表示方法を決めて、表示していますか。	
	□ 採卵鶏ロット番号の記録様式を決めて、記録していますか。	
②-2 鶏卵の識別	□ 鶏卵を管理する単位(鶏卵ロット)を決めていますか。	本編 p33 5.4
	□ 鶏卵を管理する記号や番号(鶏卵ロット番号)の割り当てルールを決めていますか。	
	□ 鶏卵ロット番号の表示方法を決めて、表示していますか。	
	□ 鶏卵ロット番号の記録様式を決めて、記録していますか。	

すべてOKならステップ3のチェックリストへ

### ステップ3 「識別したものの対応づけ」

①-1 素畜（ひな）ロットとその導入元、①-2 飼料・医薬品ロットと入荷先、  
②-1 素畜（ひな）ロットや飼料・医薬品ロットと採卵鶏ロット、②-2 採卵鶏ロット  
と鶏卵ロット、③ 鶏卵ロットと出荷先の対応関係がわかる。

取組要素	チェック項目	参照先
①-1 素畜（ひな） ロットとその導 入元の対応づけ	□ どの素畜（ひな）ロットを、どこから導入したか、対応関係を把握できていますか（対応づけの方法、記録様式、記録の保存方法の決定・実行）。	本編 p38 6.1
①-2 飼料・医薬品 ロットと入荷先 の対応づけ	□ どの入荷した飼料・医薬品をどこから入荷したか、対応関係を把握できていますか（対応づけの方法、記録様式、記録の保存方法の決定・実行）。	本編 p38 6.2
②-1 素畜（ひな） ロットや飼料・医 薬品ロットと採 卵鶏ロットの対 応づけ	□ どの素畜（ひな）ロットから、どの採卵鶏ロットができたのか対応関係を把握できていますか（対応づけの方法、記録様式、記録の保存方法の決定・実行）。 ※オールイン・オールアウト方式の場合は、素畜ロットと採卵鶏ロットが同一なので、OK。	本編 P39 6.3
	□ 入荷した飼料・医薬品のうち、どの飼料や医薬品を、いつ、どの採卵鶏ロットに給与・投与したかの対応関係を把握できていますか（対応づけの方法、記録様式、記録の保存方法の決定・実行）。	
②-2 採卵鶏ロット と鶏卵ロットの 対応づけ	□ どの採卵鶏ロットから、どの鶏卵ロットができたかの対応関係を把握できていますか（対応づけの方法、記録様式、記録の保存方法の決定・実行）。	本編 p45 6.4
③ 鶏卵ロットと出 荷先の対応づけ	□ どの鶏卵ロットがどの出荷先に出荷されたかの対応関係を把握できていますか（対応づけの方法、記録様式、記録の保存方法の決定・実行）。	本編 p47 6.5

品目別ガイドラインとして、「鶏卵トレーサビリティ導入ガイドライン（平成16年11月）」が作成されています。「5-1 養鶏場」（p20～28）も参考にしながら、確認するとよいでしょう。