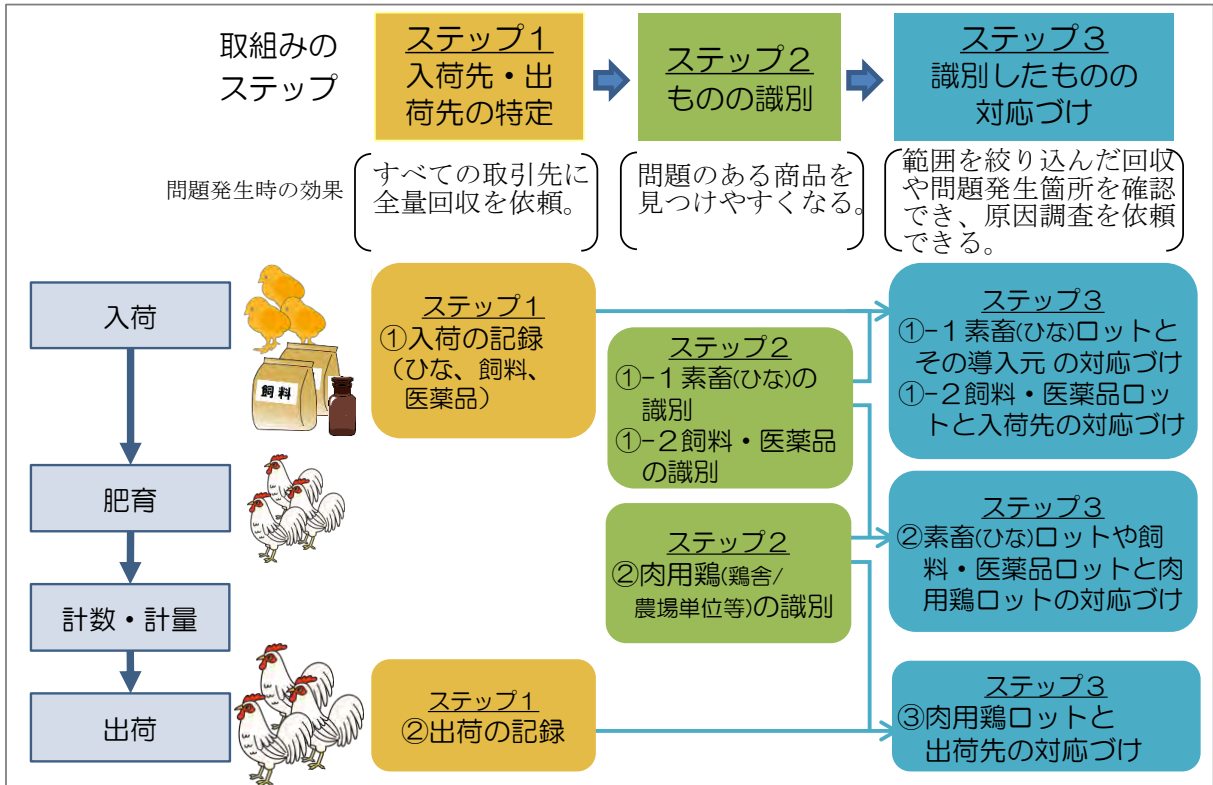


# 養鶏業(食鳥)におけるトレーサビリティの取組要素とチェックリスト

養鶏業(食鳥)にとってのトレーサビリティの取組みのステップと取組要素は、図5のとおりです。

図5 養鶏業(食鳥)の工程における取組みのステップと取組要素



種鶏場やふ卵場、育雛場についても、養鶏業(食鳥)の取組要素やチェックリストを参考に取組みを確認するとよいでしょう。

## チェックリスト

現在のみずからの取組状況を確認し、まだ実施できていないステップや取組要素のページに進みましょう。

### ステップ1 「入荷先・出荷先の特定」

入荷の記録、出荷の記録が保存されている。

取組要素	チェック項目	参照先
①入荷の記録 (ひな、飼料・医薬品)	<input type="checkbox"/> 導入したひな、および入荷した飼料・医薬品について、基本4項目「いつ(入荷日)、どこから(入荷先)、何を(ひな、飼料・医薬品の品名・品種)、どれだけ(数量)」が記載された入荷記録を保存していますか。	本編 p12 4.2
②出荷の記録	<input type="checkbox"/> 出荷した肉用鶏について、基本4項目「いつ(出荷日)、どこへ(出荷先)、何を(品名・品種)、どれだけ(数量)」が記載された出荷記録が保存されていますか。	本編 p14 4.3

すべてOKならステップ2のチェックリストへ

### ステップ2 「ものの識別」

導入したひな、および入荷した飼料・医薬品、肉用鶏について、同じ条件下の肉用鶏や商品を記号や番号を用いてひとまとめにして管理(識別)している。

取組要素	チェック項目	参照先
①-1 素畜(ひな)の識別	<input type="checkbox"/> 導入したひなを管理する単位(素畜(ひな)ロット)を決めていますか。	本編 p19 5.1
	<input type="checkbox"/> 導入したひなを管理する記号や番号(素畜(ひな)ロット番号)の割り当てルールを決めていますか。	
	<input type="checkbox"/> 素畜(ひな)ロット番号の表示方法を決めて、素畜(ひな)または鶏舎等に表示していますか。	
	<input type="checkbox"/> 素畜(ひな)ロット番号の記録様式を決めて、記録していますか。	
①-2 飼料・医薬品の識別	<input type="checkbox"/> 入荷した飼料・医薬品を管理する単位(飼料・医薬品ロット)を決めていますか。	本編 p23 5.2
	<input type="checkbox"/> 入荷した飼料・医薬品を管理する記号や番号(飼料・医薬品ロット番号)の割り当てルールを決めていますか。	
	<input type="checkbox"/> 飼料・医薬品ロット番号の表示方法を決めて、飼料・医薬品の容器などに表示していますか。	
	<input type="checkbox"/> 飼料・医薬品ロット番号の記録様式を決めて、記録していますか。	
②肉用鶏(鶏舎/農場単位等)の識別	<input type="checkbox"/> 肉用鶏を飼育管理する単位(鶏舎/農場単位等の肉用鶏ロット)を決めていますか。	本編 p27 5.3
	<input type="checkbox"/> 肉用鶏を飼育管理する記号や番号(肉用鶏ロット番号)の割り当てルールを決めていますか。	
	<input type="checkbox"/> 肉用鶏ロット番号の表示方法を決めて、表示していますか。	
	<input type="checkbox"/> 肉用鶏ロット番号の記録様式を決めて、記録していますか。	

すべてOKならステップ3のチェックリストへ

### ステップ3 「識別したものの対応づけ」

①-1 素畜（ひな）ロットとその導入元、①-2 飼料・医薬品ロットと入荷先、②素畜（ひな）ロットや飼料・医薬品ロットと肉用鶏ロット、③肉用鶏ロットと出荷先の対応関係がわかる。

取組要素	チェック項目	参照先
①-1 素畜（ひな）ロットとその導入元の対応づけ	□ どの素畜（ひな）ロットを、どこから導入したか、対応関係を把握できていますか（対応づけの方法、記録様式、記録の保存方法の決定・実行）。	本編 p38 6.1
①-2 飼料・医薬品ロットと入荷先の対応づけ	□ どの入荷した飼料・医薬品をどこから入荷したか、対応関係を把握できていますか（対応づけの方法、記録様式、記録の保存方法の決定・実行）。	本編 p38 6.2
②素畜（ひな）ロットや飼料・医薬品ロットと肉用鶏ロットの対応づけ	□ どの素畜（ひな）ロットから、どの肉用鶏ロットができたのか、対応関係を把握できていますか（対応づけの方法、記録様式、記録の保存方法の決定・実行）。 ※オールイン・オールアウト方式の場合は、素畜ロットと肉用鶏ロットが同一なので、OK。	本編 p39 6.3
	□ 入荷した飼料・医薬品のうち、どの飼料や医薬品を、いつ、どの肉用鶏ロットに給与・投与したかの対応関係を把握できていますか（対応づけの方法、記録様式、記録の保存方法の決定・実行）。	
③肉用鶏ロットと出荷先の対応づけ	□ どの肉用鶏ロットがどの出荷先に出荷されたかの対応関係を把握できていますか（対応づけの方法、記録様式、記録の保存方法の決定・実行）。	本編 p47 6.5

品目別ガイドラインとして、「鶏肉トレーサビリティシステム導入の手引き（平成20年3月）」が作成されています。「6-1 生産段階」（p16～21）も参考にしながら、確認するとよいでしょう。