

Handboek Schemabeheer

Versie 7.3



De waarde
van normen

Copyright 2020, Stichting Koninklijk Nederlands Normalisatie Instituut

Alle rechten voorbehouden.

Niets uit deze publicatie mag worden gereproduceerd, opgeslagen in een ophaalsysteem of worden overgedragen, in welke vorm of op welke manier dan ook, elektronisch, mechanisch, door fotokopieën, opnames of anderszins, zonder voorafgaande toestemming van de auteursrechthebbende.

Versie 7.3 gepubliceerd door Stichting Koninklijk Nederlands Normalisatie Instituut, maart 2023. Dit is een aangepaste versie van de vorige uitgave en vervangt deze volledig.

Commentaar of vragen over dit document kunnen worden gericht aan:

Stichting Koninklijk Nederlands Normalisatie Instituut, Vlinderweg 6, 2623 AX Delft of per e-mail aan schemabeheer@nen.nl

Inhoudsopgave

1	Leeswijzer.....	7
1.1	Structuur.....	7
1.2	Doel, Termen en definities, Algemeen.....	7
1.3	Het proces.....	7
1.4	Klachten en bezwaar.....	7
1.5	Beeldmerk en keurmerk gebruik.....	7
1.6	Kwaliteitsborging.....	7
1.7	Register.....	8
1.8	Verplichtingen.....	8
1.9	Vertrouwelijkheid en openbaarmaking.....	8
1.10	Tabel van wijzigingen.....	8
2	Algemeen.....	9
2.1	Inleiding.....	9
2.2	Onderwerp en toepassingsgebied.....	9
2.3	Verwijzingen.....	9
2.4	Termen en definities.....	10
2.4.1	Belanghebbende partij.....	10
2.4.2	Conformiteitsbeoordeling.....	10
2.4.3	Conformiteitsbeoordelingsinstantie (CBI).....	10
2.4.4	Norm voor accreditatie.....	10
2.4.5	Onafhankelijk schemabeheerder.....	10
2.4.6	Schema voor conformiteitsbeoordeling.....	10
2.4.7	Accreditatie.....	10
2.4.8	Raad voor Accreditatie.....	10
2.4.9	Stichting Koninklijk Nederlands Normalisatie Instituut - NEN.....	10
2.4.10	NEN Schemabeheer.....	10
2.5	Taal.....	10
2.6	Kosten.....	10
2.7	Toetsing.....	10
3	Principes en uitgangspunten.....	10
3.1	Missie en streven.....	10
3.2	Onpartijdigheid.....	11
3.3	Onafhankelijkheid.....	11
3.4	Openheid.....	11
3.5	Toegankelijkheid.....	11

3.5.1	Tijdens de ontwikkeling.....	11
3.5.2	Toepassing door CBI's.....	11
3.5.3	Toepassing door certificaathouders	11
3.6	Draagvlak	11
3.7	Rechtspersoon.....	11
3.8	Eigendom	11
3.9	Evaluatie van schema's.	11
4	Schemabeheer proces.....	11
4.1	Schema ontwikkelingsproces.....	12
4.1.1	Introductie.....	12
4.2	Oprichten Commissie.....	13
4.2.1	Centraal College van Deskundigen (CCvD).....	13
4.2.2	Commissie Schemabeheer	14
4.2.3	Harmonisatieoverleg.....	15
4.3	Werven Commissieleden	15
4.4	Ontwikkelen of aanpassen van een schema	15
4.4.1	Besluitvorming	16
4.4.2	Werkwijze	16
4.4.3	Aantoonbaarheid vertegenwoordiging.....	16
4.4.4	Interpretatieverschillen.....	16
4.5	Organiseren van onafhankelijk toezicht.....	17
4.6	Ontwikkelen licentieovereenkomst.....	17
4.6.1	Licentieovereenkomst.....	17
4.7	Opzetten register en webpagina's.....	18
4.8	Keurmerk.....	18
4.9	Validatie.....	18
4.10	Vaststellen schema.....	19
4.11	Publicatie schema.....	20
4.12	Beheer van een schema	20
4.13	Verlengen, beëindigen, inactiveren, herzien van een schema.....	20
4.14	Schema's die "niet onder accreditatie" worden toegepast.....	21
4.14.1	Taken van de Commissie Schemabeheer.....	21
4.14.2	Het ontwikkelen en beheren van schema's die niet onder accreditatie worden toegepast.....	21
4.15	Schemabeheer voor externe schema's.....	22
4.15.1	Processen.....	22

5	Verplichtingen voor licentiehouders.....	22
5.1	Toestaan van het uitgeven van certificaten	22
5.2	Behouden van de licentie.....	23
5.3	Schorsing.....	23
5.4	Harmonisatie overleg	24
6	Gebruik beeldmerk en keurmerk	24
6.1	Het gebruik van het beeldmerk (logo) en keurmerk.....	24
6.1.1	Beeldmerk	24
6.1.2	Keurmerk.....	25
6.1.3	Onrechtmatig gebruik.....	25
6.2	Licentie	25
6.3	Verwijdering van het logo.....	25
7	Register	25
7.1	Register van toegelaten certificerende instellingen	25
7.2	Verwijdering uit het register.....	25
8	Kwaliteitsborging.....	26
8.1	Informatieplicht	26
8.2	Periodieke beoordeling	26
8.3	Evaluatie en herziening.....	26
8.3.1	Jaarlijkse evaluatie	27
8.3.2	Vijfjarige evaluatie.....	27
8.3.3	Overige momenten	27
8.4	Schemabeheerder	28
8.5	Competenties en deskundigheid.....	28
8.5.1	Commissieleden en leden van het college	28
8.5.2	Medewerkers NEN.....	28
9	Klachten en interpretaties	29
9.1	Klachtenbehandeling	29
9.1.1	Klachten met betrekking tot de CBI.....	29
9.1.2	Klachten met betrekking tot NEN	29
9.1.3	Bevinding van de nationale accreditatie instelling	30
9.2	Behandeling bezwaren en beroepen.....	30
9.2.1	Bezwaar.....	30
9.2.2	Beroep.....	30
9.2.3	Schorsing.....	30
9.2.4	Procedure bezwaar en beroep.....	30

9.2.5	Gebreken in bezwaar of beroep	32
9.2.6	Advies bij de beoordeling van bezwaar of beroep	32
9.3	Geheimhouding	32
9.4	Algemene bepalingen	32
9.5	Termijnen.....	33
10	Vertrouwelijkheid en openbaarmaking	33
10.1	Vertrouwelijkheid	33
10.2	Openbaarmaking toelatingsinformatie.....	33
11	Addenda	34
11.1	Taken en bevoegdheden	35
11.1.1	Commissie Schemabeheer	35
11.1.2	Centraal College van Deskundigen.....	35
11.1.3	CvD's	36
11.1.4	Harmonisatie overleg	36
11.1.5	Overige commissies.....	36
11.1.6	Overige taken en verantwoordelijkheden	36
11.2	Schemabeheer en kwaliteitsborging	37
11.2.1	Toelichting bij het risicoschema:	38

1 Leeswijzer

1.1 Structuur

Dit *Handboek NEN Schemabeheer* | Versie 7.3 bevat tien inhoudelijke hoofdstukken. Het handboek is aangepast om beter te voldoen aan NTA 8813 “Eisen aan ontwikkeling en beheer van schema's voor conformiteitsbeoordeling door onafhankelijke schemabeheerders”. Om de koppeling tussen de twee documenten te vergemakkelijken zijn verwijzingen naar de relevante artikelen uit NTA 8813 opgenomen. Ook worden enkele andere relevante documenten in de verwijzingen meegenomen.

1.2 Doel, Termen en definities, Algemeen

Doel en *Termen en definities* zijn opgenomen in hoofdstuk 2, naast een aantal algemene onderwerpen. Waarna hoofdstuk 3 verder gaat met de principes en uitgangspunten die NEN Schemabeheer hanteert.

1.3 Het proces

De samenstelling en werkwijzen van de diverse commissies. Nu gaat hoofdstuk vier in op het ontwikkelen van een certificatieschema binnen NEN. Dit hoofdstuk doorloopt alle stappen van het idee tot het publiceren van een schema. Ook gaat het in op de aspecten van het beheer van schema's en bijvoorbeeld hoe NEN omgaat met schema's die niet onder accreditatie worden toegepast.

De inhoudelijke teksten van hoofdstuk vier uit versie 6 van het Handboek Schemabeheer, over de samenstellingen en de taken van de diverse commissie betrokken bij de ontwikkeling en beheer van een schema, zijn verplaatst naar de Addendum A.

Hoofdstuk 5 van versie 6 (Ontwikkelen en beheer van schema's) is volledig vervangen door hoofdstuk 4 van deze van het handboek.

1.4 Klachten en bezwaar

Dit hoofdstuk is integraal overgenomen uit versie 6 van het handboek en verplaatst naar hoofdstuk 9 van dit handboek.

1.5 Beeldmerk en keurmerk gebruik

Hoofdstuk 6 gaat in op het beeldmerk en het keurmerk van een schema, in algemene zin.

1.6 Kwaliteitsborging

Hoofdstuk 8 van dit handboek gaat in op de procedures om de kwaliteit van de schema's te borgen. Het gaat daarnaast ook in op de kwaliteitsborging van NEN als schemabeheerder. Dit onderdeel kwam in de vorige versie van het handboek niet aan de orde.

1.7 Register

Als onderdeel van de kwaliteitsborging voor schema's is in dit handboek het hoofdstuk *Register* opgenomen. Dit gaat in op het openbaar registreren van conformiteit beoordelende instanties (CBI's).

1.8 Verplichtingen

Hoofdstuk 5 gaat in op de verplichtingen van een CBI. Daarbij zijn regels opgenomen over het toestaan van uit te geven certificaten, het behouden van de licentie en het verwijderen van de toelating.

1.9 Vertrouwelijkheid en openbaarmaking

Het laatste hoofdstuk gaat over de uitwisseling van informatie tijdens het toelatingsproces voor CBI's en hoe daar door NEN mee wordt omgegaan.

1.10 Tabel van wijzigingen

Status	Inhoud	Versie
Wijziging	Proces voor externe schema's	7.3
Wijziging	Verwijzing klachtenprocedure NEN	7.3
Wijziging	Leeswijzer aangepast op gewijzigde inhoud	7.2
Wijziging	Paginummering onderaan de pagina's	7.2
Wijziging	Commissie van Deskundigen is College van Deskundigen geworden	7.2
Wijziging	Grammaticale – en spelfouten aangepast	7.2
Toevoeging	Referenties bij termen en definities en andere paragrafen	7.2
Toevoeging	Uitleg over beheer van externe schema's	7.2
Verwijderd	Paragraaf 5.4 Beëindiging accreditatie	7.2
Wijziging	Foutieve Word object velden verwijderd	7.1
Wijziging	Begripsverbeteringen: CBI, belanghebbenden, NEN Schemabeheer,	7.1
Wijziging	Begripsverbetering deponeren keurmerk	7.1
Toevoeging	Aanvullende voorwaarden voor CBI bij een schema niet onder accreditatie	7.1
Wijziging	Het concept vertrouwelijkheid breder toepasbaar gemaakt	7.1

2 Algemeen

2.1 Inleiding

Dit handboek is een integraal onderdeel van ieder conformiteitsbeoordelingsschema in het beheer van Stichting Koninklijk Nederlands Normalisatie Instituut (NEN). Termen en definities in dit document zijn aanvullingen op de termen en definities in de specifieke schema's².

Dit handboek schrijft voor hoe NEN als schemabeheerder werkt. Het beschrijft de beleidsrichtlijnen en processen voor het ontwikkelen, beheren en deelnemen aan ieder schema dat NEN beheert.

Het doel van NEN Schemabeheer is harmonisatie van kwaliteitsbeoordeling, zodat kwaliteit van producten, systemen, personen, processen en claims op dezelfde manier beoordeeld wordt. NEN ontwikkelt daarom samen met de belanghebbende partijen normen en certificatieschema's.

NEN certificeert niet zelf, maar beheert als onafhankelijke partij, centrale certificatieschema's. Hierdoor wordt de uniformiteit van de toetsing gewaarborgd, wordt versnippering voorkomen en kunnen klanten vertrouwen op eenduidige keurmerken en certificaten.

2.2 Onderwerp en toepassingsgebied

Dit document is van toepassing op conformiteitsbeoordelingsschema's (schema's) in de volgende gevallen:

1. De ontwikkeling en vaststelling van schema's onder begeleiding van NEN;
2. Het beheer van schema's ontwikkeld bij NEN;
3. Het in beheer nemen van schema's die zijn ontwikkeld door derden.

NEN beheert schema's met betrekking tot product- en diensten-, persoons-, systeem-, claims certificatie, validatie en inspectie. Het uitgangspunt bij de ontwikkeling en het beheer is dat schema's onder accreditatie worden uitgevoerd.

2.3 Verwijzingen

Er zijn geen normatieve verwijzingen voor dit handboek.

Opmerking 1: De regels in dit document zijn gebaseerd op de eisen in NTA 8813 en daarmee op de internationale normen voor conformiteitsbeoordeling (ISO/IEC 17000-reeks) en EA-1/22 van de European co-operation for Accreditation en de IAF Mandatory Documents. Daarnaast zijn de regels van de Raad voor Accreditatie, zoals vastgelegd in BR012 en T033, de basis voor dit document. Lees voor verdere verwijzingen naar termen en definities: Hoofdstuk 2.4. Termen en definities.

¹ In dit handboek wordt verder de term schema gebruikt daar waar conformiteitsbeoordelingsschema wordt bedoeld.

² Daar waar termen of definities van elkaar afwijken, geldt de definitie zoals die in dit document genoemd wordt.

2.4 Termen en definities

In dit document gelden de volgende termen en definities. Deze termen en definities zijn gebaseerd op en bedoeld als de termen gebruikt in de volgende documenten of series documenten:

- ISO/IEC 17000 serie
- RVA BR012
- RVA T033
- NTA 8813

2.4.1 Stichting Koninklijk Nederlands Normalisatie Instituut – NEN

Bron: Statuten NEN

De stichting stelt zich ten doel om zonder winstoogmerk als centrale instantie in Nederland in het belang van gezondheid, veiligheid en doelmatigheid in het maatschappelijk verkeer normalisatie te bewerkstelligen, met betrokkenheid van belanghebbende partijen normen tot stand te brengen en te onderhouden en de vrijwillige invoer daarvan te bevorderen.

2.4.2 NEN Schemabeheer

De programma organisatie binnen NEN die verantwoordelijk is voor het coördineren en uitvoeren van schemabeheer.

2.5 Taal

De finale versie van een schema is geschreven in het Nederlands en/of het Engels. Vertalingen naar andere talen zijn mogelijk. Daar waar de norm voor de conformiteitsbeoordeling in een andere dan de Nederlandse taal is geschreven, wordt toch gestreefd naar een Nederlandstalige versie van het schema.

2.6 Kosten

De kosten voor het ontwikkelen van een schema worden in principe gedragen door de belanghebbende partijen. De kosten worden doorbelast in de vorm van lidmaatschapsbijdragen voor de leden van het College van Deskundigen en/of door middel van licentieafdrachten voor de certificerende instellingen en certificaatafdrachten.

3 Principes en uitgangspunten

3.1 Missie en streven

RVA BR002 en BR012

NEN Schemabeheer haar missie is om (nationale) schema's met grote impact en maatschappelijk- en breed stakeholdersdraagvlak te beheren. Het doel van het ontwikkelen en in beheer nemen van schema's door NEN, is het waarborgen van het draagvlak voor het betreffende schema in de markt en het vergroten van de uniformiteit van de conformiteitsbeoordeling.

NEN streeft naar het ontwikkelen en beheren van schema's onder accreditatie. Het uitgangspunt is daarbij de Beleidsregel Accreditatie (BR002) van de RvA. Als de

conformiteitsbeoordeling nog niet onder accreditatie plaatsvindt, sluit het beheer zoveel mogelijk aan bij de regels van de RvA. NEN organiseert in dat geval zelf aanvullende toezichtmaatregelen. Hiervoor gelden de regels zoals die zijn vastgelegd in BR012.

Verder onderschrijft NEN Schemabeheer de principes en regels die zijn vastgelegd in NTA 8813 in de hoofdstukken vier en vijf (respectievelijk Principes en uitgangspunten voor schemabeheer en Organisatie schemabeheerder).

3.2 Eigendom

BR012 artikel 9.2, 9.4

In het schemadocument ligt vast op welke wijze de schemabeheerder de bevoegdheid heeft verkregen om het schema vast te stellen, te veranderen en te beheren. Dit kan doordat zij eigenaar is van het schema of doordat zij op een andere wijze deze rechten heeft verkregen.

In het geval dat NEN geen eigenaar is van het schema, is minimaal vastgelegd in een overeenkomst dat zij het mandaat heeft om in overleg met de ©CvD het schema te evalueren.

3.3 Evaluatie van schema's.

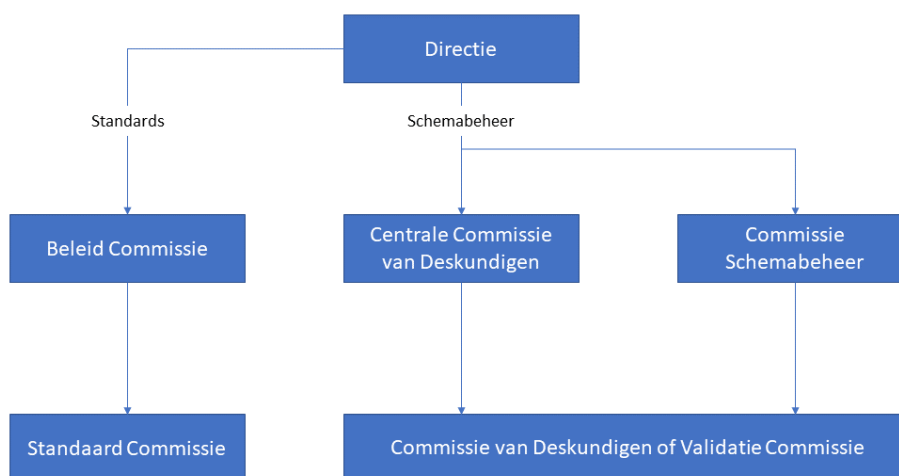
Ieder schema bevat een evaluatiecyclus. Doel van deze cyclus is om het schema ten alle tijden relevant te laten zijn. Het is een gestructureerde manier om wijzigingen door te voeren. Redenen voor een wijzigingen kunnen bijvoorbeeld de aanpassing van het onderliggende normatieve document van het schema zijn. Ook wijzigingen in de relevante norm uit de ISO 17000-serie, of documentatie vanuit de CASCO, IAF, EA, of de RvA, kunnen van impact zijn op het schema. Feedback over de bruikbaarheid of de inhoud vanuit de certificaathouders, licentiehouders of certificerende instellingen kan ook betekenen dat een schema aan een herziening toe is.

Dit Handboek beschrijft, in hoofdstuk 8.3, de standaard afwegingskaders voor de evaluatie. Vooruitlopend op dat hoofdstuk ligt tenminste vast dat een schema op minimaal de evaluatie cyclus van het normatieve document volgt. Bij gebrek aan een normatief document volgt het schema een cyclus van evaluaties om het jaar en een volledige herziening iedere vijf jaar.

4 Schemabeheer proces

Dit hoofdstuk omschrijft hoe NEN een schema ontwikkelt en wat belanghebbenden moeten doen om deel te nemen in die ontwikkeling. Daarnaast legt dit hoofdstuk uit wat een organisatie moet doen om als CBI te fungeren in een schema. Tot slot legt dit hoofdstuk uit wat NEN doet als beheerder van een schema.

Figuur 1 is een overzicht de organisatiestructuur binnen NEN, waarbij NEN Schemabeheer, de Commissie Schemabeheer en het CCvD en andere commissie worden benoemd. In dit overzicht staat de organisatiestructuur van schemabeheer (Schemabeheer) naast de normontwikkelings- en beheerstructuur (Standards).



Figuur 1 Organisatie NEN Schemabeheer

4.1 Schema ontwikkelingsproces

Deze paragraaf beschrijft de werkwijze van de organisatieonderdelen van NEN die betrokken zijn bij het ontwikkelen en beheren van schema's.

4.1.1 Introductie

Vanuit het idee dat een certificaat aantoont dat een proces, product, persoon, dienst, of claim voldoet aan een norm, is een voor de hand liggend startmoment voor de ontwikkeling van een schema, een moment gedurende de ontwikkeling van een norm.

Het is van belang om allereerst de nut, noodzaak en doelstelling van een certificatieschema scherp te krijgen. Een eerste stap in dit proces is een marktonderzoek naar de haalbaarheid van een schema en zo nut, noodzaak en doelstelling helder te krijgen. Toont dit onderzoek aan dat er een nut en een noodzaak is voor een schema en dat de doelstelling helder te formuleren is, dan is het tijd voor de volgende stap.

Bij het financieel plaatje van een schema zijn twee onderdelen van belang: de licentiekosten en certificaatafdrachten. Beide onderdelen moeten voor de publicatie van het schema bekend zijn en publiekelijk beschikbaar zijn. De licentiekosten zijn de jaarlijks (of een andere frequentie hebbende) kosten die een CBI of andere deelnemende organisatie aan de schemabeheerder dient te betalen. De tweede kostencomponent, de certificaat afdrachten, zijn te betalen per uitgegeven certificaat. Deze kosten mogen worden afgewenteld op de certificaathouder paragraaf 2.6 Kosten gaat in op deze componenten.

In een derde stap gaat de inhoudelijke ontwikkeling van een schema van start.

Hiervoor zijn drie trajecten mogelijk:

1. Het relevante CCvD stelt een commissie (dit kan een CvD, maar ook een expertgroep of anderszins zijn) in die verantwoordelijk is voor de ontwikkeling en

opstellen van het schema. Het CCvD stelt vervolgens het schema definitief vast en beoordeelt daarbij of aan de uitgangspunten voor Schemabeheer is voldaan. Het CCvD stelt ook de frequentie en wijze van evaluatie vast die geldt voor het schema. Tenminste het CCvD hoort representatief te zijn voor de inhoudelijke sector waarvoor zij actief is.

2. Indien er geen relevant CCvD is: De Commissie Schemabeheer stelt een commissie in (in alle gevallen een CvD) die verantwoordelijk is voor het ontwikkelen en opstellen van het Schema. De Commissie Schemabeheer stelt vervolgens het schema vast nadat dit door hen beoordeeld is, dat aan de uitgangspunten voor Schemabeheer is voldaan. De Commissie Schemabeheer beoordeelt de evaluatie van het schema.
3. Derde partijen kunnen een schema ook zelfstandig ontwikkelen en het beheer van het schema overdragen aan NEN. In dit geval benoemt het relevante CCvD een commissie om de inhoud van het schema te waarborgen of benoemt de Commissie Schemabeheer een CvD. Het verdere proces hiervoor is uitgewerkt in paragraaf 4.15.

In het ontwikkelingsproces is het onder accreditatie brengen van een schema één van de belangrijke taken voor NEN. Het uitgangspunt van NEN is dat ontwikkelde sch'ma's onder accreditatie komen, maar er kunnen redenen zijn om dit nóg niet direct of niet te doen. De keuze voor het niet onder accreditatie brengen van een schema moet gemotiveerd worden voorgelegd aan de Commissie Schemabeheer of het CCvD. Is de keuze om (nog) geen accreditatie aan te vragen voor het schema, dan komt het toezicht bij de Commissie Schemabeheer te liggen. Voorwaarde daarbij is dat het CvD een risicoanalyse uitvoert (zie 11.1) en het toezicht op basis daarvan vormgeeft.

4.2 Oprichten Commissie

NTA 8813 artikel 5.4

Hebben de potentiële commissieleden aangegeven dat zij betrokken willen zijn bij de ontwikkeling, dan tekenen zij een overeenkomst voor de deelname aan het CvD. De Commissie Schemabeheer of, indien aanwezig, het Centrale College van Deskundigen benoemt vervolgens de leden van het CvD⁴.

4.2.1 Centraal College van Deskundigen (CCvD)

Het is de verantwoordelijkheid van een CCvD om voor hun gebied de onderwerpen, waarvoor schemabeheer wordt uitgevoerd, te bepalen en prioriteren⁴. Een CCvD heeft een samenstelling die representatief is voor de partijen, die belang hebben bij sch'ma's in een bepaalde sector van het maatschappelijk verkeer. Het CCvD bestaat uit tenminste 5 leden, waarvan één lid fungeert als voorzitter.

De directie kan besluiten een CCvD op te heffen.

4.2.1.1 Instellen Centraal College van Deskundigen

De directie benoemt een onafhankelijk voorzitter en de leden van het CCvD.

Een lid van een CCvD beëindigt zijn/haar taken na aftreden, ontslag door de eigen werkgever of indien hij/zij de hoedanigheid verliest op grond waarvan hij werd voorgedragen, alsmede indien de organisatie namens welke het lid zitting heeft dit aangeeft.

⁴ Details over de samenstelling, taken en verantwoordelijkheden zijn terug te vinden in Addendum A

Bij de benoeming wordt rekening gehouden met de persoonlijke competenties van de leden. Voor iedere college wordt vastgesteld óf en zo ja, wélke specifieke competenties aanwezig moeten zijn (bijvoorbeeld in verband met kennis van de van toepassing zijnde accreditatienorm of kennis van het werkgebied). De directie beoordeelt bij benoemingsvoorstellen, aan de hand van 'CV's van de voorgedragen leden, of deze individueel competent zijn voor de betreffende commissie en of zij gezamenlijk de voor de commissies vastgestelde noodzakelijk aanwezige competentie en representativiteit afdekken. De directie laat zich daarbij adviseren door NEN Schemabeheer en door het betrokken college.

4.2.1.2 Instellen en benoemen overige schemacommissies

Een CCvD kan schemacommissies instellen, voor zover deze actief zijn binnen haar sector. Zij benoemt ook de voorzitter en leden en beslist over het opheffen van deze schemacommissies.

Bij de benoeming van dergelijke schemacommissies zorgt het CCvD ervoor dat de samenstelling van deze commissies voldoet aan de criteria noodzakelijk voor het ontwikkelen en beheren van certificatieschema's.

4.2.2 Commissie Schemabeheer

De Commissie Schemabeheer is verantwoordelijk voor het bepalen en prioriteren van de onderwerpen, waarop schemabeheer wordt uitgevoerd voor die sectoren waarvoor geen C'vD's is ingesteld. Daarnaast is de Commissie Schemabeheer verantwoordelijk voor het toezicht op de conformiteitsbeoordeling bij sch'ma's die (nog) niet onder accreditatie worden toegepast. De Commissie Schemabeheer bestaat ten minste uit drie leden, waarvan één lid fungeert als voorzitter.

De directie kan besluiten de Commissie Schemabeheer op te heffen.

4.2.2.1 Instellen Commissie Schemabeheer

De Commissie Schemabeheer is opgericht door de directie van NEN en zij benoemt de leden en voorzitter van de Commissie Schemabeheer. Bij de benoeming wordt rekening gehouden met de persoonlijke competenties van de leden. De directie beoordeelt bij benoemingsvoorstellen, aan de hand van 'CV's van de voorgedragen leden, of deze individueel competent zijn voor deze commissie en of zij gezamenlijk de voor de commissie vastgestelde noodzakelijk aanwezige competentie afdekken. De directie laat zich daarbij adviseren door NEN Schemabeheer.

4.2.2.2 Instellen van een CvD door de Commissie Schemabeheer

De Commissie Schemabeheer kan 'vD's instellen. Zij benoemt ook de voorzitter en leden en beslist over het opheffen van deze schemacommissie.

Bij de benoeming van het CvD zorgt de Commissie Schemabeheer ervoor dat de samenstelling van deze commissies voldoet aan de criteria noodzakelijk voor het ontwikkelen en beheren van certificatieschema's.

Een lid van de Commissie Schemabeheer beëindigt zijn/haar taken na aftreden, of indien hij/zij de hoedanigheid verliest op grond waarvan hij werd voorgedragen.

4.2.2.3 Instellen overige commissies

Het CvD kan overige commissies instellen. Zij benoemt ook de voorzitter en leden en beslist over het opheffen van deze schemacommissie.

Bij de benoeming van de commissie zorgt het CvD ervoor dat de samenstelling van deze commissies voldoet aan de criteria noodzakelijk voor het ontwikkelen en beheren van certificatieschema's.

4.2.3 Harmonisatieoverleg

Voor elk schema dient een harmonisatie overleg ingesteld te zijn. Harmonisatie overleggen bestaan uit 'BI's die een licentieovereenkomst met NEN hebben voor het betreffende schema. Een harmonisatieoverleg kan ook betrekking hebben op meerdere sch'ma's binnen een sector.

NEN Schemabeheer doet voorstellen ten aanzien van het inrichten van het harmonisatieoverleg. Vaststelling vindt plaats door CCvD of CvD.

Vertegenwoordiging vanuit het harmonisatieoverleg in CCvD of CvD dient gegarandeerd te zijn. Of deelname adviserend is dan wel besluitvormend in het betreffende college bepaalt het college zelf.

Een harmonisatieoverleg wordt voorgezeten door een consultant schemabeheer.

In een harmonisatieoverleg worden ervaringen met het uitvoeren van de conformiteitsbeoordeling uitgewisseld en op grond daarvan voorstellen gedaan ten aanzien van wijzigingen in het schema. Eventueel kunnen tijdelijk afspraken worden gemaakt ten aanzien van de uitvoering van de conformiteitsbeoordeling mits:

- Voorzien van een duidelijke ingangsdatum;
- Unaniem besloten;
- Indien deze afspraak impact heeft voor de certificaathouder, dienen deze te worden gepubliceerd;
- Deze op een afgesproken moment wordt geëvalueerd, uiterlijk na een jaar. Indien de afspraak effectief blijkt dient dit te resulteren in een voorstel voor wijziging van het schema. Indien het betreffende college dit voorstel niet accepteert vervalt de afspraak. Dit gebeurt ook als de afspraak niet effectief blijkt te zijn of niet binnen 1 jaar is geëvalueerd

4.3 Werven Commissieleden

NTA 8813 artikel 5.4

Een NEN consultant voert een stakeholderanalyse uit en initieert de werving van leden van een CvD. Daarbij let de consultant er op dat de potentiële commissieleden gezamenlijk aantoonbaar competent zijn met betrekking tot de scope van het schema en tevens belanghebbende zijn. In het geval van inhoudelijke experts moeten zij hun expertise kunnen onderbouwen aan de hand van hun Curriculum Vitae of soortgelijke documentatie. NEN documenteert alle benaderde partijen.

4.4 Ontwikkelen of aanpassen van een schema

NTA 8813 artikel 6, artikel 7; BR012

Het college ontwikkelt het schema. Daarbij stelt het college het schema vast, legt zij alle wijzigingen vast en schrijft zij, daar waar nodig, interpretatiedocumentatie voor het schema. In het schema zijn teksten opgenomen die vastleggen dat een schema wordt geëvalueerd, daarbij zijn de frequentie, criteria en evaluatiemethoden vastgelegd, zoals in een later

hoofdstuk aan de orde komt. Ook bevat het schema uitspraken over de verlenging en de herziening van het schema.

Minimaal legt het college, zoals bepaald in NTA 8813 artikel 6, in een schema de volgende hoofdzaken vast:

1. Het **doel** van het schema;
2. Het **wat** van de conformiteitsbeoordeling in de vorm van
 - a. identificatie van het onderwerp van de conformiteitsbeoordeling;
 - b. de eisen waartegen de toetsing van het onderwerp plaatsvindt.
3. Het **hoe** van de conformiteitsbeoordeling;
4. Het **wie**, waarmee de aard van de CBI wordt bedoeld en de competenties van de personen die de conformiteitsbeoordelingsactiviteiten uitvoeren.

Bij het opstellen van het schema wordt rekening gehouden met bestaande wetten, normen, schema's, beschikbare toetsbare eisen, beschikbare technieken, et cetera.

Randvoorwaarden aan de toetsbare eisen⁵ zijn:

- verifieerbaar;
- eenduidig geformuleerd, zodat interpretatieverschillen zoveel mogelijk worden voorkomen.

4.4.1 Besluitvorming

Bij de besluitvorming in ©(C)CvD of overige schemacommissies wordt, onder afweging van de verschillende betrokken belangen, gestreefd naar consensus. Indien bij het uitblijven van overeenstemming over een onderwerp één of meer leden van oordeel zijn dat de kwestie daartoe van voldoende belang is, moet hierover worden gestemd©et (C)CvD of de commissie stelt hier zelf een reglement voor op.

4.4.2 Werkwijze

De leden van de colleges en commissies betrachten geheimhouding en gaan vertrouwelijk om met betrekking tot de in hun werkzaamheden verkregen informatie. De leden van de colleges en commissies dienen belangenverstremgeling te voorkomen en zich bij een mogelijk belangenconflict van stemming te onthouden.

4.4.3 Aantoonbaarheid vertegenwoordiging

NEN ziet bij het ontwikkelen v'n schema's toe op het feit dat commissieleden, met uitzondering van de leden van de Commissie Schemabeheer, aantoonbaar een partij vertegenwoordigen volgens bestaande procedures. Uitzonderingen hierop moeten door de betreffende commissie verantwoord en vastgesteld worden.

4.4.4 Interpretatieverschillen

De colleges stellen eenduidige interpretaties vast naar aanleiding van interpretatiegeschillen. De colleges controleren, archiveren en verwerken interpretatiegeschillen. Een interpretatiegeschil maakt onderdeel uit van een schema. NEN, als schemabeheerder, publiceert deze interpretaties nadat zij zijn opgenomen in het schema via de daarvoor

⁵ Eisen behoren op een heldere, directe en nauwkeurige wijze te worden beschreven en te resulteren in een nauwkeurige en uniforme interpretatie, zodat partijen die gebruik maken van het schema een gemeenschappelijk begrip van de betekenis en opzet ervan hebben. Eisen behoren bij voorkeur te worden beschreven in termen van resultaten of uitkomsten (dus niet door specifieke technologieën voor te schrijven), samen met grenswaarden en toleranties, indien relevant. Eisen behoren ondubbelzinnig te worden beschreven, met gebruik van termen die objectief, logisch, valide en specifiek zijn. NEN-ISO/IEC 17007 geeft richtlijnen voor het opstellen van normatieve documenten die bedoeld zijn als basis voor conformiteitsbeoordeling.

relevante communicatiekanalen. NEN informeert de CBI's schriftelijk over vastgestelde interpretaties.

4.5 Organiseren van onafhankelijk toezicht

Voor de kwaliteitsborging van het schema is er onafhankelijk toezicht nodig op de uitvoering van het schema. Dit toezicht is geregeld indien het schema onder accreditatie wordt uitgevoerd. In andere gevallen vindt toezicht plaats door NEN onder eindverantwoordelijkheid van de Commissie Schemabeheer.

4.6 Ontwikkelen licentieovereenkomst

NTA 8813 artikel 8

Voor het gebruik van een schema sluit NEN een licentieovereenkomst af met elke CBI die het schema wil toepassen. NEN stelt de daarbij horende licentieovereenkomst vast. Zij bepaalt daarbij de prijsstelling van zowel de licentiekosten als van de certificaat afdrachten en ook de duur van de prijsstelling.

4.6.1 Licentieovereenkomst

NTA 8813 artikel 8, 9.2

NEN sluit voor te beheren schema's met één of meer CBI's een licentieovereenkomst af. De licentieovereenkomst bevat ten minste de volgende afspraken:

1. de rechten, verantwoordelijkheden en verplichtingen van de schemabeheerder en de CBI;
2. het gebruik van een eventueel beeldmerk of wordt naar dergelijke afspraken verwezen;
3. de verplichting van de CBI om te voldoen aan de eisen uit het certificatieschema zonder toevoegingen of beperkingen;
4. of het betreffende schema onder of zonder accreditatie wordt toegepast;
5. Indien het schema niet onder accreditatie wordt toegepast wordt de intentie vastgelegd dat de CBI meewerkt indien dit wel onder accreditatie gaat plaats vinden;
6. de wijze van kwaliteitsborging indien het schema niet onder accreditatie wordt toegepast;
7. het verwerven van accreditatie, indien van toepassing;
8. de verplichting tot informatie-uitwisseling en -aanlevering;
9. deelname aan het harmonisatieoverleg over de wijze van conformiteitsbeoordeling;
10. de toegankelijkheid van rapportages, indien van toepassing;
11. de verplichting om deel te nemen aan een NEN-register en het correct en tijdig aanleveren van gegevens voor dat register⁶;
12. afdrachten, licentiekosten en eventuele andere vergoedingen;
13. ontbindende voorwaarden en (indien van toepassing) sancties;
14. het mandaat dat aan NEN wordt gegeven, om als onafhankelijk schemabeheerder zaken met de RvA af te kunnen handelen;;
15. ingangsdatum, geldigheidstermijn en condities voor beëindiging van de overeenkomst;

⁶ Alleen indien deelname aan een register door wet- en regelgeving wordt uitgesloten hoeft dit niet opgenomen te worden in de licentieovereenkomst.

16. afspraken over het gebruik van het schema gedurende de periode waarin de CBI in de procedure zit voor het verkrijgen van accreditatie, indien van toepassing.

De bepalingen in de overeenkomst mogen niet strijdig zijn met de van toepassing zijnde normen en hieraan verbonden documenten, die voor accreditatie worden gebruikt.

NEN sluit voor te beheren schema's van een externe schema-eigenaar een overeenkomst met deze schema-eigenaar af om op deze wijze voldoende mandaat voor het beheer te verkrijgen.

NEN publiceert op haar website pagina's per schema met welke CBI zij daarvoor een licentieovereenkomst is aangegaan en op zijn minst voor welke scope(s) dat is gedaan.

4.7 Opzetten register en webpagina's

NTA 8813 artikel 7.4 en artikel 4.3

Bij ieder schema hoort een register van de certificaathouders en een webpagina met informatie over het schema. NEN zet het register en de website op. Het schema legt vast welke informatie het register bevat. Daarbij wordt in het schema ook vastgelegd welke informatie publiekelijk gedeeld wordt.

Voor ieder schema publiceert NEN ten minste de volgende elementen:

- Het doel van het schema;
- Het wat van de conformiteitsbeoordeling;
- Het hoe van de conformiteitsbeoordeling;
- De CBI's die met licentie van NEN de conformiteitsbeoordeling uitvoeren;
- De wijze waarop het CCvD of het CvD vorm heeft gekregen en de personen of organisaties die daar deel van uitmaken;
- De personen van het CCvD (als dat van toepassing is);
- De samenstelling van de Commissie Schemabeheer.

Daar waar er besloten is in een schema om bepaalde informatie niet publiekelijk te delen moet dit gemotiveerd zijn vastgelegd in documentatie die de schemabeheerder tot haar beschikking heeft.

4.8 Keurmerk

NTA 8813 artikel 10

Als bij het ontwikkelen van het schema een merk wordt ontwikkeld is uitsluitend NEN gerechtigd dit merk beschermen door het te deponeren en specifieke regels op te nemen over het gebruik in het schemadocument.

4.9 Validatie

NTA 8813 artikel 7.3

Validatie vindt plaats in de laatste fase voor definitieve vaststelling van het certificatieschema. Het doel van validatie is het onderbouwen van het feit dat de doelstelling van het schema bereikt wordt met de gekozen conformiteitsbeoordeling. Met de validatie wordt onderbouwd dat de resultaten van conformiteitsbeoordelingen juist en betrouwbaar zijn. De toepasbaarheid van het schema moet worden aangetoond aan de hand van

praktijktesten. Dit kan in de vorm van een testperiode waarin proefbeoordelingen plaatsvinden. In het geval dat het gewenst is om een schema onder accreditatie te publiceren, kan de validatie plaatsvinden door het schema in eerste instantie niet onder accreditatie te publiceren. De ervaringen in deze eerste periode kunnen als validatie worden beschouwd.

NEN Schemabeheer valideert het schema. Daarbij documenteert zij in ieder geval het volgende:

1. Een analyse van de geschiktheid van de in het schema gestelde eisen voor het voldoen aan het vastgestelde doel van het schema;
2. een analyse van de geschiktheid van de in het schema gebruikte methoden voor conformiteitsbeoordeling.

Daar waar het om een schema onder accreditatie gaat, voldoet de validatie aan de eisen die gesteld worden door de RvA. De validatie wordt in dit geval altijd gedaan tegen de norm voor accreditatie die van toepassing is.

4.10 Vaststellen schema

In het geval er een CCvD aanwezig is, dan stelt het CCvD het schema vast. Het college publiceert haar besluit via de webpagina van het schema en via directe communicatie aan alle betrokken partijen: Commissie Schemabeheer, leden van het CvD, leden van het CCvD, NEN Schemabeheer. In het geval er geen CCvD aanwezig is, stelt de Commissie Schemabeheer of het CvD het schema vast.

Het College of de Commissie stelt het schema alleen dan vast als:

1. Er vastgestelde consensus binnen het college of commissie is over de tekst van het schemadocument;
2. Validatie van het schema heeft plaats gevonden;
3. Er onafhankelijk toezicht is georganiseerd in het schemadocument;
4. Er een licentieovereenkomst is opgezet;
5. Er een register is georganiseerd in het schemadocument;
6. Er een eerste evaluatie maximaal een jaar na de publicatie van het schema plaatsvindt;
7. Een evaluatie van het schema op zijn minst plaats vindt op het moment dat het onderliggende eisen stellende document geëvalueerd wordt;
8. Er een procedure is opgenomen over de afhandeling van klachten en interpretatiegeschillen binnen het schema;
9. Er een "eigen beoordeling" van het schema plaats heeft gevonden tegen de eisen uit RvA-BR012 met behulp van het toelichtende document RvA-T033⁷.

De eigen beoordeling wordt geautoriseerd door één van de daarvoor aangewezen consultants binnen NEN. Van deze consultants wordt vastgelegd op grond waarvan zij competent zijn om deze autorisatie uit te voeren. De competentie wordt regelmatig opnieuw beoordeeld.

⁷ BR012 artikel 9.7. Dit dekt ook BR012 artikelen 8, 9, 10, 11, 12, 13, 14, 15, 16, 17, 18, 19, 20, 21 en 22.

4.11 Publicatie schema

NTA 8813 artikel 3.6, 9.3

Als het schema is vastgesteld (zie 4.10), publiceert NEN Schemabeheer het bijbehorende schemadocument. Daarbij informeert zij het college of de commissie die het schema heeft vastgesteld over de publicatie en/of de publicatiedatu'.

Schema's die al toetsen onder accreditatie worden pas gepubliceerd als de accreditatieorganisatie akkoord is. Na acceptatie publiceert NEN Schemabeheer dit op de website.

De titel van het te publiceren schemadocument bevat op zijn minst de tekst "NCS" en een toegekend nummer. Dit nummer is gelijk aan het nummer van de norm die de basis vormt voor het schema⁸. NEN Conformiteitsbeoordelingschema is af te korten tot: NCS.

Uitzondering op deze regel is de titel van een schema dat door derden in een eerder stadium is gepubliceerd en waarvan NEN schemabeheerder wordt.

Bij de publicatie van het schema is ten minste de informatie zoals die is benoemd in artikel 4.7 publiekelijk beschikbaar.

4.12 Beheer van een schema

NTA 8813 artikel 9

In de beheerfase is het certificatieschema operationeel. In overleg met de betrokken belanghebbende partijen, worden zaken als: beheer van de website, informatieverstrekking, promotieactiviteiten, beantwoording gebruikersvragen, harmonisatie overleggen, et cetera georganiseerd. Het CvD blijft actief om te beslissen over interpretatievraagstukken, eventuele wijzigingen in – en de evaluatie van het certificatieschema.

4.13 Verlengen, beëindigen, inactiveren, herzien van een schema

NTA 8813 artikel 9

Een schema kan worden verlengd, beëindigd, geïnactiveerd of worden herzien. Onder inactiveren wordt verstaan, dat de beslissing om te herzien of verlengen voor onbepaalde tijd wordt uitgesteld, in afwachting van interesse uit de markt of mogelijke marktontwikkelingen. De beslissingsbevoegdheid hiervoor ligt bij het CCvD of de Commissie Schemabeheer.

Overwegingen die hierbij een rol spelen zijn:

- ontwikkelingen in de markt;
- ervaring van betrokken CBI's;
- geloofwaardigheid, actualiteit en het draagvlak;
- aantal certificaathouders.

In het geval van een herziening is voor aanpassing van de eisen waarschijnlijk meer tijd nodig zijn. Een besluit tot aanpassing van de eisen zal dan ook meestal inhouden dat de

⁸ Als voorbeeld: NCS 8080:2017 - NEN-certificatieschema Better Biomass certificatieschema, dat is gebaseerd op NTA 8080.

geldigheidsperiode met een af te spreken periode wordt verlengd. In het geval van een herziening van een schema gelden dezelfde regels als bij het ontwikkelen van een nieuw schema.

NEN Schemabeheer informeert de belanghebbende partijen over het verlengen, beëindigen, inactiveren of herzien van een schema. NEN Schemabeheer informeert in samenwerking met de CBI's de certificaathouders tijdig over het verstrijken van de geldigheidsduur van schema's, eventuele aanpassing van eisen en de ingangsdatum voor de herziene eisen. Er worden afspraken gemaakt over de overgangstermijn.

4.14 Schema's die "niet onder accreditatie" worden toegepast

Er is vanuit de markt vraag naar het ontwikkelen of beheren van schema's die niet onder accreditatie worden toegepast. Hiervoor wordt de term 'niet onder accreditatie' gebruikt. Bij schema's die niet onder accreditatie worden toegepast bestaat onafhankelijk toezicht uit:

- de uitvoering van de conformiteitsbeoordeling door de CBI op basis van dat schema;
- de voorwaarden waaraan het schema moet voldoen.

Dit alles gebeurt met als doel, het vertrouwen in certificatie zo groot mogelijk te houden.

Om het vertrouwen in conformiteitsbeoordeling op het niveau van accreditatie te handhaven, organiseert NEN Schemabeheer onder toezicht van de Commissie Schemabeheer aanvullende maatregelen voor toezicht op de conformiteitsbeoordeling tegen schema's die 'niet onder accreditatie' wordt uitgevoerd. Daar waar de vorm van gekozen accreditatie minder waarborgen biedt, worden aanvullende maatregelen genomen door de schemabeheerder om het nagestreefde kwaliteitsniveau te benaderen.

4.14.1 Taken van de Commissie Schemabeheer

Deze commissie heeft de volgende taken en verantwoordelijkheden ten aanzien van schema's die niet onder accreditatie worden toegepast:

- het toetsen van de borging van de onafhankelijkheid en competentie van de CBI's⁹;
- de directie, NEN Schemabeheer en betrokken CCvD of CvD adviseren op grond van de bevindingen van de toetsing zoals hier voor benoemd. Dit betreft ook advies ten aanzien van het opschorten en intrekken van licentieovereenkomsten. Het uitgangspunt is dat 'e schema's, die 'niet onder accreditatie' worden uitgevoerd, op termijn onder toezicht van de RvA worden gebracht. Tot die tijd moet de overweging om dit niet te doen bij elke herziening van het schema worden vastgelegd.

4.14.2 Het ontwikkelen en beheren van schema's die niet onder accreditatie worden toegepast

Voor het ontwikkelen en beheren van schema's die niet onder accreditatie worden toegepast, gelden dezelfde regels zoals beschreven voor schema's die onder accreditatie worden toegepast.

Hierop is de volgende toevoeging van toepassing:

1. Een CBI moet in ieder geval beschikken over de voor het schema relevante ISO-17000 accreditatie

⁹ Hiervoor dient de zogenaamde risicopiramide als basis.

- a. In het geval dat de CBI **niet** over de relevante ISO-17000 accreditatie beschikt, maar wel de intentie heeft om deze te behalen, dan is het toegestaan om een licentieovereenkomst af te sluiten. Daarin worden de volgende ontbindende voorwaarden opgenomen:
 - i. De CBI verplicht zich binnen een maximale termijn van dertig dagen aan te melden bij de RvA om de relevante ISO-17000 accreditatie te behalen
 - ii. De CBI verplicht zich dusdanig in te spannen dat zij ook daadwerkelijk de relevante ISO-17000 accreditatie haalt
 - iii. De CBI verplicht zich zodanig in te spannen dat zij de voornoemde accreditatie binnen een afzienbare termijn haalt
2. Er moeten afspraken zijn vastgelegd met de CBI over het toezicht dat wordt uitgevoerd op de conformiteitsbeoordeling door de CBI. Het toezicht is gebaseerd op een risico-inschatting¹⁰.

4.15 Schemabeheer voor externe schema's

NEN kan beslissen om exter'e schema's te beheren. Dit zijn schema's die niet zijn ontwikkeld bij NEN, maar door derden zijn opgesteld. De beslissing hierover wordt genomen op dezelfde basis als die voor schema's die door NEN zelf worden ontwikkeld.

4.15.1 Processen

Exter'e schema's vallen uiteen in twee typen:

1. Het schema waarvan het eigendom bij een externe partij blijft, maar NEN gemandateerd is om het beheer te voeren onder de merknaam van de eigenaar van het schema;
2. Het schema waarvan het eigendom overgaat naar NEN of waarvoor NEN gemandateerd is om dit uit te voeren onder een van de merken waarvan NEN eigenaar is.

Ontwikkeling en beheer van exter'e schema's vallen onder dezelfde regels als door NEN zelf ontwikkelde schema's.

De organisatie van het beheer is gelijk aan dat van de zelf ontwikkelde schema's. Ook ten aanzien van het toezicht gelden dezelfde afspraken als voor schema's die door NEN ontwikkeld zijn.

5 Verplichtingen voor licentiehouders

5.1 Toestaan van het uitgeven van certificaten

Het toetsen tegen een certificatieschema en het uitgeven van een daarbij behorende certificaat is alleen toegestaan als daarvoor een licentieovereenkomst is afgesloten tussen NEN en een CBI.

Dit recht vervalt met onmiddellijke ingang indien de licentieovereenkomst beëindigd wordt. Indien de licentieovereenkomst geschorst wordt mag de CBI nog wel controleactiviteiten

¹⁰ NEN Schemabeheer heeft hiervoor een risicopiramide, waarin per risiconiveau de minimeisen t.a.v. het toezicht zijn vastgelegd. NEN Schemabeheer houdt ook regelmatig een risico-inventarisatie om de mate en wijze waarop toezicht wordt gehouden te bepalen. Zie hiervoor verder Addendum B.

uitvoeren maar geen nieuwe certificaten afgeven. Dit geldt ook voor certificaten die in het kader van hercertificatie worden afgegeven.

Eventuele schadeclaims als gevolg van beëindiging van de overeenkomst van certificaathouders zijn voor rekening van de CBI.

Claims ten aanzien van het uitvoeren van de conformiteitsbeoordeling zijn niet toegestaan a niet aan de eisen uit de overeenkomst is voldaan of als de certificerende instelling geschorst is of de licentieovereenkomst beëindigd is. Elke uiting met betrekking tot deze claim dient de CBI op eigen kosten te verwijderen. Het is de schemabeheerder toegestaan een inspectie uit te voeren om te controleren of de uitingen inderdaad zijn verwijderd.

5.2 Behouden van de licentie

De licentiehouders verplicht zich dat zij zich continu aan de voorwaarden van het schema en de licentieovereenkomst houdt. Daarbij horen ook mogelijke interpretatiedocumenten en besluiten van het (C)CvD.

De schemabeheerder heeft het recht om een licentiehouders te toetsen op de eisen en voorwaarden van een schema. Daarbij mag de schemabeheerder altijd vragen om alle gegevens, die zij redelijkerwijs nodig heeft om het behouden van de licentie te beoordelen. De licentiehouders heeft maximaal 45 dagen om te voldoen aan dit verzoek tot informatie. Daarna heeft de schemabeheerder het recht om de licentie op te schorten. In aanvulling op de volgens een schema bepaalde frequentie van tussentijdse toetsing, is het de schemabeheerder altijd toegestaan, een conformiteitbeoordeling bij te wonen.

Als blijkt, op welke wijze dan ook, dat een licentiehouders niet meer voldoet aan de licentievoorwaarden, zal de schemabeheerder een schriftelijk bericht aan de licentiehouders sturen en moet de licentiehouders:

1. Binnen dertig kalenderdagen een plan aan de schemabeheerder te sturen om de non-conformiteit te corrigeren en deze non-conformiteit te herstellen binnen nog eens 45 kalenderdagen;
2. Binnen dertig kalenderdagen de schemabeheerder er van op de hoogte stellen dat zij zich conformeert aan de gestelde voorwaarden en levert daar ook bewijs voor aan;
3. Binnen dertig kalenderdagen laten weten aan de schemabeheerder dat zij niet in staat is om de non-conformiteit binnen nog eens 45 kalenderdagen op te lossen. Daarbij verliest de organisatie de status van toegelaten CBI;
4. Indien van toepassing, binnen dertig kalenderdagen de bezwaarprocedure starten zoals beschreven in hoofdstuk 9 Klachten en interpretaties.

Als een licentiehouders een van de bovenstaande acties niet binnen de hierboven gedefinieerde tijden uitvoert, wordt de licentie ingetrokken.

5.3 Schorsing

NEN Schemabeheer kan een licentie geheel of gedeeltelijk schorsen voor een vast te stellen periode van ten hoogste zes maanden. In uitzonderlijke gevallen kan de schorsing worden verlengd met een periode van ten hoogste zes maanden. Het besluit tot schorsing bevat de redenen voor de schorsing, de onderdelen van de scope waarop deze van toepassing is en de periode waarvoor de schorsing geldt.

Als reden voor een gehele of gedeeltelijke schorsing van de licentie geldt:

1. het niet aantoonbaar voldoen van de CBI aan de vereisten als in het schemadocument vastgelegd;
2. het niet binnen het van toepassing zijnde tijdsbestek, zoals vermeld in de voorgaande paragraaf, aantoonbaar implementeren van adequate corrigerende en correctieve maatregelen naar aanleiding van een beoordeling;
3. het niet aantoonbaar voldoen door de CBI aan de voorwaarde van het hebben van de juiste accreditatie behorende bij het schema. Onder de voorwaarde dat er accreditatie nodig is voor het uitvoeren van het schema;
4. andere omstandigheden die voor de schemabeheerder redenen zijn de deskundigheid of onpartijdigheid van de CBI of de betrouwbaarheid van haar resultaten ter discussie te stellen;
5. bij faillissement van de CBI.

De schemabeheerder kan een licentie geheel of gedeeltelijk schorsen op verzoek van de CBI zelf.

5.4 Harmonisatie overleg

NTA 8813 artikel 6.4

Voor ieder schema geldt dat er harmonisatie overleggen plaatsvinden. In deze overleggen bespreken de schemabeheerd'r en de CBI's in ieder geval de volgende onderwerpen:

- de competenties van de personen die de conformiteitsbeoordelingsactiviteiten uitvoeren
- de norm voor accreditatie die van toepassing is en eventuele specifieke toepassingsregels of interpretaties daarvan;
- de eventuele aanvullende eisen, bijvoorbeeld uit wetgeving of branche specifieke eisen;
- eventuele specifieke toepassingsregels of interpretaties van ISO/IEC 17011.
- Ervaringen met de toepassing van het schema
- Interpretatieverschillen van de norm of het schema bij toepassing
- Voorstellen voor aanpassing van het schema die aan het CvD of CCvD worden voorgelegd.

6 Gebruik beeldmerk en keurmerk

6.1 Het gebruik van het beeldmerk (logo) en keurmerk

6.1.1 Beeldmerk

Het beeldmerk dat verbonden is aan een schema is door organisatie vrijelijk te gebruiken voor niet commerciële doeleinden. Daarbij is verwijzen of impliceren van een status, voorbehouden aan partijen die daartoe gemachtigd zijn. Dit kan door middel van het aangaan van een overeenkomst voor het betreffende schema, met de schemabeheerder.

Het is de licentiehouder toegestaan het beeldmerk te gebruiken op uitingen als business cards, offertes, marketing materialen of andere uitingen. Op reclame-uitingen van de licentiehouder is de Nederlandse Reclame Code van toepassing.

6.1.2 Keurmerk

Het keurmerk mag alleen worden gebruikt in relatie tot het schema en het mag alleen worden gebruikt door de CBI die daarvoor een licentieovereenkomst heeft getekend. De CBI mag het keurmerk alleen als bevestiging van een positieve conformiteitsbeoordeling gebruiken op een uit te delen certificaat.

6.1.3 Onrechtmatig gebruik

De beeldmerken van NEN Schemabeheer zijn, als collectief onderdeel van het beeldmerk Stichting Koninklijk Nederlands Normalisatie Instituut, ingeschreven bij het Benelux Merkenbureau. Stichting Koninklijk Nederlands Normalisatie Instituut zal optreden tegen ieder onrechtmatig gebruik van het beeldmerk.

6.2 Licentie

Om gebruik te mogen maken van het logo en het keurmerk moet de organisatie een licentieovereenkomst met de schemabeheerder tekenen. In deze overeenkomst zijn specifieke bepalingen opgenomen over de rechten en plichten voor het gebruik van het logo en het keurmerk. Alle andere partijen zijn uitgesloten van het gebruik van het logo en/of het keurmerk van een schema.

6.3 Verwijdering van het logo

Als de licentiehouder niet meer aan de voorwaarden uit de licentieovereenkomst voldoet, verliest zij ook onmiddellijk het recht op het gebruik van het logo en het keurmerk. Mocht de instelling het logo willen gebruiken na het verlies van het recht hierop, dan zal zij eerst een nieuwe licentieovereenkomst moeten tekenen.

Het niet naleven van de in de licentieovereenkomst of schemadocumenten benoemde plichten over het gebruik van het logo en (handels)keurmerken resulteert in het beëindigen van de overeenkomst.

7 Register

7.1 Register van toegelaten certificerende instellingen

De schemabeheerder heeft een online en publiek toegankelijk register van certificerende instellingen waarmee zijn een licentieovereenkomst heeft. Dit register bevat de naam van de instelling, de naam van het schema 'f de schema's waar de instelling een licentieovereenkomst voor heeft.

De publicatie in het register vindt plaats nadat de schemabeheerder en de instelling de licentieovereenkomst voor een schema hebben ondertekend.

7.2 Verwijdering uit het register

Alleen gelic'nceerde CBI's worden opgenomen in het register. Zodra een certificerende instelling niet meer is gelicenceerd voor een schema, wordt deze uit het register verwijderd.

8 Kwaliteitsborging

8.1 Informatieplicht

BR012 artikel 9.6

De schemabeheerders en het (C)CvD borgen de kwaliteit van het gepubliceerde schema. Gedurende de looptijd van een schema kan dat leiden tot wijzigingen in het schema. Van deze wijzigingen worden de licentiehouders en andere belanghebbende partijen op de hoogte gebracht met een minimale termijn van dertig kalenderdagen, voordat deze wijzigingen gepubliceerd en daarmee actief worden.

De schemabeheerder verplicht zich tot het delen van relevante inhoudelijke of procedurele veranderingen van een schema. De schemabeheerder verplicht 'ich bij schema's die onder accreditatie zijn om alle veranderingen conform de van toepassing zijnde procedures aan de RvA voor te leggen. Conform artikel 10 van BR012 dienen ook CBI's die deelnemen in het schema de RvA informeren over de consequenties van de wijzigingen voor het voldoen aan de accreditatievereisten.

Met het aangaan van de licentieovereenkomst verplicht de licentiehouder zich tot het delen met de schemabeheerder van relevante inhoudelijke of procedurele informatie die een mogelijke impact hebben op de kwaliteit van (de toepassing van) het schema. Zij zal de schemabeheerder zo snel mogelijk, maar uiterlijk binnen drie werkdagen, informeren.

De licentiehouder verplicht zich alle bij de conformiteitsbeoordeling betrokken personen direct en zonder wijzigingen te informeren over veranderingen in het schema of anderszins relevante informatie die door de schemabeheerder wordt gedeeld.

8.2 Periodieke beoordeling

De schemabeheerder voert periodieke evaluatiegesprekken met de licentiehouder uit om de kwaliteit van de toepassing van een schema te borgen en de navolging van de regels vast te stellen. De aard en uitvoering van deze evaluaties zijn gedefinieerd in een specifiek schemadocument.

Binnen één (1) jaar nadat de licentiehouder is toegelaten als certificerende instelling zal de schemabeheerder een evaluatiegesprek uitvoeren.

8.3 Evaluatie en herziening

Voor ieder schema geldt dat er een periodieke evaluatie plaats vindt. Deze evaluatie dient om de maatschappelijke relevantie van het schema te waarborgen. Daarnaast dient zij om te waarborgen dat de conformiteitsbeoordeling passend blijft voor de doelstelling van het schema en daar waar nodig wordt aangepast.

Het CvD is verantwoordelijk voor het uitvoeren van de evaluatie. Daarbij is zij ook verantwoordelijk voor het terugkoppelen van de resultaten van de evaluatie en het bijbehorende advies aan de Commissie Schemabeheer of het CCvD.

Er zijn verschillende evaluatiemomenten. Het eerste moment is de jaarlijkse evaluatie, de tweede is de vijfjarige evaluatie. Daarnaast zijn er de momenten waarop de onderliggende inhoudelijke norm en/of accreditatienorm wordt herzien.

8.3.1 Jaarlijkse evaluatie

Het CvD is verplicht om een jaarlijkse evaluatie uit te voeren om de consequenties te bekijken van input bestaande uit:

- Input van certificaathouders;
- Input van CBI's;
- Tekortkomingen geconstateerd bij CBI's t.a.v. de toepassing van het schema;
- Klachten;
- Kwantitatieve gegevens t.a.v. het gebruik van het schema (bijvoorbeeld aantallen certificaathouders en CBI's waarmee een licentieovereenkomst is afgesloten);

8.3.2 Vijfjarige evaluatie

Het CvD is verplicht eens in vijf jaar een evaluatie uit te voeren. Bij deze evaluatie komen ten minste de volgende onderwerpen aan de orde:

- De uitgangspunten van NEN schemabeheer (op basis van NTA 8813 4.1 t/m 4.5, Onpartijdigheid, Openheid, Draagvlak, Toegankelijkheid)
- De doelstelling die ten grondslag ligt aan het opstellen van het schema (NTA 8813 7.1)
- Maatschappelijke relevantie
- Eenduidigheid van de eisen
- Overeenkomstigheid van de eisen met de gebiedsbeschrijving
- Relevantie van de wijze van conformiteitsbeoordeling
- Samenhang/aansluiting bij andere relevante schema's
- Verwijzingen naar relevante kwaliteitsbepalingen en wetgeving.

8.3.3 Overige momenten

Daarnaast dient een schema geëvalueerd te worden, als er wijzigingen plaats vinden in:

- De onderliggende accreditatienorm (bijv. bij kwaliteitsmanagementsystemen ISO 17021-1);
- De onderliggende norm voor de eisen die gesteld worden aan het object van conformiteitsbeoordeling (bijv. Bij kwaliteitsmanagementsystemen ISO 9001);
- Relevante wet- en regelgeving.

Bij deze evaluatie moet gekeken worden naar de impact van de wijzigingen op het schema.

De uitkomst van beide typen evaluaties is één van de volgende adviezen ten aanzien van het schema:

- Handhaven in bestaande vorm/ zonder aanpassingen;
- Herzien;
- Intrekken;
- Tijdelijk schorsen in verband met het doorvoeren van wijzigingen.

Dit advies wordt vastgelegd en ter besluitvoering voorgelegd aan CCvD of Commissie Schemabeheer, inclusief het bijbehorende evaluatierapport.

8.4 Schemabeheerder

Het schemabeheerproces (zowel ontwikkeling als beheer) is meegenomen in de terugkerende ISO 9001 audit van NEN. Het schema ontwikkel en -beheer proces is opgenomen in het NEN Kwaliteit Management Systeem.

8.5 Competenties en deskundigheid

NTA 8813 artikel 5.3

De personen, die betrokken zijn bij het ontwikkelen en het beheren van een schema, moeten gezamenlijk competent zijn.

8.5.1 Commissieleden en leden van het college

Commissieleden en collegeleden moeten gezamenlijk competent zijn om een schema te kunnen ontwikkelen en beheren. De competenties van de leden worden, voordat zij als lid worden benoemd, beoordeeld op het feit dat zij een bijdrage kunnen leveren aan het gezamenlijk competent zijn van de commissie of het college waar zij deel van uit maken.

De beoordeling wordt gedaan door:

1. De directie van NEN als het gaat om het benoemen van een CCvD of de Commissie Schemabeheer;
2. Het CCvD of CvD als het gaat om het benoemen van overige commissies ;
3. De Commissie Schemabeheer in het geval er geen CCvD is.

Voor alle personen geldt dat relevante kennis een onderdeel is van hun competenties. Daarbij is de volgende niet limitatieve opsomming een lijst met voorbeelden van relevante kennis:

- Kennis van het object van conformiteitsbeoordeling;
- Kennis van de van toepassing zijnde norm voor accreditatie;
- Kennis van de van toepassing zijnde conformiteit beoordelende activiteiten;
- Waar van toepassing, kennis van relevante wet- en regelgeving;
- Waar van toepassing, kennis van landelijke of geografische aspecten.

8.5.2 Medewerkers NEN

Medewerkers van NEN die taken verrichten voor NEN Schemabeheer, moeten gezamenlijk competent zijn om schema's te ontwikkelen en te beheren. Daarbij worden hun competenties beoordeeld op het moment dat zij werkzaamheden voor NEN Schemabeheer gaan uitvoeren en daarna periodiek bij de jaarlijkse beoordeling.

Voor alle medewerkers geldt dat relevante kennis een onderdeel is van hun competenties. Daarbij is de volgende niet limitatieve opsomming een lijst met voorbeelden van relevante kennis:

- Kennis van het object van conformiteitsbeoordeling;
- Kennis van de van toepassing zijnde norm voor accreditatie;
- Kennis van de van toepassing zijnde conformiteit beoordelende activiteiten;
- Waar van toepassing, kennis van relevante wet- en regelgeving;
- Waar van toepassing, kennis van landelijke of geografische aspecten
- Kennis van de conformiteitsbeoordelingsmarkt;

- Kennis van accreditatieinstellingen.

Kennisdeling over schemabeheer is georganiseerd door middel van verschillende gestructureerde overlegvormen.

9 Klachten en interpretaties

NTA 8813 artikel 5.5

9.1 Klachtenbehandeling

9.1.1 Klachten met betrekking tot de CBI

Klachten met betrekking tot de CBI worden door verwezen naar de CBI in navolging van de volgende normen:

- De eisen van NEN-ISO/IEC 17020, 7.5 en 7.6 zijn van toepassing.
- De eisen van NEN-ISO/IEC 17021, 9.8 en 9.9 zijn van toepassing.
- De eisen van NEN-ISO/IEC 17024, 9.9 zijn van toepassing.
- De eisen van NEN-ISO/IEC 17025, 7.9 zijn van toepassing.
- De eisen van NEN-ISO/IEC 17029, 9.9 en 9.10 zijn van toepassing.
- De eisen van NEN-ISO/IEC 17065, 7.13 zijn van toepassing.

9.1.2 Klachten met betrekking tot NEN

NEN Schemabeheer behandelt onder meer klachten over het functioneren van de commissies, de uitvoering van de activiteiten van de commissies en het onjuist en/of onrechtmatig gebruik van certificatiemerken door derden. Klachten over NEN Schemabeheer worden in behandeling genomen door de Commissie Schemabeheer op verzoek van de directie.

Voor de behandeling van klachten volgt NEN Schemabeheer de NEN brede klachtenprocedure. Ga hier voor naar [de website van NEN](#). Daarbij gelden de volgende aanvullingen.

NEN Schemabeheer:

- is niet verplicht klachten te behandelen aangaande een gedraging:
 - waarover reeds eerder een klacht is ingediend die is afgehandeld;
 - die langer dan twaalf maanden voor indiening van de klacht heeft plaatsgevonden;
 - waartegen door de klager beroep kon worden ingesteld;
- bevestigt schriftelijk de ontvangst van een klacht, zendt klachten voor behandeling door aan de verantwoordelijke en bevoegde partij voor de afhandeling en informeert de afzender over het bovenstaande en de termijn van afhandeling;
- stelt de afzender binnen 4 weken op de hoogte indien de klacht als niet ontvankelijk wordt beoordeeld;
- ziet erop toe dat de behandeling van de klacht niet wordt uitgevoerd door een persoon, die bij het onderwerp waarop de klacht betrekking heeft, betrokken is geweest. Aan degene op wiens gedraging de klacht betrekking heeft, wordt een kopie van de klacht en de meegezonden stukken toegezonden. Indien bij evaluatie van de klacht blijkt dat essentiële informatie ontbreekt, dan wordt de indiener de mogelijkheid geboden binnen een termijn van zes weken aanvullende informatie te verstrekken;

- stelt de klager schriftelijk en gemotiveerd in kennis van de bevindingen van het onderzoek naar de klacht, het oordeel daarover en van de eventuele conclusies die zij daaraan verbindt. Bij de kennisgeving wordt vermeld binnen welke termijn de klager vervolgens een verzoekschrift kan indienen.

9.1.3 Bevinding van de nationale accreditatie instelling

In het geval dat de nationale accreditatie instelling maatregelen neemt, zoals benoemt in artikel 33 van BR002, bevestigt de betreffende CBI dit aan de schemabeheerder.

9.2 Behandeling bezwaren en beroepen

9.2.1 Bezwaar

Tegen de volgende besluiten kan bij NEN Schemabeheer bezwaar worden gemaakt:

- besluit met betrekking tot licentieverlening: door bij NEN betrokken CBI's;
- afwijzing van het verzoek om toetsbare eisen te ontwikkelen al dan niet naar aanleiding van een haalbaarheidsonderzoek: door de aanvrager eventueel al lid van desbetreffende commissie;
- besluit om ontwikkeling van toetsbare eisen te staken of toetsbare eisen/schema niet vast te stellen: door degenen die hebben meegewerkt aan de ontwikkeling bij de desbetreffende commissie;
- besluit om toetsbare eisen/schema vast te stellen: door belanghebbende partijen bij de betreffende commissie;
- besluit tot verlenging, beëindiging, inactiveren of herziening van een bestaand schema: door belanghebbende partijen bij de desbetreffende commissie.

9.2.2 Beroep

Tegen de volgende besluiten kan bij NEN Schemabeheer een beroep worden ingesteld:

- tegen alle besluiten van NEN Schemabeheer naar aanleiding van klachten en bezwaren;
- tegen alle besluiten van de Commissie Schemabeheer of CCvD's.

9.2.3 Schorsing

Indien iemand bezwaar maakt tegen een besluit omdat hij daarvan onevenredig nadeel ondervindt of vreest te ondervinden door het in werking blijven van dat besluit tijdens de afhandeling van zijn bezwaar, dan kan hij zich wenden tot NEN Schemabeheer met een verzoek tot schorsing van dat besluit en/of tot het treffen van een voorlopige voorziening waarmee het nadeel wordt opgeheven of beperkt.

NEN Schemabeheer besluit zo spoedig mogelijk naar aanleiding van een dergelijk verzoek.

De voorlopige voorziening vervalt in ieder geval zodra:

- het bezwaar is ingetrokken, of
- NEN Schemabeheer uitspraak heeft gedaan, tenzij bij de uitspraak een later tijdstip is bepaald.

9.2.4 Procedure bezwaar en beroep

Bezwaren worden behandeld door de eerst hogere commissie waar deze betrekking op heeft. Indien beroep kan worden ingesteld tegen de beslissing op het bezwaar, dan wordt daarvan bij de bekendmaking van de beslissing melding gemaakt. Hierbij wordt vermeld door wie en binnen welke termijn bij NEN Schemabeheer beroep kan worden ingesteld.

Voor de beroepsprocedure wordt een onafhankelijke beroepscommissie ingesteld. De betrokkenen worden hierbij de gelegenheid geboden te worden gehoord. Het orgaan dat het beroep beoordeelt:

- stelt datum en plaats van de hoorzitting vast;
- maakt dit minimaal veertien dagen van tevoren aan belanghebbende partijen bekend;
- legt hiertoe het beroep en de bijbehorende stukken en bescheiden minimaal veertien dagen voor de hoorzitting ter inzage voor aan belanghebbende partijen.

Belanghebbende partijen worden in elkaars aanwezigheid gehoord, tenzij het aannemelijk is dat het gezamenlijk horen een zorgvuldige behandeling zal belemmeren of dat tijdens het horen feiten of omstandigheden bekend zullen worden, waarvan geheimhouding om gewichtige redenen is geboden. Wanneer belanghebbende partijen afzonderlijk zijn gehoord, wordt ieder van hen op de hoogte gesteld van het verhandelde tijdens het horen buiten zijn aanwezigheid, behalve voor zover geheimhouding om gewichtige redenen is geboden. Van de hoorzitting wordt een verslag gemaakt.

Belanghebbende partijen kunnen tot zeven dagen voor de hoorzitting nadere informatie indienen bij degenen die over het beroep zullen oordelen.

De onafhankelijke beroepscommissie kan getuigen horen, deskundigen raadplegen en alle voorzieningen treffen, die zij voor het bereiken van een goede uitspraak nodig acht. Belanghebbende partijen kunnen, schriftelijk en uiterlijk zeven dagen voor de hoorzitting, verzoeken getuigen en deskundigen te laten horen. Zowel de indiener als NEN Schemabeheer heeft het recht zich ter zitting te doen vertegenwoordigen of bijstaan door een raadsman.

Het houden van een hoorzitting en het bieden van de mogelijkheid om nadere informatie in te dienen en getuigen en deskundigen naar voren te schuiven kan achterwege blijven indien:

- het beroep niet ontvankelijk of ongegrond is;
- belanghebbende partijen hebben verklaard geen gebruik te willen maken van het recht te worden gehoord, nadere informatie in te dienen of getuigen of deskundigen naar voren te schuiven;
- aan het beroep volledig tegemoet wordt gekomen en andere belanghebbende partijen niet in hun belangen kunnen worden geschaad;
- de vereiste spoed zich daartegen verzet;
- de belanghebbende partij al eerder in de gelegenheid is gesteld zijn zienswijze naar voren te brengen en zich sindsdien geen nieuwe feiten of omstandigheden hebben voorgedaan;
- het met het besluit beoogde doel slechts kan worden bereikt indien de belanghebbende partij daarvan niet al tevoren in kennis is gesteld.

De onafhankelijke beroepscommissie oordeelt naar redelijkheid en billijkheid. Zij zijn daarbij echter gebonden aan de regelingen die zij hebben vastgesteld. Hiertoe behoren in ieder geval de diverse procedures met betrekking tot schemabeheer.

De uitspraak op een beroep dient te worden gedaan binnen zes maanden na indiening. Indien de omstandigheden dit vereisen, kan deze termijn eenmaal met twee maanden worden verlengd. Uitspraken op beroep worden op schrift gesteld en gemotiveerd binnen veertien dagen toegezonden aan de indieners en aan hen die bij de hoorzitting waren

betrokken. De uitspraak van de onafhankelijke beroepscommissie wordt ondertekend en aan alle partijen verzonden. Het origineel wordt gearchiveerd voor ten minste vijf jaren.

9.2.5 Gebreken in bezwaar of beroep

Degene die over een bezwaar of beroep moet oordelen, kan besluiten het bezwaar of het beroep niet in behandeling te nemen, indien de indiener niet heeft voldaan aan de in dit reglement gestelde eisen of indien de verstrekte gegevens en bescheiden onvoldoende zijn voor een goede beoordeling.

De indiener moet echter wel de gelegenheid hebben gekregen zijn bezwaar of beroep voldoende aan te vullen. De termijn wordt opgeschort met ingang van de dag waarop de indiener is verzocht een verzuim te herstellen, tot de dag waarop het verzuim is hersteld of de daarvoor gestelde termijn is verstreken.

Een besluit om een bezwaar of beroep niet in behandeling te nemen, wordt aan de indiener bekendgemaakt binnen vier weken nadat het bezwaar of beroep is aangevuld of nadat de daarvoor gestelde termijn is verstreken.

9.2.6 Advies bij de beoordeling van bezwaar of beroep

NEN Schemabeheer en/of de aangewezen verantwoordelijke kan zich voor het doen van een uitspraak laten adviseren door de organen van NEN Schemabeheer.

9.3 Geheimhouding

NEN Schemabeheer en/of de aangewezen verantwoordelijke zijn verplicht tot geheimhouding van alles wat zij in verband met de uitoefening van hun functie omtrent de persoon, de onderneming/ organisatie of de persoonlijke of zakelijke omstandigheden van de indiener ervaren of te weten komen.

9.4 Algemene bepalingen

De klacht, het bezwaar- of beroepschrift wordt door de indiener ondertekend en bevat ten minste:

- de naam en het adres van de indiener;
- de dagtekening;
- een omschrijving van de beslissing of handeling die aanleiding geeft tot de klacht, dan wel het besluit waartegen het bezwaar of beroep is gericht;
- de vermelding dat het gaat om een klacht, bezwaar of beroep;
- de gronden van de klacht, het bezwaar of het beroep.

De indiener van een beroepschrift moet schriftelijk verklaren zich te onderwerpen aan de bepalingen van deze procedure.

Indien de klacht, het bezwaar of het beroep in een vreemde taal is gesteld en een vertaling voor een goede behandeling noodzakelijk is, dient de indiener zorg te dragen voor een vertaling.

NEN Schemabeheer bevestigt de ontvangst van de klacht, het bezwaar- of beroepschrift schriftelijk. NEN Schemabeheer stelt de partij, die het bestreden besluit heeft genomen, zo spoedig mogelijk op de hoogte van de ontvangst van de klacht, het bezwaar- of beroepschrift. Indien het bezwaar- of beroepschrift wordt ingediend bij een onbevoegde

partij, wordt het zo spoedig mogelijk doorgezonden aan de bevoegde partij, onder gelijktijdige mededeling hiervan aan de zender.

9.5 Termijnen

De termijn voor het indienen van een bezwaar- of beroepschrift bedraagt zes weken. De termijn begint op de dag nadat het besluit op de voorgeschreven wijze is bekendgemaakt.

Een bezwaar- of beroepschrift is tijdig ingediend, indien het voor het einde van de termijn door NEN Schemabeheer is ontvangen. Indien een bezwaar- of beroepschrift is ingediend na afloop van de termijn, wordt het beroep- of bezwaarschrift alsnog in behandeling genomen indien redelijkerwijs niet kan worden geoordeeld dat de indiener in verzuim is geweest.

Het bezwaar of beroep schorst niet de werking van het besluit waartegen het is gericht. Een besluit waartegen bezwaar is gemaakt of beroep is ingesteld, kan, ondanks schending van een vormvoorschrift, door NEN Schemabeheer of de aangewezen verantwoordelijke die op het bezwaar of beroep beslist, in stand worden gelaten indien blijkt dat de belanghebbende partij(e)n daardoor niet is/zijn benadeeld.

10 Vertrouwelijkheid en openbaarmaking

10.1 Vertrouwelijkheid

Gedurende de ontwikkeling en het beheer van een schema wordt alle informatie, die gedeeld wordt door de CBI, vertrouwelijk behandeld.

Alle documenten en informatie, die gedeeld wordt met de schemabeheerder, worden te allen tijde als vertrouwelijke informatie beschouwd. Relevante informatie mag de schemabeheerder alleen delen met toezichthoudende partijen. Met overige derden deelt de schemabeheerder op geen enkele wijze informatie. Ook wanneer de toelating tot een schema niet succesvol is, zal alle informatie die met de schemabeheerder is gedeeld hiertoe als vertrouwelijke informatie worden behandeld.

10.2 Openbaarmaking toelatingsinformatie

Toelatingsinformatie bestaat eruit dat de toelating door een licentiehouders is behaald en voor welk schema. Elke claim van toelating of informatie, aangaande het toelatingsproces, mag alleen publiek worden gemaakt door de schemabeheerder onder de voorwaarde dat zij de licentiehouders heeft geïnformeerd over het behalen van de toegelaten status.

De schemabeheerder maakt de informatie bekend door de licentiehouders op te nemen in het register dat op de website van de schemabeheerder is terug te vinden.

11 Addenda

11.1 Taken en bevoegdheden

11.1.1 Commissie Schemabeheer

De Commissie Schemabeheer is verantwoordelijk voor het bepalen en prioriteren van de onderwerpen waarop schemabeheer wordt uitgevoerd voor die sectoren waarvoor geen CCvD's zijn ingesteld. Daarnaast is de Commissie Schemabeheer verantwoordelijk voor het toezicht op de conformiteitsbeoordeling tegen schema's waarbij dat (nog) niet onder accreditatie plaatsvindt.

De Commissie Schemabeheer bestaat uit ten minste drie onafhankelijke deskundigen. NEN voert het secretariaat van de Commissie Schemabeheer.

De taken van de Commissie Schemabeheer zijn:

- Benoemen leden van CvD's voor activiteiten die vallen buiten de sectoren waarvoor de directie van NEN een CCvD heeft ingesteld;
- NEN Schemabeheer adviseren ten aanzien van het in beheer nemen of ontwikkelen van schema's;
- toezien op de uitvoering van de ontwikkeling en het beheer van schema's in overeenstemming met het handboek NEN Schemabeheer, NTA 8813 en overige relevante regelgeving;
- vaststellen van het handboek NEN Schemabeheer;
- afhandelen van ontvangen klachten en signalen in tweede instantie over de uitvoering van schema's.

De Commissie Schemabeheer verricht haar taken onder verantwoordelijkheid van de directie van NEN.

11.1.2 Centraal College van Deskundigen

NTA 8813 artikel 5.4

Een CCvD heeft een samenstelling, die representatief is voor die organisaties of individuen, die belang hebben bij schema's in hun inhoudelijke sector. De leden kunnen aantonen dat zij competent zijn in het toepassingsgebied van het CCvD. Het is de verantwoordelijkheid van een CCvD om voor hun gebied de onderwerpen voor schemabeheer te bepalen en te prioriteren. De taken van CCvD's zijn gedefinieerd als:

- het toezien op de uitvoering van de ontwikkeling en het beheer van schema's in overeenstemming met het Handboek NEN Schemabeheer en overige relevante regelgeving binnen de sector waarvoor dit college ingesteld is;
- het signaleren van relevante maatschappelijke ontwikkelingen en schema's van derden;
- het verkrijgen en behouden van draagvlak voor schema's;
- het vaststellen van schema's binnen de sector waarvoor zij zijn ingesteld;
- het vaststellen van wijzigingen en interpretatiedocumenten van schema's;
- het evalueren van schema's;
- adviseren van de directie t.a.v. het beleid schemabeheer voor de sector waarvoor dit college ingesteld is;
- het afhandelen van klachten en interpretatiegeschillen (in eerste instantie met betrekking tot schema's).

Ten aanzien van de bovenstaande taken geldt dat altijd de toetsbaarheid in het kader van conformiteitsbeoordeling moet zijn beoordeeld en de ervaringen van CBI's moeten zijn betrokken.

CCvD's verrichten hun taken onder verantwoording aan de directie.

11.1.3 CvD's

NTA 8813 artikel 5.4

CCvD's kunnen één of verschillende CvD's instellen voor het ontwikkelen en beheren van (specifieke) schema's binnen de sector waarvoor het CCvD verantwoordelijk is. De Commissie Schemabeheer stelt CvD's in voor het ontwikkelen en beheren van schema's die buiten de verantwoordelijkheid van een CCvD vallen.

De Commissie Schemabeheer kan de verantwoordelijkheid voor het vaststellen van een specifiek schema delegeren naar een CvD. Een CCvD of de Commissie Schemabeheer dient te bewaken dat aan de bepalingen in dit Handboek, NTA 8813 en andere relevante regelgeving voldaan blijft worden.

Een CvD heeft ten minste de onderstaande taken:

- het verkrijgen en behouden van draagvlak voor schema's;
- het vaststellen van schema's;
- het vaststellen van wijzigingen en interpretatiedocumenten van schema's;
- het evalueren van schema's.

11.1.4 Harmonisatie overleg

Alle deelnemende CBI-en in een schema nemen verplicht deel aan de harmonisatie overleggen. Het doel van deze overleggen is om interpretatieverschillen tussen verschillende CBI-en te bespreken. Deze verschillen weg te nemen en mogelijk veranderingen in het schema door te voeren. Deze veranderingen worden door de secretaris van het overleg, NEN Schemabeheer, aan het betreffende (C)vD voorgelegd.

11.1.5 Overige commissies

Zowel CCvD's als CvD's kunnen overige commissies instellen om bepaalde taken uit te voeren, de verantwoordelijkheid voor het vaststellen en wijzigen van een schema kan niet aan hen worden gedelegeerd.

11.1.6 Overige taken en verantwoordelijkheden

Alle commissies zijn bevoegd NEN Schemabeheer te adviseren over zaken die verband houden met het beheren van schema's. De commissies toetsen de activiteiten van NEN Schemabeheer, aan de door de belanghebbende partijen gewenste ontwikkelingen, alsmede aan andere relevante ontwikkelingen in de markt en/of samenleving.

NEN Schemabeheer verschaft de commissies alle informatie die zij ten behoeve van hun werkzaamheden nodig hebben. Indien NEN Schemabeheer geen gevolg geeft aan een advies van een commissie, dan deelt het de redenen hiervan mede aan de commissie.

11.2 Schemabeheer en kwaliteitsborging

Om de kwaliteit van de conformiteitsbeoordeling door CBI's te borgen is het, naast de activiteiten die zich richten op harmonisatie, nodig, dat er toezicht uitgeoefend wordt op de wijze waarop CBI's conformiteitsbeoordeling uitvoeren. Dit toezicht is van belang omdat er vertrouwen moet zijn in:

- de resultaten van de conformiteitsbeoordeling;
- de mate waarin de resultaten van de conformiteitsbeoordeling door verschillende CBI's vergelijkbaar zijn;
- NEN als schemabeheerder, het schemaregister en het merk dat hiervoor gehanteerd wordt.

NEN gaat ervan uit, dat de hoogste mate van vertrouwen kan worden gerealiseerd indien:

- er sprake is van centraal schemabeheer door een onafhankelijke schemabeheerder;
- de conformiteitsbeoordeling plaats vindt door CBI's die zijn voor het specifieke schema geaccrediteerd door een erkende accreditatieorganisatie die lid is van het IAF en/of EA (in Nederland de Raad voor Accreditatie¹⁴).

Een schema dat onder accreditatie wordt toegepast moet voldoen aan een van de accreditatienormen (ISO 17000-serie) en aan eisen opgenomen in IAF Mandatory Documents en EA-documenten. In het onderstaande risicoschema wordt dit weergegeven als niveau A. Er bestaat de mogelijkheid om ook in dat geval extra toezicht te organiseren door de schemabeheerder (het blauwe vlak op niveau A). Of dit daadwerkelijk nodig is, is ter beoordeling van de relevante schemacommissie.

Er kunnen redenen zijn waarom een schema (nog) niet onder accreditatie kan worden uitgevoerd:

1. Het is een nieuw schema waarvan in de praktijk nog aangetoond moet worden dat het werkt;
2. Het is een bestaand schema dat onder accreditatie wordt uitgevoerd, maar er is sprake van een of meer CBI's die nog accreditatie moeten verwerven;
3. Er is sprake van eisen in het schema waarvoor wel draagvlak in de markt is, maar die strijdig zijn met één of meer eisen in de relevante accreditatienormen of documenten;
4. De markt voor het schema is te klein of heeft te weinig financieel draagvlak om de kosten voor accreditatie op te kunnen brengen.

Ad 1.

Het is nuttig om de "kinderziekten" uit een nieuw schema te halen voordat de conformiteitsbeoordeling onder accreditatie gaat plaats vinden. Dit kan ook bijdragen aan de onderbouwing van de aanvraag voor acceptatie bij de RvA. De in praktijk opgedane ervaringen kunnen, mits goed bijgehouden en zo nodig verwerkt in aanpassingen van het schema gebruikt worden voor de vereiste validatie.

In de licentieovereenkomst voor schema's in deze categorie wordt de intentie opgenomen om het schema onder accreditatie te gaan uitvoeren. Hier is ook een termijn aan gekoppeld.

Ad 2.

Een CBI moet om accreditatie te verwerven de conformiteitsbeoordeling(en) in praktijk kunnen uitvoeren. Daarom is het gewenst om de CBI gedurende een af te spreken periode (introductieperiode) het recht te geven certificaten af te geven, die in het register opgenomen worden. Deze certificaten kunnen een beperkte geldingsduur ten opzichte van certificaten onder accreditatie en zijn niet voorzien van het logo van de accreditatieinstelling maar wel van het logo van de schemabeheerder. Over het algemeen bedraagt deze introductieperiode één jaar en worden ook de certificaten afgegeven voor de periode van één jaar.

Ad 3.

Soms vraagt de markt om afspraken die niet passen bij of die strijdig zijn met de eisen uit de accreditatienorm. Zolang er geen aanpassing in de van toepassing zijnde accreditatienorm is en/of er geen specifieke afspraken hierover met de accreditatieorganisatie te maken zijn heeft het onder accreditatie brengen geen zin. Wel dient uitdrukkelijk vastgelegd te worden dat de mogelijkheden om wel onder accreditatie conformiteitsbeoordeling uit te voeren onderzocht worden. Vanuit NEN Schemabeheer zal ook regelmatig het gesprek gevoerd worden met de verantwoordelijke accreditatieorganisatie. Ook in dit geval moet de intentie om onder accreditatie te gaan werken in de licentieovereenkomst worden opgenomen.

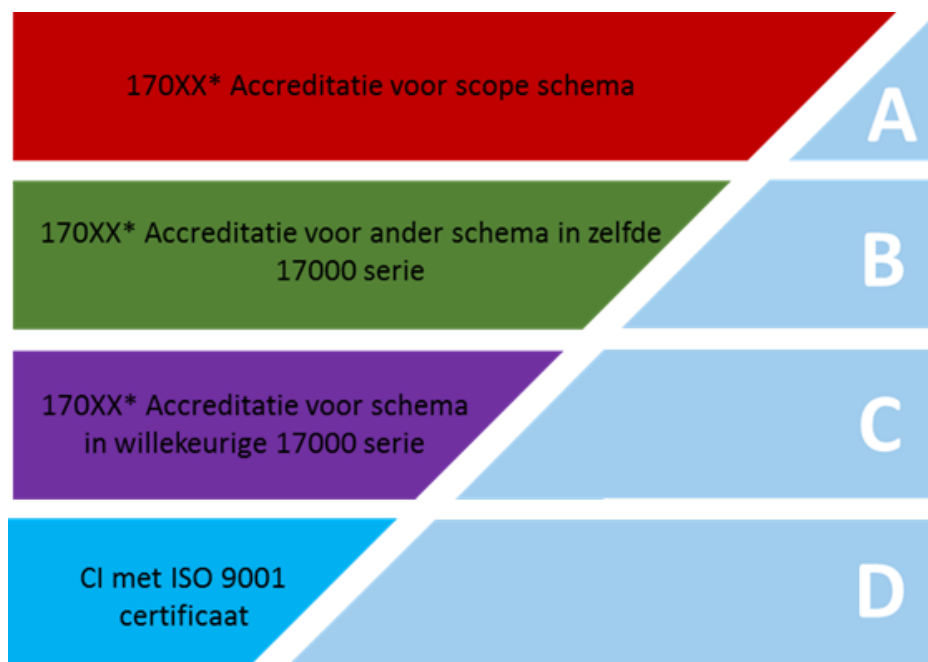
Ad 4.

Soms is een markt te klein of heeft te weinig financieel draagvlak om de kosten voor accreditatie te kunnen opbrengen. Indien dit tijdelijk is (bij een nieuw schema) geldt 1. Indien verwacht wordt dat dit permanent is moet de vraag gesteld worden of een dergelijk schema onder NEN-vlag beheerd gaat worden. Zo ja (bijvoorbeeld om redenen van maatschappelijke impact) kan NEN besluiten dit toch onder centraal schemabeheer uit te voeren. Wel dient regelmatig geëvalueerd te worden of de gronden voor dit besluit nog aanwezig zijn.

Indien om bovenstaande redenen al dan niet voor langere (maar eindige) tijd een schema niet onder accreditatie wordt gebracht gelden de onderstaande niveaus B t/m D.

11.2.1 Toelichting bij het [risicoschema](#):

In kolom 1 (resp. rood, groen, paars, blauw) wordt aangegeven welke eis in de licentieovereenkomst gesteld wordt aan de CBI zodat NEN Schemabeheer voldoende vertrouwen kan hebben in een goede toepassing van het schema. In kolom 2 (lichtblauw) wordt aangegeven welke (aanvullende) mate van toezicht op de toepassing van het schema door de CBI NEN kan regelen (NIVEAU A) of moet regelen (NIVEAU B, C en D). Welke maatregelen worden genomen hangt af van de risico-inschatting door NEN Schemabeheer.



Figuur 2 Opties kwaliteitsborging certificatieschema's

11.2.1.1 A – Accrediatie voor scope schema

De CBI wordt voor toepassing van het schema door een erkende accreditatieorganisatie (lid van IAF of EA) geaccrediteerd tegen de voor dat schema van toepassing zijnde accreditatienorm uit de ISO 17000-serie. Daarmee is het toezicht op de CBI bij de accreditatieorganisatie belegd.

Geborgd

De werkprocessen en onafhankelijkheid van de CBI en de kennis en competenties van de auditoren op betreffende vakgebied en specifiek voor het schema. En ook de naleving van eventuele specifieke vereisten in het schema, bijvoorbeeld met betrekking tot: tijdsbesteding, toetsingsvarianten en rapportages.

Aanvullende maatregelen

Aanvullende maatregelen voor kwaliteitsborging zijn optioneel, eventueel reactief naar aanleiding van incidenten of klachten

11.2.1.2 B – Accrediatie voor ander schema zelfde 17000 serie

Binnen niveau B kan onderscheid worden gemaakt tussen een niveau B1 en B2.

11.2.1.2.1 B1 – Relevant werkgebied

De CBI is door een erkende accreditatieorganisatie geaccrediteerd tegen de van toepassing zijnde accreditatienorm uit de ISO 17000-serie, maar niet specifiek voor het betreffende schema. De accreditatie betreft een schema *binnen* het voor het schema relevante werkgebied (bijvoorbeeld Zorg).

Geborgd

Competenties CBI zijn op zich geborgd, maar niet specifiek voor betreffende schema.

Aanvullende maatregelen

In het certificatieschema kan worden opgenomen dat het kan worden toegepast door een CBI die over een accreditatie op basis van de van toepassing zijn accreditatienorm beschikt op het relevante werkgebied.. In de licentieovereenkomst moet worden vastgelegd dat de CBI de geaccrediteerde werkprocessen ook daadwerkelijk toepast bij de uitvoering van het schema.

Algemeen toezicht op de CBI, in het kader van de accreditatienorm, is voor dit niveau belegd bij de accreditatieorganisatie.

Toezicht op de CBI, in het kader van de specifieke schemaeisen, wordt uitgevoerd door de schemabeheerder. Daarbij houdt zij toezicht op de zaken die door het CvD zijn geformuleerd, bijvoorbeeld: controle op specifieke competenties, kwalificatie van auditoren, uitvoeren/ondersteunen/organiseren van verplichte trainingen, het uitvoeren van bijwoningen en/of het controleren van auditplannen.

11.2.1.2.2 B2 – Niet relevant werkgebied

De CBI is door een erkende accreditatieorganisatie geaccrediteerd tegen de van toepassing zijnde accreditatienorm uit de ISO 17000-serie, maar niet specifiek voor het betreffende schema. De accreditatie betreft een schema *buiten* het voor het schema relevante werkgebied (bijvoorbeeld Zorg).

Geborgd

Competenties CBI zijn op zich geborgd, maar niet specifiek voor betreffende schema.

Aanvullende maatregelen

In het certificatieschema op te nemen dat het kan worden toegepast door een CBI die niet over een accreditatie beschikt volgens de van toepassing zijn accreditatienorm. Ook expliciet op te nemen dat de betreffende accreditatienorm uit de ISO 17000-serie van toepassing wordt verklaard op het schema en de toepassing ervan door de CBI. Dit moet worden vastgelegd in de licentieovereenkomst.

Toezicht op de CBI, in het kader van de accreditatienorm, is voor dit niveau belegd bij de accreditatieorganisatie.

Toezicht op de CBI, in het kader van de specifieke schemaeisen, wordt uitgevoerd door de schemabeheerder. Daarbij houdt zij toezicht op de zaken die door het CvD zijn geformuleerd, bijvoorbeeld: controle op specifieke competenties, individuele erkenning van auditoren, uitvoeren/ondersteunen/organiseren van verplichte trainingen, het uitvoeren van bijwoningen en/of het controleren van auditplannen.

11.2.1.3 C – Accreditatie schema willekeurige 17000 serie

De CBI beschikt over een accreditatie tegen een accreditatienorm uit de ISO 17000-serie, maar voor een andere vorm van conformiteitsbeoordeling dan het schema waarvoor zij een licentieovereenkomst afsluit.

Geborgd

De accreditatie borgt een aantal belangrijke organisatorische aspecten zoals onafhankelijkheid van de instelling en auditoren en de aanwezigheid van een kwaliteitsmanagementsysteem. De benodigde competenties voor de specifieke vorm van conformiteitsbeoordeling zijn echter niet geborgd.

Aanvullende maatregelen

In het certificatieschema op te nemen dat het kan worden toegepast door een CBI die niet over een accreditatie beschikt volgens de van toepassing zijn accreditatienorm. Ook expliciet op te nemen dat de betreffende accreditatienorm uit de ISO 17000-serie van toepassing wordt verklaard op het schema en de toepassing ervan door de CBI. Dit moet worden vastgelegd in de licentieovereenkomst.

Toezicht op de CBI, in het kader van de accreditatienorm, is voor dit niveau belegd bij de accreditatieorganisatie.

Toezicht op de CBI, in het kader van de specifieke schemaeisen, wordt uitgevoerd door de schemabeheerder. Daarbij houdt zij toezicht op de zaken die door het CvD zijn geformuleerd, bijvoorbeeld: controle op specifieke competenties, individuele erkenning van auditoren, uitvoeren/ondersteunen/organiseren van verplichte trainingen, het uitvoeren van bijwoningen.

11.2.1.4 D - CI met ISO 9001 certificaat

De organisatie die de conformiteitsbeoordelingen uitvoert, heeft een geborgd kwaliteitsmanagementsysteem volgens ISO 9001. Voor kleinschalige conformiteitsbeoordeling is deze optie mogelijk, met als doel om door te groeien naar bovenstaande opties.

Geborgd

De organisatie heeft een kwaliteitsmanagementsysteem waar ook hun conformiteitsbeoordelingsprocessen onder vallen.

Aanvullende maatregelen

De elementen uit bovenstaande opties moeten worden gecheckt en aanvullend de onafhankelijkheid van organisatie en auditoren en het conformiteitsbeoordelingsproces. Minimale eis is dat de organisatie beschikt over een geldig ISO 9001 certificaat dat is afgegeven onder accreditatie. Ook moet in de licentieovereenkomst worden opgenomen dat het conformiteitsbeoordelingsproces tijdens de eerstvolgende ISO 9001 hercertificatie onderdeel is van de audit. Als bewijs kan het auditrapport ter beschikking worden gesteld aan de schemabeheerder.

Toezicht op de CBI, in het kader van de specifieke schemaeisen, wordt uitgevoerd door de schemabeheerder. De mate van toezicht is afgestemd op het feit dat er in het geheel geen toezicht is vanuit een accreditatieinstelling. Daarbij houdt zij toezicht op het managementsysteem en de relevante processen. Aanvullend houdt zij toezicht op de zaken die door het CvD zijn geformuleerd, bijvoorbeeld: controle op specifieke competenties,

individuele erkenning van auditoren, uitvoeren/ondersteunen/organiseren van verplichte trainingen, het uitvoeren van bijwoningen en/of toetsen van auditrapportages.



De waarde
van normen